

Zeitschrift: Die Schweiz = Suisse = Svizzera = Switzerland : offizielle Reisezeitschrift der Schweiz. Verkehrszentrale, der Schweizerischen Bundesbahnen, Privatbahnen ... [et al.]

Herausgeber: Schweizerische Verkehrszentrale

Band: - (1946)

Heft: 12

Artikel: Une école de hockey sur glace à Lausanne

Autor: Pfeiffer, J.-P.

DOI: <https://doi.org/10.5169/seals-775685>

Nutzungsbedingungen

Die ETH-Bibliothek ist die Anbieterin der digitalisierten Zeitschriften auf E-Periodica. Sie besitzt keine Urheberrechte an den Zeitschriften und ist nicht verantwortlich für deren Inhalte. Die Rechte liegen in der Regel bei den Herausgebern beziehungsweise den externen Rechteinhabern. Das Veröffentlichen von Bildern in Print- und Online-Publikationen sowie auf Social Media-Kanälen oder Webseiten ist nur mit vorheriger Genehmigung der Rechteinhaber erlaubt. [Mehr erfahren](#)

Conditions d'utilisation

L'ETH Library est le fournisseur des revues numérisées. Elle ne détient aucun droit d'auteur sur les revues et n'est pas responsable de leur contenu. En règle générale, les droits sont détenus par les éditeurs ou les détenteurs de droits externes. La reproduction d'images dans des publications imprimées ou en ligne ainsi que sur des canaux de médias sociaux ou des sites web n'est autorisée qu'avec l'accord préalable des détenteurs des droits. [En savoir plus](#)

Terms of use

The ETH Library is the provider of the digitised journals. It does not own any copyrights to the journals and is not responsible for their content. The rights usually lie with the publishers or the external rights holders. Publishing images in print and online publications, as well as on social media channels or websites, is only permitted with the prior consent of the rights holders. [Find out more](#)

Download PDF: 18.01.2026

ETH-Bibliothek Zürich, E-Periodica, <https://www.e-periodica.ch>



Une école de hockey sur glace à Lausanne

En haut: Vue générale de la patinoire de Montchoisi-Lausanne, un jour de grand match.

La vogue que connaît actuellement le hockey sur glace est justifiée: par sa rapidité et la virtuosité de ses acteurs, par ses phases de jeu inattendues menées à un rythme endiablé, il offre le spectacle d'une lutte soutenue et ardente, propre à passionner les foules. Celui qui s'y adonne forme son caractère et ses muscles à dure école; mais il y goûte la satisfaction profonde de la révélation de sa puissance, de la maîtrise de son corps lancé à toute allure, de la communion de volonté qui l'unit à ses camarades. Rude école qui est longtemps restée l'apanage des clubs des montagnes.

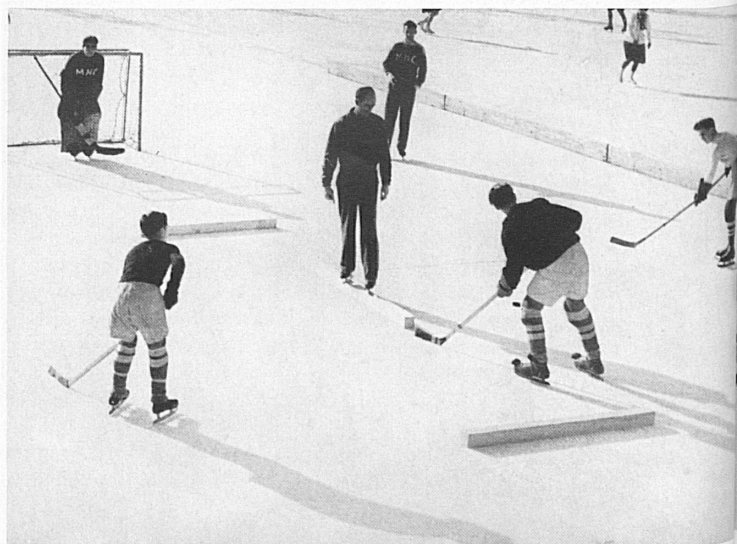
Les patinoires artificielles offrent aujourd'hui aux jeunes citadins des conditions identiques à celles de leurs camarades montagnards. Pourtant il manque souvent à ces jeunes volontés la méthode et la discipline nécessaires pour diriger leurs élans enthousiastes.

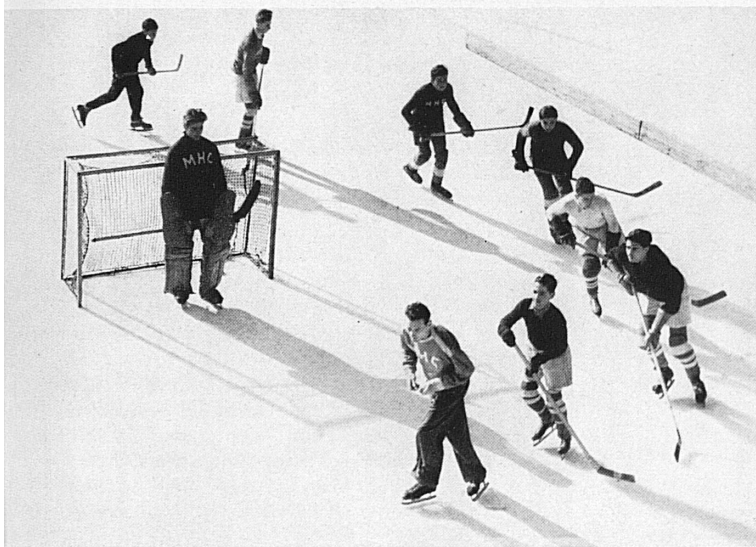
Le Hockey Club Montchoisi de Lausanne l'a fort bien compris; il a

conçu pour cette saison un programme d'entraînement rationnel. Pour appuyer une telle initiative, il importait de faire appel à une personnalité particulièrement qualifiée en matière de hockey sur glace. S'il est un nom que les sportifs suisses vénèrent, c'est bien celui de Hans Cattini: inoubliablement associé aux succès les plus éclatants de notre équipe nationale, ce sympathique Davosien a mis ses talents et son expérience féconde au service du club lausannois.

Avec Hans Cattini comme conseiller technique et organisateur des entraînements, le Montchoisi se propose d'accomplir un programme positif et constructif. Cette expérience a débuté, et les jeunes qui, pour la première fois, connaissent une préparation rationnelle, mesurent toute leur insuffisance. Le hockey sur glace est repris à sa base, chaque joueur n'a qu'un désir, celui de marcher sur les traces de Hans Cattini. Grâce à ses conseils, il acquiert la sûreté de patinage

En bas, de gauche à droite: Le bon joueur doit pouvoir s'arrêter sur place, alors même qu'il est lancé à toute vitesse. — L'attaque du but.





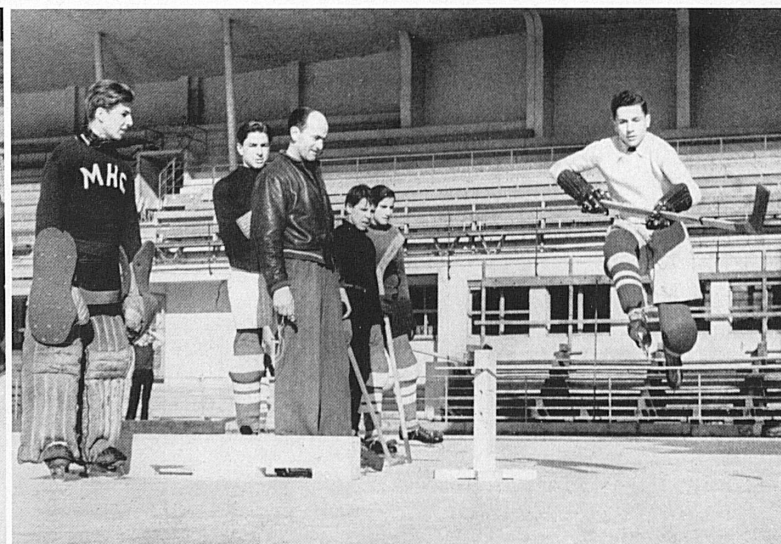
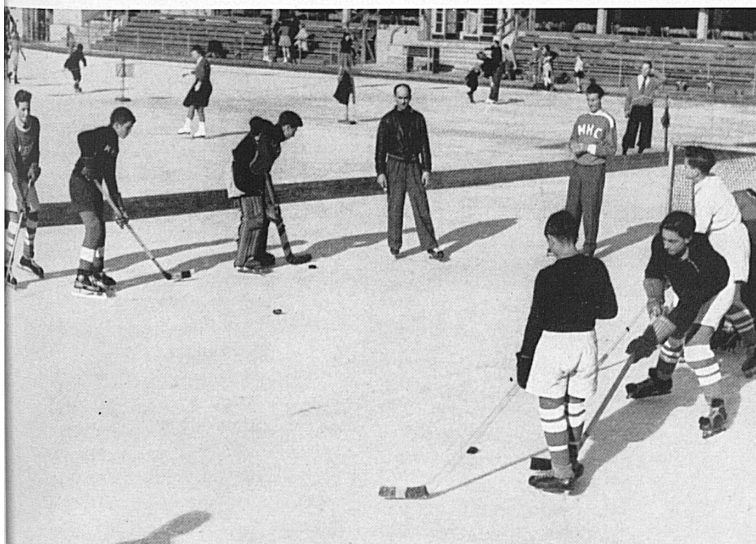
et l'aisance que confère l'exercice répété et méthodique.

L'entraînement sur glace est complété par des cours théoriques; Hans Cattini y expose les méthodes qui ont assuré le succès de la « Ni-Sturm » qu'il conduisait aux côtés de son frère Pic et de Bibi Torriani.

métrique. En effet, à l'aide de plans, les joueurs peuvent suivre le développement systématique des offensives classiques ou le moyen de parer aux attaques adverses.

Hans Cattini, en appuyant de ses conseils le Montchoisi, prolonge son renom et sa carrière sportive;

En haut: Apprendre à bien patiner, c'est l'ABC du hockey sur glace. — Il faut savoir se faufiler entre les obstacles ... — En bas ... et passer le « puck » avec précision. — Un exercice difficile, le saut avec canne et patins.



Nul n'a oublié leurs exploits. Chacune de leurs attaques constituait un petit chef-d'œuvre où l'improvisation s'alliait à des règles savamment concertées. Le joueur est plus qu'un corps en action, c'est un cerveau qui pense et qui commande. Ces cours théoriques s'apparentent à une leçon de dessin géo-

le but de ce club n'est pas de créer une élite en sacrifiant la masse, mais d'élever le niveau du hockey sur glace en Suisse romande en préparant sa jeunesse. Nul doute que cette dernière ne puise, à l'exemple de ce grand joueur, de nouvelles énergies.

J.-P. Pfeiffer.

En bas, de gauche à droite: Passer derrière le but. — Après la leçon, la récompense: un petit match amical. Photo: Bouboule.

