

Zeitschrift: Die Schweiz = Suisse = Svizzera = Switzerland : offizielle Reisezeitschrift der Schweiz. Verkehrszentrale, der Schweizerischen Bundesbahnen, Privatbahnen ... [et al.]

Herausgeber: Schweizerische Verkehrszentrale

Band: - (1944)

Heft: 11

Artikel: La chapelle de l'Annuziata

Autor: Keller, E.

DOI: <https://doi.org/10.5169/seals-779189>

Nutzungsbedingungen

Die ETH-Bibliothek ist die Anbieterin der digitalisierten Zeitschriften auf E-Periodica. Sie besitzt keine Urheberrechte an den Zeitschriften und ist nicht verantwortlich für deren Inhalte. Die Rechte liegen in der Regel bei den Herausgebern beziehungsweise den externen Rechteinhabern. Das Veröffentlichen von Bildern in Print- und Online-Publikationen sowie auf Social Media-Kanälen oder Webseiten ist nur mit vorheriger Genehmigung der Rechteinhaber erlaubt. [Mehr erfahren](#)

Conditions d'utilisation

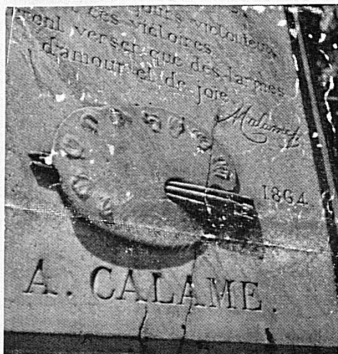
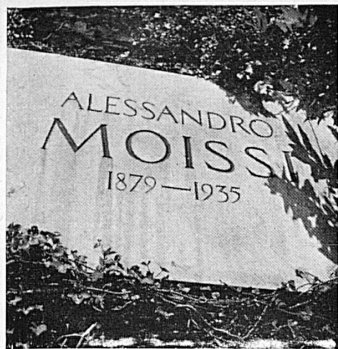
L'ETH Library est le fournisseur des revues numérisées. Elle ne détient aucun droit d'auteur sur les revues et n'est pas responsable de leur contenu. En règle générale, les droits sont détenus par les éditeurs ou les détenteurs de droits externes. La reproduction d'images dans des publications imprimées ou en ligne ainsi que sur des canaux de médias sociaux ou des sites web n'est autorisée qu'avec l'accord préalable des détenteurs des droits. [En savoir plus](#)

Terms of use

The ETH Library is the provider of the digitised journals. It does not own any copyrights to the journals and is not responsible for their content. The rights usually lie with the publishers or the external rights holders. Publishing images in print and online publications, as well as on social media channels or websites, is only permitted with the prior consent of the rights holders. [Find out more](#)

Download PDF: 02.04.2026

ETH-Bibliothek Zürich, E-Periodica, <https://www.e-periodica.ch>



LA CHAPELLE DE L'ANNUNZIATA

La route « romaine » qui d'Ascona se dirige à flanc de coteau vers Ronco, est une des plus jolies promenades qu'on puisse rêver. A dix minutes de Ronco, le paisible cimetière, dans une situation incomparable, domine le lac Majeur. C'est là tout près que durant près de trois cents ans l'exquise chapelle de l'Annunziata jeta sur la contrée environnante les rayons de la Sainte Croix.

Il y a huit ans, cette chapelle longtemps négligée fut entièrement rénovée et décorée de fresques du peintre Richard Seewald dédiées à la commune de Ronco.

Ce vénérable sanctuaire n'existe plus aujourd'hui. Il y a près de deux ans, la Commune — sans consulter la population du village — entreprit la construction d'une route qui, en droite ligne à partir de l'Eglise paroissiale, devait traverser un terrain escarpé, rocheux et glissant. — De tels travaux sont largement subventionnés. — L'éclatement des rochers

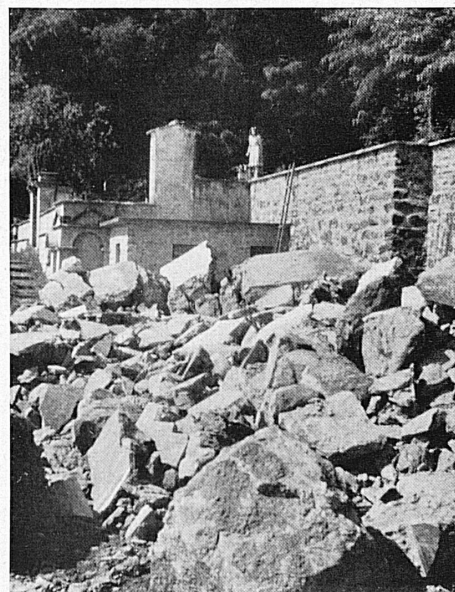
minés ébranla à tel point le terrain que tout un pan de montagne s'écroula. La route postale Locarno-Losone-Ronco qui passe plus haut près de la chapelle s'écroula également, et la chapelle se dressa dès lors directement au bord de l'abîme; sa façade subit une large brèche à travers laquelle le regard pouvait plonger de l'intérieur directement dans le lac. Les gens du pays craignaient le pire pour leur chapelle — dont on pouvait redouter la chute — et pour le cimetière où reposaient leurs chers défunts et qui se trouvait également menacé. De mai 1943 jusqu'au mois de juin de cette année, cette situation périlleuse persista.

De l'avis des autorités compétentes — contredit cependant par l'opinion d'un savant géologue — l'édifice ne pouvait être sauvé. On se résolut à le démolir. Après la chute du toit on fit sauter les murs et le 10 août 1944 la dernière façade tomba.

La construction de la route pourra-t-elle être continuée à grands frais; une nouvelle chapelle remplacera-t-elle l'ancienne? On l'ignore encore.

Jusqu'au dernier moment, les fidèles vinrent prier dans les ruines. Mais maintenant la place est vide, où, pendant des siècles, s'éleva une Demeure consacrée à Dieu.

E. Keller.



En haut: Dans un site incomparable, le cimetière de Ronco, menacé d'éboulements, avoisinait la chapelle. En bas: La triste fin de ce sanctuaire.

Oben: Der gefährdete Bergfriedhof von Ronco liegt dicht neben der ehemaligen Kapelle in denkbar schönster Lage.* Unten: Dies ist das Ende der Kirche.