

**Zeitschrift:** Die Schweiz = Suisse = Svizzera = Switzerland : offizielle Reisezeitschrift der Schweiz. Verkehrszentrale, der Schweizerischen Bundesbahnen, Privatbahnen ... [et al.]

**Herausgeber:** Schweizerische Verkehrszentrale

**Band:** - (1939)

**Heft:** 5

**Artikel:** Swissair Europaflug = Swissair Tour d'Europe

**Autor:** [s.n.]

**DOI:** <https://doi.org/10.5169/seals-774600>

### **Nutzungsbedingungen**

Die ETH-Bibliothek ist die Anbieterin der digitalisierten Zeitschriften auf E-Periodica. Sie besitzt keine Urheberrechte an den Zeitschriften und ist nicht verantwortlich für deren Inhalte. Die Rechte liegen in der Regel bei den Herausgebern beziehungsweise den externen Rechteinhabern. Das Veröffentlichen von Bildern in Print- und Online-Publikationen sowie auf Social Media-Kanälen oder Webseiten ist nur mit vorheriger Genehmigung der Rechteinhaber erlaubt. [Mehr erfahren](#)

### **Conditions d'utilisation**

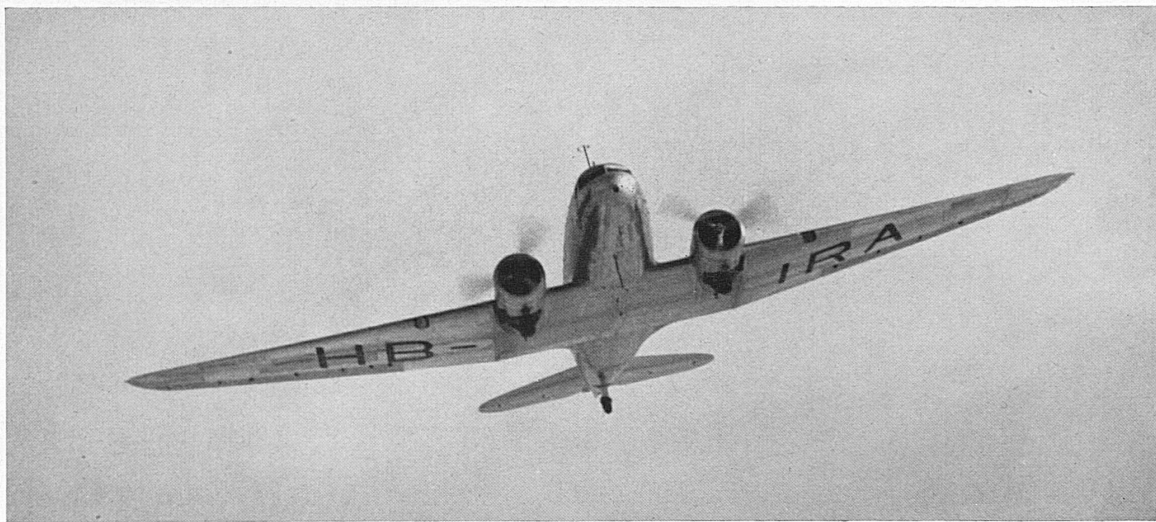
L'ETH Library est le fournisseur des revues numérisées. Elle ne détient aucun droit d'auteur sur les revues et n'est pas responsable de leur contenu. En règle générale, les droits sont détenus par les éditeurs ou les détenteurs de droits externes. La reproduction d'images dans des publications imprimées ou en ligne ainsi que sur des canaux de médias sociaux ou des sites web n'est autorisée qu'avec l'accord préalable des détenteurs des droits. [En savoir plus](#)

### **Terms of use**

The ETH Library is the provider of the digitised journals. It does not own any copyrights to the journals and is not responsible for their content. The rights usually lie with the publishers or the external rights holders. Publishing images in print and online publications, as well as on social media channels or websites, is only permitted with the prior consent of the rights holders. [Find out more](#)

**Download PDF:** 02.04.2026

**ETH-Bibliothek Zürich, E-Periodica, <https://www.e-periodica.ch>**



## Swissair Europaflug

## Swissair Tour d'Europe

Romantik im Poststempel — das ist der erste Eindruck, den man von einem Titel wie diesem hier bekommt. Und wie immer ist der erste Eindruck auch hier der beste und vor allem richtige, denn es liegt Romantik in diesem Swissair-Europaflug, wiewohl er keiner abenteuerlichen Idee entspringt, sondern zu einem an sich höchst sachlichen Unterfangen eingesetzt wird, nämlich zur Werbung für unsere Landesausstellung und unsere Schweiz. Um nämlich die Kunde von der Eröffnung der Landesausstellung durch Europa und bis nach Ägypten hin zu tragen, ist die Douglas DC 3 der Swissair am 29. April zum 8 Tage währenden Südflug gestartet nach Rom, Athen, Kairo, Athen, Sofia, Bukarest, Belgrad und Budapest, zu einer Reise, die mit der Überfliegung der Akropolis und des «dunkelblauen Griechenmeers» allerdings Höhepunkte romantischen Erlebens schenkt. Und auch die Rückkehr am 6. Mai, wenn das Flugzeug mit den Glückwünschen eines Teils von Europa bereits befrachtet, über dem Ausstellungsgelände kreist, während die Musik der Eröffnungsfeier zu ihm aufwallt, darf etwas Nicht-Alltägliches für sich beanspruchen.

Eindrucksvoll kündigt sich auch der Nordflug an. Zürich—Warschau, also 1150 km im Nonstopflug — ein Landgegenstück zur grossartigen, 1200 km langen Mittelmeer-Etappe Athen—Kairo — ist ein brillanter Start zum Besuch von Kowno, Riga, Tallinn, Helsinki, Stockholm, Oslo, Kopenhagen und Berlin, die vom 15. bis 22. Mai auf 4640 km langer Reise mit Schweizer Landesausstellungsgrüssen bedacht werden. Und gleich schon nach der Landung in Dübendorf wird am 22. Mai wieder das Abflugsignal zum Westflug gegeben werden, der in der Woche bis zum 28. Mai auf dem 3015 km-Weg Rotterdam, Brüssel, Antwerpen, London, Paris und Barcelona besucht.

Ist, nehmt alles nun in allem, nicht wirklich Romantik im Poststempel, der diesen Titel zierte? Gewiss, und noch mehr: Der Europaflug ermöglicht den Philatelisten ihre Sammlungen um belangvolle Merkwürdigkeiten zu bereichern. Denn er wird als Sonderpostflug durchgeführt und nimmt Briefe und Karten, die spätestens bis zum 13. Mai für den Nordflug und bis zum 20. Mai für den Westflug bei der Sammelstelle Zürich 1 Briefversand eintreffen müssen, zur Einheitstaxe von Fr. 1.50 mit auf die grosse Luftfahrt. Alle Postschalter geben nähere Auskunft über diese Sonderluftpost-Möglichkeiten; hier sei nur noch beigefügt, dass auf diesem Wege unsern Landsleuten in der Fremde ein eindrucksvoller Gruss von der Tat der Inlandschweizer von der LA gesandt werden kann. Denn auch unsern Auslandschweizern gilt die Botschaft, die all diesen Ländern Europas und Ägypten der Swissair-Kurier durch seine mitreisende Delegation der Zürcher Regierung, der Landesausstellung, der Eidg. Postverwaltung, der Verkehrszentrale, der Zentrale für Handelsförderung und des Auslandschweizersekretariates in Freundschaft und eidgenössischer Weltoffenheit herzlich übermittelt.

N.

Quel timbre postal romantique! Voici la première impression qui se dégage du titre quelque peu inattendu de cet article. Et là, comme ailleurs, la première impression est la bonne, car ce vol à travers l'Europe d'une unité de la Swissair peut certainement revendiquer pour lui l'auréole romantique. Et pourtant, il n'est guère issu d'une idée d'aventures, mais il a comme mission d'entreprendre à chacune des nombreuses escales la propagande en faveur de l'Exposition Nationale Suisse et de la Suisse toute entière. Afin de porter jusqu'aux confins des pays européens et aux portes de l'Orient la nouvelle de l'ouverture solennelle de l'Exposition Nationale, le « Douglas DC 3 » de la Swissair a pris son envol le 29 avril pour un voyage de 8 jours comme « courrier sud » en direction de Rome, Athènes, Le Caire, Athènes, Sofia, Bucarest, Belgrade et Budapest. Sans aucun doute, le survol de l'Acropole et de cette mer Egée bleu foncé qu'affectionne tant Bosshard, ce sont des aventures romantiques dans le meilleur sens du terme. Au retour, le 6 mai, lorsque l'avion géant, chargé des bons vœux de toute une partie de l'Europe, croisera au-dessus du terrain de l'Exposition, lorsque les bouffées de la marche solennelle de l'Ouverture se mêleront au chant victorieux de ces moteurs puissants — ce sera encore une aventure peu banale!

Zürich—Varsovie — tel est le programme impressionnant qu'accomplira le courrier nord, 1150 km de vol sans arrêt, du cœur du continent jusqu'à sa limite nord, sera le pendant sur terre ferme du vol sud de 1200 km au-dessus des mers. Puis de Varsovie, l'oiseau géant ralliera Kowno, Riga, Tallinn, Helsinki, Stockholm, Oslo, Copenhague et Berlin, semant en route tous les messages cordiaux de l'Exposition Nationale Suisse. A peine atterri au retour (22 mai 1939), c'est au tour du courrier ouest de prendre le départ, pour une randonnée de 3015 km, du 22 mai au 28 mai, avec arrêts à Rotterdam, Bruxelles, Anvers, Londres, Paris et Barcelone.

Le Tour d'Europe est encore et surtout une aubaine pour les «aventuriers de l'esprit» moderne, les philatélistes, à qui il apportera des nouveautés sensationnelles pour leurs collections. Car il sera organisé comme vol postal spécial et se chargera des lettres et des cartes (qui doivent parvenir jusqu'au 13 mai pour le courrier nord, 20 mai pour le courrier ouest à la poste collectrice Zurich 1, envoi des lettres) pour la taxe unifiée de fr. 1.50. Tous les guichets des postes vous renseigneront sur les possibilités philatéliques de ces vols postaux spéciaux. Soulignons encore que c'est une occasion d'apporter par la voie des airs à nos compatriotes à l'étranger un message cordial de la grande œuvre de la Suisse: son Exposition Nationale. Car le courrier de la Swissair est aussi destiné aux Suisses à l'étranger, et les délégations du gouvernement zurichois, de l'Exposition Nationale, de la direction des P. T. T., de l'Office National Suisse du Tourisme, de l'Office suisse d'Expansion Commerciale et du Secrétariat des Suisses à l'étranger seront les messagers des vœux fervents et des amitiés confédérales sincères que la Suisse adresse de tout cœur à ses enfants lointains.