

Zeitschrift: Die Schweiz = Suisse = Svizzera = Switzerland : offizielle Reisezeitschrift der Schweiz. Verkehrszentrale, der Schweizerischen Bundesbahnen, Privatbahnen ... [et al.]

Herausgeber: Schweizerische Verkehrszentrale

Band: - (1938)

Heft: 12

Artikel: Reisen schenken

Autor: [s.n.]

DOI: <https://doi.org/10.5169/seals-778773>

Nutzungsbedingungen

Die ETH-Bibliothek ist die Anbieterin der digitalisierten Zeitschriften auf E-Periodica. Sie besitzt keine Urheberrechte an den Zeitschriften und ist nicht verantwortlich für deren Inhalte. Die Rechte liegen in der Regel bei den Herausgebern beziehungsweise den externen Rechteinhabern. Das Veröffentlichen von Bildern in Print- und Online-Publikationen sowie auf Social Media-Kanälen oder Webseiten ist nur mit vorheriger Genehmigung der Rechteinhaber erlaubt. [Mehr erfahren](#)

Conditions d'utilisation

L'ETH Library est le fournisseur des revues numérisées. Elle ne détient aucun droit d'auteur sur les revues et n'est pas responsable de leur contenu. En règle générale, les droits sont détenus par les éditeurs ou les détenteurs de droits externes. La reproduction d'images dans des publications imprimées ou en ligne ainsi que sur des canaux de médias sociaux ou des sites web n'est autorisée qu'avec l'accord préalable des détenteurs des droits. [En savoir plus](#)

Terms of use

The ETH Library is the provider of the digitised journals. It does not own any copyrights to the journals and is not responsible for their content. The rights usually lie with the publishers or the external rights holders. Publishing images in print and online publications, as well as on social media channels or websites, is only permitted with the prior consent of the rights holders. [Find out more](#)

Download PDF: 07.01.2026

ETH-Bibliothek Zürich, E-Periodica, <https://www.e-periodica.ch>



Musik in der Westschweiz

Vom Genfer Musikleben Winter 1938-39

t. Genau zwei Dezennien nach der Gründung des «Orchestre Romand» geht Ernest Ansermet's Traum in Erfüllung: sein Radio- und Konzertsorchester auf sicherer finanzieller Grundlage wird auf die respektable Zahl von 84 Musikern erweitert. Damit steht ihm das nicht nur zahlenmässig grösste, sondern auch best qualifizierte Orchester unseres Landes zur Verfügung. Zugleich ist der nimmermüde Waadtländer Ansermet zum eigentlichen Leiter des westschweizerischen Musiklebens sowohl als Radio- wie als Konzert- und zum Teil auch als Theaterdirigent geworden.

Der Andrang zu den öffentlichen Sinfoniekonzerten der «Orchestre romand» ist in den welschen Städten ungemein stark – so stark, wie seit manchen Jahren nicht mehr. Während seiner Gastspielreisen im Ausland übergibt Ansermet den Stabführern Franz von Hoesslin, Fritz Busch und Erich Klai-ber sein hervorragendes Instrumentalensemble. Als Solisten sind verpflichtet: die Geiger Milstein, Francescati, Blanche Honegger und Jelly d'Aranji, die Pianistin Bela Bartok, Serkin und Johnny Aubert, der Baryton Charles Panzéra und der Cellist Feuermann. In der Werkwahl bleibt Ansermet seinem Programm treu: neue und neueste Kompositionen nehmen wiederum einen bedeutenden Platz ein.

Daneben dirigiert Ansermet Konzerte für die Übertragungen durch den Sender Sottens und leitet Opernaufführungen wie den «Boris» und «Pelléas et Mélisande». Eine glänzende Musiksaison hat verheissungsvoll begonnen, kein Zweifel, dass selbst die höchsten Erwartungen diesen Winter nicht enttäuscht werden.

Les billets du dimanche à l'occasion des fêtes de Noël et du Nouvel An sont valables:

- a) à Noël: Aller: du samedi 24 au lundi 26 décembre, retour: du dimanche 25 au mardi 27 décembre;
- b) au Nouvel An: Aller: du samedi 31 décembre au lundi 2 janvier, retour: du dimanche 1er janvier au mardi 3 janvier.



Reisen schenken

Weihnachtsgeschenke richtig auswählen, damit sie auch sicher Freude machen und überraschen, ist nicht immer leicht. Geschenkpläne werden entworfen und studiert, aber trotz der verlockend grossen Auswahl, ist die Entscheidung oft schwierig, wenn man die Wünsche nicht kennt, aber da gibt es einen glänzenden Ausweg: Man kann eine Reise schenken!

Bei den Billetkassen aller Bahnhöfe und Stationen sind nämlich hübsche Geschenkgut-

Eidgenössische Bank

Aktiengesellschaft

Banque Fédérale S.A.

Zürich

Basel, Bern, Genève, La Chaux-de-Fonds, Lausanne, St. Gallen, Vevey

Aktienkapital und Reserven } Fr. 50 000 000.-
Capital-actions et Réserves }

Besorgung sämtlicher Bankgeschäfte zu vorteilhaften Bedingungen

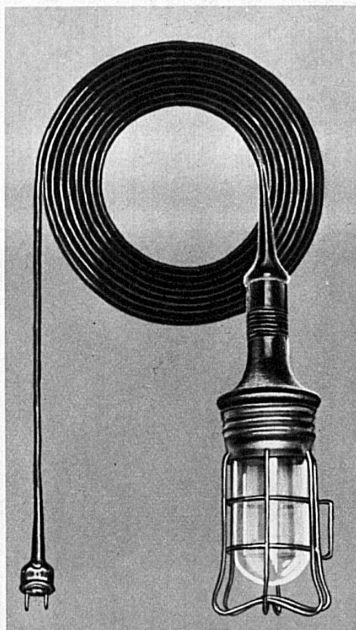
Traite toutes opérations de banque à des conditions avantageuses

Sie fahren gut mit der MITROPA

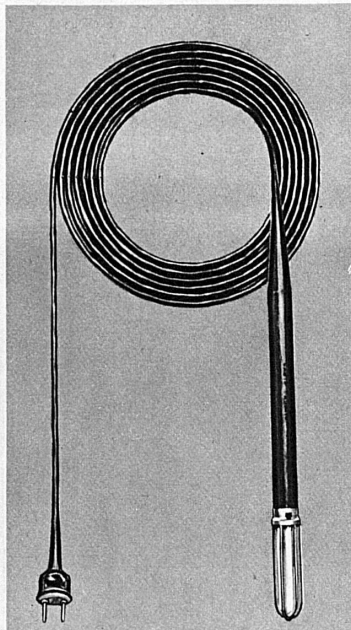
Fragen Sie Ihr Reisebüro!

FLEXO

Handlampen Leitungsschnüre Fasslampen

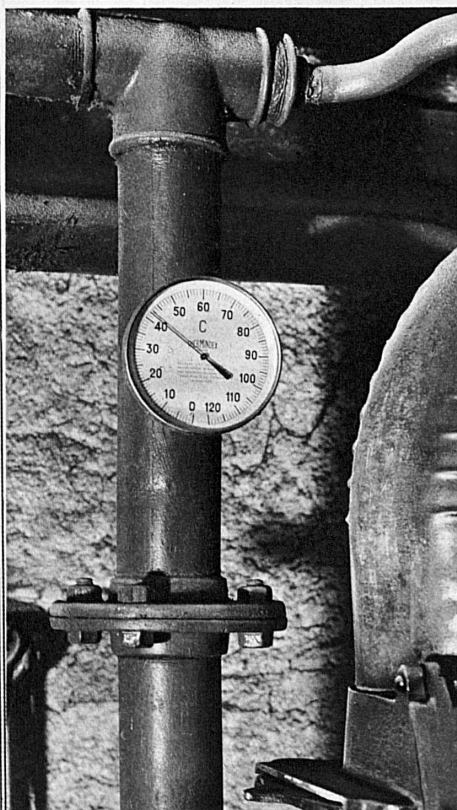


wasserbrechlich — unzerbrechlich
wasserbrechlich — unzerbrechlich



Bezugsquellennachweis beim Fabrikanten:

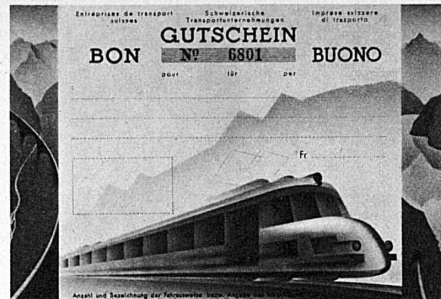
S.A. des Câbleries & Tréfileries, Cossonay-Gare
(Vaud)



**DAS UNUBERTREFFLICHE
METALLTHERMOMETER**

THERMINDEX

THERMEX A.G.
GENÈVE



scheine für jede Bahnreise in der Schweiz erhältlich. Aber was die erfreuliche Einrichtung erst recht nützlich macht, ist die Möglichkeit, nicht nur Gutscheine für ein Bahnbillet für **eine bestimmte Strecke** zu lösen, sondern auch solche für **einen beliebigen Betrag**. So lässt sich für wenig Geld ein praktisches Weihnachtsgeschenk kaufen und dabei wird die Wahl des Reiseziels und der Art des Fahrausweises dem glücklich Beschenkten überlassen. Bei irgendeiner schweizerischen Station oder einem Bahnhof können Billette jeder Art gegen Gutscheine innert Jahresfrist gelöst werden. Der Gutschein wird wie bares Geld für den Billetkauf in Zahlung genommen, übersteigt der Fahrpreis seinen Wert, so ist der Unterschied in bar nachzuzahlen. Ist der Fahrpreis geringer als sein Wert, so erfolgt keine Barvergütung, dagegen kann für den Betrag des Unterschiedes ein neuer Gutschein ausgestellt werden. Solch ein Geschenkgutschein mit dem schmucken passenden Briefumschlag ist ein glücklicher Vermittler für eine herrliche Fahrt hinaus in Sonne und Schnee oder für eine Reise zu freudigem Wiedersehen, es lässt sich damit Freude schenken und das ist ja der Wunsch aller. Ri.

**Skikurse veranstaltet
von den Bahnhöfen der SBB**

**Cours de ski
organisés par les gares des CFF**

Genève-Cornavin:

Ces cours seront donnés avec la collaboration de moniteurs diplômés de l'Ecole suisse de ski, **5 dimanches consécutifs à «La Givrine» sur St-Cergue** dès que la neige y sera favorable. **Prix du cours** pour 5 dimanches fr. 6.-. **Titre de transport:** Billets du dimanche.

A la demande des participants, le Bureau de renseignements de la gare de Cornavin délivrera chaque semaine jusqu'au samedi soir à 18 h., des billets spéciaux à fr. 4.45, valables dans les trains spéciaux de Genève à «La Givrine» et retour. Des abonnements de 6 courses aller et retour, valables pour une ou plusieurs personnes, sont également en vente aux prix de fr. 26.60 pour «La Givrine» et fr. 23.60 pour St-Cergue.

Bahnhöfe Olten, Lenzburg, Wohlen, Wildegg und Beinwil

In den Monaten **Dezember** und **Januar** werden an 5, wenn möglich aufeinanderfolgenden **Sonntagen** Skikurse für Anfänger und Fortgeschrittene veranstaltet. Der Unterricht erfolgt durch patentierte Ski-Instruktoren. **Kurstage und Kursgebiete:** Der Kurs beginnt mit dem ersten günstigen Schneesonntag, je nach den Schneebedingungen in der Umgebung von Aarau, im Emmental oder in der Innerschweiz. **Fahrausweise:** Kollektiv- oder Sonntagsbillette von Fall zu Fall. **Kursgeld:** Ein Abonnement für die ganze Kursdauer (5 Sonntage), Fr. 8.-. Einzelkarten für einen Sonntagskurs Fr. 2.-. Nach Abschluss der Skikurse werden unter Führung Fahrten nach leichten Tourengebieten ausgeführt. — Es werden ferner **Sportfahrten** nach verschiedenen Skigebieten organisiert.

Bahnhof Zürich:

Diese Kurse finden ab November an **6-7 Sonntagen** statt, in Verbindung mit der Schweiz. Skischule Zürich. Der Unterricht erfolgt durch schweizerische Ski-Instruktoren und Skilehrer der Schweiz. Skischule Zürich in Gruppen von ungefähr 12 Teilnehmern. Als Kurstage sind folgende Sonntage in Aussicht genommen: 27. November, 4., 11. ev. 18. Dezember, 15., 22., 29. Januar, ev. 5. und 13. Februar. **Zielorte:** Einsiedeln, Einzugsgebiet der Südostbahn, Stoos, Zürcher Oberland, Toggenburg, Braunwald, Airolo, **Kursgeld:** Das Abonnement für fünf Sonntage Fr. 9.-, für einen Sonntag für Nichtabonnenten Fr. 2.50, Tageskarte für Abonnenten nach Aufbrauch der fünf Abonnementscoupons Fr. 1.80. Abonnenten und Käufer von fünf und mehr Tageskarten haben Berechtigung.