

Zeitschrift: Die Schweiz = Suisse = Svizzera = Switzerland : offizielle Reisezeitschrift der Schweiz. Verkehrszentrale, der Schweizerischen Bundesbahnen, Privatbahnen ... [et al.]

Herausgeber: Schweizerische Verkehrszentrale

Band: - (1938)

Heft: 12

Artikel: Landesausstellung in Zürich 1883, 1939 = L'Exposition Nationale à Zurich en 1883 et en 1939

Autor: [s.n.]

DOI: <https://doi.org/10.5169/seals-778767>

Nutzungsbedingungen

Die ETH-Bibliothek ist die Anbieterin der digitalisierten Zeitschriften auf E-Periodica. Sie besitzt keine Urheberrechte an den Zeitschriften und ist nicht verantwortlich für deren Inhalte. Die Rechte liegen in der Regel bei den Herausgebern beziehungsweise den externen Rechteinhabern. Das Veröffentlichen von Bildern in Print- und Online-Publikationen sowie auf Social Media-Kanälen oder Webseiten ist nur mit vorheriger Genehmigung der Rechteinhaber erlaubt. [Mehr erfahren](#)

Conditions d'utilisation

L'ETH Library est le fournisseur des revues numérisées. Elle ne détient aucun droit d'auteur sur les revues et n'est pas responsable de leur contenu. En règle générale, les droits sont détenus par les éditeurs ou les détenteurs de droits externes. La reproduction d'images dans des publications imprimées ou en ligne ainsi que sur des canaux de médias sociaux ou des sites web n'est autorisée qu'avec l'accord préalable des détenteurs des droits. [En savoir plus](#)

Terms of use

The ETH Library is the provider of the digitised journals. It does not own any copyrights to the journals and is not responsible for their content. The rights usually lie with the publishers or the external rights holders. Publishing images in print and online publications, as well as on social media channels or websites, is only permitted with the prior consent of the rights holders. [Find out more](#)

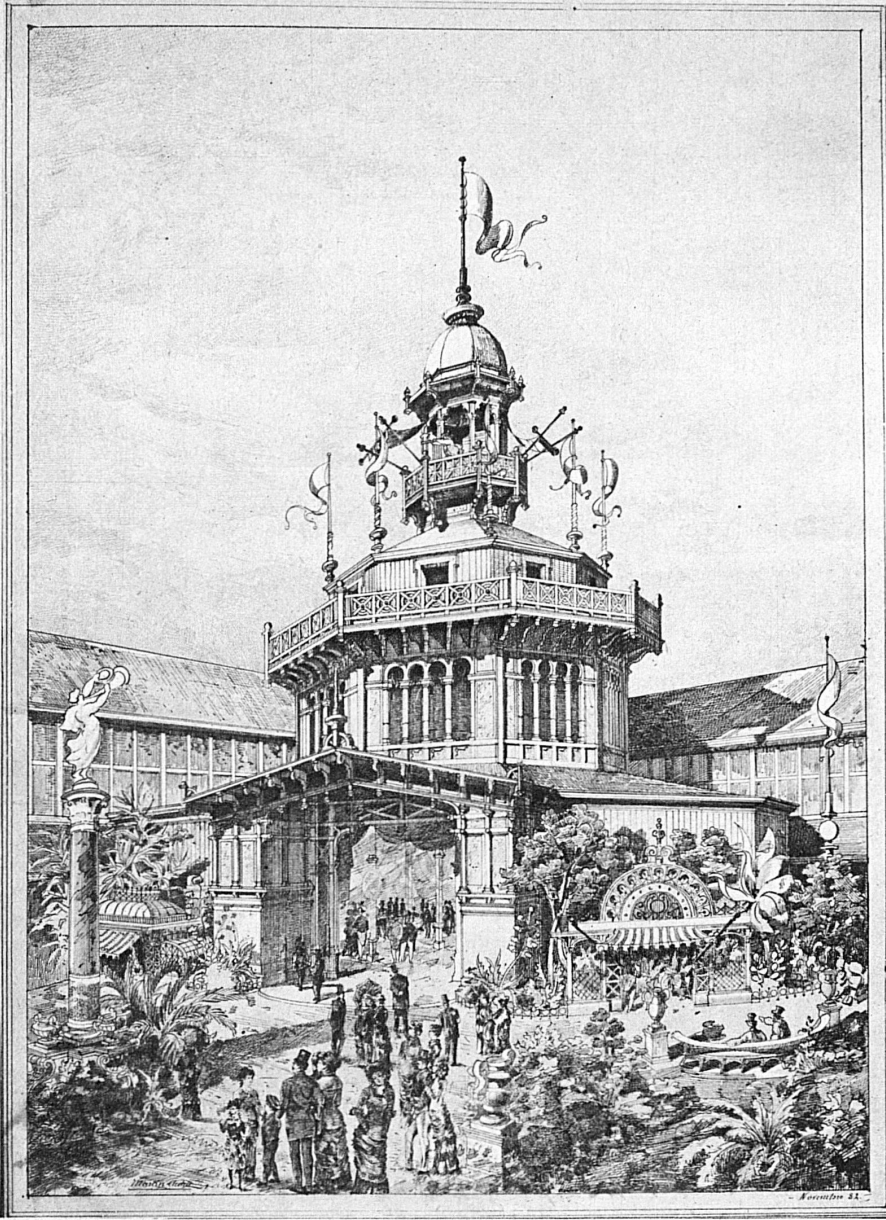
Download PDF: 25.04.2026

ETH-Bibliothek Zürich, E-Periodica, <https://www.e-periodica.ch>

Landesausstellung

L'Exposition Nationale à Zurich en

1883



Die Rotunde der Maschinenhalle an der Schweizerischen Landesausstellung in Zürich im Jahre 1883 — La rotonde de la halle des machines à la II^e Exposition Nationale Suisse 1883

Am 29. Februar 1880 verkündete Kanonendonner von der Höhe des Polytechnikums in Zürich, dass der Durchstich des Gotthard vollzogen sei. Am Abend dieses festlichen Tages tauchte in einem kleinen Kreis der Gedanke auf, die Eröffnung der Gotthardlinie mit einer Schweizerischen Landesausstellung zu feiern. Die glückliche Idee fiel auf fruchtbaren Boden. Schon am 1. Mai 1883 begann die Landeschau, für die man in der Platzspitzanlage und am linken Ufer der Sihl ein sehr günstiges Gelände gewählt hatte. Die Bilder, die wir hier zeigen, veranschaulichen, wie sich die Zeit gewandelt hat. Damals versuchte man, mit einem ins Monumentale gesteigerten Chaletstil schweizerische Eigenart zur Geltung zu bringen. Heute hat die sachliche, aber nicht phantasievolle Gegenwartsarchitektur, die in ihrer zweckmässigen und schlichten Art nicht weniger schweizerisch ist, das Wort. Mehr noch als im Äusseren, wird aber der Unterschied im Innern, in der ganzen Ausgestaltung in Erscheinung treten. Wurde damals das Ausstellungsgut sozusagen artikelweise gehäuft, wie auf einer Messe zur Darstellung gebracht — ein gutes Beispiel ist unser Bild von der Keramikschau — so wird man im nächsten Sommer an den beiden Seeufern die Dinge in ihren Sinnzusammenhang einordnen.

Der frühern kollektiven Produktschau wird man eine thematisch aufgebaute Gesamtübersicht über die Kultur des Schweizervolkes gegenüberstellen.



An dieser Häufung des Ausstellungsgutes im Keramikpavillon von 1883 wird einem klar, welche Fortschritte die Ausstellungstechnik saither gemacht hat! — En contemplant les amoncellements des « marchandises » dans le pavillon de la céramique, on se rend compte des progrès réalisés par la technique dans l'art d'exposer



Der Musikpavillon der Landesausstellung von 1883, der heute noch mitten in der prächtigen Baumanlage hinter dem Schweizerischen Landesmuseum steht — Le pavillon à musique, chef-d'œuvre du style 1883, fut jugé d'une rare élégance, à la II^e Exposition Nationale Suisse



Das damalige Musterhotel «in hübschem, festlichem Stile erbaut». Zum erstenmal trat 1883 das Hotelgewerbe als selbständige Gruppe an einer grössern Ausstellung auf — Et voici l'hôtel modèle. Pour la première fois en 1883, l'hôtellerie participait à une exposition d'envergure

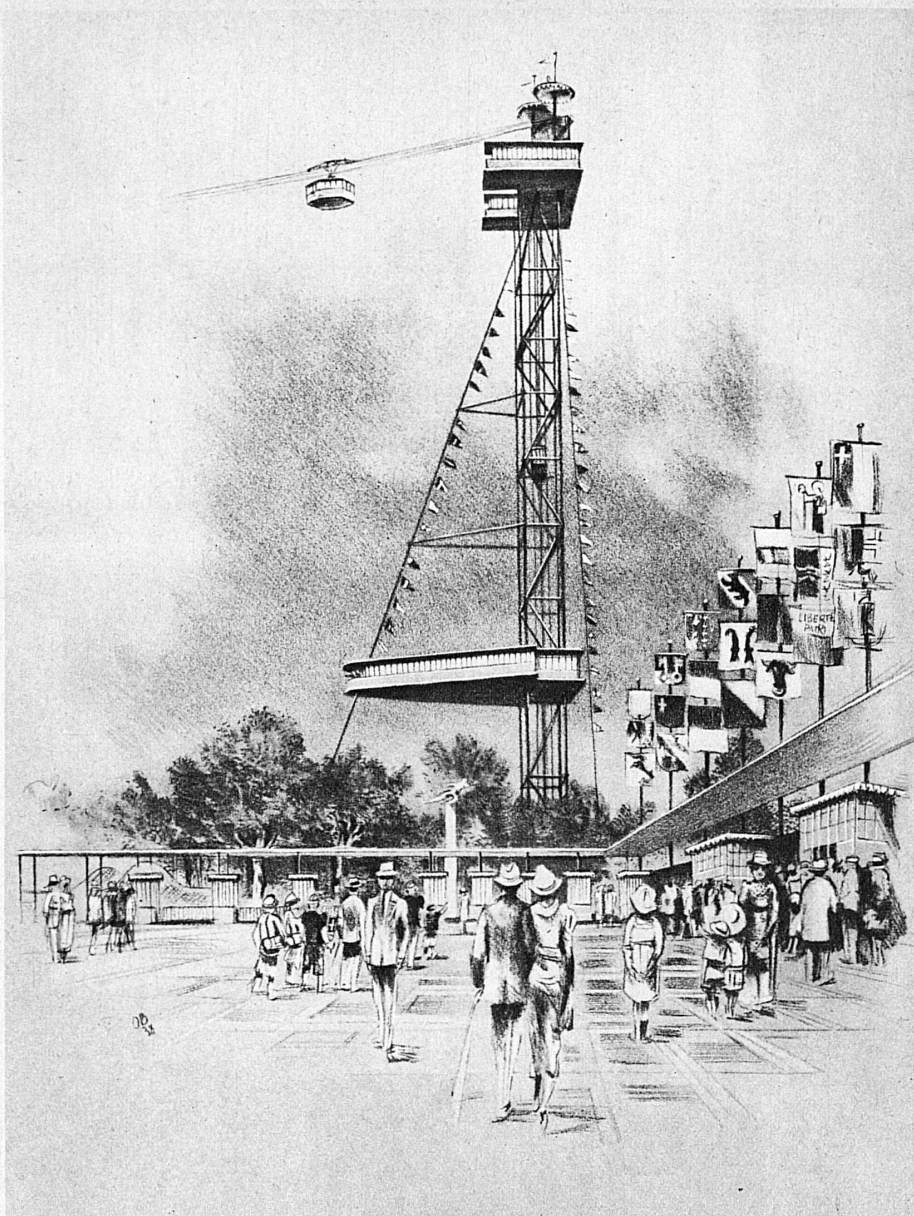
in Zürich

1883 et en 1939

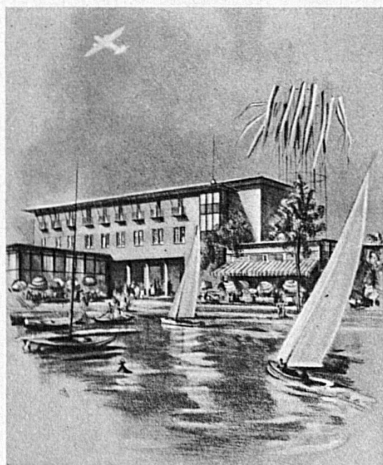
1939

29 février 1880. Le canon tonne tout près du Polytechnicum fédéral à Zurich. La guerre? Non pas. Une fête: la percée du St-Gothard a réussi. Une fête oui. Et dans cette atmosphère de liesse, un petit groupe de gens discutait, sérieux. Pourquoi ne célébrerait-on l'inauguration de la ligne du St-Gothard par une Exposition Nationale Suisse? Trois ans plus tard, l'idée était déjà réalisée, et la deuxième Exposition Nationale fut un succès incroyable. Située derrière la gare sur les quais de la Sihl, elle fut le triomphe du « style suisse », du style chalet de l'Oberland bernois, mais ampoulé, gonflé démesurément, plein de fioritures, de détails inutiles. On prétendait ainsi que c'était du « suisse ».

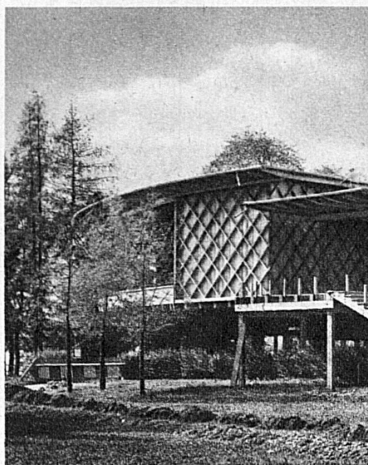
Tempi passati... En 1939, à la V^{me} Exposition Nationale Suisse à Zurich, on montrera aussi du style suisse, mais non pas des monuments compliqués à l'architecture tourmentée. La simplicité élégante triomphe, et avec elle l'esprit nouveau. Si l'exposition de 1883 fut une sorte de foire gigantesque — le meilleur exemple sera la photographie du stand de la céramique ci-contre, où tout est entassé selon les lois de la symétrie sinon de celle de la logique — l'exposition de 1939 apporte une nouveauté: le thématisme. Les objets ne sont plus empilés sur un espace restreint, mais démontrés dans leur cadre naturel, en liaison avec d'autres objets, groupés selon leur fonction vitale. Au lieu d'une foire de marchandise, l'Exposition Nationale Suisse 1939 se présentera sous la forme combien plus séduisante d'une vue d'ensemble thématique sur la culture du peuple suisse.



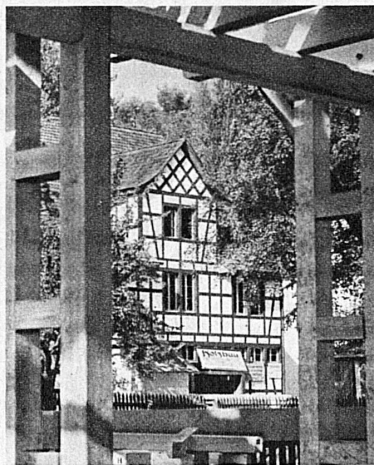
Der Haupteingang der Schweizerischen Landesausstellung 1939 in Zürich. In der Mitte die Türme der Schwebebahn, welche die beiden Ufer miteinander verbinden werden — L'Entrée principale de l'Exposition Nationale Suisse 1939 à Zurich. Au milieu, les tours métalliques du téléphérique qui reliera les deux rives du lac



Das Hotel in der grossen Abteilung « Die Schweiz, das Ferienland der Völker » wird ein besonderer Anziehungspunkt der Ausstellung 1939 sein — L'hôtel de l'Exposition Nationale Suisse, dans le groupe « La Suisse, paradis des vacances », est peut-être plus simple de ligne que celui de 1883, mais, quelle légèreté, quelle élégance!



Der prächtig in den Baumbestand des rechten Ufers hineinkomponierte Degustationspavillon der Schweizer Weine während dem Bau — Le pavillon de dégustation s'amalgame parfaitement au paysage sylvestre des vieux parcs du Zurichhorn



Blick in das reizvolle Ausstellungs-dörfchen im Zürichhornpark mit seinen schönen Riegelbauten — Coup d'œil charmant sur le village suisse sur la rive droite, construit dans les frondaisons



Licht, Helligkeit, Heiterkeit wird die Räume der Schweizerischen Landesausstellung 1939 charakterisieren — Lumière, clarté, voici les vertus essentielles qui caractérisent l'Exposition Nationale Suisse 1939