

Zeitschrift: Die Schweiz = Suisse = Svizzera = Switzerland : offizielle Reisezeitschrift der Schweiz. Verkehrszentrale, der Schweizerischen Bundesbahnen, Privatbahnen ... [et al.]

Herausgeber: Schweizerische Verkehrszentrale

Band: - (1936)

Heft: 10

Artikel: Sur les bords radieux du Léman La Côte

Autor: Budry, P.

DOI: <https://doi.org/10.5169/seals-779468>

Nutzungsbedingungen

Die ETH-Bibliothek ist die Anbieterin der digitalisierten Zeitschriften auf E-Periodica. Sie besitzt keine Urheberrechte an den Zeitschriften und ist nicht verantwortlich für deren Inhalte. Die Rechte liegen in der Regel bei den Herausgebern beziehungsweise den externen Rechteinhabern. Das Veröffentlichen von Bildern in Print- und Online-Publikationen sowie auf Social Media-Kanälen oder Webseiten ist nur mit vorheriger Genehmigung der Rechteinhaber erlaubt. [Mehr erfahren](#)

Conditions d'utilisation

L'ETH Library est le fournisseur des revues numérisées. Elle ne détient aucun droit d'auteur sur les revues et n'est pas responsable de leur contenu. En règle générale, les droits sont détenus par les éditeurs ou les détenteurs de droits externes. La reproduction d'images dans des publications imprimées ou en ligne ainsi que sur des canaux de médias sociaux ou des sites web n'est autorisée qu'avec l'accord préalable des détenteurs des droits. [En savoir plus](#)

Terms of use

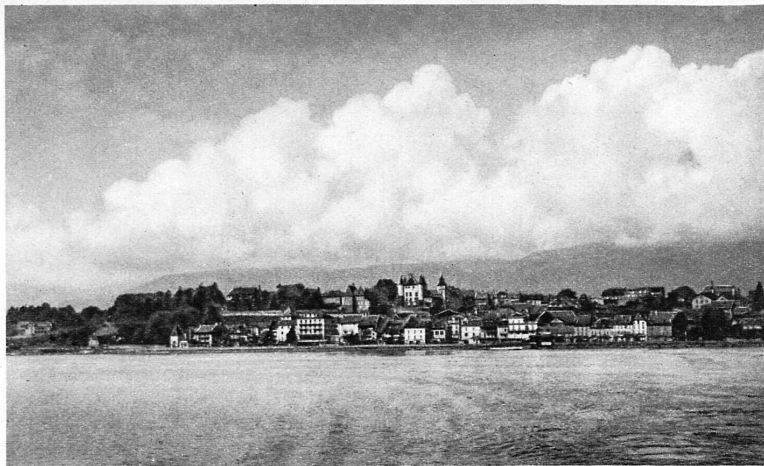
The ETH Library is the provider of the digitised journals. It does not own any copyrights to the journals and is not responsible for their content. The rights usually lie with the publishers or the external rights holders. Publishing images in print and online publications, as well as on social media channels or websites, is only permitted with the prior consent of the rights holders. [Find out more](#)

Download PDF: 10.01.2026

ETH-Bibliothek Zürich, E-Periodica, <https://www.e-periodica.ch>



Vevey et les Alpes de Savoie — Vevey und die Savoyer Berge



Nyon entre lac et Jura — Nyon und der Jura

Sur les bords radieux du Léman

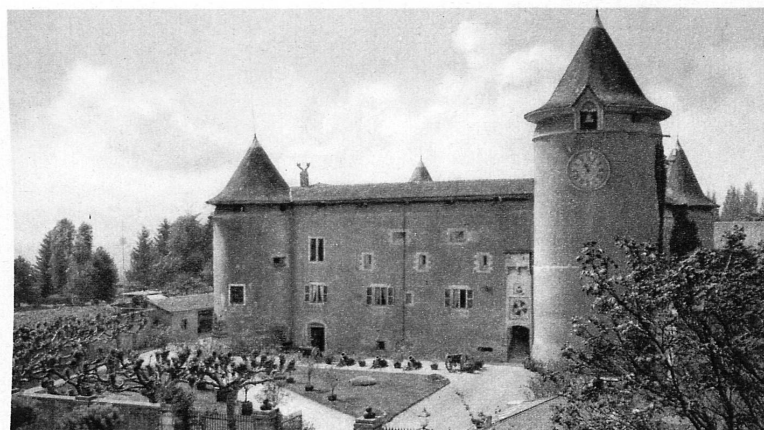
LA CÔTE

Fatiguée de se hérissier toujours vers le ciel, la Suisse a voulu finir du côté de la France à la manière française, comme un tableau du Poussin. Elle a donc créé entre Lausanne et Genève ce pays que les Vaudois prosaïques ont nommé La Côte, et qu'on peut embrasser d'un seul regard du haut du belvédère classique du Signal de Bougy, sur Rolle. Toute la topographie, cédant au calme et noble rythme du Léman, s'achève ici en pentes tempérées, qui vont se renouer là-bas au point final du lac, comme si Genève avait voulu tracer visiblement dans l'espace l'aire de son rayonnement. Du côté Savoie, une oblique d'une seule portée, et tracée au cordeau, rattache la rive genevoise à la cathédrale rocheuse de la Dent-d'Oche, qui fait face à la cathédrale de molasse de Lausanne, tandis qu'en arrière, chargé de voiles comme un spectre d'opéra, s'élève le Mont-Blanc. Du côté Suisse, c'est une longue trainée de vignobles, dont l'altitude va se perdant, ourlée contre le ciel d'abord de falaises, puis de courtes futaies, jalonnée régulièrement de castels vigneron, clochers ou hameaux, qui fournissent leurs noms aux flacons: Féchy, Vinzel, Tartegnins, Begnins, Le Mont... Pays de bon et de grand boire, où les gosiers experts se flattent encore de distinguer la Petite-Côte au jus verdelet de la Grande-Côte au nectar ensoleillé, la Côte est une terre gourmande, douillette et cossue, parée d'une philosophie souriante. C'est en somme le climat de Voltaire, ce fils adoptif de la Côte, qui songea sérieusement à y fonder dans le bourg de Versoix une sorte de Cité du Sourire contre Genève, cité des longues mines. De son côté M^{me} de Staël y fondait à Coppet, contre Napoléon et la raison d'Etat, sa Thélème des esprits affranchis. Et l'on voit très bien la robuste sibylle à panache et turban et sa belle amie Récamier courant cette campagne au trot de leur calèche, tandis que Lamartine encore adolescent dévorait du regard le couple illustre par un trou de la haie. L'heureux tableau d'ensemble que l'on embrasse des hauteurs de Bougy se retrouve en petit dans les images de la route: ces villettes bâties à la savoyarde, Morges, Rolle, Nyon, à maisons basses et larges rues, bondées de pâtisseries et de guinguettes, entre château et temple, portant leur port en tablier, où dansent des bateaux-joujoux; ces manoirs d'un Mansart campagnard, à vastes communs, manèges et folies, confortablement installés au balcon du beau théâtre offert par la Nature. On comprend que de grands voyageurs, saturés de tribulations, soient venus chercher le repos en ce petit monde, qui est si parfaitement agencé pour vous faire oublier le grand. Et ce n'est pas un hasard si dans Aubonne, qui dresse au-dessus du vignoble son phare aveugle à bonnet rouge, le cœur du coureur d'océans Du Quesne repose près du banc où Tavernier oubliait les déserts de l'Asie en voyant, au départ du soleil, le Léman se joncher de roses.

P. Budry.



Château de Rolle — Schloss Rolle



Château-arsenal de Morges — Schloss Morges

Phot.: Kern, Renochet, Ryffel



Mail de Cully, entre Lausanne et Vevey — Am Genfersee bei Cully