

Zeitschrift: Die Schweiz = Suisse = Svizzera = Switzerland : offizielle Reisezeitschrift der Schweiz. Verkehrszentrale, der Schweizerischen Bundesbahnen, Privatbahnen ... [et al.]

Herausgeber: Schweizerische Verkehrszentrale

Band: - (1936)

Heft: 8

Artikel: La route suisse

Autor: [s.n.]

DOI: <https://doi.org/10.5169/seals-779437>

Nutzungsbedingungen

Die ETH-Bibliothek ist die Anbieterin der digitalisierten Zeitschriften auf E-Periodica. Sie besitzt keine Urheberrechte an den Zeitschriften und ist nicht verantwortlich für deren Inhalte. Die Rechte liegen in der Regel bei den Herausgebern beziehungsweise den externen Rechteinhabern. Das Veröffentlichen von Bildern in Print- und Online-Publikationen sowie auf Social Media-Kanälen oder Webseiten ist nur mit vorheriger Genehmigung der Rechteinhaber erlaubt. [Mehr erfahren](#)

Conditions d'utilisation

L'ETH Library est le fournisseur des revues numérisées. Elle ne détient aucun droit d'auteur sur les revues et n'est pas responsable de leur contenu. En règle générale, les droits sont détenus par les éditeurs ou les détenteurs de droits externes. La reproduction d'images dans des publications imprimées ou en ligne ainsi que sur des canaux de médias sociaux ou des sites web n'est autorisée qu'avec l'accord préalable des détenteurs des droits. [En savoir plus](#)

Terms of use

The ETH Library is the provider of the digitised journals. It does not own any copyrights to the journals and is not responsible for their content. The rights usually lie with the publishers or the external rights holders. Publishing images in print and online publications, as well as on social media channels or websites, is only permitted with the prior consent of the rights holders. [Find out more](#)

Download PDF: 25.04.2026

ETH-Bibliothek Zürich, E-Periodica, <https://www.e-periodica.ch>

En zig-zag à travers 25 cols suisses

La VIII^{me} Coupe internationale des Alpes — du 18 au 27 août 1936 — passe par non moins de 25 cols suisses. Le départ est donné au centre du pays à Lucerne et le but se trouve au cœur des hautes Alpes à Interlaken. Deux boucles à l'Est: les cols du Klausen, de l'Oberalp et du Lukmanier forment la première étape qui se termine à Lugano, sans traverser encore le St-Gothard. L'étape du 20 août prend son itinéraire par les cols du St-Bernardin, du Flüela, de l'Ofen, de l'Umbrail et de la Bernina pour finir à St-Moritz dans la Haute-Engadine. Les points culminants de la troisième journée aboutissant à Thoune sont les cols de l'Albula, du Julier, de la Maloja, du Splügen, tous dans le canton des Grisons, une seconde traversée du col du St-Bernardin, puis le St-Gothard, la Furka et le col de la Grimsel. Et maintenant, après un petit détour par le Schallenberg entre les forêts et les collines de l'Emmental, la quatrième étape tirant vers l'Ouest couvra le parcours Thoune—Lausanne par la voie capricieuse des cols du Bruch, des Mosses et du Pillon.

Mais cette VIII^{me} Coupe internationale des Alpes comprend également dans son parcours la traversée du Jura qui forme la frontière Nord et Nord-Ouest de la plaine suisse. Les tours et détours de cette route mènent des bords du Lac Léman aux hauteurs du Jura, que les voitures traversent par les cols du Marchairuz, du Molendruz, des Bayards, du Weissenstein et du Passwang pour finir à Bâle. Cette ville forme le start de la dernière étape, qui par les cols de Pierre-Pertuis et du Schelten revient au Sud sur Lucerne pour arriver au but de la randonnée entière: Interlaken, perle de l'Oberland bernois, où l'on arrive par le col du Brunig.

La Route Suisse

« La route blanche qui court ... » comme disait Arthur Rimbaud, l'automobile, sa vitesse, en font médire depuis quelque temps. — En voiture, disent les délicats ou qui croient l'être, on ne fait plus de tourisme, on ne fait que du sport, on ne regarde plus le paysage, on ne voit que la route.

Mais combien injustes ces récriminations! La route est l'arête vive du paysage, sa ligne blanche et souple en trace la forme et le volume et, même quand elle passe au rythme lent d'un chariot paysan, elle empoigne, le cœur de toute la mélancolie des départs et de tout l'espoir des arrivées.



Au Glacier du Rhône — Am Rhonegletscher



La route du Sihlwald — Im Sihlwald

1250 Hôtels dans 350 stations
 et villes suisses vous offrent
 cette année les
«séjours libres à forfait»
 tout compris à partir de
 fr. 6 pour la demi-journée
 fr. 8 pour la journée entière
 fr. 20 pour 3 jours
 fr. 46 pour la semaine.



Car postal sur le Grand St-Bernard – Schweizer Alpenpost auf dem Grossen St. Bernhard

Phot.: Steiner & Heiniger, Steiner



Les lacets du Val Tremola – In der Tremola

La route est une ligne mélodique, une danse qu'il suffit au voyageur d'orchestrer. Libre sous le ciel, elle inscrit sur la terre le paraphe d'une chorégraphie idéale. A elle seule elle caractérise un paysage par ses envols, ses rampes et ses pentes. Qui confondrait une route de Suisse avec celles qui traversent les plaines de la Beauce française ?

La route suisse et son infinie variété! C'est bien la plus belle ballerine de l'Helvétie... et peut-être d'ailleurs. Qu'un bon roadster vous prête ses muscles et elle vous lancera en plein ciel.

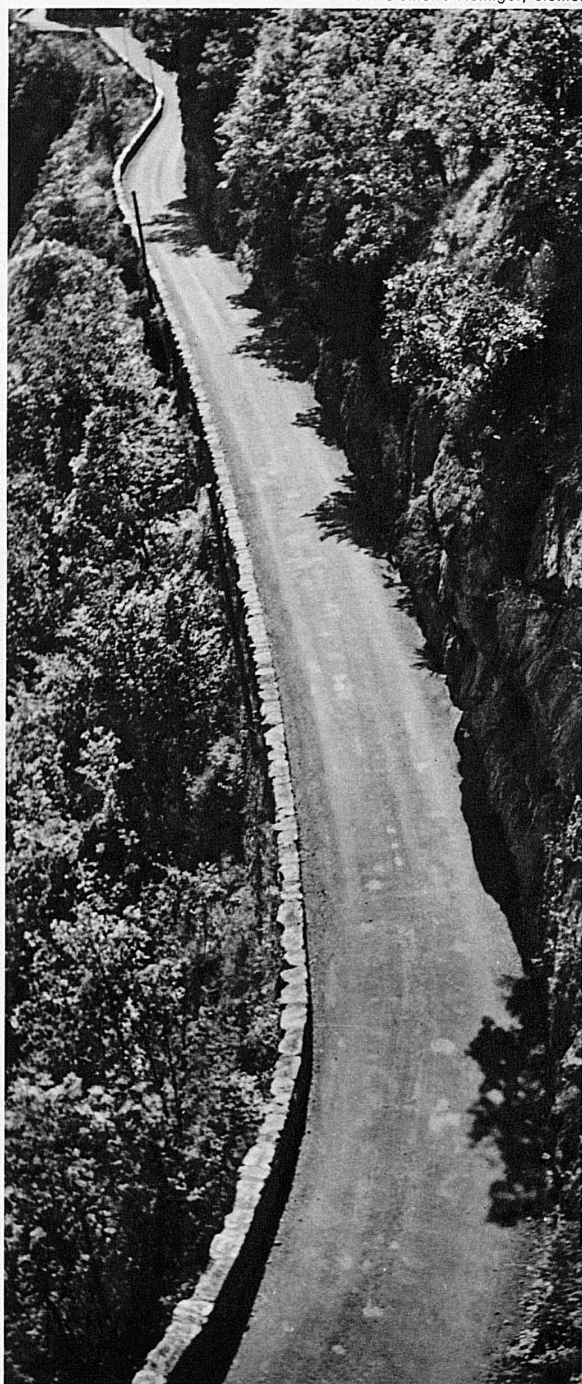
Hardie, elle suit la ligne des crêtes, s'accroche en corniche au flanc des montagnes, chevauche ou frôle les torrents, domine les abîmes, côtoie les précipices, coudoie les brumes, rejoint les nuages pour venir se buter au front menaçant des glaciers.

Puis, lassée comme une artiste au sommet de l'effort, la voici qui s'abandonne et roule à des pentes plus faciles, vers de plus familiers paysages. Côté les lacs, elle retrouve le calme horizontal de l'eau.

Côte à côte avec le rail qu'elle retrouve, elle se jette, assoiffée, vers les frondaisons des vallées vertes, se replonge avec délices dans l'ombre des vallons encaissés. Au loin la chaîne rocheuse est un rappel de fugue et, là-bas, la vallée propose la calme allégresse d'un andante.

Voici les pentes familières et les arbres, voici la forêt, bientôt citadine et percée de larges voies où la nuit tombe.

Fatiguée d'un long trajet, de trop de spectacles admirés, de trop de paysages émouvants, la route se presse vers les demeures et le contact des hommes, vers la porte de la cité, dans les rues de laquelle brasillent entre les pierres des constellations artificielles.



Sur le Col du Pillon – Pillonpass