

**Zeitschrift:** Die Schweiz = Suisse = Svizzera = Switzerland : offizielle Reisezeitschrift der Schweiz. Verkehrszentrale, der Schweizerischen Bundesbahnen, Privatbahnen ... [et al.]

**Herausgeber:** Schweizerische Verkehrszentrale

**Band:** - (1936)

**Heft:** 7

**Artikel:** Le Jodel

**Autor:** P.B.

**DOI:** <https://doi.org/10.5169/seals-779416>

### **Nutzungsbedingungen**

Die ETH-Bibliothek ist die Anbieterin der digitalisierten Zeitschriften auf E-Periodica. Sie besitzt keine Urheberrechte an den Zeitschriften und ist nicht verantwortlich für deren Inhalte. Die Rechte liegen in der Regel bei den Herausgebern beziehungsweise den externen Rechteinhabern. Das Veröffentlichen von Bildern in Print- und Online-Publikationen sowie auf Social Media-Kanälen oder Webseiten ist nur mit vorheriger Genehmigung der Rechteinhaber erlaubt. [Mehr erfahren](#)

### **Conditions d'utilisation**

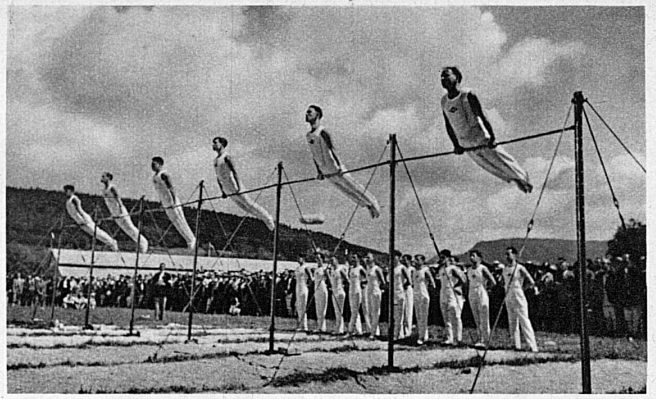
L'ETH Library est le fournisseur des revues numérisées. Elle ne détient aucun droit d'auteur sur les revues et n'est pas responsable de leur contenu. En règle générale, les droits sont détenus par les éditeurs ou les détenteurs de droits externes. La reproduction d'images dans des publications imprimées ou en ligne ainsi que sur des canaux de médias sociaux ou des sites web n'est autorisée qu'avec l'accord préalable des détenteurs des droits. [En savoir plus](#)

### **Terms of use**

The ETH Library is the provider of the digitised journals. It does not own any copyrights to the journals and is not responsible for their content. The rights usually lie with the publishers or the external rights holders. Publishing images in print and online publications, as well as on social media channels or websites, is only permitted with the prior consent of the rights holders. [Find out more](#)

**Download PDF:** 08.01.2026

**ETH-Bibliothek Zürich, E-Periodica, <https://www.e-periodica.ch>**



# Le Jodel

Parfois, sur les petites scènes des capitales, entre un chanteur grivois en habit et un numéro de casseur d'assiettes, le rideau se lève sur un groupe de quatre gars aux yeux bleus, joues de laitière, brosse de cheveux blonds, coiffés du capet de cuir à languette et vêtus de la veste de velours bordé des vachers bernois, aux manches en chou sur l'épaule. C'est le numéro classique de jodleurs suisses, un morceau d'Helvétie arraché aux montagnes pour venir en donner la nostalgie aux citadins. Et l'on peut penser ce qu'on voudra de l'art de ces industriels colporteurs, quand, au refrain, la voix de tête du soliste s'échappe tout à coup de la masse pour décrocher: une note inouïe des cintres du suraigu et broder sur la base des bourdons des vocalises icariennes, quelque chose de frais et d'éperdu éclate dans l'espace, et l'on sent comme un lointain frisson tombé des altitudes cristallines vous effleurer le cœur sous l'habit. Il y a des musiques qui tirent leur terre après elles; la chanson russe est hantée par le steppe obstiné, le nigger-song par la fièvre des soirs sur les plantations ardentes; le jodel respire l'alpe elle-même, cet état d'évasion que connaissent bien les familiers des Alpes. Lorsqu'au prix d'une laborieuse ascension vous atteignez la crête, d'où le spectacle se découvre, et d'où le regard prend orgueilleusement possession du profond théâtre des cimes et des vallées, le cœur ressent en ces moments une délectation sans pareille, qui demande irrésistiblement à se soulager par un cri de victoire et de salutation à jeter aux échos. La huchée s'échappe spontanément de la poitrine, et, sans le savoir, chacun réinvente là le mélisme essentiel du jodel, qui est celui de la pure exubérance. Le citadin, montagnard d'occasion, s' imagine volontiers que l'alpicole, blasé sur les sensations de cet ordre, regarde sa montagne avec l'indifférence coutumière de l'homme pour le théâtre de ses travaux. Erreur profonde. L'hiver qui parque gens et bêtes dans l'étroit des demeures de la vallée, assiégés par les neiges, est plus dur et fastidieux au montagnard qu'au citadin. Le printemps qui lève la chape de silence et d'ennui sur le village, ouvre la porte des étables et délivre les chemins de l'alpe, devient pour lui la fête de la résurrection. En ces jours de juin où l'impétueux printemps alpin talonne les névés en déroute et fait lever entre soir et matin à la place d'une tache de neige une tache d'émail vert, il faut assister au pays de Gruyère ou d'Appenzell aux départs pour l'alpage, à l'« inalpe », pour comprendre l'allégresse qui bat au rude cœur de ces bergers, et dans le cœur mystérieux des bêtes. Auparavant les vaches ont réglé en champ clos leurs débats pour le titre de reine du pâturage, et les hommes à l'auberge celui de maître du chalet. Dans la fraîcheur ruisselante du matin, ils montent enfin à leur royaume, le maître

(Suite à la page 31)



Balsthal dans le Jura soleurois, d'après une gravure de H. Aeschbach — Balsthal im Solothurner Jura, alter Stich von H. Aeschbach



Château de Kybourg près Winterthur — Schloss Kyburg bei Winterthur



Phot. Krenn Cortège de la Fête fédérale de gymnastique d'Aarau — Der Festzug des Eidgenössischen Turnfestes in Aarau 1932



Plus de lumière sans augmentation de votre note de courant.

la nouvelle  
Lampe à haut rendement  
en filament  
à double boudinage

**LUXRAM  
DECA.**

avec garantie du flux lumineux  
*reste insurpassée*

FABRICATION SUISSE  
LUMIERE S.A. GOLDAU

innert 10 Tagen oder zur Einzelhinreise am Vortag und Rückreise im Extrazug erhältlich. Ab Stationen, von denen aus der Extrazug mit fahrplanmässigen Zügen erreicht werden kann, werden ebenfalls Billette zur Extrazugtaxe ausgegeben. Nähere Auskunft bei den Stationen.

**Observations pour les trains spéciaux**

Les prix indiqués sont ceux du voyage aller et retour par train spécial, surtaxe pour trains directs comprise. Toutefois, dans la plupart des cas, on peut obtenir des billets valables pour l'aller par train spécial et pour le retour individuel dans les 10 jours, ou, inversement, pour l'aller individuel la veille et le retour par train spécial. Les gares d'où l'on peut atteindre le train spécial au moyen des trains ordinaires délivrent aussi des billets au prix du train spécial. Pour tous renseignements, s'adresser aux guichets des gares.

**Le Jodel** (Fin de la page 11)

appenzellois devant, paré de sa culotte de peau canari sur laquelle bat une châtelaine démesurée, la cuiller d'or pendue à l'oreille; la reine derrière lui, la tête fleurie comme une fiancée russe et la chaise à traire plantée entre les cornes, et, sur leurs pas, le troupeau fou d'aise, brinqueballant de toutes ses cloches, et les jodels de partir des gorges, comme un alleluia pastoral, gonflé de jactance virile pour annoncer à ces belles femmes de montagnes que les bergers s'en viennent, et faire joyeusement assavoir aux femmes du village que les hommes ont recouvré leur liberté. Car voilà le point où nos jodleurs de music-hall faussent habituellement les choses: ils édulcorent et sentimentalisent le jodel en le fourrant de tout un romantisme, amour, heimeh, adieux, soupirs dont le dénaturèrent certains instituteurs folkloristes, que sa verdeur cardinale effrayait. En fait, le jodel est gaillard, déluré, caustique et batailleur comme les tempéraments de là-haut, où l'amour procède par défi de sexe à sexe, l'amitié par lutte au caleçon sur l'herbette, et la joie de vivre par tumultueuses lichées. La vie de l'alpage, où les hommes gonflés de sang et de santés énormes, grisés d'ozone, s'ébattent entre eux loin des curés, des femmes et des polices, dormant la nuit dans la chaleur des bêtes, ce n'est pas la vie des champs qui fait chanter musette. Un hagiographe du IV<sup>me</sup> siècle nous conte que ces alpicoles s'amuserent à massacrer trois pauvres missionnaires dans un grand concert de jodels en agitant leurs sonnaillies.<sup>1</sup> C'est un peu de cette joyeuse barbarie qui renaît chaque été quand les bouviers reprennent la montagne, et qui reste profondément écrite dans l'étourdissante mélodie du jodelleur.

Le jodel comprend au surplus divers modes, allant de ce qu'on peut appeler le jodel hot, pure improvisation et acrobatie vocale, à la chanson jodlée à quatre voix. Löbe, Leckler, Chüedreckler, Rugguusser comportent chacun leurs règles et leurs licences. Il y a le jodel de concours, que poussent tour à tour tous les membres d'une tablée, la tête renversée en se tenant le lobe de l'oreille, et le jodel d'ensemble qu'on chante en cercle, les bras passés aux épaules, et le jodel au thaler,

<sup>1</sup> „La Suisse qui chante“ (édition française Freudweiler-Spiro à Lausanne, édition allemande „Die Schweiz, die singt“, chez Rentsch). L'occasion est bonne pour rappeler aux amateurs du folklore musical cet excellent et plaisant ouvrage, qui est à la fois une mine de renseignements historiques et techniques, et une anthologie de la chanson populaire des quatre Suisse.

*Raucher, achte auf die Kronen!*

1-Kronen-Pedroni

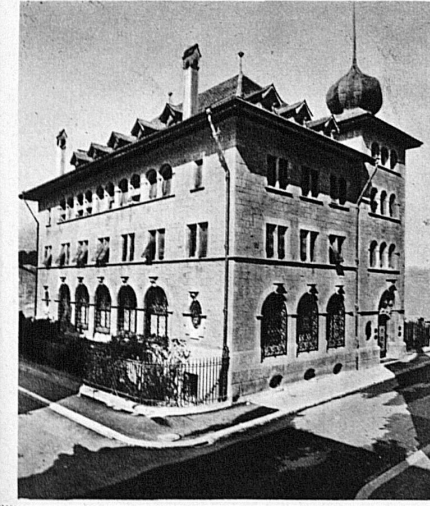
2-Kronen-Pedroni

bis zum Schluss ein Genuss

Diese beiden aussergewöhnlich guten Pedroni Spezialitäten sollten Sie unbedingt auch einmal verlangen. Sie kosten pro Stück nur 15 Rp., sind aber dank der bewährten Mischung aus herrlichsten Tabaken erster Auslese einfach einzigartig im Aroma.

**Pedroni**

Alleinfabrikant:  
S.A. Rodolfo Pedroni, Chiasso



**Banque cantonale du Valais - Sion**

Capital et réserves: Fr. 8,954,000

Garantie de l'Etat du Valais

Traite toutes opérations de banque

qu'il s'agit de tenir tout le temps qu'une pièce d'argent tourne dans une assiette, le jodel dansé, le ranz des vaches enfin, celui-ci plus universellement helvétique, qui se chante du Sæntis au Mont-d'Or, entrecoupé d'appels et d'agaceries que les vaches entendent fort bien. Le trait commun, outre le graphique en zigzag de la mélodie, oscillant entre les notes de contrebasse et l'ut de tête, qui véritablement reproduit en musique le graphisme des pics et des abîmes, c'est la présence régulière du fa augmenté dans la gamme de do, par analogie avec la gamme du cor des Alpes, qui forme la gamme propre de la musique alpestre.

Le plus sauvage des jodels, un vrai cri de guerre celui-là, c'est le Huije ou Huiomm, dont le texte est bien clair: «U-hü-U, homme pour homme, gosse pour gosse, où est-il celui qui me tourne?» C'est le défi au combat singulier. Le cri lâché vous êtes sûr d'avoir votre homme sur le dos et d'aller nager en pièces détachées sur l'herbette, comme il advint à l'infortuné folkloriste qui voulut éprouver sur le vif la vertu magique de la formule.

Magique, c'est le mot quand on parle du jodel. Car il semble qu'il retienne toujours en ses mélismes étranges l'écho panique des sabbats de démons qui, avant les bergers et avant les touristes, se partageaient le royaume des Alpes. P. B.

## Es gibt Lotterien und Lotterien

Unser Ländchen ist in letzter Zeit mit einer ganzen Anzahl von neuen Lotterien beschert worden. Für viele gibt es aber nach wie vor nur eine, der ganzes Vertrauen, ganze Sympathie entgegengebracht wird: die Seva. Und weshalb?

Seva ist die einzige Lotterie, die sich schon einen Ruf erworben hat. Man erinnere sich bloss daran, wie schneidig und zur Zufriedenheit aller ihre beiden Vorgänger, Seva I und II, durchgeführt wurden. Zusammen schütteten sie nicht weniger als 3¼ Millionen Franken an ihre glücklichen Gewinner aus. Und was Seva I und II gehalten haben, wird Seva III erst recht!

Seva III ist darüber hinaus jene der gegenwärtig laufenden Lotterien, die wirklich kurzfristig ist (Ziehung 31. Juli) und den absolut günstigsten Trefferplan aufweist. Während andere nur 40 % oder 50 % der Lossumme in Form von Treffern auszahlen, geht Seva als einzige auf nicht weniger als 60 %. Ausserdem ist ihr Trefferplan äusserst populär. Wie wir erfahren, steigt gegenwärtig der Losumsatz täglich ganz beträchtlich. Dermassen, dass jetzt von einem Endsput gesprochen wird. Wie wär's also, geneigter Leser, wenn Sie, statt länger zuzuwarten, sich nun sofort zur Teilnahme entschliessen würden? Sie können selbst auch nur Nutzen daraus ziehen!

## Drei Tagesexkursionen zu ermässigten Taxen ab Brig und Visp

Die Direktion der Brig - Visp - Zermatt, Gornergrat- und Furka - Oberalp-Bahn, in Brig, veranstaltet bis 30. September folgende Exkursionen:

**Montag: Brig - Gletsch - Brig** (mit allen Zügen). Fahrpreis Fr. 13.—, Gültigkeitsdauer des Billetts 1 Tag.

**Donnerstag: Brig - Fiesch - Brig** (mit allen Zügen). Fahrpreis Fr. 5.—, Gültigkeitsdauer des Billetts 1 Tag.

**Freitag: Brig - Visp - Zermatt - Brig.** Fahrpreis Fr. 15.— (ab Visp Fr. 14.—). Das Billett ist gültig für die Hinfahrt am Freitag

## xvii<sup>e</sup> Comptoir Suisse, Lausanne

12-27 septembre 1936

Salon  
du Sport et du Tourisme



La principale manifestation économique d'automne

Billets simple course valables pour le retour

## Institut auf dem Rosenberg bei ST. GALLEN

(Institut Dr. Schmidt)

Grösste schweizer. Internatsschule für Knaben

Alle Schulstufen. Kant. Maturitätsprivilegien. Interne englische Abitur-Berechtigung, offiz. amerik. Prüfungen. **Unique école en Suisse avec Cours officiels d'allemand**, organisés par le Canton et la ville de St-Gall. **Sommer-Ferienkurse. Schulprogramm durch Dir. Dr. Lusser**



Gegründet 1922

**S.M.S. COLLEGE  
LONDON**



Für jeden Schweizer die beste und billigste Lehranstalt in England. Vom Bund subventioniert  
Separate Klassen für Handelsfächer u. Literatur

Qualifizierte Lehrkräfte

Zahlreiche Exkursionen und Führungen

Kursgeld:

3 Monate £ 6.7.6; 6 Monate £ 12.-.-

Ausführlicher Prospekt und Auskunft durch

**The Secretary, Swiss Mercantile Society, Ltd., 34/35, Fitzroy Square, London, W. 1**



## SCHWEIZERISCHE EXPRESS AG.

Postadresse: **SESA, Postfach Zürich 7, Enge**    Telegrammadr.: SESA Zürich  
Geschäftssitz: **Bederstr. 1, Zürich 2, Bahnhof Enge**    Fernsprecher: Zürich 33716

### Camionnage-Dienst

Die «SESA» hat die Organisation des Lokal- u. Fern-Camionnage-Dienstes der Bundesbahnen und verschiedener Privatbahnen übernommen. Man wende sich an die SESA-Agenturen.

### SESA Franko Domizil-Dienst

Durch den «SESA Franko Domizil-Dienst» (abgekürzt S.F.D.-Dienst) wird die Güterbeförderung vereinfacht und erleichtert. Man wende sich an die «SESA» oder an die Agenturen.

### Gewährung von Frachtvergünstigungen

Um den Bahnverwaltungen Transporte zu erhalten, die sonst auf der Landstrasse befördert würden, trifft die «Sesa» gemäss der Eisenbahnnamtsblatt-Verfügung

Nr. 239/1927 (Massnahmen betr. die Automobilkonkurrenz) mit Verfrachtern besondere Frachtabkommen. Die «SESA» stellt sich zur Durchführung von Untersuchungen, ob und wenn ja in welchem Umfang und zu welchen Bedingungen Frachtabkommen im schweizerischen Verkehr abgeschlossen werden können, gerne zur Verfügung.

Im besonders gewähren die meisten am direkten schweizer. Güterverkehr beteiligten Bahnen

### Vergünstigungen für Partiensendungen

von mindestens 1000 kg oder dafür zahlend und

### Rabatte für Stückgutverkehr

Man wende sich an die «Sesa».