

Zeitschrift: SBB Revue = Revue CFF = Swiss federal railways
Herausgeber: Schweizerische Bundesbahnen
Band: 7 (1933)
Heft: 4

Bibliographie: Die Schweiz in Wort und Bild : Bibliographie
Autor: [s.n.]

Nutzungsbedingungen

Die ETH-Bibliothek ist die Anbieterin der digitalisierten Zeitschriften auf E-Periodica. Sie besitzt keine Urheberrechte an den Zeitschriften und ist nicht verantwortlich für deren Inhalte. Die Rechte liegen in der Regel bei den Herausgebern beziehungsweise den externen Rechteinhabern. Das Veröffentlichen von Bildern in Print- und Online-Publikationen sowie auf Social Media-Kanälen oder Webseiten ist nur mit vorheriger Genehmigung der Rechteinhaber erlaubt. [Mehr erfahren](#)

Conditions d'utilisation

L'ETH Library est le fournisseur des revues numérisées. Elle ne détient aucun droit d'auteur sur les revues et n'est pas responsable de leur contenu. En règle générale, les droits sont détenus par les éditeurs ou les détenteurs de droits externes. La reproduction d'images dans des publications imprimées ou en ligne ainsi que sur des canaux de médias sociaux ou des sites web n'est autorisée qu'avec l'accord préalable des détenteurs des droits. [En savoir plus](#)

Terms of use

The ETH Library is the provider of the digitised journals. It does not own any copyrights to the journals and is not responsible for their content. The rights usually lie with the publishers or the external rights holders. Publishing images in print and online publications, as well as on social media channels or websites, is only permitted with the prior consent of the rights holders. [Find out more](#)

Download PDF: 16.01.2026

ETH-Bibliothek Zürich, E-Periodica, <https://www.e-periodica.ch>

DIE SCHWEIZ IN WORT UND BILD

BIBLIOGRAPHIE

A Century of Swiss Alpine Postal Coaches. So runs the title of our comprehensive and profusely illustrated Jubilee Publication which has recently been issued, and in the eighty pages of which we describe in an attractive way the development of the Postal Coach services from horse drawn diligences to a hundred horse-power motor coach. And as they play their part entirely within the Swiss Alpine district, many choice views of this beautiful scenery, sometimes in colour, are appropriately included, while admirers of old engravings will find some really beautiful specimens of early nineteenth century work.

In the text itself anecdote and information are pleasantly and profitably combined. An entertaining account of the first drive accomplished across the Alps opens the narrative, and is followed by a graphic description of the hubbub and bustle in the days of the Cantonal Postal Services. Indeed, even in the time of the Federal horse-coaches, many an amusing incident occurred as will appear from the anecdotes interspersed.

A clear and practical account of the «Postal Motor Coach» is given to suit this matter-of-fact age, and special attention may be drawn to the description of the «Struggle with the Snow», showing the winter traffic difficulties of the Postal Coaches, across the Alps.

A few statistics have been added at the end without however detracting from the interest of the story.

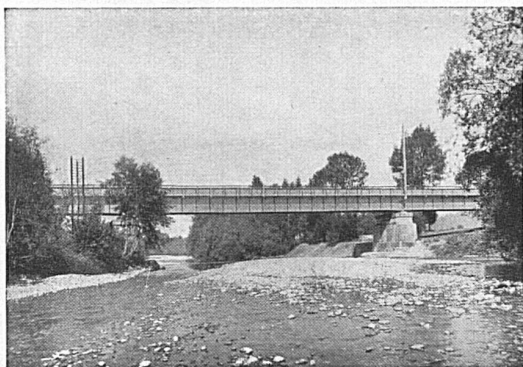
Editions are published in German, French, English and Italian, the price of each volume being Fr. 6.—.

Carl Stemmler: Die Adler der Schweiz. Mit 73 Abbildungen nach Originalaufnahmen des Verfassers. Grethlein & Co., Zürich/Leipzig.

Die Adler sterben in der Schweiz aus! Nur wenige von den uralten, zahlreichen Horsten sind noch besetzt. Warum werden sie nicht genügend geschützt? Weil sie als gefährlich für den Menschen gelten. Stemmler verweist diese allgemeine Ansicht ins Reich der Fabeln und Märchen. Auch der Wild- und Haustierschaden rechtfertigt die schonungslose Ausrottung nicht.

Stemmler «hoffte, für die vorliegende Arbeit sämtliche jemals bekannte Adlerhorste der Schweiz aufsuchen und eintragen zu können», er müsse aber «diese grosse, viel Geld und Zeit raubende Arbeit in spätern Jahren zu Ende führen». Dem Leser fällt diese Unvollständigkeit gar nicht auf, so reich ist das Buch an Beobachtungen, so genau und anschaulich wird das Leben der Adler und Geier geschildert. Der Verfasser greift über die Schweiz hinaus, sucht in fernen Ländern, in Ungarn, Serbien, Frankreich, Italien und Sardinien die Raubvögel auf, die einst auch in der Schweiz vorkamen, die noch gelegentlich als Durchzügler und Gäste bei uns gesehen und erlegt werden.

Es ist ein hoher Genuss, dieses Buch zu lesen. Denn der Verfasser verbindet genaue naturwissenschaftliche Sachkenntnis mit einem überaus lebendigen Naturgefühl. Man möchte sagen, er verstehe die Sprache der Vögel, des Wildes, der ganzen Natur. Er hat ein ungewöhnlich scharfes Auge und ein helles Gehör für die Verschiedenheiten in Kleidung und Stimme der Vögel. Auf seinem Wege zum Adlerhorst und während er einen ganzen Tag lang einen Jungvogel beobachtet, entgeht ihm nichts vom Leben der Umwelt. Un-



S B B Eisenbahnbrücke über die Emme bei Emmenmatt
Länge 82 m, Breite 5,6 m, Gewicht 224 t, erbaut 1931

Stahlbauten, Kesselschmiede

WARTMANN & CIE. BRUGG

Kurze Lieferfristen für alle Eisen- und Stahlkonstruktionen

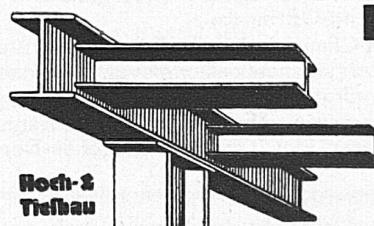
Brücken, Skelettbauten, Hallen, Umbauten, Wehranlagen, Maste,
Krananlagen, Druckrohrleitungen, Caissons, Pontons, Gasbehälter,
Dampfkessel, Öl- und Benzintanks, Wellblechbauten

DAS MUSS EIN **AGA** KOCHHERD SEIN!



DER AGA-HERD BRENNT UNUNTER-
BROCHEN, KOCHT FÜR 12 PERSONEN,
HEIZT DIE KÜCHE UND LIEFERT 40 LT
KOCHENDES WASSER: ALLES BEI
EINEM KOKSVERBRAUCH PRO
JAHR IM WERTE VON NUR
FR. 75.—
KOCHPLATTEN 400° UND 250°C
BRATOFEN 250°, KOCHROHRE 90°
80-85% DER ERZEUGTEN WÄRME
WERDEN IM HERD AUSGENUTZT

OFFERTEN DURCH:
AGA AKTIENGESellschaft
PRATTELN



Eisenbau Worb

Gebr. Säggerer

Verzinkerei

Eisenbahn - Fahrleitungsmaterial
Stahlskelettbauten, Massenartikel
gestanz · gepresst · gezogen

LONDON!

Die beste Gelegenheit,
um die notwendige Handelssprache der Welt gründlich zu lernen,
bietet die Schule des
Schweizer. Kaufmännischen Vereins in London

Für Anfänger sowie Fortgeschrittene
Spezialabteilung für Handel und Literatur
Kursgeld für 12 Wochen £ 6.7.6.

Spezialvergünstigung für S.K.V. Mitglieder
Vom Bund anerkannte Sprachschule

Die beste in London

Abschlussexamen

Sich zu wenden an die Direktion Swiss Mercantile Society Ltd.,
34/35 Fitzroy Square, London W1

vergesslich, wie er die Begegnung der Tiere schildert, z. B. die Begegnung eines Fuchses und einer Gemse: ... «Die Gemse trittete gegen ihn. Sobald sie sich ihm auf etwa zwei Meter genährt hatte, drehte er sich um und kratzte sich den Hals mit dem Hinterfuss. Die Gemse schaute dem Rotrock einige Minuten zu und trittete dann abwärts» ... Ein solches Beispiel zeigt am besten, wie scharf Stemmli beobachtet und wie plastisch er die Dinge beschreiben kann. Zudem ist er ein glänzender Photograph ... Was aber besonders sympathisch ist, nie betrachtet er die Natur vom Standpunkt des Jägers. Dem Leben, der Erhaltung des Lebens von Vögeln und Gewild gilt seine ganze Sorge und Liebe.

F. B.

Schweizer Turn- und Sportkalender 1933. Herausgegeben unter Mitwirkung des Eidgenössischen Turnvereins, Ott-Verlag, Thun.

An die sporttreibende Jugend von heute wendet sich das kleine Büchlein mit praktischen Ermahnungen und lehrreichen Aufsätzen. Die gesundheitlichen Vorteile des Wanderns, Schwimmens und Turnens werden der Jugend in knappen Textauszügen vor Augen geführt. Aber auch Wintersport und Ringen fehlen nicht. Hübsche Zeichnungen und Photographien ergänzen die Artikel vorteilhaft. Die französische Ausgabe, «Almanach Suisse de la Gymnastique et des Sports 1933», ist für die französisch sprechende Jugend bestimmt.

Die Ostschweiz. Vom Rheinfall zum Bernina. Faltprospekt, herausgegeben von der Ostschweizerischen Verkehrsvereinigung Chur.

Dieser hübsche Prospekt erscheint im richtigen Moment, im Frühling, und verrät in seiner originellen Ansicht der gesamten Ostschweiz aus der Vogelperspektive manch hübsches Wanderziel, manch interessante Bahnfahrt sowohl im Unterland als auch in den Hochalpen. Die Rückseite schmücken hübsche Tiefdruckbilder und kurze, lehrreiche Texte. Speziell letztere stellen eine wertvolle Ergänzung dar für den reiselustigen Wanderer.

Frühling in der Schweiz. — Die Schweizerische Verkehrszentrale in Zürich und Lausanne hat eine Neuauflage ihres farbigen Prospektes «Frühling und Herbst in der Schweiz» erscheinen lassen. Diese Publikation gibt Aufschluss über die Frühlingstationen in der Schweiz und macht darauf aufmerksam, dass man nur zu oft die Naturschönheiten dieses Landes im Frühling noch nicht kennt, obwohl gerade auf die Schneeschmelze eine reiche und mannigfaltige Flora folgt. Für einen Frühlingsaufenthalt eignen sich in erster Linie die Kurorte an den Schweizerseen: Lugano, Locarno, Ascona, Brissago, Luzern, Weggis, Vitznau, Brunnen, Rapperswil, Küsnacht, Thun, Spiez, Gunten, Hilterfingen, Interlaken, Montreux, Territet, Vevey und viele andere, ohne das nordöstliche Gebiet der Schweiz zu vergessen, das zur Zeit der Obstbaumblüte sehr reizvoll ist.

SBB REVUE CFF

Herausgegeben von der Generaldirektion der Schweizer. Bundesbahnen. Redaktion: Generalsekretariat SBB in Bern / Inseratenannahme, Druck und Expedition: Büchler & Co., Bern / Erscheint einmal im Monat / Abonnement: 1 Jahr Fr. 10. —, 1 Nr. Fr. 1. — / Postcheck III 5688

Publiée par la Direction générale des chemins de fer fédéraux. Rédaction: Secrétariat général à Berne / Annonces, Impression et Expédition: Büchler & Co., Marienstrasse 8, Berne / Paraît une fois par mois / Abonnement: 1 année Fr. 10. —, 1 N° fr. 1. — / Chèques postaux III 5688

Schweizer.Draht- und Gummiwerke

Manufacture Suisse de Câbles et Caoutchouc

Altdorf-Uri

Fabrikation

blanker und verzinnter Kupferdrähte, gummiisolierter Leiter-, Email-, Baumwoll- und Seiden-drähte, Bleikabel, Isolierrohre und Stahlpanzerrohre für elektrische Installationen
Gummiwaren für alle technischen Zwecke
Gummischläuche

Fabrication

de fils de cuivre nus et étamés, conducteurs isolés, fils émaillés, fils sous soie, cordons souples
Câbles sous plomb. Tubes isolants et en acier pour installations électriques
Articles techniques et tuyaux en caoutchouc



Verlegung der Bleikabel für KW-Sernf-Niederenbach.
Pose des câbles sous plomb pour la Centrale de Sernf-Niederenbach

Drähte und Kabel für alle elektrischen Zwecke

Fils et Câbles pour toutes applications électriques

Unkrautvertilgungsmittel „Tursal“

Schweizerfabrikat

Bestes und weitaus billigstes Mittel zur Vertilgung des Unkrautes auf Bahnanlagen, Plätzen, Strassen, Gartenwegen usw.

Prospekte gratis — Erhältlich bei den meisten Samenhandlungen und Gärtnern, sonst direkt ab Fabrik in jedem Quantum
ELEKTROCHEMIE TURGI (AARGAU)