

Zeitschrift: SBB Revue = Revue CFF = Swiss federal railways
Herausgeber: Schweizerische Bundesbahnen
Band: 7 (1933)
Heft: 2

Bibliographie: Die Schweiz in Wort und Bild : Bibliographie
Autor: [s.n.]

Nutzungsbedingungen

Die ETH-Bibliothek ist die Anbieterin der digitalisierten Zeitschriften auf E-Periodica. Sie besitzt keine Urheberrechte an den Zeitschriften und ist nicht verantwortlich für deren Inhalte. Die Rechte liegen in der Regel bei den Herausgebern beziehungsweise den externen Rechteinhabern. Das Veröffentlichen von Bildern in Print- und Online-Publikationen sowie auf Social Media-Kanälen oder Webseiten ist nur mit vorheriger Genehmigung der Rechteinhaber erlaubt. [Mehr erfahren](#)

Conditions d'utilisation

L'ETH Library est le fournisseur des revues numérisées. Elle ne détient aucun droit d'auteur sur les revues et n'est pas responsable de leur contenu. En règle générale, les droits sont détenus par les éditeurs ou les détenteurs de droits externes. La reproduction d'images dans des publications imprimées ou en ligne ainsi que sur des canaux de médias sociaux ou des sites web n'est autorisée qu'avec l'accord préalable des détenteurs des droits. [En savoir plus](#)

Terms of use

The ETH Library is the provider of the digitised journals. It does not own any copyrights to the journals and is not responsible for their content. The rights usually lie with the publishers or the external rights holders. Publishing images in print and online publications, as well as on social media channels or websites, is only permitted with the prior consent of the rights holders. [Find out more](#)

Download PDF: 16.01.2026

ETH-Bibliothek Zürich, E-Periodica, <https://www.e-periodica.ch>

DIE SCHWEIZ IN WORT UND BILD

BIBLIOGRAPHIE

Der Schneehase. Jahrbuch des Schweizerischen akademischen Ski-Klubs. Annuaire du ski-club académique suisse. Schriftleitung: Walter Amstutz. Preis: Fr. 5.—.

Der S. A. S. strebt eine intensive Steigerung der sportlichen Qualität seiner Leistungen an und diese Bemühungen wurden auch im Berichtsjahr mit guten Erfolgen bei Wettkämpfen im In- und Ausland belohnt. Über deren Verlauf und die neugewonnenen Erfahrungen wird der Leser durch eingehende Berichte vorzüglich orientiert. Mehrere gründlich wissenschaftliche Aufsätze befassen sich mit der Frage: Kombination und Einzelmeisterschaft.

Hervorgehoben seien die schönen Studien von Dr. Henry Hoek: «Pioniere des Skilaufs im Engadin», «Von alten Ski in Graubünden», «Wandlungen», «Rund um Surley», «Eis». Über die Entwicklung des Abfahrtslaufes in Deutschland berichtet Baron Lefort.

Was aber diesem Jahrbuch seinen besondern Reiz verleiht, das sind die prachtvollen Photographien, darunter zwölf Tiefdrucke hors texte. Überraschend und von grosser Schönheit vor allem die Bilder seltsamer Eisformationen. Wie der Skisport einen Künstler zur Gestaltung begeistern kann, zeigen die Photographien zweier Plastiken von Hedi Braus, einer Schülerin von Hermann Haller, der J. Dahinden eine kleine Skizze widmet.

Berge im Schnee. Das Winterbuch von Luis Trenker, mit 190 Bildern in Kupfertiefdruck. Verlag Neufeld und Henius, Berlin.

Das ganze Buch ist ein Loblied auf die winterliche Pracht und den Skilauf. Luis Trenker, bekannt als hervorragender Film- und Skimann, gibt uns mit diesem Werke nicht nur ein prachtvolles Bilderbuch schneeiger Schönheit, sondern er weiss auch im Text allerhand Wissenswerthes und Schönes zu bieten. Der Anfänger im Skilauf, der Touren- und Rennläufer wie der gewiegte Alpinist werden die Abhandlungen über das A B C der weissen Kunst, die Schneearten, das Skiholz, die Bemerkungen über Ausrüstung und Skiteur mit gleichem Gewinn lesen. Das Buch weckt nicht nur Erianerungen an herrliche Winterstunden, es ist auch ein hervorragender Werber für Skilauf in Sonne und Pulverschnee.

Zürcher Skiführer, herausgegeben unter Mitarbeit des Neuen Ski-Klub Zürich von Kümmerly & Frey, Geographischer Kartenverlag, Bern. Preis Fr. 3.80.

Der bekannte Kartenverlag in Bern überrascht den Skifahrer mitten in der schönsten Skizeit mit einem neuen Skiführer, einem ebenbürtigen Bruder des

letzjtjährigen Berner Führers. Alle bekanntern Skigebiete der Ost- und Zentral-schweiz, die von Zürich, Winterthur und Luzern aus über Wochenende bequem erreicht werden können, sind berücksichtigt: Zürcher Oberland, St. Gallen-Appenzell, Toggenburg-Amden, Glarus-Clariden, Piz-Sol, Flums-Spitzmeilen, Davos-Parsenn-Klosters, Arosa-Lenzerheide, Andermatt-Oberalp-Sedrun, Andermatt-Airolo-Blindenhorn, Luzern-Engelberg-Meiringen, Einsiedeln-Liedern und der Zugerberg. Zahlreiche farbige Kartenausschnitte, meistens mit Relief und Waldton versehen und eingezeichneten roten Skirouten, knappe Beschreibung aller wesentlichen Touren, ein Verzeichnis der Touren und Rettungsstationen des S. A. C. und noch viele andere, für jeden Skifahrer nützliche „Kleinigkeiten“, wie Unterkunftsmöglichkeiten und Bahn- und Postautoverbindungen, machen auch diesen Skiführer zum unentbehrlichen Bestandteil jedes Ski-Rucksackes. Das handliche Taschenformat ist trotz dieser Mannigfaltigkeit beibehalten worden.

Schweizerischer Kalender für Bergsteiger und Skifahrer 1933. Schriftleitung: Dr. Rud. Wyss, Verlag: Stämpfli & Cie., Bern. Preis in Leinen gebunden Fr. 3.—

Ein sehr praktischer, sachlicher Kalender! Praktisch und sachlich in seinen drei Teilen: Kalendarium und Tagebuchraum, Artikelteil und statistischer Teil. Zwei sehr schöne Gedichte und vier Aufnahmen bilden den einzigen Schmuck. Der wichtigste Artikel: «Hilfe für die Rettung aus Gletscherspalten», macht den Doppelsteigbügel Bilgeris bekannt, diese beste und bei uns noch sehr wenig bekannte Methode. Anregend sind ferner die Artikel: «Lohnende Skifahrerziele: Faulhorn, Schwarzhorn, Wildgerst» und «Tourenvorschläge», sehr erwünscht die Ratschläge für erste Hilfe bei Unglücksfällen und Erkrankungen.

Der statistische Teil enthält die neuesten Verzeichnisse aller Rettungsstationen, aller Clubhütten des S. A. C., vieler anderer Unterkunftsmöglichkeiten, der Skihütten und skigünstigen Unterkünfte, Angaben über die Bahntaxermässigungen für die Mitglieder des S. A. C. und S. F. A. C., Verzeichnis der Alpenautoposten 1933, der Clubhütten in Postautonähe, eine Sektionstatistik der verschiedenen schweizerischen Alpen- und Skiclubs, ein Literaturverzeichnis. Neu aufgenommen ist ein Verzeichnis der Vereine patentierter Bergführer. Ein empfehlenswertes, preiswertes und brauchbares Büchlein!

Mit einer glänzenden Empfehlung des Zentralvorstandes des S. S. V. kommt der **Schweizer-Skikalender 1933** im Verlag von Friedrich Gegenbauer, Wil,



SCHWEIZERISCHE EXPRESS AG.

SUISSE EXPRESS S.A. • ESPRESSO SVIZZERO S.A.

Geschäftssitz, Siège social, Sede Sociale: **Bederstrasse 1, Zürich 2,** Bahnhof Enge
Postadresse, Adresse postale, Indirizzo per corrispondenza: **SESA Zürich,** Postfach Enge
Fernsprecher: } Zürich 33716
Téléphone, Telefono: }
Telegrammadresse: } **SESA Zürich**
Adresse télégraphique, Indirizzo telegrafico: }

Camionnage-Dienst

Die «SESA» hat die Organisation des Lokal- u. Fern-Camionnage-Dienstes der Bundesbahnen und verschiedener Privatbahnen übernommen. Man wende sich an die SESA-Agenturen.

SESA Franko Domizil-Dienst

Durch den «SESA Franko Domizil-Dienst» (abgekürzt S.F.D.-Dienst) wird die Güterbeförderung vereinfacht und erleichtert. Man wende sich an die «SESA» oder an die Agenturen.

Gewährung von Frachtvergünstigungen

Um den Bahnverwaltungen Transporte zu erhalten, die sonst auf der Landstrasse befördert würden, trifft die «SESA» gemäss der Eisenbahnverkehrs-Verfügung Nr. 239/1927 (Massnahmen betr. die Automobil-Konkurrenz) mit Verfrachtern besondere Frachtabkommen. Die «SESA» stellt sich zur Durchführung von Untersuchungen, ob und wenn ja in welchem Umfang und zu welchen Bedingungen Frachtabkommen im schweizerischen Verkehr abgeschlossen werden können, gerne zur Verfügung.

Im besondern gewähren die meisten am direkten schweizer. Güterverkehr beteiligten Bahnen

Vergünstigungen für Partiensendungen

von mindestens 1000 kg oder dafür zahlend und

Rabatte für Stückgutverkehr

Man wende sich an die «SESA».

St. Gallen, zum ersten Male heraus. Die über hundert wundervollen Blätter, Photographien der besten und bekanntesten Gebirgsphotographen erinnern das ganze Jahr hindurch an die unvergleichlichen Genüsse, die der Skisport gewährt. Landschaften, Sportgrößen in kühnen Situationen, Bilder von dem Leben und Treiben der Skisportler: Ein Wandschmuck, abwechslungsreich und interessant, der hohe Ansprüche befriedigt. Über skisportliche Anlässe der laufenden Sportsaison gibt der Kalender am betreffenden Ort auf der Rückseite des

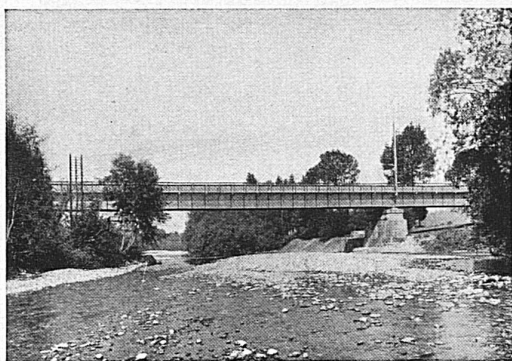
Blattes Auskunft. Die Resultate der letztjährigen Veranstaltungen sind auf gesonderten Tafeln knapp zusammengestellt.

Almanacco Ticinese 1933 pubblicato dall'Istituto Editoriale Ticinese, Lugano-Bellinzona, fr. 1.25. Un'interessante lettura, opportuna in viaggio. Contiene di tutto un pò: aneddoti, facezie, racconti, narrazioni, capitoli istruttivi, un'accurata rassegna di quanto si è passato d'importante nel 1932 nel Ticino, in Svizzera e nel mondo. Molte buone illustrazioni.

SBB REVUE CFF

Herausgegeben von der Generaldirektion der Schweizer. Bundesbahnen.
Redaktion: Generalsekretariat SBB in Bern / Inseratenannahme, Druck und Expedition: Büchler & Co., Bern / Erscheint einmal im Monat / Abonnement: 1 Jahr Fr. 10.—, 1 Nr. Fr. 1.— / Postcheck III 5688

Publiée par la Direction générale des chemins de fer fédéraux. Rédaction: Secrétariat général à Berne / Annonces, Impression et Expédition: Büchler & Co., Marienstrasse 8, Berne / Paraît une fois par mois / Abonnement: 1 année Fr. 10.—, 1 N° fr. 1.— / Chèques postaux III 5688



SBB Eisenbahnbrücke über die Emme bei Emmenmatt
Länge 82 m, Breite 5,6 m, Gewicht 224 t, erbaut 1931

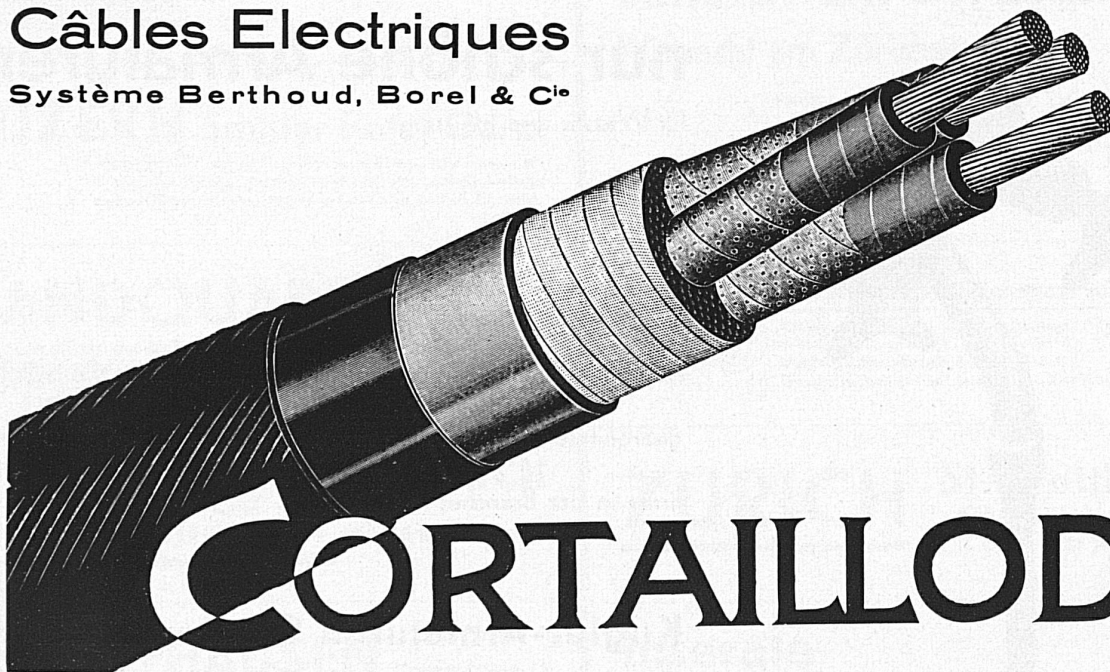
Stahlbauten, Kesselschmiede

WARTMANN & CIE. BRUGG

Kurze Lieferfristen für alle Eisen- und Stahlkonstruktionen
Brücken, Skelettbauten, Hallen, Umbauten, Wehranlagen, Maste,
Krananlagen, Druckrohrleitungen, Caissons, Pontons, Gasbehälter,
Dampfkessel, Öl- und Benzintanks, Wellblechbauten

Société d'Exploitation des Câbles Electriques

Systeme Berthoud, Borel & C^{ie}



CORTAILLOD