

Zeitschrift: SBB Revue = Revue CFF = Swiss federal railways
Herausgeber: Schweizerische Bundesbahnen
Band: 5 (1931)
Heft: 8

Artikel: La 18me Exposition nationale des beaux-arts et l'exposition des arts décoratifs, à Genève
Autor: [s.n.]
DOI: <https://doi.org/10.5169/seals-780686>

Nutzungsbedingungen

Die ETH-Bibliothek ist die Anbieterin der digitalisierten Zeitschriften auf E-Periodica. Sie besitzt keine Urheberrechte an den Zeitschriften und ist nicht verantwortlich für deren Inhalte. Die Rechte liegen in der Regel bei den Herausgebern beziehungsweise den externen Rechteinhabern. Das Veröffentlichen von Bildern in Print- und Online-Publikationen sowie auf Social Media-Kanälen oder Webseiten ist nur mit vorheriger Genehmigung der Rechteinhaber erlaubt. [Mehr erfahren](#)

Conditions d'utilisation

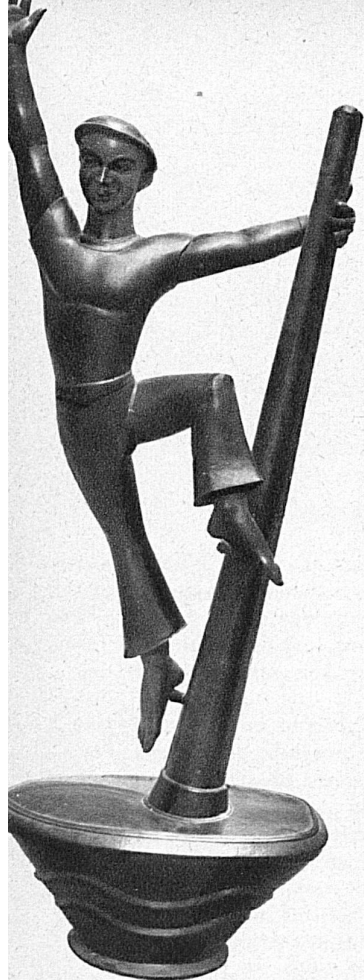
L'ETH Library est le fournisseur des revues numérisées. Elle ne détient aucun droit d'auteur sur les revues et n'est pas responsable de leur contenu. En règle générale, les droits sont détenus par les éditeurs ou les détenteurs de droits externes. La reproduction d'images dans des publications imprimées ou en ligne ainsi que sur des canaux de médias sociaux ou des sites web n'est autorisée qu'avec l'accord préalable des détenteurs des droits. [En savoir plus](#)

Terms of use

The ETH Library is the provider of the digitised journals. It does not own any copyrights to the journals and is not responsible for their content. The rights usually lie with the publishers or the external rights holders. Publishing images in print and online publications, as well as on social media channels or websites, is only permitted with the prior consent of the rights holders. [Find out more](#)

Download PDF: 16.01.2026

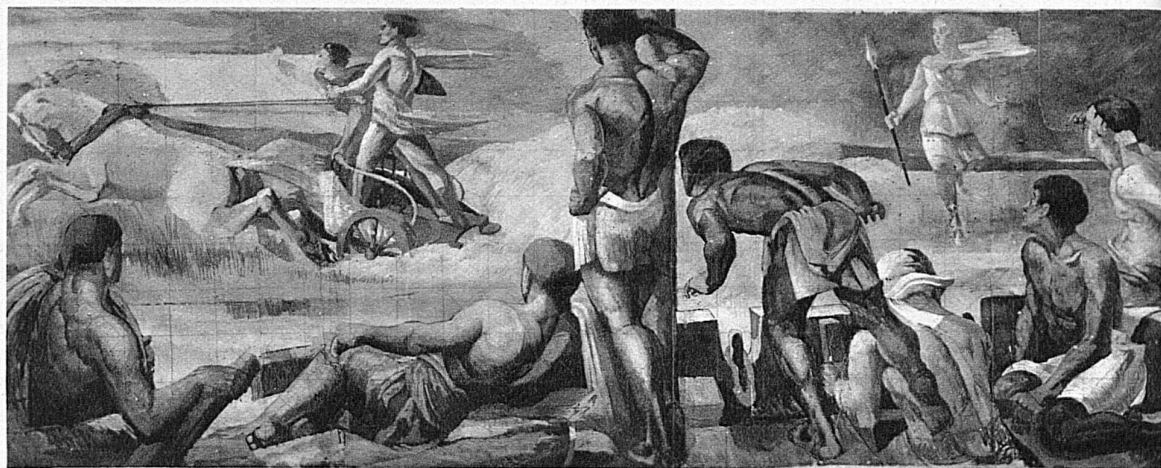
ETH-Bibliothek Zürich, E-Periodica, <https://www.e-periodica.ch>



*Le matelot,
plastique d'Emil Knöll, Bâle*

La 18^{me} Exposition nationale des beaux-arts et l'exposition des arts décoratifs, à Genève

Cette exposition s'ouvrira le 29 août dans le Palais des expositions, et nous croyons qu'aucune des précédentes ne put être installée aussi grandiosement que ce sera le cas cette fois, étant données les vastes proportions (107 m. en longueur) du bâtiment, non point provisoire, mais stable, qui l'abritera. L'exposition de peinture s'étend sur 36 m. de longueur



*Télémaque,
d'après une peinture murale de Werner Hunziker, Paris*

et 18 m. de largeur. De grands vélums y tamisent la lumière de la façon la plus heureuse et nous avons pu nous rendre compte que les peintures, les gravures, les sculptures auront pleinement l'éclairage nécessaire pour que tout y soit mis en valeur.

A l'heure où nous écrivons, les jurys achèvent de faire la sélection nécessaire parmi les quelque 3000 œuvres d'art, sculpture, peinture et gravure, qui passent sous leurs yeux. Leurs présidents sont MM. Righini, peintre, et Milo Martin, sculpteur.

Nous avons pu voir que l'art de notre pays se présente de manière à faire grand honneur à celui-ci. Des compositions importantes s'y trouvent en assez grand nombre: le portrait, le paysage et la nature morte sont, dans leur ensemble, d'un

niveau d'art qui peut rivaliser avec ceux des grands pays qui nous avoisinent. A la sculpture, indépendamment des statues, des bustes et des bas-reliefs, divers ouvrages monumentaux retiendront l'attention. Ces marbres, ces bronzes, ces plâtres et ces terres cuites ont trouvé leur placement dans une grande rotonde à coupole d'or qu'on traversera dès l'entrée dans le bâtiment pour arriver dans la longue et large salle principale, qui est flanquée de deux longues salles latérales. Quelque nombreux que soient les visiteurs espérés, il ne saurait se produire aucun encombrement et la circulation sera aisée.

Nous ne pouvons pas encore citer ici les noms d'exposants que donnera le catalogue aussitôt terminés les travaux du jury, mais il en est un que nous ne saurions passer sous silence, celui de M. Augusto Giacometti. Il n'est, en effet, pas un peintre, pas un amateur de Suisse qui n'ait eu le cœur serré en apprenant l'infortune qui s'est abattue sur ce bel et noble artiste, qui, participant à l'exposition récente de Munich, a subi la perte de la plus grande partie de son œuvre de tant d'années, dévorée par l'incendie. Devant ce désastre, l'artiste est demeuré courageux; le chagrin ne lui a pas fait tomber ses pinceaux des doigts; portraitiste et paysagiste, il nous donnera encore de beaux ouvrages, et à Genève, il en présente plusieurs qui sont de peinture pure, comme nous en connaissons déjà quelques-uns, c'est-à-dire qu'il ne s'y trouve aucun sujet; seule règne la couleur dont il sait tirer de merveilleuses symphonies. Giacometti apporte aussi des projets de vitraux, dont l'un, commandé par le Conseil fédéral et destiné au Palais du Parlement, est déjà exécuté. C'est celui dont la



A gauche: Le vieux Berne, d'après le tableau d'Adolphe Tièche, Berne

Am Wochenende des 29./30. August, 5./6. September und 26./27. September berechtigt das einfache Billet nach Genf zur Gralfrückfahrt, wenn es zum Besuche der Nationalen Kunstausstellung dient und im Palais des Expositions abgestempelt wird. Die Rückfahrt muss aber jeweils spätestens Montag abend erfolgen. Schnellzugzuschläge sind für beide Wege voll zu entrichten.

réproduction orne la couverture du présent numéro de la Revue CFF.

A l'opposite de la couleur proprement dite se range le travail du graveur, dans le noir et blanc, qui parfois sont associés au bistre et à d'autres tons plats, et où quelquefois cependant le coloris fait une apparition. On appréciera donc des illustrations de livres, des eaux-fortes, des lithos, des pointes sèches, des fusains et des crayons.

Il est intéressant de confronter les conceptions d'art des Romands et des autres Latins à celles des artistes allemandiques les uns plus généralement épris de logique et d'ordre, les autres accordant plus de part au rêve, à l'inconscient.

Si nous passons maintenant à l'Exposition nationale d'art appliqué, la deuxième, organisée par le Département fédéral de l'Intérieur, nous voyons qu'elle occupe sous les galeries toute une série de cellules et de salles avec des niches, des renforcements, des vitrines creusées dans le mur, en sorte que selon la nature des objets, leur présentation sera parfaite. Les murs en sont construits d'une matière nouvelle, qui se prête à tous les arrangements ainsi qu'à diverses variétés de tons dans les gris et les beiges attentivement choisis.

C'est l'Oeuvre qui en est la patronne, secondée par le Werkbund, et M. Magnat se trouve en plein travail d'installations.

Une nouveauté sera la forte participation de l'orfèvrerie et de la bijouterie. Les orfèvres, surtout ceux de la Suisse allemande, ont envoyé des merveilles. Nouveauté encore, l'horlogerie, qui sera principalement représentée par les grandes firmes genevoises.

Le plus vif attrait de cette exposition pour le grand public sera vraisemblablement le nombre des «ensembliers» dans le domaine de tout ce qui concerne le mobilier, le confortable des intérieurs en même temps que leur élégance selon l'esthétique moderne, et à l'appropriation heureuse des meubles à leur



Les chasseurs, d'après le tableau d'Ernest Bolens, Bâle

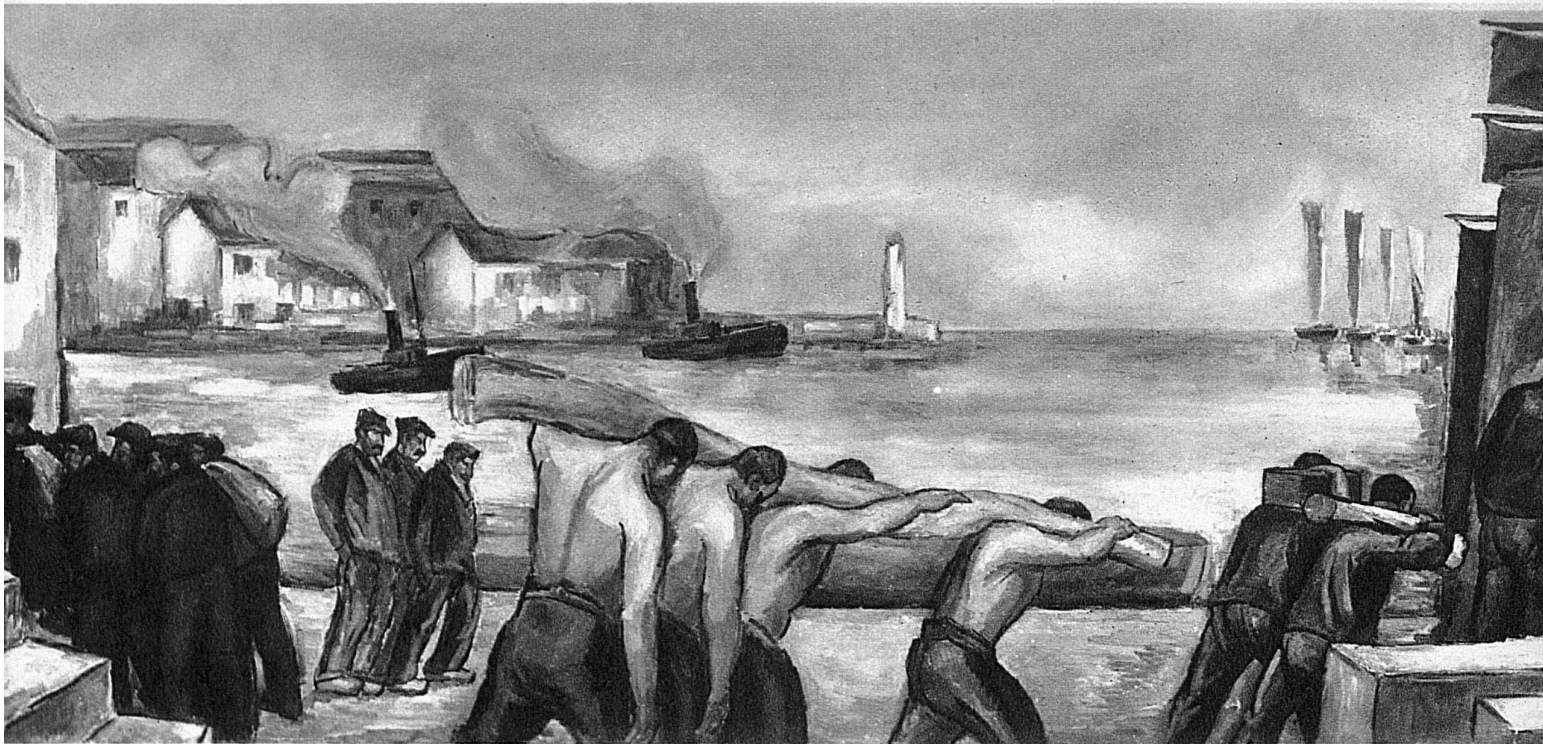
destination. Dans cet aménagement sont compris les papiers peints, les appareils d'éclairage, le fer forgé, voire la mosaïque et le vitrail.

Comme de coutume, abondance de travaux textiles, tissage, broderie, dentelle, gainerie, etc.

Les arts graphiques comprennent le livre: reliure, illustrations, les affiches et en outre tout ce qui touche aux arts du théâtre: maquettes de décors, marionnettes et figurines.

Le jury d'admission a pour président M. D. Baud-Bovy, président de la commission fédérale des arts appliqués.

Nous avons parlé plus haut des vélums. Ici on a recours



Les travailleurs de la mer, d'après une peinture murale de William Métein, Genève

à l'électricité pour l'éclairage, et cela contribuera à la variété des aspects. — On voit qu'en dépit de la crise générale qui affecte à peu près toute l'Europe, un grand effort a été fait, marquant la confiance que, malgré tout, notre pays conserve à ses artistes, à ses artisans de toutes sortes. Il n'est pas douteux que cet effort ne soit apprécié par un chiffre imposant de visiteurs, suisses et étrangers. — C'est ce que nous souhaitons. Cd.

Afin de faciliter le voyage à ces visiteurs, les chemins de fer fédéraux leur accorderont la gratuité de transport au retour, en ce sens que les billets de simple course pris les samedis et dimanches 29/30 août, 5/6 et 16/17 septembre seront valables pour le retour jusqu'au lundi soir, à condition qu'ils aient été timbrés à l'exposition. La surtaxe pour trains directs devra toutefois être payée intégralement, tant au retour qu'à l'allée.

A droite: St-Georges, sculpture d'Henri Pâquet

