

**Zeitschrift:** SBB Revue = Revue CFF = Swiss federal railways  
**Herausgeber:** Schweizerische Bundesbahnen  
**Band:** 4 (1930)  
**Heft:** 9

**Artikel:** Les 25 ans du Musée Alpin Suisse  
**Autor:** Marcis, Pierre  
**DOI:** <https://doi.org/10.5169/seals-780552>

### **Nutzungsbedingungen**

Die ETH-Bibliothek ist die Anbieterin der digitalisierten Zeitschriften auf E-Periodica. Sie besitzt keine Urheberrechte an den Zeitschriften und ist nicht verantwortlich für deren Inhalte. Die Rechte liegen in der Regel bei den Herausgebern beziehungsweise den externen Rechteinhabern. Das Veröffentlichen von Bildern in Print- und Online-Publikationen sowie auf Social Media-Kanälen oder Webseiten ist nur mit vorheriger Genehmigung der Rechteinhaber erlaubt. [Mehr erfahren](#)

### **Conditions d'utilisation**

L'ETH Library est le fournisseur des revues numérisées. Elle ne détient aucun droit d'auteur sur les revues et n'est pas responsable de leur contenu. En règle générale, les droits sont détenus par les éditeurs ou les détenteurs de droits externes. La reproduction d'images dans des publications imprimées ou en ligne ainsi que sur des canaux de médias sociaux ou des sites web n'est autorisée qu'avec l'accord préalable des détenteurs des droits. [En savoir plus](#)

### **Terms of use**

The ETH Library is the provider of the digitised journals. It does not own any copyrights to the journals and is not responsible for their content. The rights usually lie with the publishers or the external rights holders. Publishing images in print and online publications, as well as on social media channels or websites, is only permitted with the prior consent of the rights holders. [Find out more](#)

**Download PDF:** 23.02.2026

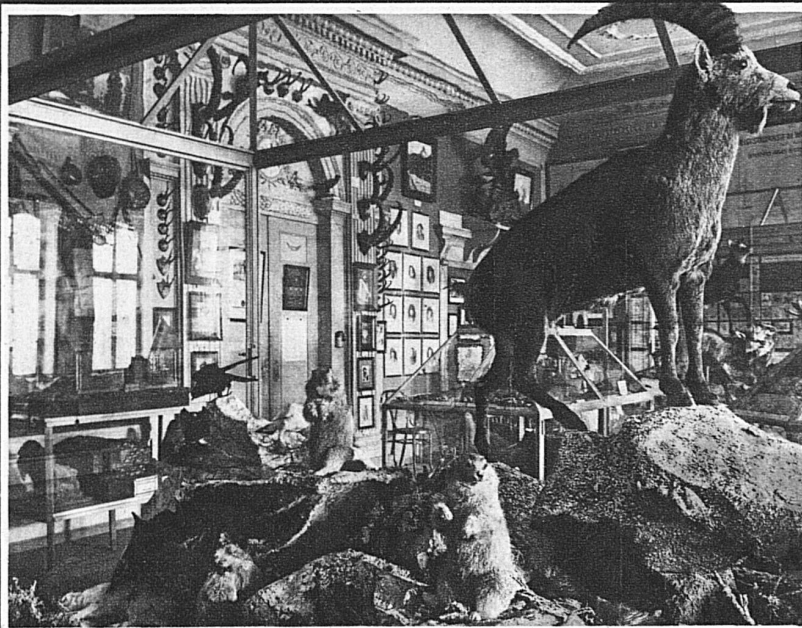
**ETH-Bibliothek Zürich, E-Periodica, <https://www.e-periodica.ch>**

## Les 25 ans du Musée Alpin Suisse

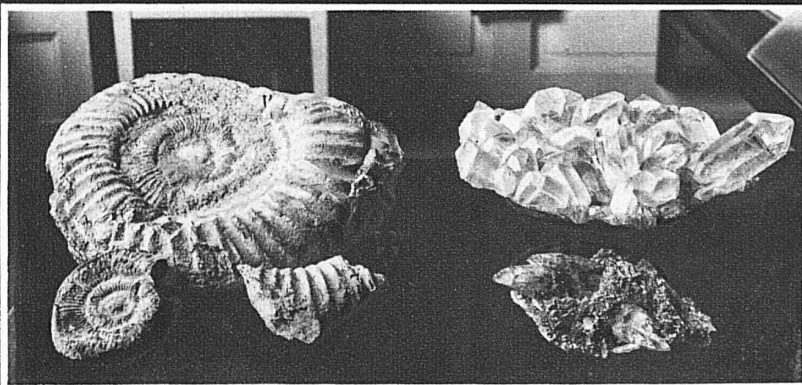
Nul, au cours de ses pérégrinations dans la ville de Berne, n'a passé à la Rue de l'Arsenal sans jeter un regard d'admiration à la gracieuse façade de l'ancien Palais de la Diète helvétique, qui se dresse en face de l'Eglise française. Ce petit édifice, où se fonda, en 1874, l'Union postale universelle, abrite aujourd'hui un musée qui célèbre cette année-même le vingt-cinquième anniversaire de sa création.

Modeste en apparence, le Musée Alpin Suisse renferme des collections du plus vif intérêt pour l'alpiniste, le géologue, l'archéologue et le naturaliste, et qui mériteraient plus et mieux que la brève et trop sèche énumération à laquelle l'espace très limité dont nous disposons ici nous oblige à nous borner.

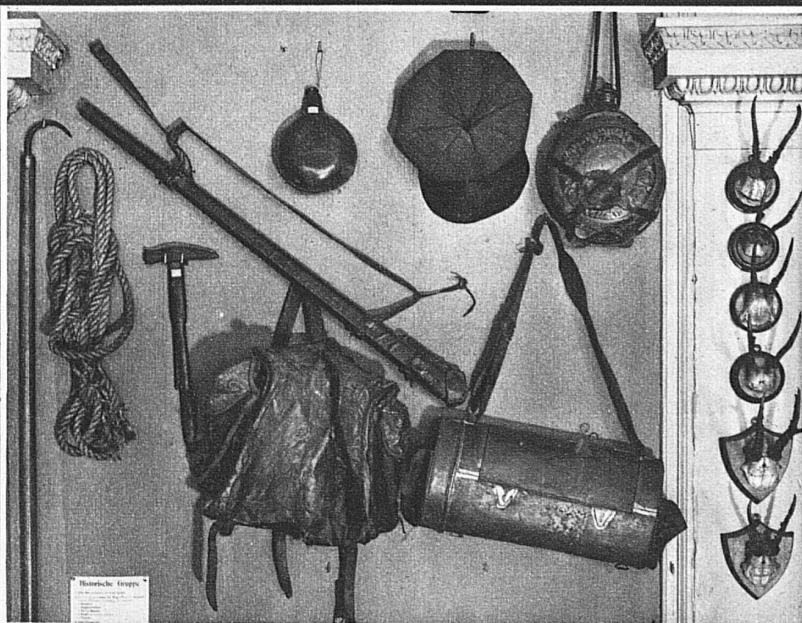
Dès l'entrée nous voyons, dans la cage de l'escalier et sur le palier de l'unique étage, à côté de peintures et de photographies de sites alpestres, un superbe échantillon de marbre de Grindelwald, des équipements complets d'ascensionnistes, et des panneaux qui nous renseignent sur les perfectionnements successifs du piolet et du ski. La petite salle est essentiellement consacrée à la géologie, à la géographie physique et à la glaciologie. Dans la grande salle, nous trouvons à nous documenter sur la flore et la faune de nos Alpes, sur l'habitation dans les régions montagneuses, et sur le matériel de secours. Des reproductions de cabanes nous permettent de nous rendre compte des efforts accomplis dans ce domaine par le C. A. S. Des cartes murales nous donnent un aperçu des progrès réalisés dans l'art de la cartographie depuis les temps les plus reculés jusqu'à nos jours. Mais ce qui retient le plus d'attention, c'est assurément la riche collection de reliefs reproduisant, à des échelles diverses, plusieurs des plus célèbres régions de notre domaine alpin et au nombre desquels il convient de citer tout spécialement deux chefs-d'œuvre: le relief du Sântis, de Heim, et celui de l'Oberland bernois, auquel l'ingénieur Simon consacra avec amour plusieurs années d'un labeur acharné. A elle seule, cette collection mérite une visite. *Pierre Marcis.*



*Echantillons de la faune alpine*



*Le coin du minéralogiste*



*A gauche: Un groupe historique.*

*Équipement d'alpiniste du savant soleurois Fr. Jos. Hügi (début du 19<sup>e</sup> siècle)*





*Partie du monumental relief de l'Oberland bernois, de l'ingénieur S. Simon, au Musée Alpin Suisse*  
*Die Viertausender des Berner Oberlandes. Ausschnitt aus dem mächtigen Relief von Ing. Simon, im Alpinen Museum Bern*