

Zeitschrift: SBB Revue = Revue CFF = Swiss federal railways
Herausgeber: Schweizerische Bundesbahnen
Band: 3 (1929)
Heft: 1

Bibliographie: Die Schweiz in Wort und Bild : Bibliographie
Autor: [s.n.]

Nutzungsbedingungen

Die ETH-Bibliothek ist die Anbieterin der digitalisierten Zeitschriften auf E-Periodica. Sie besitzt keine Urheberrechte an den Zeitschriften und ist nicht verantwortlich für deren Inhalte. Die Rechte liegen in der Regel bei den Herausgebern beziehungsweise den externen Rechteinhabern. Das Veröffentlichen von Bildern in Print- und Online-Publikationen sowie auf Social Media-Kanälen oder Webseiten ist nur mit vorheriger Genehmigung der Rechteinhaber erlaubt. [Mehr erfahren](#)

Conditions d'utilisation

L'ETH Library est le fournisseur des revues numérisées. Elle ne détient aucun droit d'auteur sur les revues et n'est pas responsable de leur contenu. En règle générale, les droits sont détenus par les éditeurs ou les détenteurs de droits externes. La reproduction d'images dans des publications imprimées ou en ligne ainsi que sur des canaux de médias sociaux ou des sites web n'est autorisée qu'avec l'accord préalable des détenteurs des droits. [En savoir plus](#)

Terms of use

The ETH Library is the provider of the digitised journals. It does not own any copyrights to the journals and is not responsible for their content. The rights usually lie with the publishers or the external rights holders. Publishing images in print and online publications, as well as on social media channels or websites, is only permitted with the prior consent of the rights holders. [Find out more](#)

Download PDF: 16.02.2026

ETH-Bibliothek Zürich, E-Periodica, <https://www.e-periodica.ch>

di due paia di ski *al massimo* o di una slitta. Quando una persona ne volesse prendere seco per se sola un numero maggiore, le sarà lasciata la scelta o di consegnare l'intera spedizione quale bagaglio contro pagamento del porto, oppure di consegnare il numero ammesso (2 paia di ski od 1 slitta) al trasporto gratuito ed il resto come bagaglio.

6° Chi alla stazione destinataria non ritira i suoi ski o la sua slitta immediatamente all'arrivo del treno, ma li ritira o fa ritirare solo più tardi, dovrà pagare il porto secondo la tariffa bagagli (tassazione in ritorno alla stazione mittente o, se questa non può essere in-

dividuata con certezza, alla stazione di partenza del treno). Si esigerà pure il pagamento della tassa quando sia accertato che le persone, le quali si valsero della facoltà di consegnare al trasporto gratuito i loro ski o slitte, non utilizzarono per sé la ferrovia, ma altro mezzo di trasporto (p. es. l'automobile).

7° Gli ski e le slitte da sport, come pure gli skeleton ed i bobsleigh (questi ultimi solo in quanto il trasporto possa aver luogo senza inconvenienti col rispettivo treno) possono venir consegnati anche quali bagaglio registrato: è permesso al riguardo di spedire due o più paia di ski, o due e più slitte come un unico invio con un solo scontrino bagagli.

DIE SCHWEIZ IN WORT UND BILD

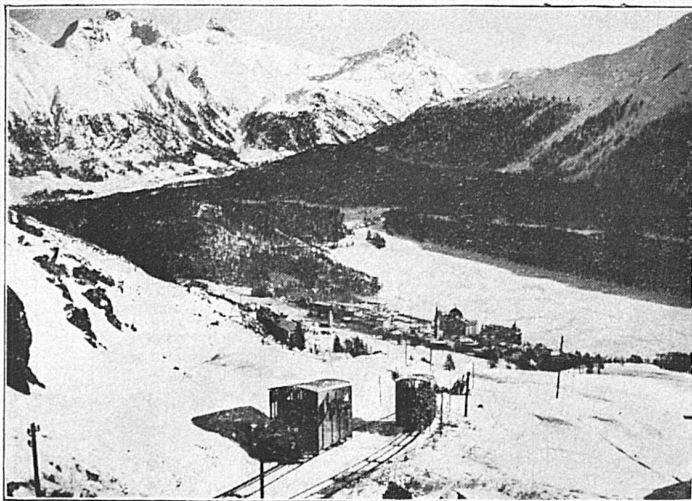
BIBLIOGRAPHIE

Itinéraires autour de Locarno par Alexandre Cingria.

Charles Bonnard, à la Louve, Lausanne. 96 pages.

L'auteur est un enthousiaste du Tessin, surtout de la région de Locarno, où il a passé dix ans. En quittant Locarno, l'idée lui vint de classer ses souvenirs pour en faire un livre, où, comme lui-même le dit, de tout ce qu'il a ressenti au bord du Lac Majeur serait rangé, condensé et exprimé de manière à pouvoir faire goûter complètement le charme de ce pays si particulier que seul Butler a su décrire avec art. L'auteur atteint en plein le but qu'il s'est proposé. En quelques pages d'une inspiration poétique il nous parle des beautés pai-

sibles, presque cachées, que les alentours de Locarno, en particulier le Val Maggia, offrent à qui sait s'inspirer de la nature et la comprendre. « La croix fédérale sur fond rose », « Le regret de la chaleur », « La procession du Vendredi-Saint à Mendrisio », « Le charme étrange du Val Maggia », « Explorations », « Bignasco », « Campo Vallemaggia », « Dangio », « Voies d'accès », « Le Haut-Valais », sont des croquis de toute beauté. L'éditeur a parfaitement su entrer dans l'esprit de l'auteur et nous a donné de son œuvre une maquette élégante et fort bien disposée.



Drahtseilbahn Chantarella-Corvigliahütte 2550 m ü. Meer bei St. Moritz, Engad'n. Neueröffnung: Mitte Dezember 1928 - Blick auf die Ausweiche, auf St. Moritz-Pontresina

Aktiengesellschaft der Maschinenfabrik von
Theodor Bell & Cie.
Kriens-Luzern Gegründet 1855

Standseilbahnen für Personen- und Güterbeförderung mit Wagen bis für 180 Personen. — Kleinseilbahnen für Hotels, Kurhäuser, Sanatorien, Villen usw., mit nur 1 Mann Bedienung. — Seilwinden für Bauten, Industrien, Berg- und Kraftwerke.

DUNLOP

In allen bessern Sportgeschäften erhältlich

Golf- und Tennis-Ballen

Offizieller Ball der Schweiz. Tennis-Association für die internationalen und nationalen Tennis-Tournements 1928

Walter Mittelholzer: *Alpenflug*. Verlag Orell Füssli, Zürich.

Ein neuer Mittelholzer! Was das bedeuten will, das wissen nur die, die frühere Bücher unseres populärsten Fliegers kennen. Führte uns Mittelholzer bis jetzt entweder nach dem eisigen Nordland, nach dem fernen Osten oder gar nach dem schwarzen Erdteil, so ist es dieses Mal die eigene Heimat, die eine Auferstehung in einem schmucken Buche feiert. Mittelholzer entpuppt sich auch hier wieder als glänzender und unterhaltender Schilderer, daneben aber auch als ganz brillanter Photograph. Das Buch ist nicht nur für den Alpinisten geschrieben, beileibe nicht, denn gerade die Nichtalpinisten werden daran ihre göttlichste Freude haben, weil hier einmal ein ganz gewiegter Mensch, der in den Bergen auch zu Fuss zu Hause war und auch heute noch ist, das Wort ergreift, und auch Mittelholzers Mitarbeiter, der bekannte Berner Hochtourist H. Kempf seinen Stoff kennt. So ist hier auf 155 Seiten ein Material zusammengekommen, wie man's in solcher Schöne und Reichhaltigkeit noch nie zu Gesicht bekommen hat. Die das Buch schmückenden Fliegeraufnahmen sind eine Auswahl aus rund 6000 Photographien, und zwar sind alle wich-

tigeren Täler und Höhen im Bilde vertreten, wobei zu bemerken ist, dass im Anhang Kempf über jedes Bild eine ausführliche Beschreibung folgen lässt, die alles Wissenswerte für den Alpinisten enthält. Mittelholzers *Alpenflug* ist das Buch, das wir jeder Schweizer Familie auf den Weihnachtstisch wünschen, weil es erbaut und stark die Liebe zur Bergheimat fördert.

Spemanns Alpenkalender 1929. Verlag W. Spemann, Stuttgart.

Der neue Alpenkalender für 1929 bringt wieder eine Fülle des schönsten Bildmaterials aus dem Alpenland. Dieser alljährlich wiederkehrende Führer durch die abrollenden Tage des Lebens ist das sprechendste Zeugnis für die geradezu unerschöpflichen Schönheiten, die sich dem Auge des Naturfreundes und Wanderers, des Freundes der Künste und landschaftlicher Reize im Alpenland darbieten. Da unter der Fülle der Aufnahmen viele sehr schöne Schweizer Bergbilder sind, können wir den Alpenkalender als solcher, wie auch seinen Bruder, der in gleich sorgfältiger Ausstattung erschienene Wander-Kalender allen Wanderlustigen nur bestens empfehlen.

BESUCHEN SIE UNS!

BASEL SAVOY HOTEL UNIVERS

Das behaglich-moderne Haus I. Rg. am Centralbahnhof. Fliessendes Wasser in allen Zimmern. Ferntelephone. Telegramme: «Savoy»

RIGI KALTBAD - 1440 m ü. Meer. Das ganze Jahr geöffnet. *Erholung, Sonne und Behaglichkeit finden Sie im freundlichen*

HOTEL BELLEVUE
bei vorzüglicher Verpflegung und zu mässigen Preisen. Prospekt bereitwilligst durch AL. DAHINDEN, Besitzer. Telefon Vitznau Nr. 10

BASEL GRAND HOTEL & HOTEL EULER

Vornehmes Familienhotel ersten Ranges am Zentralbahnhof
Telegramme: Eulerhotel

BASEL HOTEL CENTRAL & RESTAURANT

Modern eingerichtet und bestgelegenes Haus II. Ranges am Platz. Bei der Hauptpost. Fliessendes Wasser in allen Zimmern. Telefon Safran 46.85-46.84 A. ZANNA-THALMANN

BASEL HOTEL JURA

Gegenüber dem Bundesbahnhof. Grösstes Haus II. Ranges. Zimmer mit fl. Wasser. Restaurant. Trinkgeldablösung. Tel. Safran 33.20

BASEL HOTEL HOFER

Direkt gegenüber dem Schweizer. Hauptbahnhof und Elsässerbahnhof
Renoviert im Winter 1927/28. 50 Zimmer mit fliessend Wasser. 75 Betten. Appartements mit Bad u. W. C. Mittelpreise. Der Besitzer: A. R. CUSTER

LUZERN SCHILLER HOTEL GARNI — 15 PILATUSSTRASSE 15 —

Nächst Bahnhof u. den Dampfbooten. Schöne u. ruhige Lage. Jeder Komfort. Fliessendes Wasser. Privatbadezimmer. Restauration à la carte. Zimmer von Fr. 4.- bis 7.- ED. LEIMGRUBER, Bes.

LOCARNO

PENSION VILLA „RIVA-PIANA“

Erhöhte, staubfreie Lage. Grosser Garten. Fliessendes Wasser 6 Minuten vom Bahnhof E. BAUMANN, Besitzer

GENÈVE RESTAURANT DU NORD

12, Grand-Quai, 12. Tél. Stand 1841
Etablissement de 1^{er} ordre. Service à la carte. Menus à prix fixe. Bonnes spécialités. Propriétaire: AL. BADAN.

VENEDIG HOTEL MÉTROPOLE

Familienhaus an der Riva degli Schiavoni. Beim Markusplatz. Gedeigneter Komfort. Grosse, luftige Zimmer mit herrlicher Aussicht auf den Canal Grande. Zentralheizung. Fliessendes Wasser in allen Zimmern. Schöne Gesellschaftsräume. Ausgezeichnete Küche. Cav. BOSCARO - NIGGLI (Schweizer)



MARTIGNY-VILLE

Ligne internationale du Simplon
Les Hôtels Kluser & Mont-Blanc
Tout confort. Demandez le nouveau guide des excursions „4 jours à Martigny“ adressé gracieusement.

SCHAFFHAUSEN Vordergasse 21

Conditorei-Café J. Reber
— Alleinfabrikant der beliebten —

SCHAFFHAUSER-ZUNGEN