

Zeitschrift: Schweizer Kunst = Art suisse = Arte svizzera = Swiss art
Herausgeber: Visarte Schweiz
Band: - (1975)
Heft: 2

Artikel: 2ème Biennale Art Suisse - Lausanne 1976 = 2. Biennale der Schweizer Kunst - Lausanne 1976
Autor: [s.n.]
DOI: <https://doi.org/10.5169/seals-624885>

Nutzungsbedingungen

Die ETH-Bibliothek ist die Anbieterin der digitalisierten Zeitschriften auf E-Periodica. Sie besitzt keine Urheberrechte an den Zeitschriften und ist nicht verantwortlich für deren Inhalte. Die Rechte liegen in der Regel bei den Herausgebern beziehungsweise den externen Rechteinhabern. Das Veröffentlichen von Bildern in Print- und Online-Publikationen sowie auf Social Media-Kanälen oder Webseiten ist nur mit vorheriger Genehmigung der Rechteinhaber erlaubt. [Mehr erfahren](#)

Conditions d'utilisation

L'ETH Library est le fournisseur des revues numérisées. Elle ne détient aucun droit d'auteur sur les revues et n'est pas responsable de leur contenu. En règle générale, les droits sont détenus par les éditeurs ou les détenteurs de droits externes. La reproduction d'images dans des publications imprimées ou en ligne ainsi que sur des canaux de médias sociaux ou des sites web n'est autorisée qu'avec l'accord préalable des détenteurs des droits. [En savoir plus](#)

Terms of use

The ETH Library is the provider of the digitised journals. It does not own any copyrights to the journals and is not responsible for their content. The rights usually lie with the publishers or the external rights holders. Publishing images in print and online publications, as well as on social media channels or websites, is only permitted with the prior consent of the rights holders. [Find out more](#)

Download PDF: 02.04.2026

ETH-Bibliothek Zürich, E-Periodica, <https://www.e-periodica.ch>

2ème Biennale Art Suisse – Lausanne 1976

I Règlement

1. Organisation

- L'organisation et le déroulement de la Biennale reposent entre les mains de la SPSAS.
- Toutes les communications et formules concernant la Biennale sont publiées dans Art SUISSE

2. Lieu et date

Musée des Beaux-Arts, Lausanne
6/7 mai 1976 à fin fin 1976

3. Thème

«Art et Collectivité» (exposé dans le no. 8/1974)

- Les artistes devront présenter des œuvres justifiant ce thème.
- Les sections devront fournir des réponses précises à l'enquête concernant «secteur I, société établie» (voir II)

4. Participation

- Sont autorisés à participer:
 - tous les membres SPSAS
 - les artistes suisses ou étrangers domiciliés en suisse depuis 2 ans invités par une section
 - les artistes suisses ou étrangers domiciliés en Suisse invités par le comité d'organisation
- Chaque section a la garantie de pouvoir occuper un minimum de 25 m².
- La commission de sélection répartira les surfaces supplémentaires en fonction de la qualité des œuvres présentées.

5. Technique et nombres d'œuvres

- Toutes les techniques sont autorisées.
- Le nombre d'œuvres est en fonction de la place allouée.

6. Commission de sélection

- Elle est désignée par la commission d'organisation.
- Elle se compose de 5 membres plus le président de la section visitée, soit:
 - Le président de la commission d'organisation
 - Le vice-président de la commission d'organisation
 - un artiste romand
 - un artiste suisse-orientale
 - un «non-artiste»
- La commission de sélection est habilitée de trancher tous les problèmes en fonction du budget.

7. Inscription et délai: 1er stade

- Les artistes intéressés s'inscrivent auprès du président de leur section.
- Chaque section est chargée de rassembler et de présenter les projets en vue de la séance de sélection.
- Les séances de sélection auront lieu dans chaque centre régional au début novembre 1975.

- Les choix pour la participation à la Biennale se feront à ce moment là sur la base de maquettes, d'idées formulées et de photos d'œuvres réalisées.
- Les artistes auront la possibilité d'expliquer leur envoi.

8. Délai d'envoi: stade final

Les sections sont responsables jusqu'au 15 janvier, 1976:

- d'envoyer une réponse aux demandes du comité d'organisation concernant «secteur I, société établie» (voir 3b).
- de faire parvenir dans la mesure du possible de documents photos des œuvres sélectionnées.
- Les sections assurent le rassemblement et l'étiquetage pour avril 1976 des œuvres choisies en novembre 1975.
- Un groupe responsable de chaque section s'occupera de la mise en place de son envoi avec l'aide du personnel du musée et l'accord de la commission d'organisation.
- Pour le transport des œuvres qui ont un poids ou une grandeur exceptionnelle une contribution de l'artiste sera demandée.

9. Responsabilité et assurance

- Les frais de transport et d'assurance jusqu'au lieu de rassemblement sont à la charge de l'artiste.
- Les œuvres sélectionnées sont assurées contre les risques habituels depuis le lieu de départ jusqu'à la fin de l'exposition y compris retour à la section.
- Les frais de transport des œuvres, du rassemblement au Musée et retour sont à la charge des organisateurs.
- La compagnie d'assurance décline sa responsabilité pour les travaux en plâtre et en terre cuite et pour les dégâts qui sont à attribuer à des défauts du matériel.
- Au cas où la compagnie d'assurance ne couvre pas d'autres risques plus importants, la commission de l'exposition décline sa responsabilité en cas de dégâts.

10. Commissions

- Une commission de 15% sera prise sur la vente des catalogues et des œuvres; 3% vont à la caisse de secours des artistes suisses, 10% vont au Musée, 2% contribution au secrétariat.
- Les prix de vente fixés ne peuvent pas être modifiés durant l'exposition; les œuvres désignées comme vendables doivent le rester.
- Toute vente passe par l'intermédiaire du Musée des Beaux-Arts de Lausanne.

11. Catalogue et droits de reproduction

- La direction de l'exposition a le

droit de reproduire les œuvres exposées pour l'illustration du catalogue, ainsi que pour d'autres buts publicitaires (presse, télévision, etc) et à des fins éducatives.

- Les exposants reçoivent gratuitement un exemplaire du catalogue.

12. Déclaration en douane

Pour des envois de l'étranger, l'expéditeur doit s'occuper de faire une déclaration de douane en règle.

13. Concours d'affiche

L'affiche de la 2ème Biennale de l'art suisse fera l'objet d'un concours. Le règlement paraîtra dans Art Suisse.

14. Précisions

- Les artistes, ou sections, désirant une précision sur un point précis concernant la Biennale le font par écrit à leur président.
- Celui-ci transmettra les questions jusqu'au 12 avril 1975 à:
André Gigon, ch. Clergère 4, 1009 Pully
- La liste de toutes les questions et leurs réponses sera publiée dans Art Suisse en mai 1975.

II Précision de la commission d'organisation concernant le point 3b) du règlement «secteur I, société établie».

Ceci s'adresse aux présidents de sections. Nous leur conseillons de constituer dès maintenant un groupe de travail pour la Biennale 1976.

Nous désirons connaître votre situation régionale, entre autre, sur les problèmes suivants:

- L'existence d'une commission s'occupant des arts plastiques?
- Le nombre d'artistes dans les commissions et dans des jurys?
- Dans le budget total y a-t-il une somme destinée aux arts plastiques? Son montant?
- Un règlement prévoyant les pourcentages pour financer les créations dans les bâtiments publics? (copie du règlement)
- Les achats officiels? Leur volume?
- Les bourses, prix officiels etc.? Leur volume?
- Les concours? Les mandats?
- Comment considérez-vous vos rapports avec les autorités?

Les problèmes ci-dessus concernent toujours la ville et le canton, et la situation pour les années 73 et 74.

Les réponses devront parvenir à l'adresse de *Gigon, ch. Clergère 4, 1009 Pully*, jusqu'au 15 janvier 1976.

2. Biennale der Schweizer Kunst – Lausanne 1976

I Ausstellungsreglement

1. Organisation

a) Organisation und Abwicklung der Biennale liegt in den Händen der GSMBA.

b) Alle Mitteilungen und Formalitäten, die die Biennale betreffen, werden in der SCHWEIZER KUNST veröffentlicht.

2. Ort und Datum

Musée des Beaux-Arts, Lausanne
6./7. Mai 1976 bis Ende Juni 1976.

3. Thema

«Kunst und Kollektivität» (Ausführungen zum Thema in Nr. 8/1974)

a) Die für die Biennale bestimmten Werke sind unter dieses Thema zu stellen.

b) Die Sektionen sind aufgefordert, ausführlich auf die von uns gestellten Probleme betreffend «Sektor I, Etablierte Gesellschaft», einzugehen. (s. II).

4. Teilnahme

a) Die Teilnahme an der Biennale steht folgenden Künstlern offen:

- allen Mitgliedern der GSMBA
- Schweizer- und ausländischen Künstlern, die seit 2 Jahren in der Schweiz ansässig sind und die von den Sektionen eingeladen werden
- Schweizer- und ausländischen Künstlern, die seit 2 Jahren in der Schweiz ansässig sind und die vom Organisationskomitee eingeladen werden.

b) Jede Sektion hat Anspruch auf eine Mindestausstellungsfläche von 25 m².

c) Die Ausstellungskommission erteilt zusätzlichen Ausstellungsraum, wenn die Qualität der vorgelegten Werke es fordert.

5. Technik und Anzahl der Werke

- a) Es sind alle Techniken zugelassen
- b) Die Anzahl der Werke ist auf den zugewiesenen Platz beschränkt.

6. Auswahlkommission

a) Sie wird durch die Ausstellungskommission bestimmt.

b) Sie besteht aus 5 Mitgliedern und dem Präsidenten der betreffenden Sektion und setzt sich wie folgt zusammen:

1. dem Präsidenten der Ausstellungskommission
2. dem Vize-Präsidenten der Ausstellungskommission

3. 1 Künstler der Westschweiz

4. 1 Künstler der deutschen Schweiz

5. 1 Nicht-Künstler

c) Die Auswahlkommission ist ebenfalls befugt, über Probleme, die im Zusammenhang mit dem Budget stehen, Entscheidungen zu fällen.

7. Anmeldung und 1. Termine

a) Die an der Biennale interessierten Künstler melden sich beim Präsidenten ihrer Sektion an.

b) Jede Sektion ist beauftragt, die Projekte einzusammeln und sie für die Auswahl Sitzung vorzulegen.

c) Die Sitzungen der Auswahlkommission werden in den verschiedenen regionalen Zentren *anfangs November 1975* stattfinden.

d) Die Wahl zur Teilnahme an der Biennale wird bei dieser Sitzung auf Grund von Modellen, präzise dargelegten Ideen und Photos von ausgeführten Werken gefällt.

e) Die Künstler haben die Möglichkeit, ihre Einsendungen zu erläutern.

8. Einsendetermine und letzte Aktionen

Bis *15. Januar 1976* sind die Sektionen für folgende Einsendungen und Vorbereitungen verantwortlich:

a) Die Antworten zu den Fragen des Organisationskomitees betreffend «Sektor I, Etablierte Gesellschaft», zu beantworten (s. 3b).

b) Die ausgewählten Werke mit möglichst gutem Photomaterial zu dokumentieren und dem Organisationskomitee einzusenden.

c) Die Sektionen sind verantwortlich, dass die im November ausgewählten Werke bis April 1976 ausstellungsbereit und beschriftet (etikettiert) sind.

d) Eine für die Biennale verantwortliche Gruppe innerhalb der Sektion wird in der Schlussphase mit der Hängung und Aufstellung der ausgewählten Werke ihrer Sektion beauftragt. Dies geschieht mit Hilfe des Museumspersonals und unter Beizug der Ausstellungskommission.

e) Für den Transport von Objekten, die eine Normalgrösse überschreiten, wird ein Transportzuschlag erhoben.

9. Verantwortung und Versicherung

a) Die Transport- und Versicherungskosten zur Sammelstelle der einzelnen Sektionen geht zu Lasten des Künstlers.

b) Die ausgewählten Werke sind gegen die üblichen Risiken versichert, und zwar vom Abgangsort bis und mit Rücktransport Ende der Ausstellung.

c) Die Transportkosten, vom Besammlungsort bis zum Museum und wieder zurück, gehen zu Lasten der Organisatoren.

d) Die Versicherung übernimmt keine Verantwortung für Arbeiten aus Gips oder Terrakotta sowie für Schäden, die auf Materialfehler zurückzuführen sind.

e) Dort, wo die Versicherung keine Risikodeckung grösseren Umfanges übernimmt, lehnt die Ausstellungskommission die Verantwortung für die entstandenen Schäden ab.

10. Kommissionen

a) Eine Kommission von 15% wird auf den Verkauf von Katalogen und Ausstellungswerken erhoben; 3% gehen an die Unterstützungskasse der Schweizer Künstler, 10% an das Museum, 2% werden für Sekretariatsarbeiten abgezogen.

b) Die einmal festgelegten Verkaufspreise können während der Ausstellung nicht mehr geändert werden; die verkäuflichen Werke bleiben während der Dauer der Ausstellung am Ort.

c) Alle Verkäufe geschehen durch die Vermittlung des Musée des Beaux-Arts in Lausanne.

11. Katalog und Reproduktionsrechte

a) Die Ausstellungsleitung hat das Recht, die ausgestellten Werke für Katalogillustrationen, publizistische Zwecke (Presse, Fernsehen usw.) sowie für erzieherische Ziele reproduzieren zu lassen.

b) Die Aussteller erhalten gratis ein Exemplar des Kataloges.

12. Zolldeklaration

Bei Einsendungen aus dem Ausland ist der Absender für die Zollabwicklung verantwortlich.

13. Plakatwettbewerb

Es wird ein Wettbewerb für das Ausstellungsplakat der 2. Biennale der Schweizer Kunst ausgeschrieben. Die Bedingungen werden in der SCHWEIZER KUNST veröffentlicht.

14. Erläuterungen

a) Künstler oder Sektionen, die Erläuterungen zu bestimmten Punkten, die die Biennale betreffen, wünschen, sollen sich schriftlich an ihren Präsidenten wenden.

b) Die Sektionspräsidenten sind gebeten, diese Fragen bis spätestens *12. April 1975* an folgende Adresse zu senden:

André Gigon, ch. Clergère 4, 1009 Pully.

c) Die eingegangenen Fragen werden zusammengestellt und mit den Antworten in der Mai-Nummer der Schweizer Kunst veröffentlicht.

II Präzisierung zu Punkt 3b) des Reglements betreffend «Sektor I: Etablierte Gesellschaft»

Die folgenden Fragen richten sich an die Präsidenten der Sektionen. Diese

sind aufgerufen, in ihrer Sektion umgehend eine Arbeitsgruppe für die Biennale zu bilden.

Die nachstehenden Fragen zielen darauf hin, die kulturelle Situation in den verschiedenen Regionen kennenzulernen und beziehen sich auf folgende Probleme:

1. Gibt es eine Kommission, die sich mit Bildender Kunst beschäftigt?
2. Wieviele Künstler sind in diesen Kommissionen und Jurys?
3. Ist im Gesamtbudget eine Summe für die Bildenden Künste festgelegt? Wie hoch ist sie?
4. Besteht ein Reglement zu Anwendung der Bauprozente für den

Schmuck an öffentlichen Bauten?

5. Gibt es öffentliche Kunstankäufe? In welchem Rahmen?

6. Gibt es Stipendien, Kunstpreise? In welchem Rahmen?

7. Wie steht es mit öffentlichen Wettbewerben? Öffentlichen Aufträgen?

8. Wie ist das bestehende Verhältnis mit den Behörden?

Die oben aufgeworfenen Probleme sind sowohl für Stadt wie Kanton auszuführen und sollen sich auf die Jahre 1973 und 1974 beziehen.

Die Antworten der Sektionspräsidenten sind bis 15. Januar 1976 an André Gigon, ch. Clergère 4, 1009 Pully zu richten.

Benjamin Vautier (1895–1974)

En effet, Benjamin Vautier, peintre genevois appartenant à cette dynastie de peintres inaugurée par Benjamin 1er, de Morges, son grand-père, l'un des artistes les plus en vue de l'École de Düsseldorf, fils de Otto Vautier qui vint s'établir à Genève, nous a quittés durant l'année 1974.

Certains de ses amis ont dit de lui qu'il était «le peintre de la Réalité poétique» ou mieux encore «le témoin de son temps». Je pense que nous sommes tous les reporters de notre temps, nous qui fixons l'image.



Pieds d'alouette, 1970

J'ai eu la chance de rencontrer Monsieur Vautier, dans un petit village de la campagne genevoise, et j'ai toujours été impressionné – et cela dès la première rencontre – par son côté posé, réfléchi, et d'une immense tendresse, avec juste un plissement de sourcils volontaire.

A. Rouiller

Otto Morach (1886–1973)

Ende Dezember 1973 ist in Zürich der Kunstmaler Otto Morach im 87. Altersjahr verstorben.

Geboren in Hubersdorf bei Solothurn als Sohn eines Lehrers und Naturwissenschaftlers wandte er sich auf Rat und Verlangen des Vaters nach der Maturität selbst auch naturwissenschaftlichen Fächern zu, obwohl er schon als Knabe hat Maler werden wollen. Er studierte in Bern Mathematik und Geologie, nahm nebenbei Zeichenunterricht und wurde Sekundarlehrer.

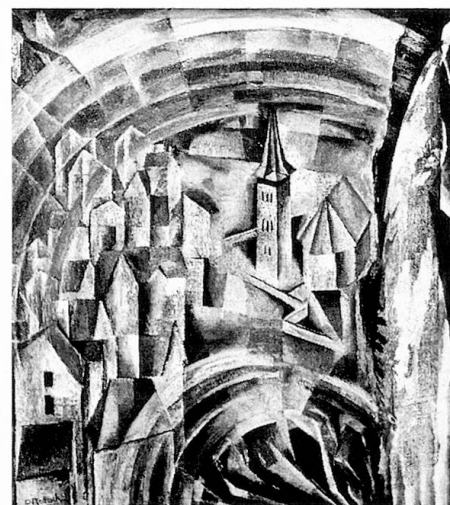
In Bern lernte er Künstler-Freunde kennen, die ihn durch das ganze Leben begleiteten, wie z.B. Arnold Brügger aus Meiringen.

Mit dem ersten selbstverdienten Geld zog er 1909 zum ersten Mal nach Paris. Dort lebte er in engem Kontakt mit der seit Cézanne soeben neu aufgebrochenen Kunst und ihren Schöpfern. Er wohnte z.B. eine Zeitlang mit Chagall im gleichen Künstleratelier. Die Begeisterung für das Neue war ungeheuer.

Wieder und wieder zog es ihn während den Ferien nach Paris. In dieser Zeit entstanden die ersten grossen frühen Werke.

Während des Ersten Weltkrieges war er Lehrer und Maler in Solothurn und öfter im Militärdienst. Es entstanden grossflächige Prozessionsdarstellungen, Stadtansichten, Zirkus- und Kriegsbilder. Die Technik faszinierte ihn: Eisenbahn, Fabriken, Asphaltarbeiter.

Nach dem Krieg wurde er als Lehrer an die Kunstgewerbeschule in Zürich berufen. Er unternahm oft Reisen nach Deutschland und schuf grossformatige, kräftige Bilder von Domen, Fabriken und Städten. Und aus dem Tessin Bilder üppiger grüner Vegetation und südlicher Wärme. Es entstanden Marionetten für das neu erwachte Marionettentheater, Glasfenster, Stein-Mosaik, Plakate.



Otto Morach, 1914

Ab 1930 und bis 1953 war Morach Leiter der Fachklasse für angewandte Malerei an der Kunstgewerbeschule Zürich.

Wenn man erwartet, auf Grund des malerischen Werkes Morachs in seiner kräftigen, explosiven, herausfordernden Art einer bewegten Biographie zu begegnen mit einer reichen Beteiligung an öffentlichen Manifestationen und anderen Spektakeln, so muss man erkennen, dass dieser Künstler ein scheinbar ruhiges, beherrschtes Leben führte, unauffällig und unergründlich für den Betrachter. Er drängte sich weder in der Dada-Bewegung noch im «Neuen Leben», noch bei den «Artistes radicaux» hervor.

Morachs späteres Werk, seit dem 1953 erfolgten Austritt aus dem kunstgewerblichen Unterricht, zeigt oft eine surreal anmutende Haltung, blendende Lichtflächen, wechselnde Stimmung und bildet eher einen Kontrast zu seinem bis etwa 1930 entstandenen Oeuvre. Es wurde bis heute auch nur sehr wenig gezeigt und scheint einer späteren Würdigung vorbehalten zu sein.

H. Stüdeli