

Zeitschrift: Die Kette : Schweizerisches Magazin für Drogenfragen
Herausgeber: Die Kette, Dachverband der privaten therapeutischen Einrichtungen in der Drogenhilfe der Region Basel
Band: 6 (1979)
Heft: 2

Artikel: Jahresbericht : Brockenbude Glubos
Autor: Dermont, Meinrad
DOI: <https://doi.org/10.5169/seals-799851>

Nutzungsbedingungen

Die ETH-Bibliothek ist die Anbieterin der digitalisierten Zeitschriften auf E-Periodica. Sie besitzt keine Urheberrechte an den Zeitschriften und ist nicht verantwortlich für deren Inhalte. Die Rechte liegen in der Regel bei den Herausgebern beziehungsweise den externen Rechteinhabern. Das Veröffentlichen von Bildern in Print- und Online-Publikationen sowie auf Social Media-Kanälen oder Webseiten ist nur mit vorheriger Genehmigung der Rechteinhaber erlaubt. [Mehr erfahren](#)

Conditions d'utilisation

L'ETH Library est le fournisseur des revues numérisées. Elle ne détient aucun droit d'auteur sur les revues et n'est pas responsable de leur contenu. En règle générale, les droits sont détenus par les éditeurs ou les détenteurs de droits externes. La reproduction d'images dans des publications imprimées ou en ligne ainsi que sur des canaux de médias sociaux ou des sites web n'est autorisée qu'avec l'accord préalable des détenteurs des droits. [En savoir plus](#)

Terms of use

The ETH Library is the provider of the digitised journals. It does not own any copyrights to the journals and is not responsible for their content. The rights usually lie with the publishers or the external rights holders. Publishing images in print and online publications, as well as on social media channels or websites, is only permitted with the prior consent of the rights holders. [Find out more](#)

Download PDF: 02.02.2026

ETH-Bibliothek Zürich, E-Periodica, <https://www.e-periodica.ch>

Der Glubos ist eine Institution des Vereins SJWG ohne therapeutischen Auftrag. Sein Zweck ist wirtschaftlich orientiert. Der erarbeitete Gewinn hilft mit, die Aufgaben des Vereins zu verwirklichen. Das ist jedoch nur der äussere Rahmen. Wir möchten unter anderem einen Bezug zu einkommenschwächeren Bevölkerungsschichten finden, um solchen Menschen den Kauf von Gegenständen des täglichen Lebens zu günstigen Preisen zu ermöglichen, und um damit auch eine Alternative zu unserer Wegwerfgesellschaft zu sein.

Das Geschäftsjahr

Abgesehen von saisonbedingten Schwankungen ist das Betriebsjahr erfolgreich gewesen. Der durchschnittliche monatliche Ertrag aus beiden Brockenhäusern beträgt Fr. 4'246.--.

Der Kundenverkehr war im Steigen begriffen, während sich im Bereich der Räumungen und Transporte die Schwerpunkte teilweise verlagerten. Wir bekommen einerseits mehr Kleinkram als vor einem Jahr, andererseits weniger Möbel und Raritäten. Die geräumten Gegenstände werden uns fast ausnahmslos gratis abgegeben. Deshalb sind wir trotz Strukturveränderung zufrieden. Während im Jahre 1977 der Aufbau der Hammerstrasse realisiert wurde, war das Jahr 1978 weitgehend ein Konsolidierungsjahr; den Bereich Transporte/Umzüge haben wir etwas in den Hintergrund gerückt, um uns besser der Brockenhaustätigkeit widmen zu können.

Die Kunden

Der Kundenkreis setzt sich aus einem breiten Spektrum der Bevölkerung zusammen. Zum Beispiel die Stammkunden. Das sind Liebhaber auf der Suche nach Raritäten. Einsame Menschen, welche sich im Glubos zuhause fühlen (dank unseren Verkäuferinnen). Die jungen Erwachsenen, welche ihre erste Bude einrichten und mit Enthusiasmus sich z.B. mit einem Spiegelschrank identifizieren; wir freuen uns darüber. Die armen Leute (das gibt es), welche bei uns einkaufen müssen. Die Reichen (das gibt es auch), welche vielleicht unseren Eingang im Hinterhaus schätzen. Und natürlich noch die Kleptomane, welche ihre Bescheidenheit durch den Besuch bei uns beweisen.

Die Mitarbeiter

Zu Beginn des Geschäftsjahres setzte sich die Mitarbeitergruppe wie folgt zusammen: Edith Jaques, Inga Stalder und Meinrad Dermont, bisher. Christine Brunner, ehemalige Gatterweg-Betreute, trat Anfang November 1977 als Mitarbeiterin ein. Kurt Neukomm ab Januar 1978. Während des Jahres erfolgten verschiedene Mutationen. So verliess uns Inga Stalder im Frühjahr und wurde durch Elsbeth Emersleben ersetzt. Ab Mitte Oktober arbeitet Kurt Neukomm halbtags. Die andere halbe Stelle übernahm Jules Bodmer. Ende Oktober verliess uns Christine Brunner. An ihre Stelle trat Bea Dietrich.

Die innere Organisation des Glubos versuchen wir als Team zu verwirklichen. Wir suchen und versuchen neue Formen des Zusammenarbeitens. Wir lernen dabei. Die Arbeit wird sinnvoll.

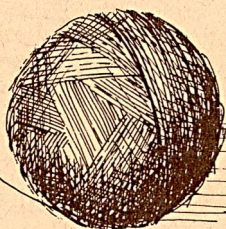
Meinrad Dermont

Jahres- bericht

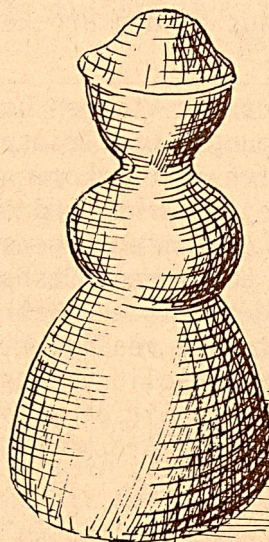
Brockenbude
Glubos



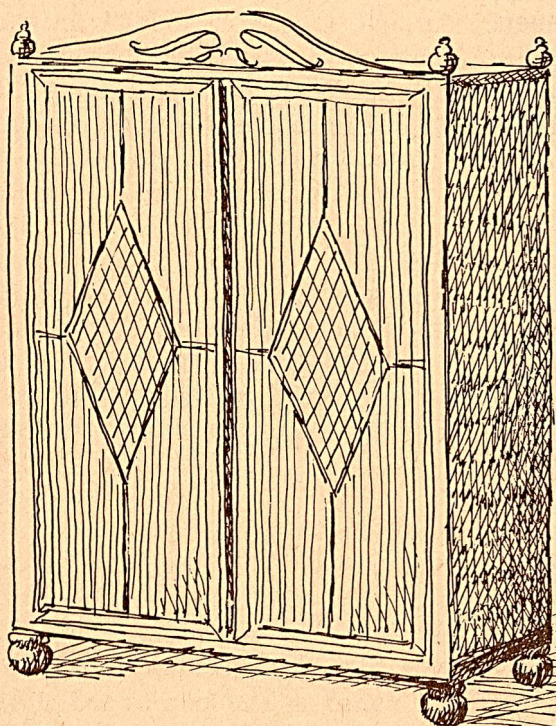
Stuhlgeflechte



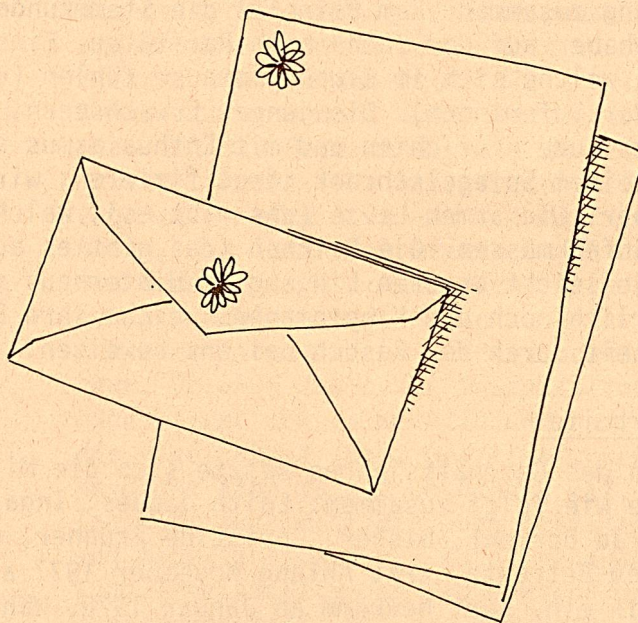
Handgespinnene Wolle



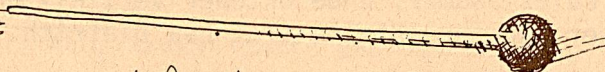
Drechselarbeiten



Möbelrestaurationen



Papeterien



Holzstricknadeln

Handgemachtes
aus den SJWG-Workstätten
Gatterweg 061 675210
+ Brünncirain 061 674902

AKTIVEN	1978	1977
<u>Umlaufvermögen</u>	Fr.	Fr.
Kasse	3'996.80	1'019.95
Postcheck-Konto	47'296.71	51'202.36
Kantonalbank	43'852.30	8'310.40
Verrechnungssteuer-Guthaben	297.90	607.85
Transitorische Aktiven	---	12'755.10
<u>Anlagevermögen</u>	95'443.71	73'895.66
Mobilien und Werkzeuge	1'280.--	1'600.--
Maschinen	8'450.--	12'070.--
Auto	5'286.--	4'060.--
Liegenschaft	240'000.--	240'000.--
	255'016.--	257'730.--
	350'459.71	351'625.66
	=====	=====
<u>Fremdkapital</u>		
Transitorische Passiven	2'237.10	---
Hypotheken	170'000.--	158'000.--
	172'237.10	158'000.--
<u>Eigenkapital</u>		
Fonds für Weiterbildung und Lohngarantien	72'661.--	61'661.--
Baufonds	68'206.25	75'206.25
Kapital am 31.12.1977	36'758.41	36'758.41
+ Gewinn der laufenden Rechnung	596.95	
Kapital am 31.12.1978	37'355.36	
	37'355.36	173'625.66
	178'222.61	173'625.66
	350'459.71	331'625.66
	=====	=====

	1978	1977
<u>ERTRÄGE</u>	Fr.	Fr.
Pro-Kopf-Kostenbeiträge	114'425.--	115'800.--
Defizitdeckung		
Pro-Kopf-Kostenbeiträge		
- Anteil Kanton Basel-Stadt	2'112.10	
- Anteil Kanton Zürich	7'606.60	
- Anteil Kanton Bern	3'272.--	---
Spenden	67'678.85	117'217.80
Patenschaften	---	200.--
Mitgliederbeiträge	5'680.--	5'870.--
Verkaufserlöse	177'424.10	173'211.55
Produktionserlöse	73'147.45	50'965.80
Transporterlöse	16'339.30	17'161.60
Zinsertrag und div. Erlöse	851.--	261.--
	468'536.40	480'687.75
	=====	=====
<u>AUFWENDUNGEN</u>		
Produktions-Material	18'141.95	19'255.45
Löhne, Gehälter, Sozialleistungen	314'672.55	279'671.05
Haushaltsgelder	14'420.45	15'105.70
Mieten, Hyp.-Zinsen und Liegenschaftsunterhalt		
Sachvers., Gebühren, Rep., Unterhalt	45'894.85	28'835.50
Div. Betriebskosten	20'238.55	27'103.--
Verwaltungskosten	6'480.40	8'266.70
Abschreibungen	25'251.70	20'823.25
Rücklage Baufonds	6'839.--	7'840.--
Rücklage Fonds Weiterbildung und Lohngarantien	5'000.--	12'000.--
	111'000.--	61'500.--
	467'939.45	480'400.65
Gewinn 1978	596.95	287.10
	468'536.40	480'687.75
	=====	=====

	1978	1977		1978	1977
	Fr.	Fr.		Fr.	Fr.
<u>ERTRÄGE</u>			<u>ERTRÄGE</u>		
Pro-Kopf-Kostenbeiträge	114'425.--	115'800.--	Produktionsertrag Jugendwerkstatt	49'837.65	26'484.60
Defizitdeckung			Verlust 1978	39'499.55	48'636.90
Pro-Kopf-Kostenbeiträge 1977				89'337.20	75'121.50
- Anteil Kanton Basel-Stadt	2'112.10			=====	=====
- Anteil Kanton Basel-Stadt	7'606.60				
- Anteil Kanton Zürich	3'272.--	--			
- Anteil Kanton Bern					
Patenschaften	--	200.--			
Produktionserlös	23'309.80	24'481.20	<u>AUFWENDUNGEN</u>		
	150'725.50	140'481.20	Produktionsmaterial	8'476.95	10'237.10
Verlust 1978	65'905.45	54'912.50	Löhne, Gehälter, Honorare	54'953.05	43'010.50
	216'630.95	195'393.70	Betreutenlöhne	11'847.45	5'553.90
	=====	=====	Sozialleistungen	6'289.10	2'021.50
			Unterhalt, Rep., Ersatz	2'444.95	8'174.35
			Betriebskosten	--	378.40
<u>AUFWENDUNGEN</u>			Verwaltungskosten	1'385.70	175.75
Produktionsmaterial	9'665.--	9'018.35	Abschreibungen	3'940.--	5'570.--
Löhne, Gehälter, Honorare	110'986.55	111'995.--		89'337.20	75'121.50
Betreutenlöhne	16'755.55	17'647.80		=====	=====
Sozialleistungen	16'553.40	10'650.30			
Haushaltgelder	14'420.45	15'105.70			
Hyp.-Zinsen, Liegenschaftsunterhalt	26'704.85	12'578.--			
Unterhalt, Rep., Ersatz	7'627.70	5'292.90			
Betriebskosten	4'587.30	5'930.30			
Verwaltungskosten	7'626.15	6'745.35			
Abschreibungen	1'704.--	430.--			
	216'630.95	195'393.70			
	=====	=====			

Brockenbuden Globos, Hammerstrasse, Basel und Riehen

ERFOLGSRECHNUNG 1978

	Hammerstr. Fr.	Riehen Fr.	TOTAL 1978 Fr.	TOTAL 1977 Fr.	Fr.
ERTRÄGE					
					Anonym 15'000.--
					B.H.G. 10'000.--
					Kath. Pfarramt Riehen, Bazar 1977 6'942.35
					Dorffest Riehen 1977 5'000.--
					Anonym 5'000.--
					Verwaltung Evang.Kirche Basel 3'000.--
					M.Hinden, Riehen 1'000.--
					Ref. Kirche Birseck 1'000.-7
					Kleinklasse A, Grellingen 700.--
					SBV, Devisenabteilung Basel 500.--
					Suppentag St. Theodor 477.50
					Suppentag Riehen 470.--
					Stiftung Erziehungsanstalt Bettingen 300.--
					F. Meier, Riehen 200.--
					D. Zinnlauf, Küssnacht 200.--
					Fürsorgeamt Zürich 160.--
					Kornfeldkirche Bazar 150.--
					R. Bernoulli, Riehen 130.--
					Kath. Pfarramt, Riehen 123.50
					Anonym 110.--
					Dr.H.Schmid, Basel 100.--
					M. Scheuchzer, Basel 100.--

					Subvention der Gemeinde Riehen 15'000.--
					Mietzinserlass der Gemeinde Riehen für die Jugendwerkstatt und die Brockenbude Glubos, Brühlirain, Riehen 15'000.--
AUFWENDUNGEN					
Löhne, Gehälter, Honorare	82'833.50	5'687.20	88'520.70	78'891.60	
Betreutenlöhne	315.25	84.50	399.75	6'373.25	
Sozialleistungen	7'824.--	543.--	8'367.--	3'527.20	
Mieten und					
Liegenschaftsunterhalt	19'140.--	50.--	19'190.--	16'257.50	
Unterhalt, Rep., Ersatz	10'165.90	--	10'165.90	13'635.75	
Betriebskosten	1'893.10	--	1'893.10	1'958.--	
Verwaltungskosten	12'932.10	139.40	13'071.50	13'902.15	
Abschreibungen	1'195.--	--	1'195.--	1'840.--	
Gewinn 1978	136'298.85	6'504.10	142'802.95	136'385.45	
	26'823.40	24'137.05	50'960.45	53'987.70	
	163'122.25	30'641.15	193'763.40	190'373.15	

Mitarbeiter 1978

Therapeutische Wohngemeinschaft Gatterweg	Leitungsteam:	Urs Fischli, Sozialarbeiter Henriette Zaugg, Psychologin Heidi Büche, Erzieherin in Ausbildung (bis April) Jakob Reich, Erzieher in Ausbildung Katrín Múnger, Praktikantin Heimerziehung (April - November) Monika Ackermann, Hauspflegerin (Vorpraktikantin ab Oktober)
	Freie Mitarbeiter:	Ursina v. Albertini, Bewegungstherapeutin (bis Juli) Peter Schulthess, Gestalttherapeut

Jugendwerkstatt Brünnlirain	Leitung:	Matthias Lehnherr, Werklehrer
	Mitarbeiter:	Jan Ackermann (bis April) Nico Stöcklin (bis Mai) Hans Kägi (ab Juni) Jakob Reich (ab Mai teilzeitig)

Brockenbuden Glubos	Leitung:	Meinrad Dermont
	Verkauf:	Edith Jaques Inga Stalder (bis April) Christine Brunner (Februar - November) Elsbeth Emersleben (ab Mai) Béatrice Dietrich (ab Dezember)
	Räumung + Transporte:	Kurt Neukomm Jules Bodmer (ab Oktober)

Buchhaltung Für alle 3 Stationen besorgte Ursula Jutzi die Buchhaltung

Vorstand des Trägervereins SJWG (Selbsthilfe Jugendlicher in Wohngemeinschaften) 1978

Präsident:	Gerhardt Vögtlin, Psychologe, Angenstein
Vize-Präsident:	Ruedi Gröflin, Gymnasiallehrer, Basel
Sekretärin/Kassierin:	Ursula Jutzi, Sekretärin, Laufen
Beisitzer:	Alfred Nussbaumer, Erzieher/Supervisor, Arisdorf
	Ursina v. Albertini, Bewegungstherapeutin, Basel (bis Juli)
	Peter Schulthess, Psychologe, Stäfa (ab Juli)
	Peter Zumstein, Zeichenlehrer, Basel
Delegierte Mitarbeiter:	Urs Fischli, Sozialarbeiter, Basel Matthias Lehnherr, Werklehrer, Basel Meinrad Dermont, Schriftsetzer, Basel
Revisoren:	Hansjörg Lapp, Oberwil Theo Schäublin, Riehen