

Zeitschrift: Le messenger suisse : revue des communautés suisses de langue française
Herausgeber: Le messenger suisse
Band: - (1994)
Heft: 58-59: 1994

Artikel: Le Brünig : des trains, des chalets et des lacs
Autor: Papazian, André
DOI: <https://doi.org/10.5169/seals-847924>

Nutzungsbedingungen

Die ETH-Bibliothek ist die Anbieterin der digitalisierten Zeitschriften auf E-Periodica. Sie besitzt keine Urheberrechte an den Zeitschriften und ist nicht verantwortlich für deren Inhalte. Die Rechte liegen in der Regel bei den Herausgebern beziehungsweise den externen Rechteinhabern. Das Veröffentlichen von Bildern in Print- und Online-Publikationen sowie auf Social Media-Kanälen oder Webseiten ist nur mit vorheriger Genehmigung der Rechteinhaber erlaubt. [Mehr erfahren](#)

Conditions d'utilisation

L'ETH Library est le fournisseur des revues numérisées. Elle ne détient aucun droit d'auteur sur les revues et n'est pas responsable de leur contenu. En règle générale, les droits sont détenus par les éditeurs ou les détenteurs de droits externes. La reproduction d'images dans des publications imprimées ou en ligne ainsi que sur des canaux de médias sociaux ou des sites web n'est autorisée qu'avec l'accord préalable des détenteurs des droits. [En savoir plus](#)

Terms of use

The ETH Library is the provider of the digitised journals. It does not own any copyrights to the journals and is not responsible for their content. The rights usually lie with the publishers or the external rights holders. Publishing images in print and online publications, as well as on social media channels or websites, is only permitted with the prior consent of the rights holders. [Find out more](#)

Download PDF: 03.05.2026

ETH-Bibliothek Zürich, E-Periodica, <https://www.e-periodica.ch>

Des trains, des chalets et des lacs.

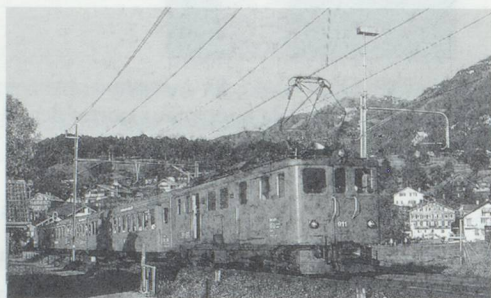
PAR ANDRÉ PAPIAZIAN

RÉDACTEUR EN CHEF
DE "RAILS SANS FRONTIÈRES".
PHOTOS : ANDRÉ PAPIAZIAN

DOSSIER

LE MESSENGER SUISSE
JANVIER/FÉVRIER 94

10



La ligne du Brünig, qui relie Interlaken à Lucerne, est la seule ligne à voie métrique exploitée par les Chemins de Fer Fédéraux. Elle est aussi un maillon important de l'itinéraire "Golden Pass" tant apprécié des touristes. C'est, en 1994, une ligne moderne adaptée à ses multiples fonctions sur les plans économiques ou touristiques.

Le circuit ferroviaire "Golden Pass", qui conduit de Montreux à Lucerne, est l'un des plus classiques, mais aussi l'un des plus appréciés des touristes en Suisse. La pittoresque ligne du Brünig représente, à elle seule, environ un tiers du parcours et constitue l'un des points forts de ce beau circuit.

UNE LIGNE PLUS QUE CENTENAIRE

De Lucerne à Interlaken Ost, le Brünig est desservi par l'unique ligne à voie métrique (écartement d'un mètre) exploitée par les CFF. Longue de 74 km, elle a fêté son centenaire avec un éclat tout particulier en 1988, entre les mois de mai et d'octobre. Impressionnant programme qui

a permis notamment de bénéficier d'un "passeport-excursion" à prix réduit, de voir circuler pendant 3 mois des trains "rétro" en traction vapeur, le tout étant complété par une intéressante exposition à Brienz, une opération "portes ouvertes" à Meiringen (dépôt de locomotives) mais aussi des fêtes populaires le long de la ligne et enfin des semaines de gastronomie.

A cette occasion, pour rendre le parcours encore plus attrayant, les CFF ont fait transformer 4 wagons en véhicules panoramiques découverts, à l'image de ceux utilisés sur la ligne de la Bernina des Chemins de Fer Rhétiques et mis en service une voiture-bar de 28 places issue de la transformation d'une voiture de 1^{ère} classe.

C'est entre Meiringen et Giswil que se trouve la portion la plus tourmentée de la ligne qui nécessite l'emploi de la crémaillère sur plusieurs secteurs. En dépit de ces difficultés topogra-



phiques, la ligne du Brünig joue des rôles multiples dans le contexte socio-économique de la région.

C'est avant tout un chemin de fer touristique avec un fort trafic d'excursions, de desserte des nombreux lieux de villégiature mais aussi un lien entre les stations importantes de la région. Elle joue aussi un rôle non négligeable pour les habitants proches du lac de Brienz et du canton d'Obwald en relation avec les centres régionaux d'Interlaken et de Lucerne.

ITINÉRAIRE TOURISTIQUE

Au départ de Lucerne, dotée d'une gare rénovée il n'y a pas si longtemps, l'itinéraire du "Golden Pass" emprunte la voie étroite du Brünig, tout en suivant jusqu'à Giswil les rives successives des lacs d'Alpnach, de Sarnen et de Lungern. Vous aurez tout loisir d'admirer en cours de voyage les chalets si caractéristiques, garnis de corbeilles de fleurs multicolores, patinés par les intempéries et le soleil, tandis que le train, aidé par la crémaillère, se hisse au point culminant de la ligne à 1002 mètres d'altitude.

Voici la descente sur Meiringen. C'est dans cette petite ville que Conan Doyle a voulu mettre fin aux jours de Sherlock Holmes en le précipitant dans les chutes du Reichenbach. Une plaque souvenir atteste de l'authenticité du récit!

C'est à partir de là aussi qu'après avoir décrit un virage en épingle à cheveux, le chemin de fer côtoie le cours

de l'Aar, à vrai dire encore peu important, pour atteindre Brienz, le célèbre village des sculpteurs sur bois. De Brienz à Interlaken le trajet ne dure que 20 petites minutes, mais quels paysages! Voici en fin de trajet Interlaken, entre les lacs de Brienz et de Thoun, qui jouit depuis plus d'un siècle d'une réputation internationale. Centre de vacances et point de départ de nombreuses excursions, cette ville de l'Oberland bernois doit sa renommée aussi bien à son site grandiose (les massifs de la Jungfrau et de l'Eiger sont proches) qu'à ses infrastructures touristiques, hôtelières et ses nombreuses activités culturelles.

UNE RÉGION À DÉCOUVRIR

Si le temps dont vous disposez vous le permet, n'hésitez pas à faire étape à Lucerne avant de partir à la découverte du Brünig. Lucerne à elle seule vaut le voyage même après l'incendie du célèbre Pont de l'Horloge. Profitez d'une superbe balade en bateau sur le lac des Quatre Cantons et n'oubliez pas de consacrer une visite au Musée Suisse des Transports, passionnant édifice établi dans un cadre des plus agréables.

Vous voici en gare de Lucerne. Un train rouge du Brünig vous attend pour vous conduire vers Interlaken. Le trajet va vous permettre de longer quatre lacs, de passer au pied du célèbre Mont Pilate (2132 m) et d'admirer l'exceptionnel panorama des Alpes bernoises.

Une visite détaillée de la région va vous faire découvrir l'importante église de Sachseln, le majestueux lac de Lungern mais aussi de faire halte à Brienz. D'ici part un train à vapeur à crémaillère vers le Rothorn. Une excursion inoubliable!

Quant au musée en plein air de Ballenberg, il mérite le détour à lui tout seul. Sur 50 hectares, il présente une superbe collection de maisons "reconstruites" en l'état d'origine sur le site, maisons provenant de divers cantons.

Enfin depuis Interlaken un autre chemin de fer vous conduira vers la Jungfrau. Comme vous pouvez en juger, la région ne manque pas d'attraits touristiques.

N'ayant certes pas la réputation mondiale du "Glacier Express", la ligne du Brünig se présente aujourd'hui

comme un chemin de fer moderne indispensable à l'essor touristique de la région. C'est sans nul doute l'une des plus importantes attractions touristique-ferroviaires de Suisse. A découvrir au plus vite grâce à un "Swiss Pass", sorte de Sésame qui vous permet de voyager en train à des conditions très avantageuses.

Ayez donc de la Suisse dans les idées: la région du Brünig et son petit train vous attendent. ■

PHOTO DU HAUT :
MUSÉE DE BALLEMBERG
PHOTO DU BAS :
LOCOMOTIVE SUR LA LIGNE
DU BRÜNIG.

