

Zeitschrift: Le messenger suisse : revue des communautés suisses de langue française
Herausgeber: Le messenger suisse
Band: - (1993)
Heft: 46-47: L'avenir des transports

Rubrik: Philatélie

Nutzungsbedingungen

Die ETH-Bibliothek ist die Anbieterin der digitalisierten Zeitschriften auf E-Periodica. Sie besitzt keine Urheberrechte an den Zeitschriften und ist nicht verantwortlich für deren Inhalte. Die Rechte liegen in der Regel bei den Herausgebern beziehungsweise den externen Rechteinhabern. Das Veröffentlichen von Bildern in Print- und Online-Publikationen sowie auf Social Media-Kanälen oder Webseiten ist nur mit vorheriger Genehmigung der Rechteinhaber erlaubt. [Mehr erfahren](#)

Conditions d'utilisation

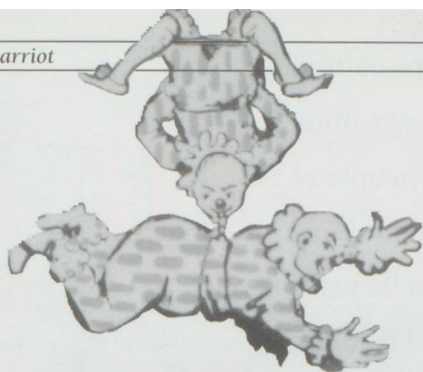
L'ETH Library est le fournisseur des revues numérisées. Elle ne détient aucun droit d'auteur sur les revues et n'est pas responsable de leur contenu. En règle générale, les droits sont détenus par les éditeurs ou les détenteurs de droits externes. La reproduction d'images dans des publications imprimées ou en ligne ainsi que sur des canaux de médias sociaux ou des sites web n'est autorisée qu'avec l'accord préalable des détenteurs des droits. [En savoir plus](#)

Terms of use

The ETH Library is the provider of the digitised journals. It does not own any copyrights to the journals and is not responsible for their content. The rights usually lie with the publishers or the external rights holders. Publishing images in print and online publications, as well as on social media channels or websites, is only permitted with the prior consent of the rights holders. [Find out more](#)

Download PDF: 11.01.2026

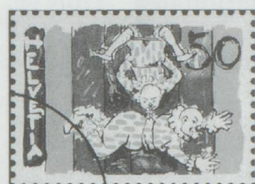
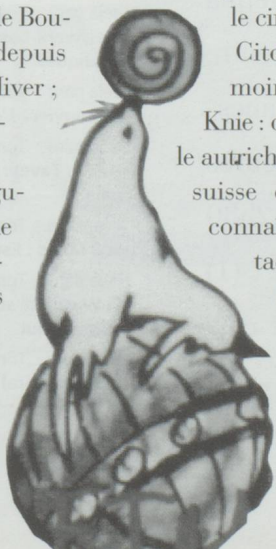
ETH-Bibliothek Zürich, E-Periodica, <https://www.e-periodica.ch>



Le monde du cirque et Pro sport

Le cirque

Les jeux du cirque existent depuis fort longtemps. Les plus anciennes constructions conçues pour le cirque remontent à Tarquin l'Ancien, roi de Rome, mort en 579 avant J.-C. Par la suite, différents spectacles furent donnés par les troubadours allant de château en château, de ville en ville, accompagnés d'équilibristes, de jongleurs, de monstres d'ours... C'est en Angleterre qu'un ancien écuyer, Philip Astley, eut l'idée de joindre et d'organiser de façon spectaculaire des exercices classiques d'équitation et des prouesses fantaisistes en 1770 : le premier cirque était né. Les Français innovent au XIX^{ème} siècle avec les pantomimes dites "gloires militaires", dont l'inspiration est tirée principalement de la vie de Napoléon Ier et de ses victoires. A cette époque naissent les grands cirques et les grandes familles qui les animent : le cirque Fernando créé en 1877, devenu vingt ans plus tard le cirque Médrano, "son" clown en ayant pris la direction ; la famille Bouglione dirige depuis 1934 le cirque d'Hiver ; Barnum, en Amérique du Nord, qui en 1877, inaugura son célèbre cirque à trois pistes ; Pinder, cirque anglais célèbre dès la fin du XVIII^{ème} siècle, que repris



50 cts. :
clowns au trapèze.



70 cts. :
Auguste avec otarie.



80 cts. :
clowns blancs avec éléphant.



90 cts. :
Arlequin avec lippizan.

Charles Speisser en 1928 et qui lui donna une renommée internationale ; n'oublions pas la famille Gruss, et Alexis senior qui présenta avec ses enfants des numéros équestres et André, le cadet, l'Auguste, qui anima avec les siens le cirque à l'ancienne.

Citons encore le non moins célèbre cirque Knie : dès 1802, la famille autrichienne, naturalisée suisse en 1900, se fit connaître par ses spectacles de funambulisme et de dressage, produisant des numéros specta-

culaires où elle mêlait chevaux et fauves. La série de timbres dont il est question, composée de 4 valeurs en l'honneur du cirque, est d'ailleurs l'oeuvre de Rodolphe Knie, peintre et membre de cette illustre famille. ■

Pro Sport 1992



Le troisième timbre au profit du sport avait été créé par Jean Tinguely, décédé en 1991. Il s'agit d'une oeuvre inachevée représentant une combinaison de différents symboles et éléments de nombreuses disciplines sportives : Tinguely avait toujours été très proche du monde sportif. 90% du montant de la surtaxe ira à l'association suisse du sport, pour le soutien des sports populaires. Les 10% restants seront destinés à des tâches spéciales d'ordre culturel et social en relation avec le sport. ■

Cartes téléphoniques

Avis aux collectionneurs de cartes téléphoniques : une offre spéciale, comportant toutes les cartes téléphoniques émises en 1992, parviendra à tous les abonnés inscrits au service philatélique au mois de février 1993. Les personnes qui ne sont pas abonnées pourront demander cette liste au "Service Philatélique. Parterstrasse 10. CH-3030 Berne", à partir du 1^{er} février 1993. ■