

Zeitschrift: Le messenger suisse : revue des communautés suisses de langue française
Herausgeber: Le messenger suisse
Band: 36 (1990)
Heft: 20

Artikel: La Broye : une région, une vallée, deux lacs
Autor: Bruhin, Francine
DOI: <https://doi.org/10.5169/seals-848240>

Nutzungsbedingungen

Die ETH-Bibliothek ist die Anbieterin der digitalisierten Zeitschriften auf E-Periodica. Sie besitzt keine Urheberrechte an den Zeitschriften und ist nicht verantwortlich für deren Inhalte. Die Rechte liegen in der Regel bei den Herausgebern beziehungsweise den externen Rechteinhabern. Das Veröffentlichen von Bildern in Print- und Online-Publikationen sowie auf Social Media-Kanälen oder Webseiten ist nur mit vorheriger Genehmigung der Rechteinhaber erlaubt. [Mehr erfahren](#)

Conditions d'utilisation

L'ETH Library est le fournisseur des revues numérisées. Elle ne détient aucun droit d'auteur sur les revues et n'est pas responsable de leur contenu. En règle générale, les droits sont détenus par les éditeurs ou les détenteurs de droits externes. La reproduction d'images dans des publications imprimées ou en ligne ainsi que sur des canaux de médias sociaux ou des sites web n'est autorisée qu'avec l'accord préalable des détenteurs des droits. [En savoir plus](#)

Terms of use

The ETH Library is the provider of the digitised journals. It does not own any copyrights to the journals and is not responsible for their content. The rights usually lie with the publishers or the external rights holders. Publishing images in print and online publications, as well as on social media channels or websites, is only permitted with the prior consent of the rights holders. [Find out more](#)

Download PDF: 25.02.2026

ETH-Bibliothek Zürich, E-Periodica, <https://www.e-periodica.ch>

La Broye. Une région, une vallée, deux lacs.



Photo : ONST

Située entre Lausanne et Berne, la Broye est une région chevauchant les cantons de Vaud et de Fribourg.

Elle mérite une attention particulière pour ses grandes

richesses culturelles, touristiques et gastronomiques. Dès l'antiquité, elle

fut une région de passage obligé et elle a gardé des traces et des témoignages prestigieux d'un passé qui fait aujourd'hui sa fierté.

La visite de ses bourgs et de ses villages vous enchantera tant par les mille et une découvertes que vous y ferez

que par l'accueil de ses habitants.



Cité historique.
Estavayer-le-Lac avec son Château.

Suivez le guide

Vous pouvez d'abord aller à la découverte de la région en passant par Salavau, blottie entre le bord du Lac de Morat et le Mont Vully. A voir, un joli château récemment restauré où l'on vient d'installer le plus grand carillon d'Europe (60 cloches), le mémorial du Dr Schweitzer, une importante collection de pendules ainsi qu'un orgue sur lequel joua Mozart.

Pour avoir les pieds dans l'eau : Estavayer-le-lac. Côté cour, une enceinte de murailles et de tours, une mosaïque de monuments anciens aussi divers que séduisants : château, collégiale, musée et monastère témoignent d'un passé artis-

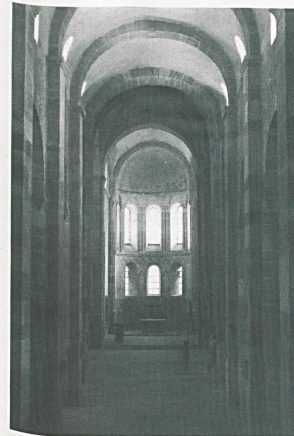


Le Château de Lucens qui est restauré et conservé par la Galerie Koller de Zürich.

tique riche et fécond. Côté jardin : des plages, deux campings (ils sont assez rares en Suisse pour qu'on les cite), un port de plaisance, un mini-golf si vous poussez jusqu'à Portalban. Une école de voile, vous la trouverez à Cudrefin (on peut aussi y camper).

Oron - Moudon - Lucens - Payerne - Avenches

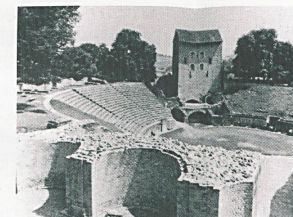
La première possède une forteresse médiévale (1190-1210), transformée en musée, la deuxième entra dans l'histoire à l'époque gallo-romaine, la troisième s'enorgueillit aussi d'un étonnant château-forteresse construit par les princes-évêques de Lausanne pour barrer le pas



Payerne. Ancienne église abbatiale. Une création magnifique de l'architecture clunienne avec une basilique à piliers datant des 11^e et 12^e siècles.

Photo : Office National Suisse de Tourisme

sage de la Broye et protéger la ville de Moudon, la quatrième fut au X^e siècle la capitale de la Bourgogne transjurane, la cinquième, elle, fut capitale de l'Helvétie romaine. Ces cinq cités sont autant de livres d'histoire à parcourir à l'occasion d'une promenade, d'une flânerie au gré de votre caprice : Payerne



Avenches, pour les passionnés d'histoire. Une ville romaine qui s'appelait Aventicum et qui était la capitale de l'Helvétie romaine. Les témoins de cette époque sont nombreux, tel l'Amphithéâtre.

pour son Abbatale qui est un des témoignages d'art roman suisse le plus important ; partir à la recherche de Sherlock Holmes, ou tout simplement aller rêver sur les marches du théâtre romain d'Avenches, pourquoi pas ?

A savoir

Vous pouvez bénéficier d'un forfait intéressant : pour 780 francs français, comprenant deux nuits et trois jours, vous pouvez partir à la découverte de la gastronomie, des musées et monuments historiques de la vallée de la Broye. Ce forfait comprend : logement en chambre

simple ou double, hôtel ***, demi-pension avec un repas composé de spécialités régionales, verre de l'amitié, entrées dans différents musées et monuments historiques*, apéritif à la cave communale de Payerne, accès à la piscine de Payerne durant la saison ; hors saison, une entrée au cinéma "Apollo", une entrée dans l'un des deux dancing de Payerne et un cadeau de bienvenue.

*Liste des musées et monuments historiques accessibles par le forfait : Payerne : l'Abbatale et les musées de la ville. Estavayer-le-lac : le Musée des Grenouilles. Lucens : le château et son musée Sherlock Holmes. Avenches : le musée romain et l'amphithéâtre. Oron : le château et sa bibliothèque aux 18.000 volumes.

Pour tous renseignements, s'adresser à

Railtour Suisse. O.N.S.T., 11 bis, rue Scribe, Paris 9^eème, Tél 47 42 45 45, ou à l'Association touristique de la Broye, Office du Tourisme, Hôtel de Ville. CH -1530 Payerne. Tél.19/41 37 61 61 61.