

**Zeitschrift:** Le messenger suisse : revue des communautés suisses de langue française

**Herausgeber:** Le messenger suisse

**Band:** 35 (1989)

**Heft:** 12

**Anhang:** [Nouvelles locales] : Annecy, Bordeaux, Lyon, Marseille, Var, Nice, Cannes

**Autor:** Dreier, J. / Joye, R. / Lacomoff

### **Nutzungsbedingungen**

Die ETH-Bibliothek ist die Anbieterin der digitalisierten Zeitschriften auf E-Periodica. Sie besitzt keine Urheberrechte an den Zeitschriften und ist nicht verantwortlich für deren Inhalte. Die Rechte liegen in der Regel bei den Herausgebern beziehungsweise den externen Rechteinhabern. Das Veröffentlichen von Bildern in Print- und Online-Publikationen sowie auf Social Media-Kanälen oder Webseiten ist nur mit vorheriger Genehmigung der Rechteinhaber erlaubt. [Mehr erfahren](#)

### **Conditions d'utilisation**

L'ETH Library est le fournisseur des revues numérisées. Elle ne détient aucun droit d'auteur sur les revues et n'est pas responsable de leur contenu. En règle générale, les droits sont détenus par les éditeurs ou les détenteurs de droits externes. La reproduction d'images dans des publications imprimées ou en ligne ainsi que sur des canaux de médias sociaux ou des sites web n'est autorisée qu'avec l'accord préalable des détenteurs des droits. [En savoir plus](#)

### **Terms of use**

The ETH Library is the provider of the digitised journals. It does not own any copyrights to the journals and is not responsible for their content. The rights usually lie with the publishers or the external rights holders. Publishing images in print and online publications, as well as on social media channels or websites, is only permitted with the prior consent of the rights holders. [Find out more](#)

**Download PDF:** 24.11.2025

**ETH-Bibliothek Zürich, E-Periodica, <https://www.e-periodica.ch>**

**Message du Président de l'Union des Suisses de France**

Chers compatriotes, 1990 est proche. J'ai le plaisir de vous présenter mes bons vœux de santé, joie et bonheur.

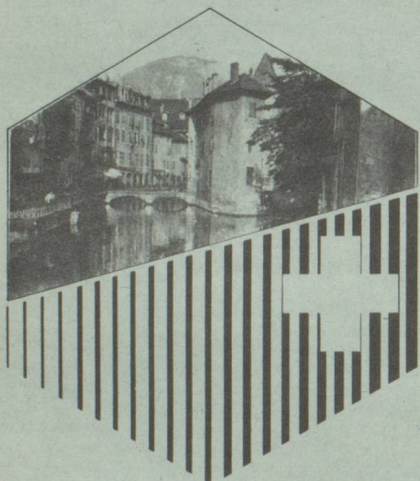
Je formule un souhait bien précis : que le plus grand nombre d'entre-vous adhère aux différentes Sociétés Suisses établies partout en France. La participation aux activités de ces groupements est une façon de montrer son attachement à notre patrie et permet de créer ou de resserrer les liens entre nous.

J'adresse à toutes ces sociétés mes meilleurs vœux de prospérité, que 1990 soit une année de réussite dans leurs multiples activités et rencontres.

D'ores et déjà, je vous informe de notre prochain congrès qui aura lieu à Paris les 19/20 mai prochain.

Joyeux Noël. Bonne et heureuse année.

Le Président  
**J. Dreier**



**ANNECY**

Consulat de Suisse  
25, rue Royale (6<sup>e</sup> étage)  
74002 ANNECY CEDEX  
Tél. : 50.51.18.82  
C.C.P. Lyon 927-59 y

**Colonie Suisse de Chamonix**

**Sortie annuelle de la Colonie Suisse juin 1989**

Poursuivant une tradition solidement établie, la Colonie Suisse de Chamonix a choisi, cette année, le canton d'Appenzell comme but de sa sortie annuelle.

Jeudi matin 22 juin, le car emmène tous les participants en direction de la Suisse par le Col de la Forclaz et Martigny.

La première étape est Zurich où le groupe arrive pour le déjeuner. Il est servi au restaurant Zeughauskeller sur la place de Parade. Ancien arsenal militaire, il fut transformé successivement en maison de commerce puis en brasserie, il y a une soixantaine d'années.

L'après-midi, le voyage se poursuit par bateau sur le lac de Zurich, jusqu'à Rapperswill, où certains vont pouvoir retrouver leurs racines. Cette petite ville a conservé précieusement son passé moyenâgeux, offrant au regard, dans son centre historique, des ruelles avec des maisons anciennes remarquables, un château qui abrite le Musée Polonais, le parc aux biches, etc...

La dernière étape de la journée est Wildhaus, station touristique d'hiver et d'été, du canton d'Appenzell. L'hôtel Hirschen, très confortable, accueille, pour la durée du séjour, les Suisses de Chamonix et leurs amis français.

Wildhaus est aussi la ville natale du célèbre réformateur suisse Hudrych Zwingli, dont on peut voir la maison familiale.

Le vendredi matin, départ pour le lac de Constance et la visite de l'île de Mainau, célèbre par son histoire puisqu'elle a vu le passage des Romains, des chevaliers teutoniques qui construisirent le château et son église. Célèbre surtout par le parc et les jardins d'aujourd'hui, créés par le Grand Duc de Bade dont la résidence d'été est devenue maintenant la propriété de son arrière petit-fils.

Sous sa direction, l'île est devenue un parc ravissant les admirateurs et amis des fleurs. A chaque saison, de nouvelles fleurs transforment de façon permanente le paysage et offrent aussi toutes les espèces, y compris les plus précieuses et les plus exotiques. Enfin, le talent des jardiniers se manifeste par la création de motifs animaliers remarquables.

La grande promenade se termine au restaurant de l'île, où chacun peut reprendre des forces après la longue marche de la matinée avant le retour à Wildhaus.

Mayenfeld est la première étape du samedi matin, petite commune où les Suisses vont pouvoir évoquer leur enfance. C'est ici, en effet, que Johanna Spyri a fait vivre et grandir sa célèbre héroïne Heidi, où l'on peut voir encore la maison où elle a grandi, la fontaine construite pour pérenniser son souvenir...

L'après-midi, c'est la descente du Massif du Santis qui culmine à 2 502 mètres et offre un panorama magnifique, au point de jonction du trois pays : Allemagne, Autriche et Suisse. Panorama que le mauvais temps nous empêchera malheureusement d'admirer. Le Santis est un lieu très apprécié pour le tourisme, tant d'hiver que d'été, mais aussi une station très connue pour ses équipements de météorologie et de télécommunication ultra-modernes.

Enfin c'est le but ultime du voyage : Appenzell. Très connu pour sa « Landsgemeinde » qui se réunit tous les ans en mai sur la grande place avec les « Bourgeois » portant le glaive à la ceinture, symbole de leur état d'hommes libres.

Le particularisme y éclate dès le premier abord, avec les maisons artistiquement décorées, aux toits arrondis, à l'architecture très caractéristique exprimant une volonté de maintenir une tradition qui persiste à la fois dans le langage, les costumes, les coutumes.

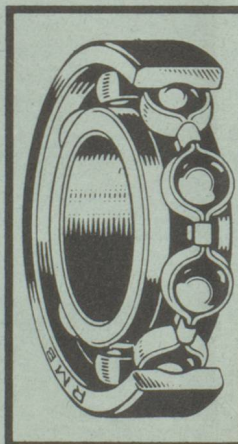
Et l'on regagne Wildhaus pour une dernière soirée qui est animée par un chœur local d'hommes.

Le dimanche matin voit le groupe prendre le chemin du retour, par le chemin des « flâneurs ». Il passe par Stein-Am-Rhein, à l'extrémité du lac de Constance, au bord du Rhin. Ville très ancienne, cité lacustre il y a 4000 ans, elle fut conquise par les Romains. Des moines bénédictins s'y installèrent au cours du premier millénaire. Un Duc de Souabe leur construisit un couvent : le couvent Saint Georges, joyau d'architecture médiévale. On y trouve, comme à Appenzell, de magnifiques maisons à colombages, ornées de peintures murales représentant des scènes diverses, la place de la Fontaine Tell, un remarquable musée de poupées.

Après le déjeuner à l'hôtel Adler, le voyage se poursuit par Schaffhouse, avec un arrêt promenade dans cette ville, jusqu'à Kybourg, petit village de 300 habitants, situé dans le canton de Zurich.

Il est célèbre par son château, dont on a retrouvé l'histoire jusqu'au début du deuxième millénaire et où se sont succédés les Comtes de Kybourg et Habsbourg qui ont régné sur la région.

Et c'est le retour avec la traditionnelle halte à Montreux au bord du lac pour le dîner, avant de regagner la région de Chamonix.



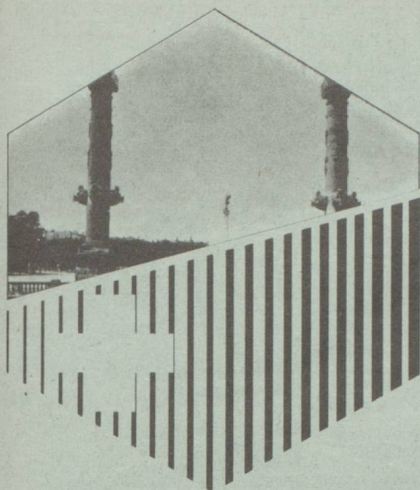
**le petit roulement pour les grandes performances** (pour arbre de 1 à 10 mm)

**Roulements miniatures BIENNE (suisse)**

Représentants

**WILLIAM BAEHNI**

147, RUE ARMAND SILVESTRE  
92403 COURBEVOIE Tél. 43 34 17 17



## BORDEAUX

Consulat général de Suisse  
14, Cours Xavier-Arnozan  
33080 BORDEAUX CEDEX  
Tél. : 16/ 56 52.18.65

### Message du Consul général

Chers compatriotes,

Il m'est agréable de saisir l'occasion de l'envoi du Messenger Suisse pour vous adresser mon plus cordial salut.

Succédant à M. le Consul général M. Robet Stauffer, lequel a pris à fin juillet une retraite méritée au terme d'une carrière de 46 ans au Département Fédéral des Affaires Etrangères, je vous adresse ce message quelques jours après être arrivé à Bordeaux avec ma femme. Nous nous trouvions auparavant en Amérique du Sud, plus précisément à Quito (Equateur). Venant ainsi d'un pays du Nouveau Monde, j'ai l'honneur de reprendre ici la direction d'une représentation qui jouit d'une longue tradition puisque son ouverture remonte à 1798, soit la même année que celle de l'établissement de la première légation de Suisse à Paris. Ancienneté et modernité peuvent être conciliées d'heureuse manière à plus d'un titre, au demeurant. C'est ainsi que les locaux de ce Consulat général ont dernièrement fait peau neuve, au terme de longs travaux de transformation et de rénovation.

Je tiens à remercier ici non seulement les autorités fédérales de Berne, lesquelles ont pris la décision de ces améliorations et des investissements correspondants, mais aussi mon prédécesseur et tout le personnel de cette Représentation qui a dû remplir sa tâche dans des conditions souvent difficiles pendant les travaux en question.

Mes collaborateurs et moi-même nous nous réjouissons de vous accueillir désormais dans les locaux ainsi mis à neuf, au Cours Xavier Arnozan à Bordeaux. Pour ma part, je me réjouis aussi des contacts que mes nouvelles fonctions me permettront de nouer avec beaucoup d'entre vous. Certes, je me

rends compte que la très grande extension de cet arrondissement consulaire — il s'étend des Pyrénées à la Touraine — pose des limites à mon vœu de connaître personnellement le plus grand nombre de compatriotes répartis dans les vingt-quatre départements que comprend cet arrondissement consulaire. Mais l'existence de diverses sociétés et groupements suisses en différents points géographiques de cette circonscription facilitera l'établissement de tels contacts. Dans cette perspective, je vous réitère mon salut le plus cordial, forme des vœux de bonheur et santé pour vous et vos familles, pour le succès de vos activités et vous dis : à bientôt.

Francis Cousin  
Consul général

notre sortie d'automne dans le Tarn-et-Garonne. Nous visitons la ferme du Mas de Monille, où nous pouvons observer des milliers d'oies et trois cent cinquante sangliers. Le propriétaire des lieux nous passionne par ses explications. Nous assistons au gavage des oies et dégustons des produits fabriqués à la ferme. Nous déjeunons copieusement au restaurant Bellevue à Baylus, puis nous suivons la visite guidée de St Antonin Noble Val, attrayant village médiéval. Finalement, après un départ sous la pluie, le temps s'éclaircit et nous gardons un excellent souvenir de cette journée.

La Secrétaire  
C. Brandt  
18, allée du Valois  
31770 Colomiers

HÔTEL-CLUB...  
**SUNWAYS**  
1938 - CHAMPEX  
(Valais-Suisse) LAC

Un hôtel où vous êtes reçus en amis

**REMETTEZ-VOUS EN FORME  
LOIN DE LA COHUE DES VILLES  
dans une station-village (1480-2200 m)  
SKI ALPIN - FOND - RAQUETTES**

7 jours pension complète 1920 à 2400 FF  
(réductions enfants). Mini-club gratuit dès 12 mois.  
Enfants gratuits ou à 50% en janvier et mars.

Remont. mécan. offertes aux enfants et jeunes.

Ambiance chaleureuse - Animation

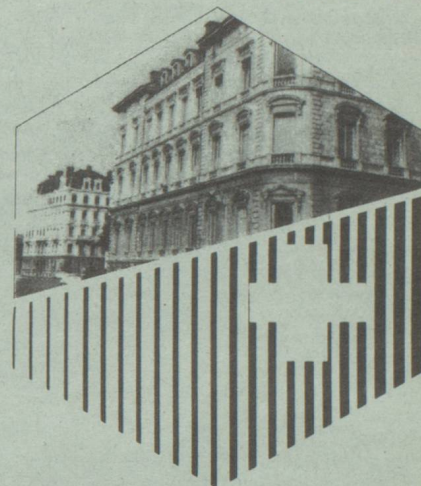
Ecrire ou téléphoner à M. Christine et Marc Laurant  
1938 CHAMPEX (Valais-Suisse) T. 19.41 (26) 83 11 22

## TOULOUSE

M. Alain Tissot  
Consul honoraire de Suisse  
36, Allée de Belle Fontaine  
31081 Toulouse Cedex  
Tél. : 61.40.45.33

### Société Helvétique de Bienfaisance de Toulouse

28 octobre 1989 : « Un jour de fin de lune il est rare qu'il ne pleuve pas ! » Malgré les prédictions de l'Abbé Alazard, nous organisons



## LYON

Consulat général de Suisse  
8, rue Godefroy  
69006 LYON  
Tél. : 78.93.51.34  
Adresse postale : B.P. 6408  
69413 LYON CEDEX 06

### Union Helvétique de Lyon

Cette année encore la « Bénichon » fribourgeoise a réuni, le 14 octobre 1989, une centaine de personnes.

La salle abondamment décorée de fanions suisses et fribourgeois, avait une belle allure de fête.

## Ecole Nouvelle de la Suisse Romande

*Choisissez l'expérience*

1012 Chailly - Lausanne

Scolarité complète de 3 à 18 ans. Orientation personnalisée  
EXTERNAT INTERNAT 5 jours ou 7 jours

Classes enfantines, primaires, collège. Certificat d'études.

Baccalauréat international. Maturité fédérale A, B, C, D, E.

Cours intensifs de français. Cours d'été à Champéry (juillet-août)

Renseignements, documentation, ☎ (021) 32 11 22

Début des cours : 6 septembre 1989

Le repas classique a eu beaucoup de succès. Le jeu des questions, mis au point par M. Chassot et agrémenté d'un beau lot, ainsi qu'une tombola richement dotée, ont donné beaucoup d'animation.

Pour terminer, place à la musique et à la danse jusqu'à une heure tardive.

Nous souhaitons renouveler régulièrement cette soirée typique, et remercions tous les participants et animateurs.

A l'année prochaine, venez nombreux.

R. Joye

#### Union Helvétique de Clermont-Ferrand

L'Arbre de Noël de notre Société a été fixé au **dimanche 17 décembre** à 15 heures, à la salle Notre Dame, rue de Lezoux, à Clermont-Ferrand.

Il sera projeté un film sur la Suisse et un film amusant pour les enfants. Ensuite il y aura des productions enfantines. A cet effet, je demande particulièrement aux parents de bien vouloir faire apprendre aux enfants une chanson ou une récitation pour cette fête de Noël.

Il sera offert à tous, petits et grands, une collation. Le père Noël passera ensuite pour récompenser tous les enfants par de magnifiques jouets, et pour terminer, il sera procédé au tirage de la tombola.

Nous comptons sur vous, pour que vous veniez nombreux participer à la joie de Noël avec vos enfants autour du sapin tout décoré et illuminé.

Je fais appel à tous les sociétaires pour que ceux-ci nous adressent de nombreux dons, pour nous aider à la pleine réussite de cette fête.

Je vous souhaite à toutes et à tous un joyeux Noël et une bonne année 1990.

A bientôt mes chers compatriotes.

Le Président,  
**Guy Chavannes**  
Sarceat  
63870 Orcines

#### Cercle Suisse du Pays de Gex

Programme des manifestations du Cercle  
**Dimanche 31 décembre 1989** : « Grand gala de la Saint Sylvestre »

Nous commencerons l'année 1990 avec le **vendredi 23 février, dès 19 h 30** : « Soirée raclette ». Début des inscriptions pour le voyage de l'Ascension du 21 au 26 mai.

**Samedi 10 mars 1990 à 19 heures** : Assemblée générale et repas annuel.

#### Les membres :

Nous avons le plaisir d'annoncer que plusieurs de nos membres ont fêté des noces de diamant, d'or ou d'émeraude.

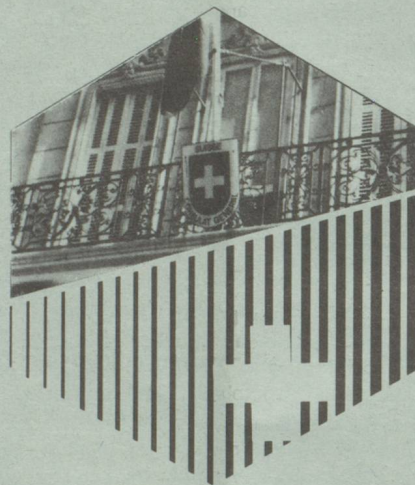
Il s'agit notamment de :

— **M. et Mme Philippe Gavillet**, de Gex (60<sup>e</sup> anniversaire) ;

— **M. et Mme Philippe Gery**, de Divonne (50<sup>e</sup> anniversaire).

— **M. et Mme Neuschwander**, de Saint-Genis (40<sup>e</sup> anniversaire).

Nous leur réitérons nos vœux de bonheur. Ces anniversaires prennent un relief très particulier cette année puisqu'en même temps, au moins une famille du Cercle était durement touchée.



#### MARSEILLE

Consulat général de Suisse  
7, rue d'Arcole  
13291 MARSEILLE Cedex 6  
Tél. : 91.53.36.65

#### Le Consulat général de Marseille communique

Des travaux importants sont en cours de réalisation au siège du Consulat général de Suisse. Ils dureront approximativement six mois. Depuis le 13 novembre 1989, des bureaux provisoires sont loués au **65, avenue du Prado 13006 Marseille**.  
Tél. : 91.78.51.61

#### Société Suisse de Marseille

#### Calendrier des prochaines manifestations :

— **Mardi 26 décembre 1989** à 16 heures : à la Maison Suisse, Arbre de Noël.

— **Samedi 6 janvier 1990** à 20 heures : loto de la S.S.M. au Grütli. Buffet froid.

— **Mardi 13 février 1990** à 18 heures : conférence de Mlle Françoise Beudon sur les Mystères de l'Île de Pâques, suivie d'un dîner. Initialement prévue pour le **vendredi 24 novembre 1898**, cette manifestation n'a pu se dérouler à la date prévue pour des raisons matérielles ; nous vous prions de bien vouloir nous en excuser.

— **Les vendredi 9 mars 1990 et samedi 10 mars 1990**, à 19 h 30 à la Maison Suisse : fondue.

Pour toutes ces manifestations, inscriptions et renseignements :

**Mme Corinne Ricci**, après 20 heures, Tél. : 91.81.88.98

**Mme Philippon-Wasser**, après-midi, Tél. : 91.52.62.94

**Maison Suisse, Mme Desmats**, Tél. : 91.53.20.29

**Groupe des jeunes** : diverses activités et manifestations sont prévues. Pour tous renseignements, téléphoner à :

**Mlle Renée Rebord**

ou **M. Rémi Rebord**,  
Tél. : 91.78.11.67.



**bronze acior s.a.**

27750 LA COUTURE-BOUSSEY (FRANCE)  
Téléphone : 32.36.75.54 + - Télex : ACIOR 770 050 F  
Télécopieur : 32.36.36.58

Depuis sa création, en 1928, spécialisée dans les

**CUPRO-ALUMINIUMS**

coulés par gravité en coquilles de précision  
Pièces pour toutes industries (5 Gr à 5 Kg)

ATELIERS DE FABRICATION DE COQUILLES ET D'USINAGE  
LABORATOIRE D'ESSAIS PHYSIQUES ET CHIMIQUES

PROCEDES  
SCHAAD  
Cupro-Aluminiums

#### GESTION TECHNIQUE E.G.O. P.M.E. P.M.I. CONSEIL DE DIRECTION

Organisons séminaire d'étude dans votre Firme, dans vos Bureaux, pour une période de 3 journées de 8 heures.

- Documentation sur simple demande
- Réponse sous 24 heures
- Déplacement Europe

**Bureau E.G.O.**  
**Aeschmann J.M**  
Route St Vincent de Tyrosse  
40230 Saubion - France  
Tél. : 58.77.20.87 (+ répondeur)  
Télécopieur : 58.77.25.09

## MONTPELLIER

### Société Helvétique de Montpellier

Les manifestations organisées par notre Société connaissent un succès qui va croissant. Plus de quatre-vingts personnes étaient ainsi réunies à Salasc, dimanche 15 octobre, pour une journée parfaitement réussie. Le comité a le plaisir de vous inviter à retenir d'ores et déjà les dates (dimanches uniquement) de nos rencontres prévues l'année prochaine, à savoir :

**4 mars** : Assemblée générale et visite du site de Montbazin.

**13 mai** : Visite du Musée Fleury à Lodève et de Saint-Jean-de-la-Blaquière.

**1<sup>er</sup> juillet** : Fête nationale (avancée) dans les environs de Saint-Jean-du-Gard.

**14 octobre** : Réunion à Agde, avec découverte des lieux antiques.

Tous les nouveaux arrivés dans la région sont bien sûr cordialement invités (contacter le Président **Jean-Paul Aeschlimann**

335, avenue Parguel  
34100 Montpellier)

Les membres régulièrement inscrits recevront une invitation en temps voulu pour chacune de nos sorties.

### Décès

Mme Alfred Schlick-Ramseyer a eu la douleur de perdre son mari, après une pénible maladie, au début du mois d'octobre. Il avait marqué les premiers pas de notre société par sa présence fidèle et chaleureuse et chacun d'entre nous gardera de lui un souvenir reconnaissant.

Nous assurons Mme Schlick de notre sympathie la plus profonde.

## VAR

### Amicale Suisse du Var

Le 17 septembre dernier, par un soleil radieux et une température agréable, un groupe de joyeux Helvètes du Var s'est lancé, au départ de Lorgues, sur les routes

du Haut Var en direction d'Entrecasteaux. La visite du château, avec son jardin à la française, fut riche d'enseignement. La restauration du château entreprise en 1949, est achevée, et les salles se prêtent magnifiquement aux expositions d'œuvres d'art. Le temps ayant passé agréablement, la visite des Grottes de Villecroze fut remise à l'après-midi.

La Vallée de la St Barthélémy se prêtant admirablement à la détente et au pique-nique, tout le monde se retrouva autour des tables pour le repas du midi.

Il fallut quitter ce lieu enchanteur pour nous diriger vers l'Abbaye du Thoronet, que nous visitâmes sous la conduite d'un guide diplômé qui sut nous imprégner du charme de ces vieilles pierres, et nous faire vibrer aux accents de quelques mesures de chant grégorien.

Rendez-vous fut donné à tous pour le 19 novembre à Saint-Antonin-du-Var, où nous avons organisé une journée familiale avec « choucroute party ».

Nous profitons de ce dernier numéro de l'année 1989 pour apporter à tous nos compatriotes du Var nos messages les plus cordiaux et nos meilleurs vœux pour 1990.

Le Comité

**R. Rouiller**

Hameau des Salettes  
83510 Lorgues

### Société Helvetia Société Suisse de Bienfaisance d'Avignon et de sa région

Le dimanche 22 octobre 1989 a eu lieu le repas traditionnel et toujours très apprécié de notre Société au restaurant « Le Robinson » à Beaucaire.

Quarante-trois compatriotes ont répondu présent à cette invitation.

Ce repas très chaleureux était organisé par M. Stauffer, Président de la Société ; nous avons eu le plaisir d'avoir parmi nous le Chancelier du Consulat Suisse de Marseille,

M. Ernest Steinmann, accompagné de son épouse et de son bébé, ainsi que M. Isurgost, stagiaire au Consulat.

A la fin du repas, un débat sur les problèmes des Suisses résidant à l'étranger occasionna un échange de point de vue (notamment sur l'assurance maladie, et sur des questions diverses).

C'est en fin d'après-midi que l'assemblée se dispersa en se disant à l'année prochaine.

Un grand merci à M. Stauffer pour ce repas.

La Secrétaire

**Renée Lacomoff**

### Pour tous vos contrats d'ASSURANCES

lecteurs du *Messenger Suisse*

industriels, commerçants

ou


simples particuliers

### Roland Schekroun

*Directeur*

*du cabinet d'Assurances E.P.A.*

vous réserve  
ses meilleures conditions  
avec le concours de

 **La Baloise** (France)

47, rue Le Peletier

75009 Paris

Ligne directe 40.16.96.95

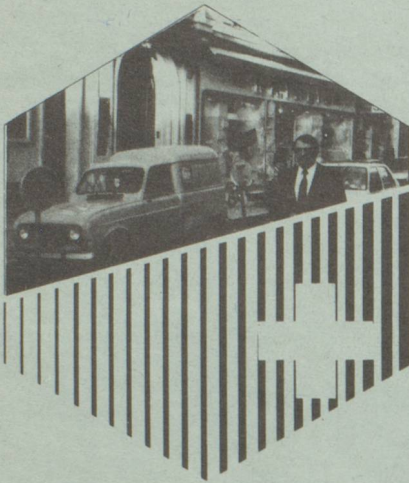
## François SULGER : PSYCHOLOGUE CONSEIL GRAPHOLOGUE

*vous apporte près de 20 ans d'expérience comme consultant pour :*

- vos problèmes de RECRUTEMENT
- la création et l'animation de SEMINAIRES de FORMATION
- une ASSISTANCE stratégique pour vos problèmes de communication de promotion d'image de marque
- un DIAGNOSTIC GRAPHOLOGIQUE ou un BILAN psychologique PERSONNEL

**16, avenue Reille, 75014 PARIS**

**Tél. (1) 45.89.04.73**



## NICE

Consulat de Suisse  
4, av. G. Clémenceau  
06000 NICE  
Tél. : 93.88.85.09 (2 lignes groupées)  
CCP 51 - 20 P - Marseille

### Message du Consul général

Chers compatriotes,

Les feux de ce très long, chaud et bel été sont à peine éteints que s'allument déjà les lumières des fêtes de fin d'année.

Je voudrais dès lors ne pas manquer de vous souhaiter un joyeux Noël et une bonne nouvelle année.

J'adresse des pensées particulières de réconfort aux personnes auxquelles ces lumières n'arrivent que tamisées, c'est-à-dire à tous ceux qui sont isolés, malades ou dans la peine.

Que 1990 vous soient à tous bénéfique. Ce sera là mon vœu sincère.

Charles Gillièron  
Consul général

### Société Suisse de Secours de Nice

Siège social : 21, rue Berlioz  
Tél. : 93.87.15.93

Chers compatriotes et amis,  
Après un 1<sup>er</sup> Août particulièrement réussi, une succulente raclette réunissant plus de soixante-dix de nos membres et sympathisants, c'est à la préparation de la fête de Noël que nous œuvrons maintenant : clowns, ventriloque, chanteuses, chanteurs, animeront cette soirée.

Papa Noël viendra, en personne, assure la distribution de jouets à tous les enfants présents. Un buffet pantagruélique avec orchestre et cotillons assureront la continuité de la fête, jusqu'à une heure avancée de la nuit.

Cette manifestation se déroulera à l'hôtel « Holiday in » de Nice, sous la haute présidence de M. Gillièron, Consul général.

Bienvenue à tous.

Pour tous renseignements, téléphoner au : 93.87.15.93

Le Président  
M. Jeanneret

### Société Suisse de Secours de Cannes

Après la trêve estivale, nos activités ont

repris le 2 octobre.

Le comité s'est réuni pour préparer les prochaines réunions et vous prie de bien vouloir noter les dates suivantes :

**21 janvier 1990** : repas amical, galette des rois, loto, jeux, etc...

**Avril 1990** : Assemblée générale courant avril, la date définitive n'est pas encore fixée, nous vous ferons parvenir des convocations individuelles.

Entre ces dates, nos réunions amicales du 1<sup>er</sup> lundi de chaque mois à 15 heures, au Caveau 30, notre siège rue Félix Faure, ont toujours beaucoup de succès et tous ceux et celles qui voudront se joindre à nous seront les bienvenus.

A l'occasion des fêtes de Noël et du Nouvel An, le comité de la Société Suisse de Secours de Cannes vous adresse ses meilleurs vœux.

Vice-Présidente  
D. Delasalle

Villa Dorith  
42, av. de la Roubine  
06150 Cannes-la-Bocca

*Financement de projet - Gestion patrimoniale*

*Evaluation - Rapprochement - Transmission d'Entreprises*

## Finance & Développement Conseils Conseil en Finance

1, bd de l'Oise, Immeuble Les Maradas, 95030 Cergy-Pontoise Cédex  
Tél. : (1) 34.22.30.02 - Télex : 608 730 - Fax : (1) 30.73.44.00

Paris - Cannes - Lausanne - Marbella - Monaco - Belfort

## PRINCIPAUTÉ DE MONACO

IMMOBILIER • ASSURANCES  
REAL ESTATE • INSURANCE  
IMMOBILIARE • ASSICURAZIONI  
IMMOBILIEN • VERSICHERUNGEN

# AGEDI

J. de Beer - Président

"L'Astoria"

26 bis, Bd. Princesse Charlotte

Monte-Carlo, MC 98000 Monaco

Tél. 93.50.66.00 - Télex 479 417 MC

Téléfax : 93.50.19.42 - Télétex 93.30.29.93