

Zeitschrift:	Le messenger suisse : revue des communautés suisses de langue française
Herausgeber:	Le messenger suisse
Band:	34 (1988)
Heft:	1
Rubrik:	Notre couverture : les "Trésors du Musée international d'horlogerie" de la Chaux de Fonds exposés au Louvre des antiquaires, Paris

Nutzungsbedingungen

Die ETH-Bibliothek ist die Anbieterin der digitalisierten Zeitschriften auf E-Periodica. Sie besitzt keine Urheberrechte an den Zeitschriften und ist nicht verantwortlich für deren Inhalte. Die Rechte liegen in der Regel bei den Herausgebern beziehungsweise den externen Rechteinhabern. Das Veröffentlichen von Bildern in Print- und Online-Publikationen sowie auf Social Media-Kanälen oder Webseiten ist nur mit vorheriger Genehmigung der Rechteinhaber erlaubt. [Mehr erfahren](#)

Conditions d'utilisation

L'ETH Library est le fournisseur des revues numérisées. Elle ne détient aucun droit d'auteur sur les revues et n'est pas responsable de leur contenu. En règle générale, les droits sont détenus par les éditeurs ou les détenteurs de droits externes. La reproduction d'images dans des publications imprimées ou en ligne ainsi que sur des canaux de médias sociaux ou des sites web n'est autorisée qu'avec l'accord préalable des détenteurs des droits. [En savoir plus](#)

Terms of use

The ETH Library is the provider of the digitised journals. It does not own any copyrights to the journals and is not responsible for their content. The rights usually lie with the publishers or the external rights holders. Publishing images in print and online publications, as well as on social media channels or websites, is only permitted with the prior consent of the rights holders. [Find out more](#)

Download PDF: 03.12.2025

ETH-Bibliothek Zürich, E-Periodica, <https://www.e-periodica.ch>

Notre couverture :

Les « Trésors du Musée International d'Horlogerie » de la Chaux de Fonds exposés au Louvre des Antiquaires, Paris

Construit de 1972 à 1974, le M.I.H. est en grande partie souterrain, recouvert d'un parc. Sa surface de 3 000 m² environ est notamment composée de deux salles d'expositions permanentes, d'une salle réservée aux conférences et aux expositions temporaires, d'un atelier de restauration et d'un centre de documentation.

La réussite architecturale et muséologique d'un M.I.H. est attestée par divers prix qui lui furent décernés, tels le « Prix européen du Musée de l'année 1978 », et par le succès rencontré auprès des cinquante mille visiteurs qui, chaque année, le découvrent.

Le public parisien peut admirer une cinquantaine des plus belles montres et horloges du M.I.H. au Louvre des Antiquaires jusqu'au 3 avril 1988. Cette présentation est accompagnée d'outils, de machines, d'établis, de peintures évoquant les diverses étapes de la fabrication horlogère.

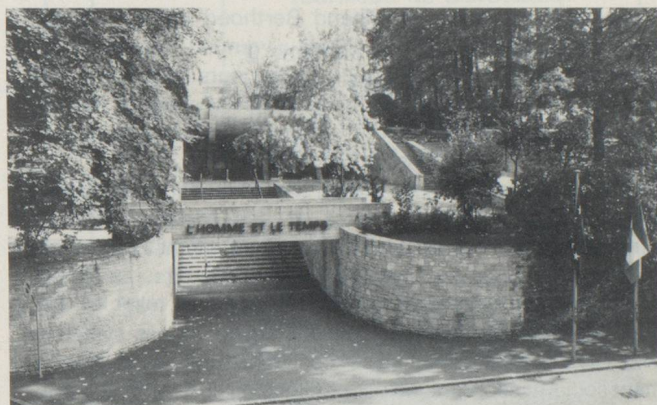
L'entablement marquant l'entrée du Musée International d'Horlogerie porte, en toutes lettres, une formule succincte, « L'Homme et le Temps », qui permet aux visiteurs d'appréhender immédiatement le thème fondamental de l'institution dans laquelle ils pénètrent : les relations de l'homme et du temps.

La vocation du Musée International d'Horlogerie est double : muséale et historique. Son premier dessein est de collectionner, exposer, étudier les instruments créés pour mesurer, comptabiliser, garder le temps. Le second est de mettre en évidence les efforts de l'humanité pour maîtriser le temps dans des systèmes de mesure, différents selon les époques et les lieux ; d'éclairer les diverses tentatives de l'homme pour analyser le concept du temps.

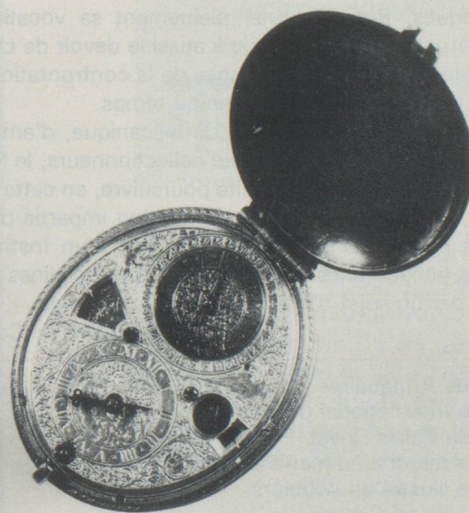
Présentant un ensemble de garde-temps choisis parmi ses « trésors », l'exposition du Louvre des Antiquaires révèle la richesse du Musée International d'Horlogerie et son importance dans le cadre général des collections d'horlogerie conservées par les musées. Elle met en valeur sa fonction première, celle de « conservatoire » d'instruments à mesurer le temps.

La sélection de pièces exposées illustre environ trois siècles de l'histoire des horloges mécaniques. Le luxe décoratif qui caractérise l'horlogerie de la Renaissance est évoqué par des montres somptueusement ornées d'émaux ou de gravures, et des horloges de table abondamment gravées d'entrelacs, dans le goût oriental. La technique horlogère de plus en plus perfectionnée du XVIII^e siècle - à laquelle s'allie, souvent, le raffinement d'un décor rocaille puis néoclassique - est représentée par des œuvres d'horlogers anglais et suisses. La remarquable précision atteinte au XIX^e siècle est rappelée par des pendules et des montres, dotées de diverses complications, dues à Abraham-Louis Breguet, Louis-Urbain Jürgensen, Ami Le Coultre, Ferdinand Bourquin.

Ce choix d'œuvres décoratives et techniques peut, sans doute, satisfaire le plaisir esthétique d'un amateur d'art et la curiosité d'un esprit attiré par les complexités d'un mécanisme. Il a aussi le mérite de souligner les « points forts » actuels des collections du Musée International d'Horlogerie : montres émaillées du XVII^e siècle, montres à complications du XIX^e siècle, pendules neuchâteloises, horloges de précision des XVIII^e et XIX^e siècles.



Entrée principale du musée souterrain « L'Homme et le Temps »,
La Chaux-de-Fonds/Suisse.



Montre à quantième, phases de lune et sonnerie.
Boîtier ovale. Fond et couvercle argent gravé. Cadran laiton doré.
Fusée à corde à boyau. Echappement à verge sans spiral.
Marc Girard, Blois 1593-1616.

Mais il faut observer que le Musée International d'Horlogerie ne recèle pas seulement des pièces d'horlogerie ancienne. Depuis sa fondation, en 1902, il recueille les chefs-d'œuvres de l'horlogerie contemporaine qui constitueront, dans quelques décennies, les fleurons de sa collection du XX^e siècle. Cette démarche, pleine de sagesse, favorisée par les prestigieuses fabriques d'horlogerie suisses, répond à sa destinée d'être un organisme vivant, accueillant tous les documents, qu'ils soient présents ou passés.

Dans l'article premier de son règlement, il est stipulé que le Musée International d'Horlogerie est « une institution à caractère interdisciplinaire illustrant l'histoire universelle de la mesure du temps ».

Au-delà de la conservation des objets, le Musée International d'Horlogerie s'attache à faire ressortir leur histoire artistique, technique, scientifique, économique qui est aussi celle d'hommes aux compétences variées : savants, horlogers, ouvriers des ateliers et des manufactures, orfèvres, émailleurs, ébénistes, bronziers. Les grandes expositions du Musée leur ont été consacrées.

Citons celles dédiées à Pierre Jaquet-Droz (1971), Abraham-Louis Breguet (1976), Ferdinand Berthoud (1984). La dernière, intitulée « La Main et l'Outil », rendait hommage aux obscurs ouvriers des fabriques, utilisateurs talentueux des centaines d'outils et de machines conservés par le Musée, dont quelques exemples sont intégrés à la présente exposition.

La mission assignée au Musée international d'Horlogerie dépasse l'histoire des montres et des horloges. Elle lui demande de prendre en compte tous les systèmes de mesure du temps conçus par l'homme, et leur histoire. Le Musée International d'Horlogerie a le rôle de mettre en relief les relations étroites, et riches en conséquences, de ces systèmes avec l'évolution des sciences et des techniques, le développement social et économique des civilisations où ils sont apparus. Si la mesure du temps a nécessité des efforts intellectuels considérables, la volonté de définir le temps a suscité des réflexions, non moins longues et ardues, qui s'expriment dans des œuvres scientifiques, littéraires, philosophiques, religieuses, artistiques. Pour assumer pleinement sa vocation, le Musée International d'Horlogerie a aussi le devoir de conserver et de présenter ces témoignages de la confrontation permanente et universelle de l'homme au temps.

Lieu de rencontre d'esprits férus de mécanique, d'amateurs d'art, d'ingénieurs, d'horlogers, de collectionneurs, le Musée International d'Horlogerie souhaite poursuivre, en cette fin du XX^e siècle, le développement de la mission impartie par ses fondateurs et, notamment par la création d'un Institut de recherches, accueillir des hommes de toutes disciplines et cultures, liés par un sujet d'intérêt commun, le temps.

Catherine Cardinal

Louvre des Antiquaires - Jusqu'au 3 avril 1988 : « Trésors du Musée International d'Horlogerie »

2, place du Palais Royal, Paris 1^{er}

Ouvert du mardi au dimanche, de 11 h à 19 h.

Catalogue illustré en couleurs.

Musée International d'Horlogerie

29, rue des Musées, 2300 La Chaux-de-Fonds (Suisse)

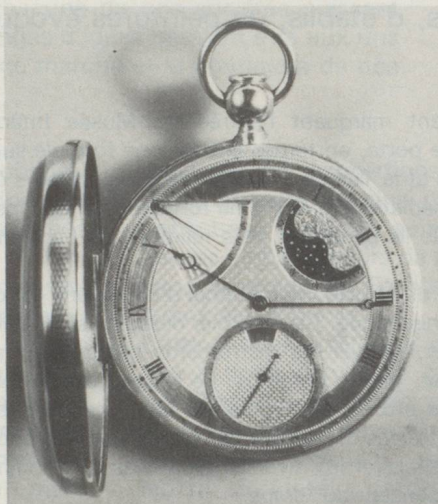
(039) 23 62 63

Ouvert de 10 h à 12 h et de 14 h à 17 h (sauf le lundi).

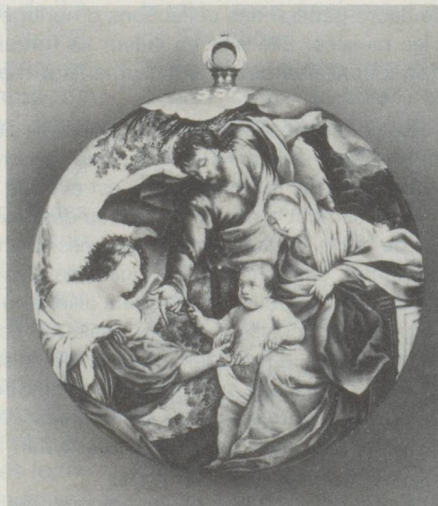


Montre à longitude n° 65
H. : 15 cm ; D. : 6 cm

Inscription gravée sur le cadran :
N 65 Ferdinand Berthoud 1796.



Montre perpétuelle (remontage automatique) d'Abraham-Louis Breguet. Vendue le 31.12.1791 au Duc de la Force, général et pair de France.



Montre émail « La Sainte Famille ».

Savonnnette or, bassine, avec peinture sur émail à l'extérieur et à l'intérieur.

Cadran émail peint, 1 aiguille or. Fusée à corde à boyau. Echappement à verge sans spiral. Goullons, Paris 1640-1660.



Montre or bassine émaillée et ciselée, très richement décorée de rinceaux et de fleurs. En médaillon, portrait de Philippe IV (1621-1665) roi d'Espagne. Fusée à corde à boyau. Echappement à verge sans spiral. Edmé Burnot, Bruxelles. Epoque 1650.



Horloge astronomique à 4 cadrans avec double tour d'heures : décimal et sexagésimal, quantième, lever et coucher du soleil à Paris, lat. 48° 50' 15". Mouvement à clé, à ressort. Echappement à cheville. Pendule compensateur à grill. Suspension à couteau. Antide Janvier, au Louvre n° 347, Paris, 1802 1751-1835

ENTREPRISE GENERALE DE PEINTURE

FRANCIS MONA

44, avenue de Seine
92500 Rueil-Malmaison
Tél. : 47.76.13.37

2 bis, rue de l'Oasis
92800 Puteaux
Tél. : 47.76.13.37

A louer

appartement à Bouscat
(banlieue de Bordeaux).

S'adresser à
Dupont Grasset,
40, rue de la Course
33000 BORDEAUX
Tél. : 56.44.40.61.

Conseils

en partages d'héritages
en Suisse:

Bilan, plan financier,
droit des successions, impôts,
droit des sociétés



Treuhand Sven Müller
Birkenrain 4
CH-8634 Hombrechtikon-Zürich
Tél. 055/42 21 21, Tlx 87 50 89 sven ch

En France

Alpaveige Association
Vacances de neige
heureuses et sportives
Enfants 8 - 12 ans
Noël-Février : Ski de fond
Pâques du 28/3 au 7/4 - Ski
alpin et fond
à Valloire/Savoie)
Documentation détaillée :
1, r. Giézendanner
78590 Noisy-le-Roi
Tél. : 34.62.67.93