

**Zeitschrift:** Le messenger suisse : revue des communautés suisses de langue française  
**Herausgeber:** Le messenger suisse  
**Band:** 27 (1981)  
**Heft:** 10

**Anhang:** [Nouvelles locales] : Lille, Mulhouse, Strasbourg  
**Autor:** Gaillard, H.

### **Nutzungsbedingungen**

Die ETH-Bibliothek ist die Anbieterin der digitalisierten Zeitschriften auf E-Periodica. Sie besitzt keine Urheberrechte an den Zeitschriften und ist nicht verantwortlich für deren Inhalte. Die Rechte liegen in der Regel bei den Herausgebern beziehungsweise den externen Rechteinhabern. Das Veröffentlichen von Bildern in Print- und Online-Publikationen sowie auf Social Media-Kanälen oder Webseiten ist nur mit vorheriger Genehmigung der Rechteinhaber erlaubt. [Mehr erfahren](#)

### **Conditions d'utilisation**

L'ETH Library est le fournisseur des revues numérisées. Elle ne détient aucun droit d'auteur sur les revues et n'est pas responsable de leur contenu. En règle générale, les droits sont détenus par les éditeurs ou les détenteurs de droits externes. La reproduction d'images dans des publications imprimées ou en ligne ainsi que sur des canaux de médias sociaux ou des sites web n'est autorisée qu'avec l'accord préalable des détenteurs des droits. [En savoir plus](#)

### **Terms of use**

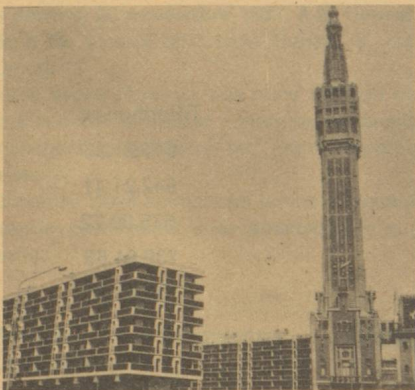
The ETH Library is the provider of the digitised journals. It does not own any copyrights to the journals and is not responsible for their content. The rights usually lie with the publishers or the external rights holders. Publishing images in print and online publications, as well as on social media channels or websites, is only permitted with the prior consent of the rights holders. [Find out more](#)

**Download PDF:** 02.05.2026

**ETH-Bibliothek Zürich, E-Periodica, <https://www.e-periodica.ch>**

## Activités des Sociétés

### LILLE



**Consulat de Suisse**  
28, place de la Gare  
59043 Lille Cedex

appelez le : (20) 06-46-07

#### Compte-rendu de la fête fédérale.

Le 8 juillet eut lieu la célébration (anticipée en raison des départs en vacances) de la fête fédérale dans le cadre idyllique de la réserve d'animaux de Genech.

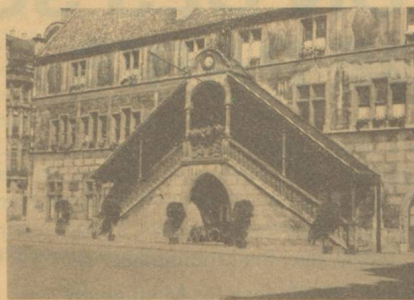
Le beau temps aidant, la participation fut particulièrement importante. 65 compatriotes et amis se trouvèrent réunis autour d'assiettes de charcuterie du Pays et de fours à râclette alimentés de fromage des alpages suisses rapporté tout spécialement par la Présidente du Club. L'ambiance fut très chaleureuse, dû en partie à la température estivale et aux fours à râclette et la soif grandissante nous fit oublier l'absence de pain. L'assistance écouta en silence le discours du Président de la Confédération, M. Furgler, (ponctué seulement de quelques cris des paons en liberté dans le bois) auquel succéda une allocution de M. le Consul Frochoux, traitant de la situation politique et économique actuelle de la Suisse.

Après le psaume suisse, la chanson suisse fut à l'honneur avec la prière patriotique, le Vieux Chalet et autres Ranz des Vaches.

Dans la gaieté et la satisfaction générale, cette belle et chaude soirée se termina vers minuit et nous prîmes congé les uns des autres, non sans souhaiter tout spécialement « bonne route » aux courageux compatriotes de la Somme qui n'avaient pas hésité de faire près de 200 km aller et retour pour fêter dignement la Patrie avec leur Consul et leur Vice-Consul au milieu de leurs amis du Club suisse.

H. Gaillard

### MULHOUSE



**Consulat de Suisse**  
19 a, rue du Sauvage  
B.P. 1027  
68050 MULHOUSE Cedex

#### Cercle suisse de Mulhouse

Notre excursion annuelle, à l'occasion de notre Fête Nationale, a eu cette année un éclat particulier.

Notre but était le Col du Klausen reliant Altdorf à Linthal.

Ayant fait part de nos projets à M. Alfred Weber, Président de la Commission des Suisses résidant à l'étranger, celui-ci nous a donné une magnifique réception au Château à Pro, très belle résidence seigneuriale utilisée par le canton d'Uri pour les banquets officiels.

Nous avons été accueillis par le « Landamann » du canton d'Uri et par MM. Weber et Ney.

Puis, nous avons déposé une gerbe sur la tombe des six jeunes filles d'Altdorf décédées la semaine précédente, englouties dans un éboulement.

Au cours de la rentrée, nous avons fait un arrêt au Col du Klausen et la nuit tombée, au Bözberg, où, mêlés à la population locale, nous avons pu admirer les feux de la liberté.

Actuellement nous préparons notre fête de Fondation du 10 novembre et la Fête de Noël du dimanche 6 décembre.

Le Comité

#### Société suisse Helvetia de Colmar et des environs

Le samedi 20 juin 1981, cinquante-trois membres et amis de la Société se sont donnés rendez-vous devant

l'ancienne maison Béranger pour partir en excursion dans leur Pays d'origine. Un autocar de luxe « dernier cri » des Etablissements Pauli les conduisit à Bâle, Egerkingen, Deitingen, Burgdorf, Weier. A Affoltern, une surprise peu commune attendait les excursionnistes : une promenade de deux heures avec quatre attelages à raison de deux chevaux chacun, pour jouir pleinement de l'inoubliable contrée de l'Emmental, avec un excellent repas. Retour par Willisau, Sursee, Zofingen. Une bonne ambiance régnait tout au long de la journée, ce qui procura beaucoup de satisfaction aux organisateurs. Le président, M. Emile Kel'er, après avoir adressé des remerciements à toutes et à tous, annonça que la prochaine rencontre serait pour la Fête Nationale du 1<sup>er</sup> Août.

Le 1<sup>er</sup> Août 1981, soixante membres et amis de la Société suisse se sont réunis à la ferme-auberge du Hunkelskritt à Sondernach pour commémorer dignement la Fête Nationale.

La délicieuse « tourte de la vallée » et le bon poulet en friture de la patronne, Mme Zinglé, ont été appréciés de tous. Une riche tombola a été tirée au courant de la soirée, faisant bien des heureux. Le patron de l'auberge semait la bonne ambiance et jeunes et moins jeunes dansaient aux sons de son accordéon. Un mini feu d'artifice, tiré par des membres, terminait cette soirée vers minuit.

Le Comité

### Musique d'Orelli

au service du client depuis 75 ans.

#### Pianos

« Le plus beau choix de l'Est »

#### Haute Fidélité spécialiste BO

#### Disques - Instruments

#### Partitions

2, place de la République

68100 MULHOUSE

Tél. : (89) 45-22-95

## STRASBOURG



CONSULAT DE SUISSE  
9, rue Président-Edwards  
Tél. : 88/35.00.70  
67000 STRASBOURG

### Club suisse Strasbourg

#### Les activités du club ont été nombreuses et variées :

En février, sous la conduite de M. Ribaut, nous avons visité le Conseil de l'Europe où nous avons pu voir 2 magnifiques films retraçant des activités bien souvent ignorées. Après un entretien dans une salle de réunion pour parlementaires, nous avons terminé la soirée par d'excellentes tartes-flambées.

Après l'Assemblée générale suivie d'un loto animé, au mois d'avril, Mme Waser nous emmena à travers Strasbourg pour une visite historique et nous avons découvert bien des aspects ignorés de notre ville.

Le mois de mai c'est la saison des asperges et celles d'Ittenheim que les époux Deutsch nous avaient commandées furent excellentes.

Le 21 juin un autocar bondé partait pour le Musée de l'Horlogerie à la Chaux-de-Fonds. Merveilleusement aménagé et de plus sur le sol natal, nous avons tous été impressionnés et passionnés par ses merveilles et la beauté de la région fit oublier le temps un peu gris.

Le 4 juillet, chez nos membres Oberlé-Schmitt, dans un magnifique cadre champêtre, au bord de l'eau avec saucisses grillées et fromage d'Appenzell, nous fêtions dignement la Commémoration du 1<sup>er</sup> Août.

Après la coupure des vacances, nous prévoyons :

- le 16 octobre : soirée choucroute-loto,
- le 14 novembre : soirée tour de Suisse culinaire, orchestre-jeux,
- le 12 décembre : fête de Noël.

### Nancy

JO

La Société Suisse-France vient d'entamer une nouvelle saison de sa longue existence — elle a fêté son centenaire en 1975 ! — par une fête de tir à Champigneulle le 27 septembre. Les lotos et belotes reprendront le 10 octobre à la Brasserie Sainte-Anne, 2, avenue Sainte-Anne à Laxou, à 20 h 30. Elles ont lieu le premier samedi de chaque mois, en général, et les suivantes sont fixées aux 14 novembre et 5 décembre.

La fête de Noël se déroulera le 19 décembre à la Salle des Meuniers, 55, rue de la Colline à Nancy. L'après-midi, devant le sapin illuminé, le Père Noël distribuera des friandises aux enfants qui auront tout d'abord chanté et récité ; le soir, une choucroute avec musique d'ambiance permettra aux parents de fêter eux aussi Noël.

Une fois de plus, nous souhaitons que la grande variété de nos activités qui se déploieront tout au long de l'année nous amène un grand nombre de nos compatriotes de la région. Notre président, M. Jean-Jacques Flückiger, chemin des Siflets à Nancy, tél. : (8) 396.25.94, se tient à la disposition de chacun pour tout renseignement.

La section de Paris de la S.P.S.A.S. vient d'éditer dans un tirage limité à 100 exemplaires, sous encartage de soie verte un très beau recueil de 20 gravures de technique et d'artistes différents au prix très modique de 650 F.

Les amateurs peuvent consulter le recueil et y souscrire à la Galerie suisse de Paris, 17, rue Saint Sulpice, Paris 6<sup>e</sup>, du mardi au samedi de 14 h à 19 heures.

# Suisses de France

# POUR VOTER EN SUISSE

INSCRIVEZ-VOUS

AUPRES  
DE  
VOTRE  
CONSULAT

**Double-Nationaux : Attention !  
Pour vous aussi  
Le Fonds de solidarité  
est une bonne affaire !**

Comment vous sentez-vous à l'étranger ?  
Que se passe-t-il dans le pays où vous travaillez ?  
Qu'en est-il de votre avenir ?  
Que diriez-vous d'une **indemnité forfaitaire** en cas de perte de vos moyens d'existence à la suite d'événements politiques ?  
Que diriez-vous d'un **capital-épargne** en Suisse ?  
Renseignez-vous au **Fonds de solidarité des Suisses de l'étranger**, Gutenbergstrasse 6, CH-3011 Berne.



**A VOTRE DISPOSITION**

au 10, rue Minard  
92 ISSY-LES-MOULINEAUX  
Téléphone : 645-21-36

- hospitalisation médicale
- consultations spécialisées
- laboratoire d'analyses médicales
- radiologie
- kinésithérapie
- électro-cardiogramme — électro-encéphalogramme — soins infirmiers en externe.

Admission en hospitalisation et présence médicale : 24 heures sur 24. Sur rendez-vous pour les consultations, analyses et autres actes médicaux.

Principales consultations : médecine générale, médecine interne, diabétologie, neuro-psychiatrie, dermatologie, nutrition et obésité, cardiologie, gynécologie, rhumatologie.

Conventionné par la Sécurité sociale. Agréé par les mutuelles. Prise en charge directe par ces organismes au maximum autorisé.