

**Zeitschrift:** Le messenger suisse : revue des communautés suisses de langue française  
**Herausgeber:** Le messenger suisse  
**Band:** 27 (1981)  
**Heft:** 5  
  
**Rubrik:** Claves

### **Nutzungsbedingungen**

Die ETH-Bibliothek ist die Anbieterin der digitalisierten Zeitschriften auf E-Periodica. Sie besitzt keine Urheberrechte an den Zeitschriften und ist nicht verantwortlich für deren Inhalte. Die Rechte liegen in der Regel bei den Herausgebern beziehungsweise den externen Rechteinhabern. Das Veröffentlichen von Bildern in Print- und Online-Publikationen sowie auf Social Media-Kanälen oder Webseiten ist nur mit vorheriger Genehmigung der Rechteinhaber erlaubt. [Mehr erfahren](#)

### **Conditions d'utilisation**

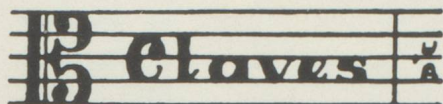
L'ETH Library est le fournisseur des revues numérisées. Elle ne détient aucun droit d'auteur sur les revues et n'est pas responsable de leur contenu. En règle générale, les droits sont détenus par les éditeurs ou les détenteurs de droits externes. La reproduction d'images dans des publications imprimées ou en ligne ainsi que sur des canaux de médias sociaux ou des sites web n'est autorisée qu'avec l'accord préalable des détenteurs des droits. [En savoir plus](#)

### **Terms of use**

The ETH Library is the provider of the digitised journals. It does not own any copyrights to the journals and is not responsible for their content. The rights usually lie with the publishers or the external rights holders. Publishing images in print and online publications, as well as on social media channels or websites, is only permitted with the prior consent of the rights holders. [Find out more](#)

**Download PDF:** 25.02.2026

**ETH-Bibliothek Zürich, E-Periodica, <https://www.e-periodica.ch>**



Alpha-Fnac  
Les Éditions Claves  
Pro-Helvetia

En collaboration avec le département  
« Disques classiques » de Fnac-Forum pré-  
sentent :

**Du 11 au 15 mai à 17 h 30**

Une semaine de musique classique avec  
démonstrations sur instruments baroques et  
modernes.

**1. Lundi 11 mai à 17 h 30**

Le Trombone  
avec le Quatuor de trombones Branimir Slo-  
kar. Oeuvres du 16<sup>e</sup> au 20<sup>e</sup> siècle, entre autre  
le concerto pour 4 trombones et percussion  
de Jean Daetwyler.

**2. Mardi 12 mai à 17 h 30**

Ricardo Requejo, (Diapason d'or 1980).  
Approche de l'Ibéria de Isaac Albéniz.

**3. Mercredi 13 mai à 17 h 30**

Différents aspects de la flûte à bec dans le  
répertoire ancien et moderne avec Conrad  
Steinmann. Oeuvres du 16<sup>e</sup> au 20<sup>e</sup> siècle  
pour diverses flûtes à bec et flageolet.

**4. Jeudi 14 mai à 17 h 30**

L'orgue de table. Un aspect inhabituel de  
l'orgue avec Hannes Meyer.

**5. Vendredi 15 mai à 17 h 30**

Flûte traversière et clavecin avec Peter-  
Lukas Graf et Joerg Ewald Daehler. Oeuvres  
de Mozart, Bach, Rameau, Burkhard,  
Honegger.

Auditorium Fnac-forum  
(entrée libre)  
niveau 3 du forum

Concerts à la Conciergerie  
(Disques Claves/Pro-Helvetia)

**1. Mercredi 13 mai à 20 h 30**

Peter-Lukas Graf, flûte.  
Joerg Ewald Daehler, piano. Oeuvres  
de Schubert, Mieg et Burkhard.

**2. Jeudi 14 mai à 20 h 30**

« Winterreise » de Schubert, version origi-  
nale avec Ernst Haefliger, ténor et Joerg  
Ewald Daehler, piano sur l'instrument  
original de Franz Brodmann (Vienne 1820).

Prix des places :

Renseignements :

Association Théâtre et musique :  
233.85.50

Disques Nouveautés

Wolfgang Sawallisch Piano  
Residenz-Quintett Muenchen.

Franz Danzi/Quintette en ré mineur op.41  
pour piano, hautbois, clarinette, cor et bas-  
son.

Ludwig Spohr/Quintette en do mineur op.52  
pour piano, flûte, clarinette, cor et basson.  
Claves D 8101 LP et MC.

Ce nouvel enregistrement avec le  
« Residenz-Quintett München » en copro-  
duction avec la radio bavaroise revêt un inté-  
rêt tout particulier, grâce à la participation du  
pianiste Wolfgang Sawallisch. Le pianiste et  
chef d'orchestre mondialement connu inter-  
prète la partie piano cruciale et pleine de  
charme des deux quintettes qui marquent  
très nettement le contraste entre le piano et  
les instruments à vent.

Les œuvres de Danzi et Spohr nous tou-  
chent par leurs motifs mélodieux qui s'im-  
priment aisément dans la mémoire, par leur  
grande harmonie et la beauté de leur sono-  
rité. Il faut aussi relever les effets très variés  
de l'instrumentation : le son sombre et  
velouté de Danzi et le timbre clair et léger de  
Spohr.

**Chante Orgue Chante 2.**

Hannes Meyer, orgue.

Le devin du village, Rousseau/Prélude  
« Actus tragicus », Bach/Menuet,  
Beethoven/Chant indien, Dvorak/Lied sans  
paroles, Mendelssohn/d'Häx de Warten-  
stein, Schottisch/La Bataille de Tolède,  
Cabanilles/Vieille marche bernoise,  
tradition/Sais-tu combien il y a d'étoiles,  
improvisation Hannes Meyer/Marche de  
« York Corps », Beethoven/Couvre-feu,  
Niggli/Marche polonaise, Haydn/Semper  
fidelis Sousa.

Claves D 8102 LP et MC.

L'intention de Hannes Meyer est de faire  
connaître les multiples possibilités d'expres-  
sion de l'orgue et de sensibiliser un large  
public. Il s'est dévoué à cette tâche avec  
passion et ses concerts hors du convention-  
nel provoquent un grand enthousiasme. Sa  
joie de jouer, son talent d'improvisation ont  
donné à l'orgue, roi des instruments, de nou-  
veaux amis. Hannes Meyer en a été récem-  
ment récompensé par un prix des autorités  
du canton des Grisons.

« Selon ma conception, la musique doit con-  
tribuer au renouvellement du corps et de  
l'esprit ». Hannes Meyer.



**hôpital suisse de paris**

10 rue Minard 92130 Issy les Moulineaux Tél. 645.21.36

**L'Hôpital suisse**

Au terme de longues négociations menées,  
tant auprès de la Direction Départementale  
des Affaires Sanitaires et Sociales qu'auprès  
de la Caisse Régionale d'Assurance Maladie,  
l'hôpital suisse a ouvert son service de  
moyens séjours depuis le 1<sup>er</sup> avril 1981.

A cet effet rappelons les définitions exactes  
qui classent les séjours différents dans tout  
hôpital.

**MOYENS SEJOURS :** « Unité où les soins  
donnés sont destinés à assurer, après la  
phase aiguë de la maladie, le prolongement  
des soins actifs ainsi que les traitements  
nécessaires à la réadaptation **en vue du  
retour à une existence autonome** ».

Cette définition, à laquelle nous devons  
obligatoirement nous tenir, sous peine de  
déclassement de nos services est fort diffé-  
rente de celle du long séjour :

**LONGS SEJOURS :** « Unité de soins desti-  
née à l'hébergement de personnes n'ayant  
plus leur autonomie de vie et dont l'état  
nécessite une surveillance médicale constan-  
te et des traitements d'entretien ».

Depuis le 1<sup>er</sup> avril 1981, l'Hôpital suisse a  
donc une capacité d'accueil de 132 lits répar-  
tis de la façon suivante :

Médecine aiguë.....	96 lits
dont Médecine interne :	36 lits
Gériatrie :	48 lits
Diabétologie 12 lits	
Moyens séjours.....	36 lits
	132 lits

Pour les services de médecine aiguë, la  
durée moyenne de séjour ne doit pas excé-  
der vingt jours.

Pour le service de Moyen séjour, la durée  
moyenne de séjour ne doit pas excéder qua-  
tre vingt dix jours.

(A tous nos abonnés, nous recommandons  
chaleureusement « notre Hôpital ». Ayant  
eu l'occasion de m'y rendre régulièrement  
j'ai été frappée non seulement par la pro-  
preté qui y règne, mais surtout par la qualité  
des soins, le côté humain des médecins et  
infirmières. Petit, oui, mais en réalité **un  
grand hôpital au sens propre du terme.**  
Réd.)