

Zeitschrift: Le messenger suisse : revue des communautés suisses de langue française
Herausgeber: Le messenger suisse
Band: 26 (1980)
Heft: 10

Anhang: [Nouvelles locales] : Paris
Autor: N. S. / M. S.

Nutzungsbedingungen

Die ETH-Bibliothek ist die Anbieterin der digitalisierten Zeitschriften auf E-Periodica. Sie besitzt keine Urheberrechte an den Zeitschriften und ist nicht verantwortlich für deren Inhalte. Die Rechte liegen in der Regel bei den Herausgebern beziehungsweise den externen Rechteinhabern. Das Veröffentlichen von Bildern in Print- und Online-Publikationen sowie auf Social Media-Kanälen oder Webseiten ist nur mit vorheriger Genehmigung der Rechteinhaber erlaubt. [Mehr erfahren](#)

Conditions d'utilisation

L'ETH Library est le fournisseur des revues numérisées. Elle ne détient aucun droit d'auteur sur les revues et n'est pas responsable de leur contenu. En règle générale, les droits sont détenus par les éditeurs ou les détenteurs de droits externes. La reproduction d'images dans des publications imprimées ou en ligne ainsi que sur des canaux de médias sociaux ou des sites web n'est autorisée qu'avec l'accord préalable des détenteurs des droits. [En savoir plus](#)

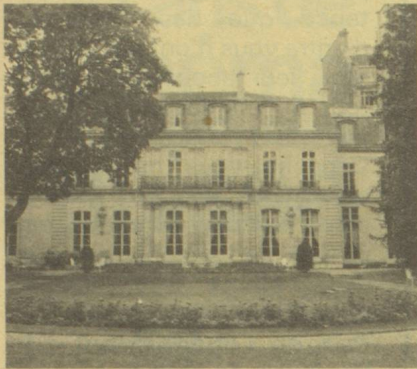
Terms of use

The ETH Library is the provider of the digitised journals. It does not own any copyrights to the journals and is not responsible for their content. The rights usually lie with the publishers or the external rights holders. Publishing images in print and online publications, as well as on social media channels or websites, is only permitted with the prior consent of the rights holders. [Find out more](#)

Download PDF: 05.04.2026

ETH-Bibliothek Zürich, E-Periodica, <https://www.e-periodica.ch>

PARIS



Ambassade
142, rue de Grenelle
Tél. : 550-34-46

Départ de Maître Alain Berthoud
Avocat-conseil près
l'Ambassade de Suisse à Paris

C'est avec infiniment de regrets que nous avons appris le retour en Suisse de Maître Alain Berthoud qui, pendant près de 25 ans assumait la charge d'avocat-conseil auprès de notre Ambassade. Né en 1925 à Colombier (Nchtel), A. Berthoud fit ses études à Neuchâtel, Sion et obtint sa licence de droit à l'Université de Neuchâtel. Etudes qu'il poursuivit aux Universités de Tübingen et de Hambourg. Juriste de 1952 à 1954 auprès de la Société financière Ufitec à Zürich (dépendant à l'époque du Crédit suisse), il reprit le 1er janvier 1955 l'étude de Pury et Gentizon, à Paris. Docteur en droit de l'Université de Neuchâtel, c'est en janvier 1956 qu'il devint avocat-conseil de l'Ambassade de Suisse à Paris. En juillet 1959, il épousait Janine Carbonnier, dont il eut deux enfants, Jean et Christine.

Ses activités professionnelles à Paris furent nombreuses : établissement d'attestations de droit suisse en application de la Convention franco-suisse du 15 juin 1869, à l'intention des notaires et des tribunaux français; défense des intérêts en France des Suisses domiciliés en Suisse; contacts avec les banques parisiennes; règlements de successions; problèmes de droit privé international; résolutions de problèmes fiscaux franco-suisses; consultations diverses pour les Suisses de France; gestion de biens mobiliers et immobiliers; mandataire de sociétés suisses; administration juridique de sociétés françaises dont les actionnaires majoritaires sont suisses; interventions en faveur des Suisses rencontrant des difficultés avec l'administration française (Ministère des Finances surtout); responsable des problèmes juridiques de l'Ambassade de Suisse en liaison permanente avec elle et ses consulats en France; arbitrage en qualité de président de tribunaux arbitraux de la Chambre de Commerce Internationale à Paris.

Tout ceci pour son activité professionnelle. Mais il en est une exceptionnelle, concernant son activité sociale en faveur de la Communauté suisse de Paris, à laquelle il est indis-

LA FEDERATION DES SOCIETES SUISSES DE PARIS
ET
LE GROUPE D'ETUDES HELVETIQUES DE PARIS

convient les Suisses de la Région Parisienne à une

Réunion d'Information Civique

LE JEUDI 30 OCTOBRE, à 20 H 15

à la Porte de la Suisse,

11 bis, rue Scribe, PARIS 9^e

Métro Opéra

Les Conseillers Nationaux Richard Muller (Berne)
et Gilbert Baechtold (Lausanne)

présenteront les

sujets de la votation fédérale du 30 novembre

Un débat suivra

Sur la participation des Suisses de l'Etranger

à la vie politique suisse

Entrée libre

pensable d'associer sa femme, Janine. Que de Noël n'ont-ils pas passés auprès de nos anciens de la Maison suisse de retraite ! Que de visites, d'appuis moraux n'ont-ils pas prodigués auprès de nos compatriotes. Janine Berthoud, en particulier, fut l'animatrice des Noël de la S.H.B., du Comité des « Dames de la Couture », des infirmières de Bon-Secours, elle-même diplômée en pédiatrie. Toujours à la disposition de ceux qui en avaient besoin, j'ai rarement vu un couple aussi disponible au sein de la colonie suisse. Qu'ils en soient ici publiquement remerciés au nom de la Communauté suisse de Paris. Maître Alain Berthoud occupe dorénavant un poste important auprès du service juridique de l'Etat de Neuchâtel et nous leur souhaitons une nouvelle brillante carrière.

N.S.

Pour lui succéder, l'Ambassade a fait appel à :

Maître Philippe Lette
Avocat au barreau de Paris
3, rue du Boccardor
75008 PARIS
Tél. 723.62.03, Téléx 640274

dont le mandat a pris effet le 1er août 1980. Le père de Maître Lette est, depuis de longues années, avocat-conseil de l'Ambassade de Suisse à Ottawa et du Consulat général de Suisse à Montréal; co-fondateur de la Chambre de commerce canado-suisse dont il est le conseiller juridique, il joue au sein de la communauté et des milieux économiques

suisses de l'est du Canada un rôle important. Aussi, son fils Philippe a-t-il eu l'occasion de se familiariser avec les responsabilités et les tâches d'un avocat-conseil. L'étude qu'il dirige à Paris jouit d'une réputation internationale: depuis plusieurs années, Maître Philippe Lette est en contact avec les représentants des firmes suisses établies en France et entretient des rapports avec nos banques. Familier de notre pays - sa mère est Neuchâteloise - il y effectue de fréquents voyages d'affaires et a créé d'étroites relations avec des confrères suisses. Depuis deux ans, membre de la Chambre de commerce suisse à Paris, il connaît les problèmes fondamentaux de notre industrie en France.

Maître Philippe Lette saura, nous n'en doutons pas, très rapidement établir des liens étroits avec les représentants de nos grandes firmes. Il nous a, par ailleurs, assuré de son dévouement envers la communauté suisse de Paris, qui trouvera en sa personne quelqu'un de jeune, de dynamique et de compétent.

L'Ambassadeur de Suisse
p.o. F. Pianca

PRO TICINO
CASTAGNATA
le 23 novembre 1980 à 17 h.

Porte de la Suisse
11 bis, rue Scribe
75009 Paris

Le carnet du Messager suisse Décès

Notre ami André Junod n'est plus. Il est décédé à Lausanne le 18 août trois semaines après une importante intervention chirurgicale.

Il est difficile de dire toute l'affliction qui est la nôtre, les mots nous paraissant faibles pour exprimer toute la tristesse que nous ressentons à la disparition de cet ami exceptionnel. Il est difficile de réaliser que nous ne verrons plus, dans nos réunions et celles de l'A.P.G.I.S., André Junod et son épouse, couple exemplaire, symbole d'un savoir vivre et d'une jeunesse de caractère jamais altérés par les années.

Rien ne laissait prévoir cette fin brutale car huit jours avant l'opération, nous déjeunions joyeusement à Villars, charmante station qu'il aimait particulièrement et où nous nous retrouvions chaque année. Il parlait du voyage à Porrentruy où il avait participé au pèlerinage de l'A.P.G.I.S., du prochain pique-nique du Cercle Suisse Romand, de Lugano où il devait assister aux Journées des Suisses à l'Etranger démontrant ainsi tout l'intérêt qu'il portait encore à nos institutions et aux problèmes de nos communautés.

Cet intérêt, il l'a manifesté toute sa vie par son activité dans nos sociétés : l'Union Sportive, le Cercle Suisse Romand, nos œuvres sociales entr'autres et plus particulièrement à l'Harmonie Suisse de Paris où il était entré en 1921. Aimant le chant, il a pendant une cinquantaine d'années apporté son précieux concours à cette association dont il fut Vice-Président. Porte drapeau également, c'est avec fierté qu'il déployait, aux fêtes et manifestations, l'emblème à croix blanche de l'Harmonie Suisse.

Originaire de Sainte-Croix, patriote sincère ayant le sens du devoir à accomplir, mobilisé en 1939 à l'Etat-Major des Territoriaux à Lausanne où il resta durant toute la guerre, il revint à Paris avec le grade de Sergent-Major. Il fut aussi l'instigateur et participa à la réalisation du récent jumelage Pully - Saint-Mandé.

Nous nous souviendrons tous d'André Junod, homme loyal, sincère et fidèle ami, joyeux convive aimant à raconter des « histoires vaudoises ». Nous nous souviendrons de sa gaieté, de sa jeunesse d'esprit qui, pour nous, connaissant son âge, étaient une source de jouvence où nous pouvions puiser l'espoir d'une vieillesse à son image.

Mais nous pensons aussi à Madame Junod, à sa peine, à la douleur de cette séparation après une union de plus de soixante ans. Nous lui disons, ainsi qu'à ses enfants Irène et André-Pierre, toute notre affection et notre profonde sympathie.

M.S.

Nous apprenons également le décès accidentel du petit-fils de Monsieur et Madame E. Bieri à qui nous adressons nos plus sincères condoléances.

Réd.

« Dame débutant leçons de chinois en octobre cherche coéquipières pour entraide réciproque

et bénéficiaire

tarif cours semi-privés.

Ecrire à H. Blot

8, rue Castellane 75008 Paris »

TEMPLE DE PENTEMONT

106, rue de Grenelle, Paris 7^e
Mardi 21 octobre 1980, à 20 h 30
Elisabeth Maury-Camatte, soprano,
Violette Ley-Lepetit, orgue,
Renata Steiner, orgue,

CHORALE DE PENTEMONT

Ensemble 12 (Violon solo :
Philip Bride)
Dir. Eddy Oelschlagler
F. Mendelssohn :
Psaumes 95, 98, 115
Participation au frais : 30 Fr.
Etudiant : 15 Fr.

EXPOSITION ANNUELLE DES PEINTRES, SCULPTEURS ET ARCHITECTES SUISSES DE LA SECTION DE PARIS

Les jeudi et vendredi
4 et 5 décembre
de 12 heures à 19 heures
à la Porte de la Suisse
(métro Opéra)

SOCIÉTÉ SUISSE DE GYMNASTIQUE DE PARIS

La Marche d'Automne de la Société de Gymnastique de Paris aura lieu le 5 Octobre 1980 dans la Forêt d'Armainvilliers. Le lieu de rassemblement est situé place Daumesnil-Félix Eboué à 8 h et demi.

Pour tous renseignements, s'adresser au Président Alfred Ammon, 16, rue Taine, 75012 Paris, Téléphone : 307.61.43.

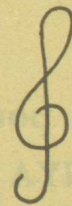
Qu'est-ce que le Service juridique gratuit du Cercle Commercial Suisse ?

Je crois qu'il est équitable et juste de poser cette question. Nombreux sont les adhérents de notre Association qui ignorent l'existence même de ce « Service ».

A une époque où la vie devient de plus en plus compliquée, que ce soit à la maison, dans la rue ou au travail, il est indispensable de connaître ses droits, comme aussi ses devoirs et ses responsabilités. C'est précisément, pour pouvoir se renseigner en cas de litiges découlant de tous ces rapports, que ce Service juridique gratuit a été créé. Il est dirigé depuis plus de 30 ans par : Maître Chaplain, 10, rue des Messageries (5^e étage gauche), 75 - Paris 10^e. Tél. : 770.17.46, qui habite la même maison que le Cercle.

Pour prendre rendez-vous, prière d'écrire ou de téléphoner, de préférence entre 10 et 12 h.

PARIS



Vous qui aimez chanter, venez renforcer les rangs de l'Union Chorale Suisse.

Nous formons une équipe très amicale et le comité ainsi que les choristes seront heureux de vous accueillir.

Répétitions tous les mercredis à 19 h 30 à l'O.N.S.T.

11 bis, rue Scribe, Paris 9^e

Renseignements :
le président, E. Fischer
Tél. : 867.37.63

Le Caquelon

Restaurant de spécialités
suisses

fondues — raclettes

43, grande rue 78240 Chambourcy

Tél. 965-28-41

*Ouvert tous les soirs et dimanche midi
Fermé le dimanche soir et le lundi*

Au centre du village près de
l'église, à 2 km de ST GERMAIN EN
LAYE par la RN 13, direction
Mantes.

LUNETTERIE SUR MESURES

OPTOMETRIE

A. BRACK

opticien diplômé d'optique d'Iéna
opticien diplômé d'Etat

VERRES DE CONTACT



128, Av. Charles de Gaulle
92200 Neuilly-sur-Seine
métro : Sablons
et Pont-de-Neuilly
Tél. : 722-97-82

1, rue A.-Mounié
92160 ANTONY
métro : Antony
Tél. : 666-03-86

ENTREPRISE GENERALE
DE PEINTURE

FRANCIS MONA

39, avenue de Seine
92500 Rueil-Malmaison
Tél. : 776-13-37

2 bis, rue de l'Oasis
92800 Puteaux
Tél. : 776-13-37

PEINTURE - DECORATION
PAPIER PEINT - VITRERIE
RAVALEMENT



6, Rue Désiré Lelay 93200 ST DENIS

Tél. : 820.72.05 R.M. 2016.72.75.93

Jacky SUAREZ

SOCIÉTÉ NOUVELLE DU

"BRONZE ACIOR"

"PROCÉDÉS SCHAAD"

S. A. AU CAPITAL DE 1.078.400 F

Siège Social : 27540 IVRY-LA-BATAILLE (Eure)

Usine : 27750 LA COUTURE-BOUSSEY (Eure)

Téléphone : (32) 36-40-58

Télex : ACIOR 770.050 F

Depuis sa création, en 1928, spécialisée dans les

CUPRO-ALUMINIUMS

coulés par gravité en coquilles de précision

Pièces pour toutes industries (5 Gr à 5 kg)

ATELIERS DE FABRICATION DE COQUILLES ET D'USINAGE
LABORATOIRE D'ESSAIS PHYSIQUES ET CHIMIQUES

VOUS AIMEZ VOYAGER...



Venez donc consulter nos 2 équipes parisiennes spécialisées
dans l'art du grand Tourisme et du Voyage sur mesure.
Partout dans le monde une assistance discrète et efficace.
L'organisation suisse KUONI en est le meilleur garant.

Quelques idées pour vos prochaines vacances :

U. S. A. • KENYA • INDONÉSIE • CEYLAN
KATHMANDOU • EGYPTE • GRÈCE • MAROC
OCÉAN INDIEN • MEXIQUE • THAÏLANDE
CARAIBES • PHILIPPINES • BRÉSIL



VOYAGES KUONI

75008 PARIS 33 bd Malesherbes 265.29.09

75009 PARIS-OPÉRA 12 bd des Capucines 742.83.14

Consultez-nous aussi pour
vos voyages d'affaires,
congrès, séminaires...

lic. 46



Un monde de différence