

**Zeitschrift:** Le messenger suisse : revue des communautés suisses de langue française  
**Herausgeber:** Le messenger suisse  
**Band:** 25 (1979)  
**Heft:** 3

**Anhang:** [Nouvelles locales] : Lille, Mulhouse, Strasbourg  
**Autor:** Stierli, W. / Itten, O. / Simonin, Hubert

### **Nutzungsbedingungen**

Die ETH-Bibliothek ist die Anbieterin der digitalisierten Zeitschriften auf E-Periodica. Sie besitzt keine Urheberrechte an den Zeitschriften und ist nicht verantwortlich für deren Inhalte. Die Rechte liegen in der Regel bei den Herausgebern beziehungsweise den externen Rechteinhabern. Das Veröffentlichen von Bildern in Print- und Online-Publikationen sowie auf Social Media-Kanälen oder Webseiten ist nur mit vorheriger Genehmigung der Rechteinhaber erlaubt. [Mehr erfahren](#)

### **Conditions d'utilisation**

L'ETH Library est le fournisseur des revues numérisées. Elle ne détient aucun droit d'auteur sur les revues et n'est pas responsable de leur contenu. En règle générale, les droits sont détenus par les éditeurs ou les détenteurs de droits externes. La reproduction d'images dans des publications imprimées ou en ligne ainsi que sur des canaux de médias sociaux ou des sites web n'est autorisée qu'avec l'accord préalable des détenteurs des droits. [En savoir plus](#)

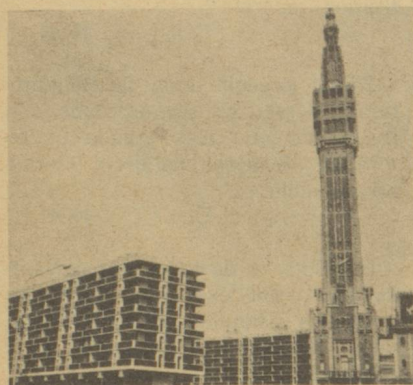
### **Terms of use**

The ETH Library is the provider of the digitised journals. It does not own any copyrights to the journals and is not responsible for their content. The rights usually lie with the publishers or the external rights holders. Publishing images in print and online publications, as well as on social media channels or websites, is only permitted with the prior consent of the rights holders. [Find out more](#)

**Download PDF:** 15.01.2026

**ETH-Bibliothek Zürich, E-Periodica, <https://www.e-periodica.ch>**

## LILLE



28, place de la Gare  
Tél. : 55-44-01

### AU CLUB SUISSE

Ce furent presque cinquante compatriotes qui, bravant neige et verglas, parfois sur un long trajet, se sont rassemblés le 20 janvier autour de M. le consul et de Mme Camponovo, pour une dernière soirée amicale avant leur départ pour Rome. C'est effectivement une ambiance chaleureuse qui régna toute la soirée, et chacun d'approuver les mots « partis du cœur » par lesquels Mme Lalanne, présidente, exprima les sentiments de gratitude et de regret ressentis par chacun après plus de quatre ans de présence en notre consulat de M. Camponovo ; tous n'ont-ils pas apprécié, en des circonstances diverses, la bonne grâce de son accueil et l'opportunité de ses avis ?

M. le consul dit à son tour son émotion et ses regrets, à quelques jours de son départ : « Je voudrais, dit-il, trouver des mots simples et fraternels vous disant toute ma reconnaissance, et le souvenir réconfortant que j'emporte à Rome, souvenir d'un accueil et d'une amitié toujours renouvelés au fil de ces quatre années trop vite écoulées ».

M. Camponovo et son épouse se virent ensuite remettre les divers cadeaux par lesquels les membres du club ont tenu à leur laisser un témoignage concret de sympathie : moment de joyeuse effervescence, suivi, hélas, de celui des adieux ; peut-être y aura-t-il pour certains un au revoir, si vraiment tous les chemins mènent à Rome ? Tel fut du moins le vif souhait des partants. Et, en vérité, plus d'un se sentit très ému à la dernière poignée de main.

### Participez à la vie de nos sociétés

**Club Suisse de la Région Lilloise**  
28, place de la Gare, 59043 Lille Cedex  
**Société Suisse de Bienfaisance de Lille et du Nord de la France**  
28, place de la Gare, 59043 Lille Cedex

## MULHOUSE



**Consulat de Suisse**  
19 a, rue du Sauvage  
B.P. 1027  
68050 MULHOUSE CEDEX

### Cercle Suisse de Mulhouse

**Président** : M. Max d'Orelli, 2, place de la République, 68100 Mulhouse.  
Tél. : (89) 45-22-95.

### Cercle Suisse de Belfort

**Présidente** : Mlle Marcelle Lachat, 8, rue Maginot, 90200 Giromagny.

### Société Suisse « Helvetia » de Colmar

**Président** : M. Walter Stierli Hintermattweg, Hunawihr. Correspondance à adresser à B.P. 38, 68150 Ribeauville.  
Tél. : (89) 73-61-49.

### Société Suisse de St-Louis, Huningue et environs

**Président** : M. Ernest Dellsperger, 56, avenue du Général de Gaulle 68300 Saint-Louis. Tél. : (89) 67-16-84

### Société Suisse de Delle

**Président** : M. Jacques Dreier  
rue Jean Moulin,  
Cidex 707, 90100 Delle.  
Tél. : (84) 36-07-84.

### Société Suisse des Vosges

**Président** : M. Emile Schmid  
« L'Eperon », 3, rue du Paquis,  
88000 Epinal. Tél. : (29) 82-26-30

### Société Suisse de Baucourt

**Président** : M. Ernest Widmeier  
36, rue de Saint-Maurice,  
25260 Colombier Fontaine.  
Tél. : (81) 93-60-22

### Société Suisse de bienfaisance de Mulhouse et environs

**Président** : M. Christophe Heer,  
37, rue des Violettes, 68390 Sausheim  
Tél. : (89) 45-70-15.

## CERCLE SUISSE DE MULHOUSE

**Président** : Max d'Orelli  
2, place de la République  
68090 Mulhouse Cedex Tél. : 45-22-95  
Voici le calendrier de nos manifestations de l'année 1979

30 mars à **20 heures**

Repas Carpes frites à l'Hôtel de la Couronne à Carspach.

Prix du repas **F. 35.—**. Prière de s'inscrire au plus tôt en vue de l'organisation du transport.

27 avril à **9 h 30**

Rencontre à la MUBA (Foire Suisse d'échantillons de Bâle).

28 et 29 avril

Union des Suisses de France à Besançon.

18 mai à **21 heures**

Assemblée générale au local du Cercle Suisse précédée à **20 heures** de l'Assemblée générale de la Société Suisse de Bienfaisance.

20 mai

Votation fédérale

24 mai

Ascension, excursion, asperges

29 juillet

Excursion à Gruyères (Fête nationale).

24 au 26 août

Congrès des Suisses de l'étranger à Porrentruy.

21 octobre Votation fédérale.

10 novembre

Fête de fondation du Cercle Suisse de Mulhouse.

2 décembre Votation fédérale.

2 décembre

Fête de Noël avec la Société Suisse de Bienfaisance.

Venez nombreux avec vos amis qui sont les bienvenus à ces manifestations.

Pour tous renseignements complémentaires et inscriptions concernant ces manifestations, veuillez vous adresser à votre Président.

## Musique d'Orelli

au service du client depuis 75 ans.

### Pianos

« Le plus beau choix de l'Est »

### Haute Fidélité spécialiste BO

### Disques - Instruments

### Partitions

2, place de la République

68100 MULHOUSE

Tél. : (89) 45-22-95



# CERCLE SUISSE DE BELFORT

L'assemblée générale du Cercle suisse de Belfort s'est tenue le 20 mai 1978 en présence de trente personnes. Mme Walther et M. Schmidlin quittant le comité ont été remplacés par Mme Marie-Rose Roussel et M. Henri Bonjour.

Dans notre communauté, nous avons le regret d'annoncer les décès suivants :

M. A. Röthlisberger, M. Alois Rossier, M. Emil Scheller, M. André Zwahlen, M. P. Turnherr, M. Georges Hoffmann, M. Albert Walther, Mme Lauffenburger et M. Henri Quiquerez, ancien membre de notre comité.

Le 2 juillet 1978, quarante-sept personnes ont participé à notre sortie de printemps. Cette charmante promenade a été agrémentée par un voyage dans le petit train touristique de la vallée de la Doller. Après le déjeuner servi dans le wagon-restaurant en quai de Sentheim, nous avons visité le musée des Chemins de fer à Mulhouse.

Quarante-huit membres ont participé à la sortie d'automne du 8 octobre 1978, dont le but était Bâle et Fribourg, où nous avons pris le déjeuner. Le joli bourg de Gruyères se trouvant en pleine fête ce jour-là a ensuite été visité.

Le 7 janvier 1979, une matinée récréative de l'Epiphanie organisée dans la salle de la Belfortaine, nous a permis de voir le film officiel de la Fête des Vignerons 1977, projection suivie d'un buffet-buvette, d'une super-tombola et de la dégustation de la galette des Rois en musique.

L'assemblée générale 1979 se tiendra dans le courant de mars ; les membres seront avisés comme d'habitude. M. Jean Lichtenstern désirant se retirer, il nous faut envisager la nomination d'un nouveau président.

Les membres âgés de notre communauté ne pouvant plus se déplacer, se sentant seuls et ayant besoin d'un contact en ces longs jours d'hiver, peuvent s'adresser à Mme Marcelle Roussel, 4, rue du Haut-Rhin à Belfort (Téléphone : 27-71-78). Elle les visitera volontiers et les tiendra au courant des dernières nouvelles du cercle.

Votre Secrétaire, Ch. Corbat.

## SOCIÉTÉ SUISSE HELVETIA COLMAR

Assemblée générale et fête du 110<sup>e</sup> anniversaire  
Le comité a le plaisir d'inviter tous les ressortissants suisses de la ré-

gion de Colmar à la commémoration du 110<sup>e</sup> anniversaire de la fondation de notre société, une des plus vieilles de France. Cette fête se tiendra au Cercle Saint-Joseph à Colmar, le 17 mars 1979, et débutera à 15 heures par la représentation du film sur la Fête des Vignerons de Vevey. Au préalable, à 14 heures, se tiendra l'assemblée générale, réservée aux membres de notre société.

La partie récréative sera animée par un orchestre bien de chez nous ; un buffet fonctionnera sous l'égide des dames du comité. L'entrée est gratuite. Soyez nos bienvenus pour cette journée commémorative.

Le Président,  
W. Stierli.

## SOCIÉTÉ SUISSE DES VOSGES Assemblée générale annuelle 1979

Notre assemblée générale aura lieu à Epinal le dimanche 25 mars. Le programme et l'adresse de l'établissement seront communiqués aux membres par invitation personnelle en temps opportun. La présence de M. le consul Voegeli, de Mulhouse, nous est assurée. Nous vous prions de nous réserver cette journée et comptons sur votre présence.

### Fête nationale du 1<sup>er</sup> août

Des pourparlers sont en cours avec la Société suisse de Colmar pour une rencontre en Alsace. Nous prévoyons un voyage en car, probablement un dimanche en juillet. Là aussi nous vous fournirons les détails à l'occasion de notre assemblée et plus tard par circulaire.

## STRASBOURG



7, rue Schiller  
67000 STRASBOURG  
Tél 35.00.70

## Suisses

### de l'arrondissement consulaires de Strasbourg, faites partie de nos sociétés :

M. Hans Steiner  
Président du Club suisse  
144, route de Colmar  
67100 STRASBOURG-NEUDORF

M. Jean-Jacques Fluckiger  
Président de la Société  
Suisse-France

Chemin des Sifflets  
54000 NANCY

M. Jean-Louis Goeldlin  
Président de la Société suisse  
de bienfaisance

1, rue Henner  
67000 STRASBOURG

## Message

Le Consulat de Suisse à Strasbourg vous prie de prendre note de son nouveau n° de téléphone (88) 35-00-70. Grâce au *Messageur Suisse*, le consulat peut de temps à autre entrer en contact avec les Suisses de son arrondissement consulaire. Il le fait en général pour leur donner connaissance de communications importantes. Force nous est malheureusement de constater que seule une minorité de nos compatriotes lisent avec attention articles et communications paraissant dans cette revue. Ceci est d'autant plus regrettable que la lecture attentive du contenu du *Messageur Suisse* peut leur apporter une foule d'informations utiles sur ce qui se passe en Suisse. Certes, les Suisses de notre arrondissement consulaire n'habitent pas bien loin de leur pays et ont la possibilité de s'informer soit directement soit en lisant des journaux suisses auxquels ils sont abonnés. Néanmoins, il me semble que le *Messageur Suisse* mérite plus d'attention. Il n'en reste pas moins qu'il y a parmi vous des lecteurs assidus de cette publication et qui y découvrent constamment quelque chose de nouveau et d'intéressant.

Ces constatations m'ont amené à réfléchir sur la manière dont il faudrait développer l'intérêt de tous pour la lecture du *Messageur Suisse*, tout au



moins dans notre arrondissement consulaire. Je suis d'avis qu'il existe un seul moyen d'augmenter le nombre de ses lecteurs : il faudrait en parler parmi les Suisses. Je m'adresse ici tout particulièrement à ceux qui lisent le *Messenger Suisse* avec assiduité et intérêt : parlez-en autour de vous, lors des réunions de votre club suisse et à chaque occasion se présentant à vous. Rendez vos compatriotes attentifs à certains articles vous ayant particulièrement frappé pour qu'ils en prennent également connaissance et deviennent par là même des lecteurs aussi intéressés que vous.

Lorsque ces lignes paraîtront, l'hiver rigoureux que nous connaissons cette année aura pu se dénouer à souhait. Ces temps froids et inconfortables seront bientôt derrière nous et auront cédé la place au printemps et à des températures plus clémentes. Les vacances ne seront plus qu'à deux pas, et je suis persuadé que quantité de projets fourmillent déjà dans votre tête à ce sujet. N'oubliez cependant pas qu'il vous faut un passeport valable pour visiter de nombreux pays étrangers. Avez-vous par hasard besoin d'un nouveau passeport parce que celui que vous possédez a plus de quinze ans d'âge ?

Un changement d'état civil peut s'être produit dans votre famille. Il peut s'agir d'un événement heureux comme une naissance ou un mariage. Nous aussi au consulat aimerions pouvoir vous en féliciter en temps opportun. Mais il y a aussi les moments pénibles qu'on ne peut éviter, comme un décès ou un divorce. Dans tous ces cas, nous sommes malheureusement obligés de vous demander de nous faire parvenir les actes d'état civil respectifs.

Les déménagements, la plupart inévitables, ne sont en général pas très appréciés. On doit penser à la fois à une foule de détails, entre autres communiquer sa nouvelle adresse au consulat. Si vous restez dans l'arrondissement consulaire, cela nous permettra de continuer à vous transmettre sans problème les communications éventuelles du consulat, ainsi que le *Messenger Suisse*. Au cas où vous changez d'arrondissement consulaire, nous communiquerons votre nouvelle adresse au consulat compétent. Je vous remercie d'avance de votre collaboration dans ce domaine. Je profite de cette occasion pour vous

rappeler une fois de plus l'existence du Fonds de solidarité des Suisses de l'étranger. A l'occasion du Vingtième Anniversaire du Fonds, le *Messenger Suisse* y avait consacré son édition de juin dernier. Malheureusement, aucun résultat positif n'en est résulté dans cet arrondissement consulaire. C'est pourquoi j'aimerais insister sur le discours que fit Mme Marianne Meier, de Londres, à l'occasion du Congrès des Suisses de l'étranger de l'an dernier. Mais, ne voulant pas abuser de votre temps et de votre patience, je me bornerai à ne vous en citer qu'un petit extrait : « Mais qu'en est-il donc de la solidarité parmi nos concitoyens ? Solidarité signifie communauté, sens d'appartenir à un tout. Ne serait-ce que par reconnaissance, nous devrions soutenir cette œuvre unique en son genre, en y adhérant personnellement, lui faisant de la propagande en Suisse et à l'étranger ».

En fait, il ne s'agit nullement de faire un sacrifice en adhérant au Fonds de solidarité, puisque l'argent que vous y déposez vous sera remboursé plus tard, même avec intérêts. Quelle autre assurance rembourse à ses membres les primes et intérêts ? Le consulat vous enverra sur demande une brochure détaillée de même qu'une formule d'inscription au Fonds. Pour conclure, je vous souhaite, avec mes collaborateurs et collaboratrices, un printemps et un été agréables.

O. Itten,

Consul de Suisse.

#### LE CLUB SUISSE DE STRASBOURG

Notre sortie fut un succès comme pouvait en témoigner les nombreux participants.

La visite des caves et du pressoir qui venait de fonctionner était très intéressante, ensuite, M. et Mme Boeckel nous ont fait l'honneur de nous accueillir dans une belle salle de leur propriété médiévale pour une dégustation avec Kugelhopf et vin nouveau, sans oublier leurs meilleurs crus du domaine.

Le « tiré-du-sac » avait pour cadre la salle des Pèlerins du mont Sainte-Odile et après une promenade longeant le mur païen, Mme Waser nous a familiarisé avec l'art roman de l'église abbatiale d'Andlau et de son histoire.

Merci d'avoir contribué au succès de cette sortie et avec mes meilleures salutations.

J.-J. Waser.

#### CLUB SUISSE DE STRASBOURG

Le 17 novembre 1978, notre club organisait sa traditionnelle soirée « Choucroute-Loto ». De nombreux et magnifiques lots ajoutaient encore un piquant supplémentaire au plaisir du jeu de loto, et chacun rentra, sinon chargé, du moins ravi de sa soirée. Le 16 décembre, ce fut au tour du Père Noël de venir avec ses grands paniers remplis de cadeaux. Pour la plus grande joie des enfants, il vint cette année, non sur un traîneau, mais comme tout un chacun « en bicyclette » ! La soirée se poursuivit avec des dessins animés qui amusèrent et firent rêver petits... et grands.

F. Jo.

Au cours de l'hiver 78-79, la Société SUISSE-FRANCE de NANCY a eu les activités suivantes.

#### Le 16 décembre :

la fête de Noël rassemblait 55 enfants autour d'un sapin bien illuminé et le père Noël remit un joli cadeau à chacun. Cette réunion a été suivie par une projection de films et s'est terminée par un goûter servi par les dames du comité et des différentes commissions.

A 20 h 30, tous les membres de la Société et leurs familles se réunissaient pour participer à la traditionnelle soirée « CHOU-CROUTE », suivie d'une petite sauterie très animée.

#### Le 6 janvier 1979 :

les habitués de nos soirées beloteloto se sont retrouvés pour la galette des rois.

#### Le 20 janvier :

une soixantaine de participants assistaient au Super-Loto et de nombreux lots furent gagnés.

#### Le 17 février :

la Société a organisé son grand bal annuel à la salle des Fêtes de la ville de Laxou.

L'Assemblée générale de la Société aura lieu le 18 mars ; une circulaire sera adressée précisant l'endroit où cette assemblée se déroulera.

Un souper clôturera cette journée.

Le Secrétaire intérimaire,

Hubert Simonin