

**Zeitschrift:** Le messenger suisse : revue des communautés suisses de langue française  
**Herausgeber:** Le messenger suisse  
**Band:** 22 (1976)  
**Heft:** 10  
  
**Anhang:** [Nouvelles locales] : Paris  
**Autor:** [s.n.]

### **Nutzungsbedingungen**

Die ETH-Bibliothek ist die Anbieterin der digitalisierten Zeitschriften auf E-Periodica. Sie besitzt keine Urheberrechte an den Zeitschriften und ist nicht verantwortlich für deren Inhalte. Die Rechte liegen in der Regel bei den Herausgebern beziehungsweise den externen Rechteinhabern. Das Veröffentlichen von Bildern in Print- und Online-Publikationen sowie auf Social Media-Kanälen oder Webseiten ist nur mit vorheriger Genehmigung der Rechteinhaber erlaubt. [Mehr erfahren](#)

### **Conditions d'utilisation**

L'ETH Library est le fournisseur des revues numérisées. Elle ne détient aucun droit d'auteur sur les revues et n'est pas responsable de leur contenu. En règle générale, les droits sont détenus par les éditeurs ou les détenteurs de droits externes. La reproduction d'images dans des publications imprimées ou en ligne ainsi que sur des canaux de médias sociaux ou des sites web n'est autorisée qu'avec l'accord préalable des détenteurs des droits. [En savoir plus](#)

### **Terms of use**

The ETH Library is the provider of the digitised journals. It does not own any copyrights to the journals and is not responsible for their content. The rights usually lie with the publishers or the external rights holders. Publishing images in print and online publications, as well as on social media channels or websites, is only permitted with the prior consent of the rights holders. [Find out more](#)

**Download PDF:** 13.01.2026

**ETH-Bibliothek Zürich, E-Periodica, <https://www.e-periodica.ch>**



**Suisses de France**  
**Adhérez**  
**au**  
**Fonds**  
**de Solidarité**

**COMMUNIQUE**

La nouvelle convention franco-suisse de sécurité sociale, qui remplace l'accord du 9 juillet 1949, entrera en vigueur le 1er novembre 1976. L'Ambassade renseignera la colonie suisse en France dans une prochaine édition du MESSAGER SUISSE sur son champ d'application.

**AVIS**

Nous vous prions instamment de communiquer à votre Consulat tout changement d'adresse, de départ, et d'annoncer tout décès et tout mariage. Il en va de votre intérêt.

\*  
\* \*

Abonnez-vous à tous les Nos du M. S. Reflet de notre vie en Suisse, de nos problèmes, de vos droits. Notre publication répond à tous les besoins des Suisses de France. Prix de l'abonnement Fr. 30.-. Abonnement de soutien à partir de Fr. 35.-, par C. B. à la Réd. du M. S., 17 bis, quai Voltaire - ou par C.C.P. 12 273 27 Paris.

**La diplomatie suisse au service de nos exportations.**

Les affaires commerciales et la promotion des exportations constituent l'une des tâches principales de notre diplomatie, principalement à l'heure actuelle. C'est ainsi qu'une part considérable des activités de nos ambassades et de nos représentations consulaires est consacrée à suivre l'évolution des échanges internationaux et à faciliter la pénétration des produits de notre industrie d'exportation sur les marchés étrangers.

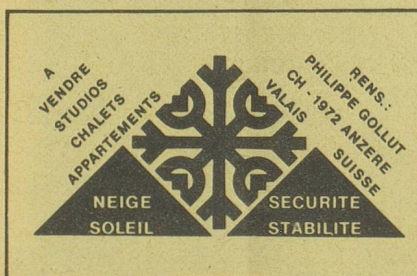
Cette activité de notre diplomatie s'est particulièrement renforcée au cours de ces dernières années. En effet, auparavant, lors de la période marquée par une expansion sans précédent de nos industries, les activités du service extérieur de la Confédération en vue de promouvoir les exportations de pro-

duits suisses ont été relativement réduites par rapport à ce qu'elles sont actuellement devenues. Par contre, la récession qui n'a pas épargné la Suisse s'est traduite pour notre diplomatie par un regain d'activité, nos représentations à l'étranger étant sollicitées de toutes parts de prêter leur concours à la relance des exportations. On notera à ce propos que les exportateurs suisses s'adressent à nos représentations soit directement, soit au travers de la Division du commerce, de l'Office suisse d'expansion commerciale (OSEC) ou des principales organisations faitières de l'économie privée.

**Nationaliser, restructurer, renforcer**

Pour renforcer son efficacité, le Département politique a pris un important train de mesures. En rationalisant ses services et en restructurant partiellement son réseau extérieur, il a pu rapidement renforcer la dotation des représentations situées dans les pays présentant le plus d'intérêt pour les produits de notre industrie, soit principalement les régions du Moyen-Orient, du Sud-Est asiatique et certains pays d'Amérique latine et l'Afrique.

De manière concrète, on relève que le Département politique a décidé en 1973 d'établir des relations diplomatiques avec Bahrein et Qatar, avec le sultanat d'Oman et la Fédération des émirats arabes. En 1975, le consulat de Suisse à Koweït a été élevé au rang d'ambassade. Une agence consulaire a été ouverte à Manama (Bahrein) et une autre à Dubaï (fédération des émirats arabes). De plus, on vient de nommer des ambassadeurs résidant à Bagdad et à Damas. En Afrique, on envisage en outre d'ouvrir une ambassade au Mozambique ainsi qu'à Luanda si l'Angola accepte d'établir des relations diplomatiques avec la Guyane — où se trouve le siège du Marché commun des Caraïbes — tandis que des relations viennent d'être nouées avec la Papouasie-Nouvelle-Guinée.



**Faites**  
**de la publicité**  
**dans**  
**le Messager Suisse**

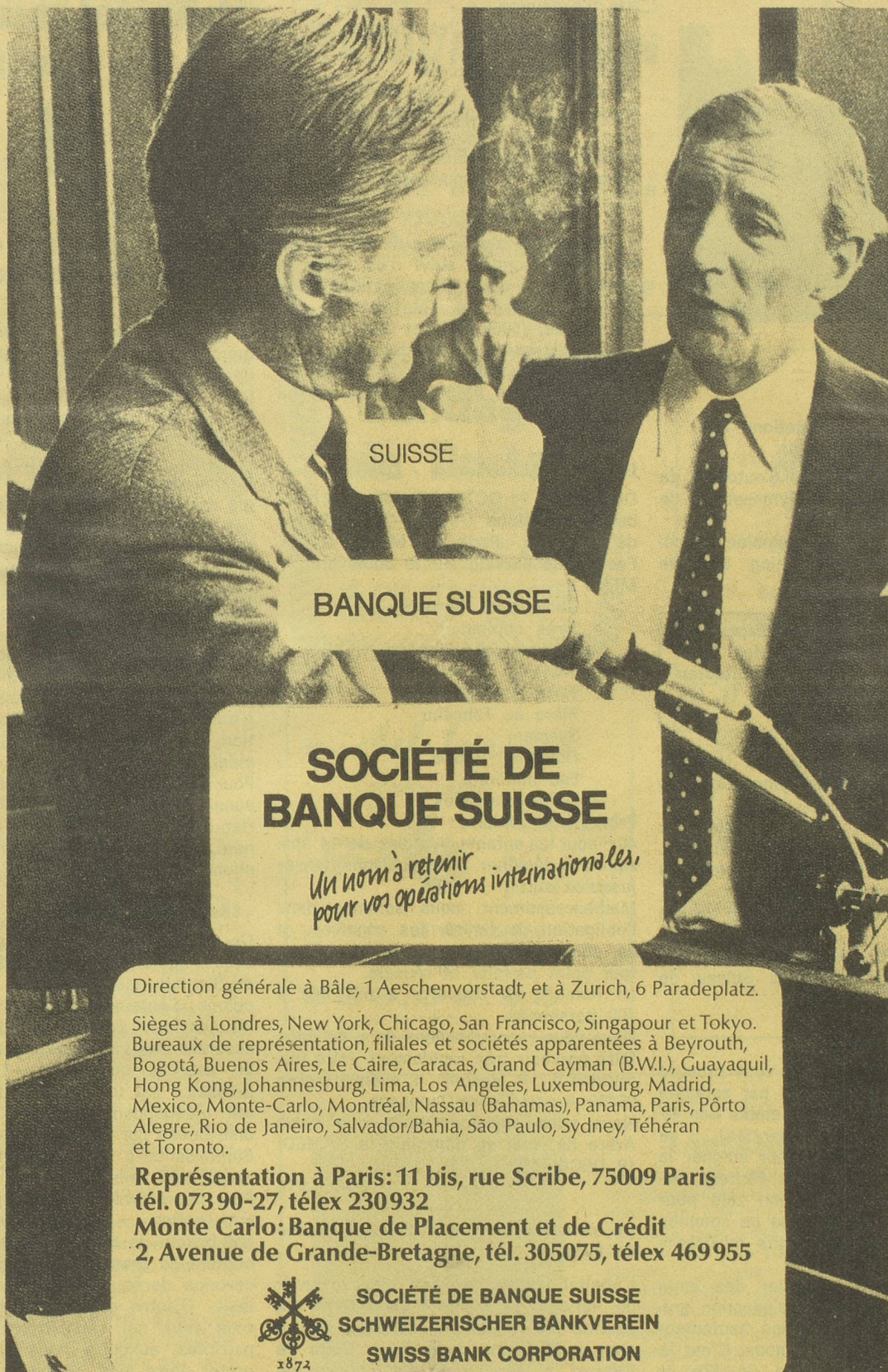
Au chapitre des renforts de représentations en vue d'accroître leur disponibilité dans le domaine de la promotion des exportations, un important effort a été accompli et se poursuit. Ainsi, en 1975, des renforts ont été opérés à Alger, Djeddah, au Caire et à Téhéran, alors que l'on en envisage cette année pour Abidjan, Bangkok, Casablanca, Djeddah, le Guatemala, Djakarta, Moscou, New-York, Pékin, Singapour, Téhéran et Tripoli. De plus, d'entente avec la Division du commerce et l'Osec, cinq délégués commerciaux ont été récemment engagés et mis à la disposition du Département politique par l'industrie privée. Employés à titre temporaire, deux d'entre eux s'occuperont de l'Arabie séoudite et des Etats du golfe persique, les trois autres étant affectés à Djakarta, Lagos et Caracas. Cette opération, sur laquelle nos milieux économiques misent sérieusement, sera financée jusqu'à la fin de l'année par l'OSEC grâce aux fonds mis à disposition par les Chambres fédérales et dès l'an prochain par le Département politique. Enfin, il faut noter que si les efforts entrepris pour promouvoir nos exportations doivent se poursuivre dans la limite des moyens financiers et en personnel du Département politique, il ne saurait être question toutefois que ce Département se substitue à l'initiative privée, fondement de notre économie libérale.

**Chers Abonnés,**

Pourquoi tant de retard à régler votre abonnement 1976 ? Les frais postaux ayant augmenté de plus de 20 %, il nous est particulièrement désagréable de constamment vous relancer. Songez-y et réglez aussi vite que possible votre abonnement 1976.

**L'Administration.**





SUISSE

BANQUE SUISSE

## SOCIÉTÉ DE BANQUE SUISSE

*Un nom à retenir  
pour vos opérations internationales.*

Direction générale à Bâle, 1 Aeschenvorstadt, et à Zurich, 6 Paradeplatz.

Sièges à Londres, New York, Chicago, San Francisco, Singapour et Tokyo.  
Bureaux de représentation, filiales et sociétés apparentées à Beyrouth,  
Bogotá, Buenos Aires, Le Caire, Caracas, Grand Cayman (B.W.I.), Guayaquil,  
Hong Kong, Johannesburg, Lima, Los Angeles, Luxembourg, Madrid,  
Mexico, Monte-Carlo, Montréal, Nassau (Bahamas), Panama, Paris, Porto  
Alegre, Rio de Janeiro, Salvador/Bahia, São Paulo, Sydney, Téhéran  
et Toronto.

**Représentation à Paris: 11 bis, rue Scribe, 75009 Paris  
tél. 073 90-27, télex 230 932**

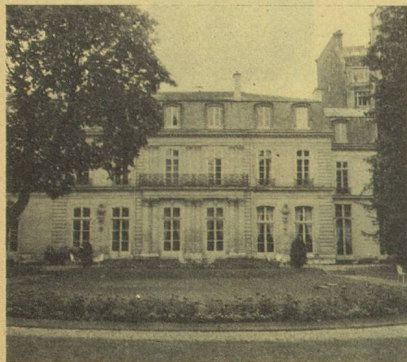
**Monte Carlo: Banque de Placement et de Crédit  
2, Avenue de Grande-Bretagne, tél. 305075, télex 469 955**



**SOCIÉTÉ DE BANQUE SUISSE  
SCHWEIZERISCHER BANKVEREIN  
SWISS BANK CORPORATION**



## PARIS



142, rue de Grenelle.  
Tél. : 551-62-92.

### Calendrier des manifestations des Sociétés Suisses de Paris

17 octobre 1976 : Marche d'automne de la Société Suisse de Gymnastique de Paris.

20 novembre 1976 : Assemblée Générale Ordinaire de l'Union Sportive Suisse.

**18-20 novembre 1976 : Exposition annuelle de la Société des Peintres, Sculpteurs et Architectes Suisses, Section de Paris. 11, bis rue Scribe.**

11 décembre 1976 : Arbre de Noël de la Société Suisse de Gymnastique de Paris.

12 décembre 1976 : Arbre de Noël de la Société Helvétique de Bienfaisance.

18 décembre 1976 : Arbre de Noël du Cercle Suisse Romand.

16 janvier 1977 : Banquet annuel de Pro Ticino.

29 janvier 1977 : Assemblée Générale Ordinaire de la Société Suisse de Gymnastique de Paris.

### Union Chorale Suisse

Savez-vous le bienfait que vous procure le chant ? Aérer une fois par semaine les poumons, produire ensemble des effets de voix (point disparates) ; se réjouir d'être ensemble pour soigner la musique vocale. Monsieur Pichery, notre directeur, met tout son zèle pour nous guider, même si nous ne sommes pas toujours d'aussi parfaits musiciens qu'il le souhaite.

Si vous aimez à retrouver des amis qui se réunissent pour s'adonner gratuitement à un passe-temps hautement expressif, joignez-vous à nous. C'est le chant Suisse, la chanson du 17e et quelques airs classiques qui sont pour le moment « dans nos cordes ».

Votre participation active nous permet-

tra d'étendre notre répertoire et la qualité d'exécution.

Répétitions : tous les mardis soir à 19 h 30 précises.

Salle Porte de la Suisse

11 bis, rue Scribe, 75009 Paris.

Métro : Opéra - Auber - Chaussée d'Antin.

Président : M. E. Fischer, 23, rue Voltaire, 93150 Le Blanc-Mesnil.

Tél. : 931.37.63.

« L'Union Chorale Suisse de Paris organisera un Concert suivi d'un Dîner le 27 Novembre dans la salle de l'Office National Suisse de Tourisme, 11 bis rue Scribe, 75009 Paris et prie les amis de retenir cette soirée dès à présent. S'adresser au Président : M. E. Fischer 23, rue Voltaire 93150 Le Blanc Mesnil Tél. : 931.37.63 ».

### Déjeuner - Choucroute - C.S.R.

DIMANCHE 24 OCTOBRE 1976, à 12 h 30, dans les Salons Delbor, 45, boulevard de Charonne - Paris XIe. Métro : Avron. Facilité de parking sur le boulevard.

#### MENU :

Choucroute Bernoise  
(très copieuse)  
Plateau de Fromages  
(Suisse et Français)  
Tarte aux Quetsches  
Bière au Tonneau  
Sylvaner  
Côtes du Rhône  
Eau minérale  
Café - Calvados

Prix : Tout compris : 60 F.

40 F pour les enfants de moins de 14 ans. Après le déjeuner, nous pourrions danser jusqu'au soir.

Malheureusement, nous sommes dans l'obligation de limiter les convives, et ce, afin que cette manifestation soit en tout point parfaite et réussie.

Le nombre de couverts a été fixé à 100 personnes.

Nous vous recommandons donc de nous faire parvenir très rapidement votre inscription à : R. Hochin - 4, avenue Ingres 95400 Arnouville-les-Gonesses.

Nous vous signalons enfin que notre Arbre de Noël se déroulera le SAMEDI 18 DECEMBRE.

LE COMITE

### Un nouveau service à l'hôpital suisse de Paris

L'hôpital suisse de Paris vient d'ouvrir un service de diabétologie intégré au service de médecine générale. Placé sous la direction du Docteur Colin de l'Hortet, le service de diabétologie bénéficiera des prestations d'une cuisine de diététique spéciale, nouvellement installée à l'hôpital. Les consultations

## hôpital suisse de paris



TÉLÉPHONE 644 40-00

**au Service de notre colonie**

du Docteur Colin de l'Hortet — notamment en vue de l'admission des malades à l'hôpital — ont lieu les mardi et jeudi matin.

Par ailleurs, des consultations de neuro-psychiatrie ont désormais lieu tous les vendredi matin. L'ouverture de consultations de cardiologie et de rhumatologie est prévue pour les prochains mois. Les consultations habituelles de médecine générale et de gériatrie ont lieu le mercredi après-midi (Professeur Dalayeu) et les lundi, jeudi et samedi matin (Dr Scordel).

L'hôpital est conventionné par la Sécurité Sociale et les Mutuelles : il applique donc le système dit du « tiers payant », c'est-à-dire que les malades n'ont à régler directement que la fraction non remboursable de leurs frais médicaux.

Pour toute consultation, prendre rendez-vous par téléphone auprès du Secrétariat Médical de l'hôpital : 10, rue Minard, 92130 Issy-les-Moulineaux, téléphone : 644.40.00.

### « Les Amitiés Suisses »

Ce groupe, créé il y a quelques années sous l'égide de la Société helvétique de Bienfaisance, a pour but, nous le rappelons, d'entourer nos compatriotes isolés souffrant de leur solitude, en leur assurant des visites régulières.

Le secours qu'apporte « Les Amitiés Suisses » est un secours moral, tout à fait indépendant des aides financières distribuées par la Société helvétique de Bienfaisance à nos compatriotes économiquement faibles.

Pour poursuivre, et si possible étendre son action, « Les Amitiés Suisses » ont besoin de dames visiteuses qui acceptent de prendre en charge, pour une certaine durée, un ou une compatriote isolé. D'autre part nous demandons à tous ceux qui connaîtraient des compatriotes, auxquels nous pourrions apporter notre aide, de bien vouloir nous les signaler.

Dans les deux cas, prière de prendre contact avec le Secrétariat de la So-



ciété helvétique de Bienfaisance : Mademoiselle de Sax - 21, avenue Jean-Jaurès - 92130 Issy-les-Moulineaux.  
Tél. : 736.01.65.

Le Président du groupe : H. Yersin



Claude SALLIN a été nommé Chevalier de l'Ordre National du Mérite. 27, rue A.-Renoir - 92700 Colombes.  
Toutes nos félicitations. Réd.



#### Chambre de Commerce Suisse en France

Mardi 16 Novembre, déjeuner conférence avec le concours de M. Fritz Leutwiler, Président de la Direction générale de la Banque Nationale Suisse. Pour tous renseignements, s'adresser à la Chambre de Commerce, 16 avenue de l'Opéra, Tél. : 073.15.80, 073.10.45.

#### Cherchons

Dame disposée à faire des heures de bureau (connaissant la comptabilité, la dactylographie et si possible l'allemand) ; horaire à convenir.

S'adresser au CERCLE COMMERCIAL SUISSE — 10, rue des Messageries, 75010 PARIS.  
Tél. : 770.20.66.

#### SOCIÉTÉ HELVÉTIQUE DE BIENFAISANCE MAISON SUISSE DE RETRAITE

En ce printemps s'est tenue à l'Ambassade de Suisse, l'Assemblée Générale des deux Sociétés devant une nombreuse assistance. L'intérêt que la Colonie Suisse de Paris porte à ces deux Œuvres est chaque année plus marqué, comme en témoigne la croissance du nombre des adhérents et des généreux donateurs.

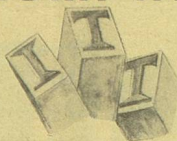
C'est à cette occasion qu'a été remis à la Maison Suisse de Retraite le chèque de : 57.075 F, produit de la collecte entreprise par Madame Nelly Silvagni à l'occasion du 20<sup>e</sup> anniversaire du Messenger Suisse.

Le produit de cette collecte est destiné à contribuer à l'aménagement du nouveau bâtiment projeté par la Maison Suisse de Retraite.

Nous tenons à remercier ici Madame Silvagni pour son initiative ainsi que tous les donateurs qui l'ont suivie dans cet élan de solidarité.

Dr. J. L.

## IMPRIMERIE TSCHUMI-TAUPIN



24, RUE DE DAMMARIE  
77000 MELUN

☎ 439-37-07

LA QUALITÉ SUISSE



TYPOGRAPHIE  
OFFSET  
THERMOGRAVURE

Toute une gamme de machines modernes au service des Administrations-Commerces-Industries PUBLICITÉ

## Blindage de Portes

Devis gratuit sur demande

Ph. BAYSSAC

19, RUE DES ENVIERGES  
75020 PARIS 636 70 17

Huiles

et Graisses

## "MOTUL"

Automobiles  
et Industrielles

119, boulevard Félix-Faure  
93300 AUBERVILLIERS

Tél. : 352-29-29

*michel burnier*  
photographe



industrie  
art  
publicité

30, AV. SAINT-LAMBERT  
95600 EAUBONNE  
959.02.90

R. M. 569 71 78

ENTREPRISE GÉNÉRALE  
DE PEINTURE

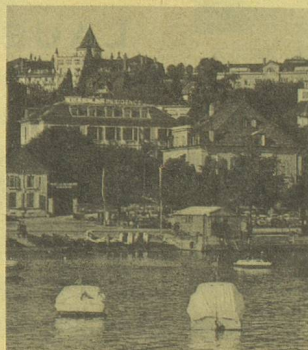
## FRANCIS MONA

39, avenue de Seine  
92500 RUEIL-MALMAISON

Tél. : 776-13-37

2 bis, rue de l'Oasis  
92800 PUTEAUX

Tél. : 776-13-37



## Hôtel La Résidence LAUSANNE - Ouchy

Séjourner à La Résidence, c'est apprécier les commodités d'un hôtel de classe qui a choisi de s'établir dans deux anciennes et nobles demeures entièrement rénovées. Au bord du Bleu Léman, on y connaît les plaisirs d'un palace — la maison est liée au Beau-Rivage. Dans un cadre intime et élégant, propice au service personnel.

Télégramme : Hotresidence Lausanne

Téléphone : (021) 27.77.11

Télex : 2.43.41

Direction : Mme K. Schnyder



P.S. En conclusion de ce communiqué, la Rd. du M.S. est heureuse de vous informer que le total de son action s'est élevé à F. 73.000 étant donné que des dons directs sous son impulsion ont été adressés à la M.S.R. soit ff. 1.500.— plus frs. 7.000.— anonyme. Ceci dit, notre Maison suisse de retraite a besoin de votre aide. Continuez à être généreux en devenant membre de cette œuvre d'entraide.

## GRAND HOTEL DU PAVILLON

★ ★ ★ ★

PARIS 75010

36, rue de l'Echiquier

(Boulevard et métro

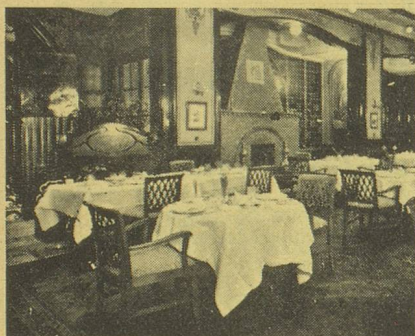
« Bonne-Nouvelle »)

Tél. : 770-17-15 et 770-54-34

Telex 660.815

215 chambres

Salles et Salons de 10 à 200  
personnes pour banquets,  
réceptions, conférences,  
expositions



## SOCIÉTÉ NOUVELLE DU

# "BRONZE ACIOR"

"PROCÉDÉS SCHAAD"

S. A. AU CAPITAL DE 1.078.400 F

**Siège Social : 27540 IVRY-LA-BATAILLE (Eure)**

**Usine : 27750 LA COUTURE-BOUSSEY (Eure)**

Téléphone : (32) 36-40-58

Télex : ACIOR 770.050 F

Depuis sa création, en 1928, spécialisée dans les

## CUPRO-ALUMINIUMS

coulés par gravité en coquilles de précision

*Pièces pour toutes industries (5 Gr à 5 kg)*

**ATELIERS DE FABRICATION DE COQUILLES ET D'USINAGE**  
**LABORATOIRE D'ESSAIS PHYSIQUES ET CHIMIQUES**

## Souscription en faveur de la Maison de retraite suisse

Bien que notre souscription soit close, nous publions encore la liste de ceux qui depuis le n° d'avril nous ont encore envoyé leur don généreux. Qu'ils en soient vivement remerciés.

M. A. Hausli — Saillans .....	Fr.	100,—
Mme Nydia Allain — Chatou .....	»	100,—
M. Georges Rey — Vanves .....	»	30,—
M. Johann Boesch — Le Havre .....	»	50,—
J. Cavin — Breuillet .....	»	60,—
Mlle Yvette Derron — Paris .....	»	50,—
M. Léopold Walti — Champigny .....	»	100,—
Mme Claudine Hofstetter — Viollay .....	»	10,—
M. Alfred Gebhard — Nice .....	»	50,—
M. Roger Dubois — La Celle St-Cloud .....	»	100,—
Mlle A. Waldisberg — Loury .....	»	15,—
M. E. Aemmer — Vincennes .....	»	50,—
M. Otto Egli — La Barthe de Neste .....	»	70,—
M. Neuenschwander — Paris .....	»	30,—
M. Willy Jeanneret — Biarritz .....	»	50,—
M. A. G. Berthod — Vevey .....	»	50,—
M. François Quaren — Boulogne-Billancourt .....	»	50,—
Mme Roth Lucie — Le Pré-St-Gervais .....	»	20,—
M. Fritz Strauss — Ligny-le-Ribault .....	»	100,—
Mme Bonvin — Paris .....	»	200,—
M. Studer Frédéric — Essarois .....	»	200,—
Mme Eveline Mosimann — Avranches .....	»	50,—
Mme Viguière-Gut — Bures-sur-Yvette .....	»	30,—
Mme Talmud — Reims .....	»	65,—



## Le BEAU-RIVAGE

### LAUSANNE - OUCHY

Jouissant d'une situation unique dans un grand parc privé de 40 000 m<sup>2</sup> avec tennis, au bord du Lac Léman, Le Beau-Rivage est reconnu comme un des hôtels de renommée mondiale. Lausanne, grand centre culturel et touristique, offre avec son lac toutes possibilités de sports nautiques. Son golf à 18 trous, à moins de 15 minutes de l'hôtel, est au dire des joueurs l'un des plus agréables et des mieux situés.

Télégramme : Beaurivage Lausanne

Téléphone : (021) 26.38.31

Télex : 2.43.41

Direction : Walter O. Schnyder