

Zeitschrift: Le messenger suisse : revue des communautés suisses de langue française
Herausgeber: Le messenger suisse
Band: 21 (1975)
Heft: 3

Anhang: [Nouvelles locales] : Paris
Autor: [s.n.]

Nutzungsbedingungen

Die ETH-Bibliothek ist die Anbieterin der digitalisierten Zeitschriften auf E-Periodica. Sie besitzt keine Urheberrechte an den Zeitschriften und ist nicht verantwortlich für deren Inhalte. Die Rechte liegen in der Regel bei den Herausgebern beziehungsweise den externen Rechteinhabern. Das Veröffentlichen von Bildern in Print- und Online-Publikationen sowie auf Social Media-Kanälen oder Webseiten ist nur mit vorheriger Genehmigung der Rechteinhaber erlaubt. [Mehr erfahren](#)

Conditions d'utilisation

L'ETH Library est le fournisseur des revues numérisées. Elle ne détient aucun droit d'auteur sur les revues et n'est pas responsable de leur contenu. En règle générale, les droits sont détenus par les éditeurs ou les détenteurs de droits externes. La reproduction d'images dans des publications imprimées ou en ligne ainsi que sur des canaux de médias sociaux ou des sites web n'est autorisée qu'avec l'accord préalable des détenteurs des droits. [En savoir plus](#)

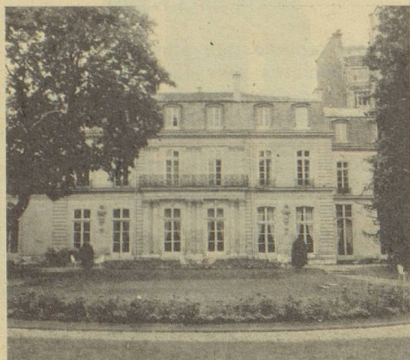
Terms of use

The ETH Library is the provider of the digitised journals. It does not own any copyrights to the journals and is not responsible for their content. The rights usually lie with the publishers or the external rights holders. Publishing images in print and online publications, as well as on social media channels or websites, is only permitted with the prior consent of the rights holders. [Find out more](#)

Download PDF: 23.02.2026

ETH-Bibliothek Zürich, E-Periodica, <https://www.e-periodica.ch>

PARIS



142, rue de Grenelle.
Tél. : 551-62-92.

Chancellerie

M. le Consul Philippe Jeanguenin, adjoint du chef de chancellerie, a quitté l'ambassade à fin février pour Berne où il travaillera au service de la coopération technique. Il est remplacé par M. Paul Heinen, Vice-Consul, qui arrive de Copenhague.

**Programme culturel
organisé par la Fondation
Pro Helvetia
à la salle « Porte de la Suisse »**

11 bis, rue Scribe, 75009 Paris.

5 - 23 mars

Exposition : jeunes graveurs suisses.

6, 13 et 20 mars

Cinéma : portraits d'artistes.

21 et 22 mars

Concert : Erika Radermacher et Urs Peter Schneider, œuvres pour deux pianos :

- Claude Debussy,
- Peter Streiff,
- Pierre Mariétan,
- Urs Peter Schneider,
- Morton Feldman,
- Ludwig van Beethoven.

10 et 11 avril

Concert : Pierre Favre, percussion Léon Francioli, violoncelle et contrebasse : improvisations.

16 avril - 4 mai

Exposition : dessins humoristiques suisses.

18, 23 et 26 avril ; 3 mai

Cinéma : l'autre cinéma suisse (courts métrages en version originale).

13 et 14 mai

Concert : quatuor de Berne : Alexander Van Wijnkoop, violon, Eva Zurbrugg, violon, Heinrich Forster, alto, Walter Grimmer, violoncelle.
W.A. Mozart, Klaus Huber J. Brahms.

21 mai - 8 juin

Exposition : la vie et l'œuvre de C.G. Jung (1875-1962).

18 et 19 juin

One man show : Franz Hohler, « Exercice de nuit ».

N.B. Les concerts ont lieu à 20 h 30 ; les séances de cinéma à 17 heures et à 20 heures ; heures d'ouverture des expositions : de 11 heures à 19 heures (tous les jours, sauf le dimanche).

Entrée libre.

S. H. B.

La Société Helvétique de Bienfaisance, traditionnellement au service des Suisses de Paris a un urgent besoin de votre aide. Elle compte sur la solidarité de toute la colonie suisse pour l'aider à faire mieux chaque année.

Pour tout renseignement ou versement :

21, av. Jean-Jaurès, 92130 Issy-les-Moulineaux. Tél. 736-01-65.
C.C.P. 76895 Paris.

Théâtre

Le Café-Théâtre de la Viëlle grille, rue du Puits de l'Ermite, 1, (5^e arr.). Tél. Port Royal 60-93 présente du 4 mars au 30 mars, tous les mercredi, samedi et dimanche à 20 h 45 : **Lecture de Michaux**, 7 poèmes d'Henri Michaux interprétés par notre compatriote Béatrice Moulin. Musique d'Antoine Duhamel, accompagnée par Le Cohelmec Ensemble et Théodore Paraschivescu, pianiste.

Prix des consommations : de 20 à 30 francs.

**Nous avons besoin
de votre aide**

La Maison Suisse de Retraite sollicite votre concours et celui de vos amis. Retournez-nous signé le bulletin d'adhésion ci-dessous. Aidez-nous à recruter d'autres membres.

Le soussigné autorise la Maison Suisse de Retraite à Issy-les-Moulineaux à l'inscrire sur la liste des Membres actifs à cette cotisation annuelle de 30 F (50 F) par couple. Membres honoraires à cotisation unique de 500 F au minimum (versés en une fois).

Biffer la catégorie qui ne vous convient pas.

Le 1975

Nom et prénoms

Adresse

Lieu d'origine (canton)

Signature

14, rue Minard, 92130 Issy-les-Moulineaux. C.C.P. Paris 7.165-42. Téléphone : 642-21-41.

EXPOSÉ - DÉBAT :

de M. **Louis Guisan**, Conseiller aux Etats, Président de la Commission des Suisses de l'étranger de la Nouvelle Société Helvétique.

Salle Porte de la Suisse, 11 bis, rue Scribe (métro Opéra)

Lundi 12 mai à 19 heures

Thème : PROBLEMES ACTUELS SUISSES

Coupon-réponse à adresser au Messenger Suisse, 17 bis, quai Voltaire, 75007 PARIS.

Nom et prénom

Adresse

J'assisterai à la conférence de M. L. Guisan accompagné de personnes.
A l'issue, un vin d'honneur sera offert par la Fédération des Sociétés suisses de Paris.

Huiles

et Graisses

"MOTUL"

Automobiles
et Industrielles

119, boulevard Félix-Faure
93300 AUBERVILLIERS

Tél. : 352-29-29

**Société des peintres,
sculpteurs
et architectes suisses
Section de Paris**

Devenez membre associé de notre Société. Cotisation : 30 F. Chaque année, pour cette modique somme vous recevrez une gravure originale, à tirage limité.

Pour tout renseignement, s'adresser à son président M.E. Leuba. Téléphone : 033-48-13, 152, boulevard Montparnasse 14°.

Bulletin d'adhésion

Nom et prénom

Adresse

Scoutisme

Le Groupement des Eclaireurs et Eclaireuses Suisses de Paris rappelle aux jeunes Suisses de la région parisienne qu'il serait heureux d'accueillir tous les jeunes gens et jeunes filles intéressés par la pratique du scoutisme.

Tous les quinze jours nos jeunes se retrouvent lors de réunions et sorties dans les environs de la capitale. Cependant, le camp d'été (en juillet) dans une région typique de la Suisse, d'une du-

rée de 3 semaines, constitue l'évènement majeur de l'année scout et permet à tous les participants de se rapprocher de la nature.

Pour tous renseignements et inscriptions, prière de s'adresser au Président W. Bossard, 166, avenue de Verdun, 92130 Issy-les-Moulineaux.

Téléphone : 642-91-09.

Société Suisse de Tir de Paris

Après la pose hivernale, notre société reprendra ses activités d'entraînement, les concours au sein du groupement, et ceux placés sous l'égide de la Société Suisse des Carabiniers qui rassemble les tireurs du monde entier. L'amélioration technique apportée ces dernières années, nous permet de vous assurer d'excellentes conditions de tir. Bien sûr, nous ne disposons pas encore d'une des 1100 cibles Polytronic en service dans notre pays, supprimant le marquage à la fosse et imprimant les résultats sur bande. L'an dernier à 300 mètres, avec l'introduction du mousqueton 31 à dioptr, son emploi a permis une nette amélioration des résultats. Quelque 20 % de plus de tireurs ayant accompli leur programme militaire ont été récompensés d'une mention ou du bel insigne-couronne de la S.S.C. Aucune grande manifestation n'est prévue pour cette saison. Ce n'est qu'en 1977 à Zurich, que se tiendra le Tir Fédéral au petit calibre (50 m), où notre société sera une fois de plus de la fête.

Les prochaines séances au Stand National de Versailles, 2, route de St-Cyr (derrière le château, après la pièce d'eau des Suisses).

A 300 m : les samedis 22 mars, 19 avril, 3 et 24 mai, 5 juillet, 6 et 27 septembre.

A 50 m : samedi 15 mars, samedi 5 avril, dimanche 27 avril, samedi 10 mai, samedi 21 juin, samedi 28 juin, samedi 13 septembre, dimanche 12 octobre Tir de clôture.

Le programme militaire, constitué du tir obligatoire et du tir en campagne, pourra dorénavant être accompli à toutes les séances 300 m.

Les personnes intéressées peuvent s'adresser directement au stand aux dates indiquées, ou auprès du Président : Stilli Paul, avenue de la Pierre Frite, 94290 Villeneuve-le-Roi, tél. 925-34-43.

**ENTREPRISE GENERALE
DE PEINTURE**

FRANCIS M O N A

39, avenue de Seine
92500 Rueil-Malmaison

Tél. : 776-13-37

2 bis, rue de l'Oasis
92800 Puteaux

Tél. : 776-13-37

**Société Suisse de Gymnastique
de Paris**

C'est le 7 décembre dernier que s'est réunie la famille de la Société Suisse de Gymnastique de Paris pour commémorer la Nativité.

Dès 16 heures arrivaient les enfants à la salle de l'O.N.S.T. où l'arbre paré et illuminé se dressait et dont le pied était garni par un amoncellement de

**GRAND HOTEL
DU
PAVILLON**

★ ★ ★ ★ C

PARIS-X^e

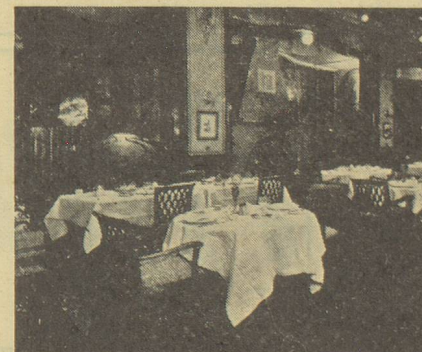
36, rue de l'Ecliquier
(Boulevard et métro
« Bonne-Nouvelle »)

Tél. : 770-17-15 et 770-54-34

Telex 66 815

200 chambres

Salles et Salons de 10 à 200
personnes pour banquets,
réceptions, conférences,
expositions



**GRAND MATCH AU LOTO
19 mars à 20 heures**

A l'occasion du 20^e anniversaire
de la création du **Messenger Suisse**

Buffet campagnard, prix : 35 F, comprenant une 1/2 bouteille de vin.

Salle Porte de la Suisse, 11 bis, rue Scribe (métro Opéra)

Coupon-réponse à adresser à la Rédaction du Messenger Suisse, 17 bis, quai Voltaire, 75007 Paris.

Nom et prénom

Adresse

Nombre de personnes Prière envoyer chèque correspondant.

paquets que le Père Noël avait envoyés à l'attention de nos futurs sportifs. Après les chants de circonstance qui furent écoutés, peut-être avec un peu d'impatience par les jeunes auditeurs, c'était la distribution de menus cadeaux. Plus tard, après le départ des enfants, se sont réunis les Actifs, les Vétérans actifs et de nombreux sympathisants pour l'apéritif et ensuite autour des tables où une choucroute bien garnie nous a été servie par notre traiteur.

Société Mutualiste Suisse

La société nous informe qu'elle tiendra sa 126^e assemblée générale annuelle le dimanche 20 avril 1975 à 11 heures au Grand Hôtel du Pavillon, 36, rue de l'Echiquier à Paris (10^e).

Métro : Bonne Nouvelle.

Un repas amical fera suite à cette assemblée à 13 heures, dans ce même hôtel, au prix fixé à 45 francs, boisson et service compris.

Tous les sociétaires et tous les amis y sont cordialement conviés.

Prière de bien vouloir s'inscrire à notre agence : 8, cour des Petites-Ecuries, 75010 Paris, téléphone : 770-47-28, avant le 15 avril.

Assemblée générale et annuelle du 1-2-1975

Convoqués régulièrement et en temps utile à l'Assemblée Générale, celle-ci a pu être déclarée ouverte par le Président vers 17 h 30 en présence d'une quarantaine de membres de notre société.

Le quorum réglementaire étant largement dépassé, il a été procédé à la lecture du rapport du Comité, du Trésorier et des Vérificateurs. Ces rapports ont été adoptés sans commentaires et à l'unanimité.

Le Président a remercié l'Assemblée du renouvellement de la confiance témoignée par l'Assemblée, il a remercié les membres du Comité qui l'aident dans la gestion de la Société, et plus particulièrement, les moniteurs et monitrices qui par leur dynamisme et leur enthousiasme obtiennent l'approbation de tous ceux et celles qui fréquentent nos salles.

Le Président dans son discours a souligné que le succès obtenu dans nos salles est dû au fait que l'activité de la Société se porte maintenant sur une

base d'entraînement et d'activité sportive générale, c'est-à-dire entretien corporel, culture physique, volley-ball, trampoline et mini-trampoline, et que les engins typiquement gymniques ne servent que comme appareils complémentaires d'entraînement.

En effet, les jeunes qui viennent dans nos salles ne sont plus attirés par des exercices aux barres ou autres engins qui demandent une longue pratique et beaucoup de patience, mais plutôt par des exercices de pratique générale.

Ce fait est à souligner et sûrement certains stagiaires pourraient joindre nos rangs, stagiaires qui étaient un peu effrayés par le mot « Gymnastique ». Cette assemblée a été suivie du banquet traditionnel, par près de 60 personnes et notre traiteur, comme d'habitude, nous a particulièrement soignés. Nous rappelons une nouvelle fois nos heures et lieu de nos activités :

Section homme : 29, rue de la Lancette. Tous les mardis de 21 heures à 22 h 30.

Section vétérans actifs : 25, rue de la Bidassoa. Tous les mardis de 18 h 30 à 19 h 30.

Section dames A : 25, rue de la Bidassoa. Tous les jeudis de 20 heures à 22 heures.

Section B mixte : 29, rue de la Lancette. Tous les jeudis :

- 1^{re} séance de 19 h 30 à 21 h.
- 2^e séance de 21 h à 22 h 30.

Inscription dans les salles aux heures indiquées.

Renseignements complémentaires auprès du Président Alfred Ammon, 16, rue Taine, 75012 PARIS, tél. 307-61-43.

Pro Ticino

a brillamment fêté son cinquantième anniversaire à l'hôtel du Pavillon. Un grand absent : Carlo Baumann. Pour lui rendre hommage, le nouveau président, Claude Baggi s'est adressé à M^{me} Baumann sous forme de lettre dont voici quelques extraits.

Madame Baumann, Vous êtes aujourd'hui, je le sais, la femme qui devez comprendre combien ma place est bien difficile à tenir. Tous les amis, autour de vous aujourd'hui, se sont regroupés pour m'aider à vous le prouver. Cette place de président ne pouvait appartenir qu'à un homme — à votre mari — je ne suis qu'un remplaçant.

Monsieur Baumann, l'année dernière, m'avait déjà dit, dans cette salle : « Tu sais Claude, l'année prochaine,

c'est le cinquantenaire de la PRO TICINO. J'aimerais que tu fasses quelque chose pour cette fête avec notre comité ».

Il voulait qu'elle soit « une splendeur »... mais comment organiser une fête, comment la concevoir dans l'allégresse alors que tout le monde garde dans son cœur une profonde tristesse, alors que tout le monde aujourd'hui, comme moi, regarde cette chaise réservée au Président, alors que tout le monde semble étonné qu'il ne soit pas là, qu'il ne soit pas au moins venu avec nous.

Vous étiez, Monsieur Baumann, l'ami, le dirigeant, le Président que tout Suisse, que tout Tessinois, sans s'en rendre compte, recherchait, avait besoin de trouver.

Qui des amis français, venus aujourd'hui, venus par le passé, ne se sentaient pas grâce à vous un peu de nos vallées, ne se sentaient pas un peu Tessinois.

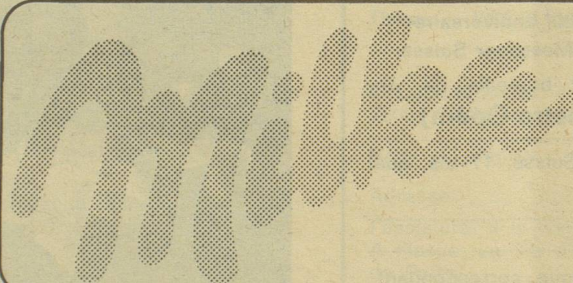
Mais quel Tessinois, grâce à vous, ne se sentait pas un peu français à part entière, car grâce encore à votre gentillesse, vous nous avez encore mieux appris à remercier et honorer ce pays qui a accepté nos parents et grands-parents. Ce pays qui les a aidés à supporter l'éloignement familial.

Vous étiez Monsieur Baumann, le trait d'union de tout Tessinois éloigné de son petit village. Vous étiez le trait d'union que l'on met entre ces deux mots franco-tessinois ou plutôt franco-helvétique.

Vous étiez cela, Monsieur Baumann, le Président, le camarade de nos parents, un peu notre oncle. Vous étiez celui qui avait toujours un ami de la vallée, un médecin ami, un boulanger ami, celui qui avait toujours une cousine, par hasard, comme cela, tout simplement, la première maison près du collège, où un adolescent, avec une très mauvaise conduite, mais un peu triste, un peu perdu, pouvait grâce à vous retrouver est-ce une partie de sa famille, est-ce une partie du Tessin. De toute façon, trouvait grâce à vous l'amitié.

Monsieur Baumann, je n'ai jamais eu le plaisir de vous rencontrer au milieu de nos montagnes, et c'est pourtant là que j'ai appris que vous nous aviez quittés.

Madame Baumann, Monsieur Baumann, nous tous ici réunis, ce cinquantenaire de votre PRO TICINO, nous vous l'offrons.



**le délicieux
chocolat au lait
de suchard**