

Zeitschrift: Le messenger suisse : revue des communautés suisses de langue française
Herausgeber: Le messenger suisse
Band: 20 (1974)
Heft: 5

Rubrik: Suisse : hobby en vacances

Nutzungsbedingungen

Die ETH-Bibliothek ist die Anbieterin der digitalisierten Zeitschriften auf E-Periodica. Sie besitzt keine Urheberrechte an den Zeitschriften und ist nicht verantwortlich für deren Inhalte. Die Rechte liegen in der Regel bei den Herausgebern beziehungsweise den externen Rechteinhabern. Das Veröffentlichen von Bildern in Print- und Online-Publikationen sowie auf Social Media-Kanälen oder Webseiten ist nur mit vorheriger Genehmigung der Rechteinhaber erlaubt. [Mehr erfahren](#)

Conditions d'utilisation

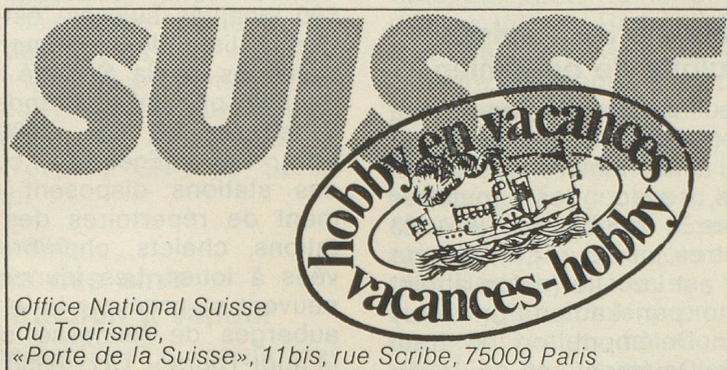
L'ETH Library est le fournisseur des revues numérisées. Elle ne détient aucun droit d'auteur sur les revues et n'est pas responsable de leur contenu. En règle générale, les droits sont détenus par les éditeurs ou les détenteurs de droits externes. La reproduction d'images dans des publications imprimées ou en ligne ainsi que sur des canaux de médias sociaux ou des sites web n'est autorisée qu'avec l'accord préalable des détenteurs des droits. [En savoir plus](#)

Terms of use

The ETH Library is the provider of the digitised journals. It does not own any copyrights to the journals and is not responsible for their content. The rights usually lie with the publishers or the external rights holders. Publishing images in print and online publications, as well as on social media channels or websites, is only permitted with the prior consent of the rights holders. [Find out more](#)

Download PDF: 16.01.2026

ETH-Bibliothek Zürich, E-Periodica, <https://www.e-periodica.ch>



Nouveautés touristiques dans les stations suisses

Ainsi que le révèle une enquête menée par l'Office national suisse du tourisme auprès des offices de tourisme locaux, les stations offriront aux touristes, cet été, bien des nouveautés. Des **hôtels** ont été bâtis à Alt. St. Johan, Ascona, Bad-Ragaz, Bienne, Grindelwald, Gruyères, Gstaad, Kreuzlingen, Laax, Lausanne, Leysin, Le Locle, Magliaso, Melchsee-Frutt, Mendrisio, Montreux, Montilier, Rorschach, Saanen, Saas Fee, Sion, Sörenberg, Vitznau, Wimmis et Zurich, alors qu'un établissement avec dortoirs a été ouvert à Appenzell. De nouveaux **téléphériques** mènent les touristes à Bettmeralp et sur les hauteurs de Mörel et de Promontogno ; Braunwald possède une télécabine. Citons les nouvelles **piscines** publiques de Berne, Charmey, Flumserberge, St-Gall, Tiefencastel et Zerne ; des piscines couvertes d'hôtel à Arosa, Brienz, Chardonne, Lugano (eau salée), Saanen et Zinal, ainsi que des piscines chauffées à l'air libre à La Lenk, au Locle, à Genève, Heiden, Morat et Taverne. Pour les adeptes du **tennis**, des courts ont été construits à Adelboden, Arosa, Disentis, Grindelwald, Gryon, Heiligenschwendli, Malbun, Ovronnaz, Payerne, Saas Fee, Samnaun et Taverne. Les amateurs

du cheval trouveront une nouvelle école d'**équitation** à Bassecourt, une halle couverte à Coire et à Gais ; les enfants auront désormais une école de poneys à La Lenk. Des **chemins pédestres** ont été aménagés à Beckenried (promenade le long du lac), aux Bioux (Vallée de Joux), à Heiligenschwendli, Locarno, Morges, Lugano, Ovronnaz, Tenero et Zinal. Brienz et Engelberg ont aménagé des **places de jeux pour enfants** ; les Flumserberge ont également un jardin d'enfants. Enfin, Champéry propose un nouveau **centre de sport** avec 8 courts de tennis, une piscine à l'air libre et une piscine couverte.

Nouveau musée régional au château de Grandson

(O.N.S.T.) Le château de Grandson (entre Lausanne et Neuchâtel), bien connu par ses intérieurs anciens et sa collection d'armes, s'est enrichi d'une attraction nouvelle. On y a installé récemment un petit musée local extraordinairement bien aménagé. On y voit des objets datant de diverses époques, de l'âge de la pierre jusqu'au début du XX^e siècle. D'autre part, les amateurs d'anciennes automobiles peuvent contempler au château de Grandson une collection remarquable d'« oldtimers ».

L'Oberland glaronnais : allons à sa découverte !

(O.N.S.T.) La petite ville glaronnaise de Schwanden — on y parvient en train ou en auto de Ziegelbrücke, sur le parcours Zurich-Coire — est le point de départ de nombreuses excursions en direction des cols du Klausen, de Kisten, de Segnes et du Panix. Buts plus rapprochés : les petits villages glaronnais des environs, Schwändi avec la terrasse ensoleillée de Leuggelen, et aussi Mettmenalp, la plus ancienne réserve naturelle de Suisse. De Kies, dans le Niederental, un téléphérique vous transporte à l'altitude de 1 500 m, où un programme des plus variés vous attend. Par exemple, un sentier sauvage dans la région de Kârpf vous conduit à un chalet d'alpage. Varappeurs débutants ou entraînés peuvent s'exercer à Widerstein. Des visites guidées à la réserve de gibier de Kârpf et la pêche au lac de Garicht ne sont pas les moindres attractions.

Le cyclisme revient à la mode en Suisse

(O.N.S.T.) Le chemin de fer, le bateau, l'autocar postal ou la voiture privée ne sont pas les seuls moyens de découvrir la Suisse. Le service de location de vélos dans les gares, créé par les C.F.F., permet de louer un vélo sur avis préalable dans une station à choix et de le restituer dans n'importe quelle autre gare. Mais il ne s'agit pas de fonder étourdiment dans le bleu ; mieux vaut suivre des chemins marqués pour le cyclo-tourisme. En Argovie, par exemple, on s'en va de bourgs médiévaux en vieux châteaux, tels que Wildegg, Lenzbourg ou Habsbourg, à coups de pédales. De même autour du lac de Morat, dans le vignoble vaudois, le long du Rhône dans le Bas-Valais, dans les villages de l'arrière-pays de Lugano et sur un par-

cours particulièrement pittoresque au bord du lac des Quatre-Cantons. Grâce à l'abonnement spécial suisse, valable pour le demi-tarif sur les trains, les bateaux et les cars postaux, les jeunes gens entre 16 et 21 ans obtiennent le prêt gratuit d'un vélo pour toute une journée.

Office National Suisse du Tourisme

et agence officielle des chemins de fer fédéraux suisses

Porte de la Suisse, 11 bis, rue Scribe, 75009 Paris. Téléphone : 073-63-30.
Amsterdam, Bruxelles, Buenos - Aires, Copenhague, Francfort-s/M., Le Caire, Londres, Madrid, Milan, New-York, Rome, San Francisco, Stockholm, Toronto, Vienne.
Direction générale :
CH - 8023 Zürich, Talacker 42.

Remboursement des billets non utilisés

Si le voyageur désire obtenir le remboursement d'un billet non utilisé entièrement, il doit le faire immédiatement annoter par un agent de la gare à partir de laquelle le voyage est interrompu ou son itinéraire modifié ; les coupons non utilisés ne doivent pas être détachés du carnet. Les billets annotés — ainsi que les nouveaux billets éventuellement achetés — doivent être joints à la demande de remboursement adressée par écrit, indiquant le motif de non utilisation, à l'Office National Suisse du Tourisme, qui la transmettra aux entreprises de transport compétentes, pour décision.

L'Office National Suisse du Tourisme entend, par cet avis, indiquer simplement la meilleure voie à suivre pour obtenir, si faire se peut, un remboursement ; il ne peut assumer aucune responsabilité en cas de refus, les Administrations étant

seules juges dans chaque cas particulier.

A travers le Jura suisse en roulotte de bohémien

On peut désormais, de mai à octobre, découvrir le Jura suisse à la manière des romani-chels, avec des roulottes bâchées à raison de 19 à 23 kilomètres par jour. Le point de départ est Lucelle (qu'on atteint en auto par Laufen-Porrentruy ou par Delémont, ou en train jusqu'à Delémont, et de là en car postal) ; l'itinéraire passe par Courgenay, Roche d'Or, Montmelon, Montfaucon et Sor-netan, pour rallier Lucelle le huitième jour. Les voyageurs logent en cours de route dans les auberges et hôtels. A partir de quatre personnes, l'arrangement revient à 46 F par jour et par personne. Il comprend la roulotte complètement équipée, le logement en chambres à deux lits avec bain ou douche, le petit déjeuner, les soins aux chevaux, l'assurance, les cartes topographiques et les documents de voyage. Se renseigner auprès d'ACS-Voyages S.A., Laupenstrasse 2, CH - 3001 Berne.

Mille et une adresses pour les vacances en Suisse

En Suisse, les possibilités de logement, aussi diverses que nombreuses, sont accessibles à chacun selon ses moyens. Les indications suivantes permettent d'obtenir tous renseignements et adresses voulus. Pour les hôtels et pensions, consulter le Guide de la Société suisse des hôteliers ; il existe aussi une bonne douzaine de listes d'hôtels régionales. La Caisse suisse de voyage (Neuengasse 15, CH - 3001 Berne) procure des habitations de vacances. Il existe des centres de vacances de la Caisse suisse de voyage à Albonago (sur Lugano), Montfaucon, Wildhaus, Zinal et, à partir du prochain été, à Bergün. Le plus

grand choix de logements de vacances (5 000 au total dans 800 localités suisses) est offert par la liste des logements de vacances de la Société suisse d'utilité publique (Brandschen-kenstrasse 36, CH - 8001 Zurich). Les offices du tourisme des stations disposent également de répertoires des habitations, chalets, chambres privées à louer. Les jeunes gens peuvent se procurer la liste des auberges de jeunesse suisses (« Jugi-Tours », CH - 8958 Spreitenbach). La « liste des motels » 1974 de l'ONST est destinée aux automobilistes. Et quiconque s'intéresse à un séjour dans une cabane de montagne s'adressera à l'association touristique « Amis de la nature » (Naturfreunde), Birmensdorfstrasse 67, CH - 8036 Zurich (non-membres admis). Les campings sont indiqués par la nouvelle carte « Camping-Vacances en Suisse », éditée par l'ONST. Deux nouvelles brochures de l'ONST — « Instituts et homes pour enfants en Suisse », avec 80 adresses dans toutes régions du pays, et « Cours et camps de vacances en Suisse - Langues, 1974 » — vous informent sur les possibilités de vacances pour enfants, petits et grands.

Vacances pour la jeunesse avec « Jugi-Tours »

Le service touristique de la Fédération suisse des auberges de la jeunesse, Jugi-Tours, organisera cet été des vacances de randonnées pour les jeunes. Une semaine à Grachen (Valais) coûte 165 F, dans l'Oberland bernois et la Suisse centrale : 330 F, à Lugano-Crocifisso (maisons de vacances pour la jeunesse dans un grand parc avec piscine) : 180 F, à Braunwald : 175 F, enfin aux Grisons (St-Moritz, parc national, Davos) et à Sargans : 365 F. Sont inclus dans ces prix : logement en demi-pension dans des auberges de jeunesse, pensions et

cabanes du Club alpin suisse, billet circulaire, guide touristique et assurance-accidents. Un cours de français sera organisé à Neuchâtel au printemps et en automne. Pour de plus amples renseignements, s'adresser à « Jugi-Tours », CH-8958 Spreitenbach.

La Suisse, paradis des amis de la traction à vapeur

Les locomotives à vapeur deviennent de plus en plus rares, leurs amis toujours plus nombreux. Individuellement ou groupés en clubs d'amateurs passionnés, ils s'en vont, sous l'emprise de leur « hobby », dans les coins les plus reculés du monde à la recherche de quelque halé-tante loco. Comme les chasseurs d'images des modernes safaris, ils s'équipent de tout un arsenal photographique ou même cinématographique pour immortaliser les derniers ulule-ments et éruclatations des vieux monstres de fer.

La Suisse reste un paradis pour les enthousiastes de la traction à vapeur. Il ne subsiste dans tout le pays qu'une seule ligne de chemin de fer, celle du Brienzer Rothorn, régulièrement parcourue par des trains à vapeur, qui roulent selon un horaire fixe tous les jours des mois d'été. Mais, du Léman jusqu'au lac de Constance, il existe encore plus d'une douzaine de vénérables petits trains remorqués par des locomotives à vapeur et conservés au titre d'attractions touristiques. D'aucuns fonctionnent certains jours pour le commun des mortels ; d'autres ne sont mis en service que sur commande, pour des excursions en groupe. Un train à vapeur parcourt la « Riviera » vaudoise, entre Blonay et Chamby. C'est dans cette dernière localité qu'a été aménagé le musée-dépôt de locomotives à vapeur, depuis peu ouvert au public. En pays zurichois, jeunes et vieux apprécient grandement le pittoresque « Schnaaggi-Schaaggi » qui, en été, s'époumonne sur le par-

cours de Zurich-Selnau à Sihlwald. Les petits trains rouges de la ligne Vitznau-Rigi (ancêtre de tous les chemins de fer à crémaillère d'Europe), certains jours d'été, triomphent encore de la rampe à grands jets de vapeur. Le chemin de fer Lac de Constance-Toggenbourg met en service son « Amor Express », remorqué par locomotive à vapeur Hérissau et Nesslau ; un ancien wagon converti en chambre de chalet de montagne, attraction unique en Suisse, fait partie du train. Sur la ligne de la Singine, entre Flamatt et Gümmenen, dans le canton de Berne, un fourgon transformé en bar accompagne sur commande les trains remorqués à la vapeur. Des locomotives à vapeur fonctionnent encore occasionnellement sur la ligne St-Nicolas-Zermatt, de même qu'à destination de la Schynige Platte. Si cela vous amuse, il ne tient qu'à vous de vivre ou revivre les temps glorieux de la traction à vapeur et d'admirer les paysages suisses au travers d'un épais nuage de noire fumée...

Quelques informations pratiques

Trains à vapeur en Suisse Blonay-Chamby (région du Léman)

Les samedi et dimanche de mi-mai à fin octobre. Prix : 3 F. Musée de locomotives ouvert au public. Les 3 juin et 2 septembre, courses spéciales Palézieux-Gruyères-Palézieux. Voyages en groupes sur les deux lignes. Inscriptions : Chemin de fer touristique Blonay-Chamby, case postale 187, 1001 Lausanne.

Brienzer Rothorn (Oberland bernois)

Seule ligne ferroviaire à vapeur de Suisse qui circule chaque jour durant les mois d'été selon l'horaire. Billet aller-retour 20 F.

Lac de Constance-Toggenbourg (Suisse orientale)

Hérissau-Nesslau-Hérissau.

Les jours ouvrables, trajets spéciaux en groupes avec l'Amor Express. Prix pour un

maximum de 30 participants : 1 150 F.

Brigue-Viège-Zermatt (Valais) St-Niklaus-Zermatt.

Courses en groupes les jours ouvrables de mai à mi-juin et de mi-septembre à fin octobre. Tarif pour un minimum de 30 participants : 1 000 F (supplément pour vapeur) plus 9,80 F par personne.

Wilderswil-Schynige Platte-Wilderswil (Oberland bernois)

Sorties en groupes en juin, septembre et octobre (en juillet et en août en dehors des heures de pointe). Tarif pour groupes : 200 F (supplément pour vapeur) plus 11,40 F par personne.

Thurgovie (Suisse orientale)

Wil-Constance-Wil.

Trajets en groupes sur demande. Tarif pour groupes : 1 200 F (supplément pour vapeur) plus 9,40 F par personne.

Chemin de fer rhétique (Grisons)

Landquart - Davos ; Landquart - Coire-Thusis et Landquart-Coire Disentis.

Courses en groupes avec une participation minimum de 80 personnes. Tarif pour groupes : 1 200 F (supplément pour vapeur) plus billet aller-retour pour chaque passager.

Vallée de la Sihl

Zurich Selnau - Sihlwald-Zurich Selnau.

Tous les mercredi et dimanche après-midi de mi-juillet à mi-août avec le train à vapeur « Schnaaggi-Schaaggi » Arrêt d'une heure à Sihlwald pour la visite de la locomotive à vapeur des C.F.F. 4/7, type 241-A65 « Le Bœuf ». Départ de Zurich Selnau à 14 h 05. Courses en groupes (jusqu'à 150 personnes) à 790 F, plus 2,60 F par personne.

Vallée de la Singine (canton de Berne)

Flamatt-Gümmenen-Flamatt.

Les dimanche, de mai à octobre, par temps favorable. Prix : 5,20 F par personne plus 2 F de supplément pour la vapeur. Tarif pour groupes : 600 F. Il est possible d'obtenir, pour des courses spéciales, l'historique wagon-restaurant.



Soleure-Zollikofen-Berne

Worblaufen-Soleure.

Chaque deuxième dimanche de mai à octobre. Prix : 7,80 F. Tarif pour groupes dès 400 F. Sorties spéciales en train à vapeur entre Worblaufen et Worb Dorf avec un arrêt d'une heure à Soleure. Tarif pour groupes : 400 F.

Vitznau-Rigi (Suisse centrale) Vitznau-Rigi Kulm.

Les 13 mai, 11 juin, 3 et 9 juillet, 7 et 25 août, 22 septembre, départ de Vitznau à 13 h 46. Tous les titres de transport sont valables. Supplément pour la vapeur : 3 F. Pour les excursions spéciales, avec un minimum de 60 participants, s'adresser au chef d'exploitation de la compagnie Vitznau-Rigi. Prix : dès 230 F.

Waldenburg (Suisse du Nord-Ouest)

Liestal-Waldenburg.

Chaque troisième dimanche de mai à octobre. Prix : 7 F. Courses en groupes dès 500 F.

Location en Suisse de chalets et appartements de vacances

On trouve des chalets ou appartements de vacances meublés dans presque toutes les stations suisses. Ces logements comprennent en général, une cuisine entièrement équipée, une ou plusieurs chambres, toilette et salle de bains : la batterie de cuisine, la vaisselle, ainsi que, dans la majorité des cas, la literie, sont fournies par le propriétaire.

Notre office ne se charge pas de réserver chalets ou appartements de vacances. Toutefois, nos services auront plaisir à aider les intéressés à situer la région ou les stations susceptibles de leur convenir. Dès que le choix est fait, il est conseillé d'écrire directement à l'office du tourisme de la station envisagée en donnant toutes indications utiles quant au nombre de pièces et de lits, âge des

Hymne au printemps

E Etonnante saison, ô printemps merveilleux !
M Montre-nous ta beauté, qui ravit tous les yeux.
M Multiplie ta lumière et répands ta chaleur ;
A Aide-nous à trouver le chemin du bonheur.
N Naissance et renaissance arrivent tour à tour ;
U Un printemps sans hiver nous souhaitons un jour.
E En Jésus-Christ, Sauveur, l'espoir nous est donné.
L Le fruit de notre vie est dans l'éternité.
A. Bressoud

enfants, degré de confort. Demandez à ce bureau de vous faire expédier des offres par des propriétaires ou agences qualifiées : joignez à votre lettre un coupon-réponse international qui peut être obtenu dans tout bureau de poste. Dès réception d'une offre, ayez l'obligeance de répondre sans tarder, même si votre réponse est négative ; en cas d'acceptation, demandez confirmation écrite de l'accord de location afin d'éviter tout malentendu.

Il est aussi possible de s'adresser à certains organismes qui disposent de services spécialisés dans la location de chalets ou d'appartements de vacances, par exemple :

• à Paris

Agence Travex - Swiss Chalets, 88, bd de la Tour-Maubourg, 7^e (tél. 705-58-68),

Ag. Malissard, 6, bd Malesherbes, 8^e (tél. 742-25-99),

Uto-Ring France, 35, av. de l'Opéra, 2^e (tél. 073-49-23) - appart. uniquement,

• en Suisse

Swiss Touring - Arnosti et Cie, Aeschenvorstadt 24, CH. 002 - Bâle,

Caisse Suisse de Voyages, Neugasse 15 - CH 3000 - Berne, Automobile Club de Suisse - Laupenstrasse 2 - CH 3000 - Berne,

Chambre Immobilière du Valais, case postale 251 - CH 1951 - Sion.

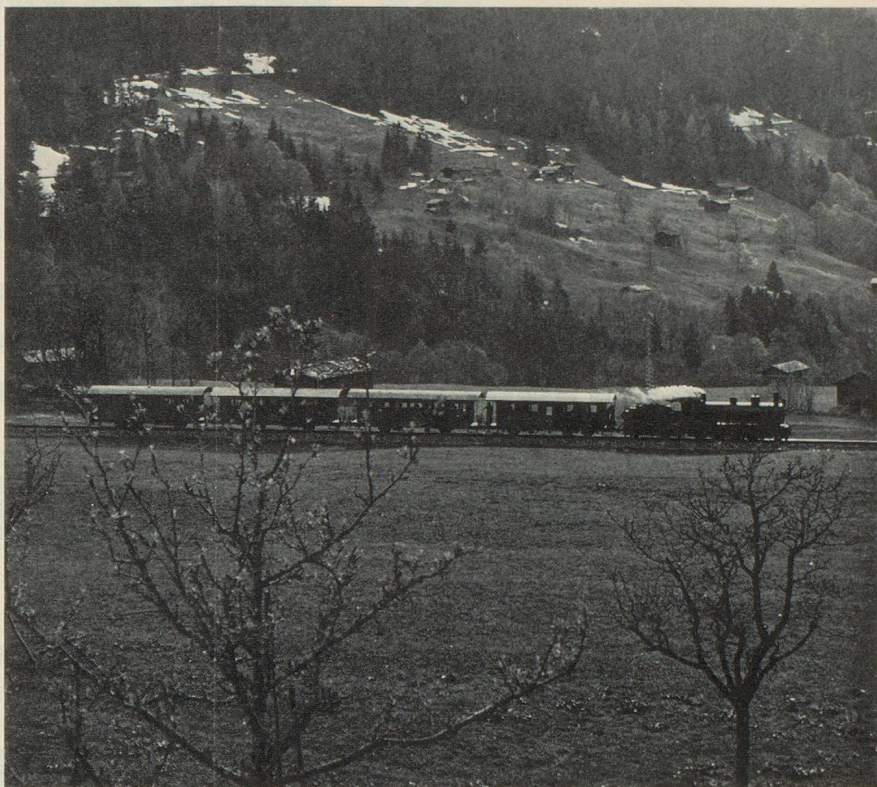
Un « hobby » universel : le petit train

Depuis que Stephenson a construit la première locomotrice en 1814, tous les hommes ont été passionnés par le chemin de fer.

Certains réalisent leur rêve en prenant le train, d'autres en reproduisant fidèlement wagons et locomotrices. Et quel est celui qui — devant les petites merveilles des modélistes — ne désire à son tour conduire les petits trains ? C'est sans doute le « hobby » le plus répandu. Aussi l'Office national suisse du Tourisme — qui a placé l'année 1974 sous le signe « Vacances hobby en Suisse » — a organisé une exposition de modèles ferroviaires à l'échelle 0. Patronnée par la S.N.C.F. et les Chemins de fer fédéraux suisses, cette exposition présentait une rétrospective du matériel ferroviaire de 1877 à nos jours. Elle a été inaugurée le 20 février en présence de nombreuses personnalités suisses et françaises, par M. W. Rotach, directeur de l'Office national suisse du Tourisme à Paris, qui a salué la présence de M. R. Hutter, directeur général adjoint de la S.N.C.F. et M. A. Amstein, chef du service de presse et des relations publiques des chemins de fer fédéraux suisses.

La Suisse favorise les hobbies

Du 20 février au 15 mars, la « Porte de la Suisse » a abrité une exposition de modèles



Convoi dans la vallée au-dessous de Klosters.

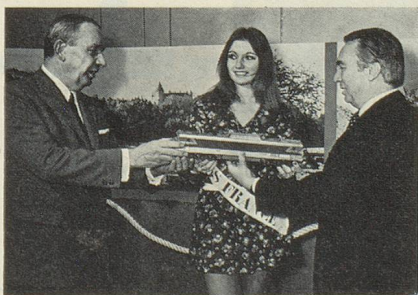
ferroviaires ayant pour thème : « La Suisse, carrefour des chemins de fer européens ».

Nul doute que le modélisme ferroviaire est un « violon d'Ingres » qui passionne et enthousiasme grand nombre d'entre nous. Grâce à la générosité de la S.N.C.F., des C.F.F., de nombreux collectionneurs privés et de musées, visiteurs et amateurs ont pu admirer 66 reproductions fidèles de loco-

tives et wagons de différents pays européens. Une véritable rétrospective de 1877 à nos jours. De quoi faire rêver les uns et rajeunir les autres.

Le chemin de fer modèle est l'expression du chemin de fer réel, qui par son histoire est intimement lié aux voyages et au tourisme.

Voilà un hobby, pourquoi pas pendant vos vacances... en Suisse ?



Légende : lors de l'inauguration de l'exposition « La Suisse, carrefour des chemins de fer européens », rétrospective de modèles à l'échelle 0 du matériel ferroviaire de 1877 à nos jours, M. R. Hutter, directeur général

adjoint de la S.N.C.F. (à gauche), fait admirer à Miss France (Mlle Evelyne Quittard) et M. W. Rotach, directeur de l'Office national suisse du Tourisme à Paris, un des joyaux de cette exposition.