

**Zeitschrift:** Le messenger suisse : revue des communautés suisses de langue française  
**Herausgeber:** Le messenger suisse  
**Band:** 18 (1972)  
**Heft:** 7

**Artikel:** Guillaume Tell : théâtre en plein air  
**Autor:** [s.n.]  
**DOI:** <https://doi.org/10.5169/seals-848803>

### **Nutzungsbedingungen**

Die ETH-Bibliothek ist die Anbieterin der digitalisierten Zeitschriften auf E-Periodica. Sie besitzt keine Urheberrechte an den Zeitschriften und ist nicht verantwortlich für deren Inhalte. Die Rechte liegen in der Regel bei den Herausgebern beziehungsweise den externen Rechteinhabern. Das Veröffentlichen von Bildern in Print- und Online-Publikationen sowie auf Social Media-Kanälen oder Webseiten ist nur mit vorheriger Genehmigung der Rechteinhaber erlaubt. [Mehr erfahren](#)

### **Conditions d'utilisation**

L'ETH Library est le fournisseur des revues numérisées. Elle ne détient aucun droit d'auteur sur les revues et n'est pas responsable de leur contenu. En règle générale, les droits sont détenus par les éditeurs ou les détenteurs de droits externes. La reproduction d'images dans des publications imprimées ou en ligne ainsi que sur des canaux de médias sociaux ou des sites web n'est autorisée qu'avec l'accord préalable des détenteurs des droits. [En savoir plus](#)

### **Terms of use**

The ETH Library is the provider of the digitised journals. It does not own any copyrights to the journals and is not responsible for their content. The rights usually lie with the publishers or the external rights holders. Publishing images in print and online publications, as well as on social media channels or websites, is only permitted with the prior consent of the rights holders. [Find out more](#)

**Download PDF:** 15.01.2026

**ETH-Bibliothek Zürich, E-Periodica, <https://www.e-periodica.ch>**



# Guillaume Tell

## Théâtre en plein air

C'est en 1912 que furent créées les représentations de Guillaume Tell à Interlaken.

Les représentations furent brusquement interrompues en été 1914 et de nouveau en 1939. Des trônes furent renversés, des empires furent morcelés, mais le chant sacré de la liberté resta ce qu'il a toujours été.

**Tribunes** L'enceinte réservée aux spectateurs comprend 2 000 places assises, chaque place assurant une parfaite visibilité sur toute la scène. L'enceinte du théâtre est couverte et les représentations ont lieu par n'importe quel temps.

**Tableaux** Les installations sont construites dans une vaste forêt au « Rugen ». Les jeux de scène s'incorporent tout naturellement dans la vraie tradition de la vie campagnarde que le visiteur de l'Oberland Bernois cherche en vain.

**L'œuvre de Schiller** En écrivant « Guillaume Tell », Friedrich Schiller a fait don à la Suisse de son drame national. C'est l'hommage rendu à un peuple qui s'insurge contre la violence et l'injustice, au réveil du sens individuel de liberté qui combat tout ce qui porte atteinte à la dignité humaine.

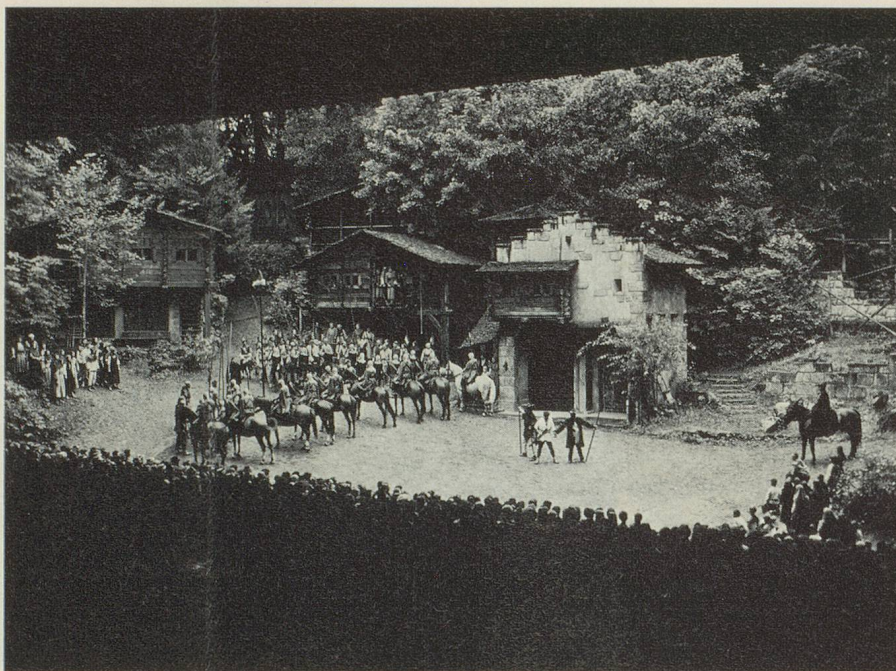
**Les acteurs** Tous les acteurs de nos représentations exercent dans la vie privée les professions les plus diverses : artisans, ouvriers, agriculteurs et intellectuels. Nombreux sont les acteurs qui ont participé à plus de deux cents représentations. Une telle fidélité donne à l'entreprise une valeur spirituelle que l'on trouve rarement dans le théâtre professionnel.

## Suite des scènes

### Acte 1, Scène 1

**Une baie sur la rive du Lac des Quatre Cantons.** — Les troupeaux descendent de l'alpage. Vaste scène naturelle. Conrad Baumgarten, fuyant devant les agents du bailli Wolfenschies-

sen, raconte les mauvais desseins que nourrissait le tyran à l'égard de sa femme. Il a abattu le bailli d'un coup de hache. Les cavaliers du bailli sont à sa poursuite. Il supplie un pêcheur de le sauver. Personne n'ose tenter la traversée du lac balayé par une violente tempête. Tell paraît à ce mo-



Acte 1, Scène 1

Acte 1, Scène 3





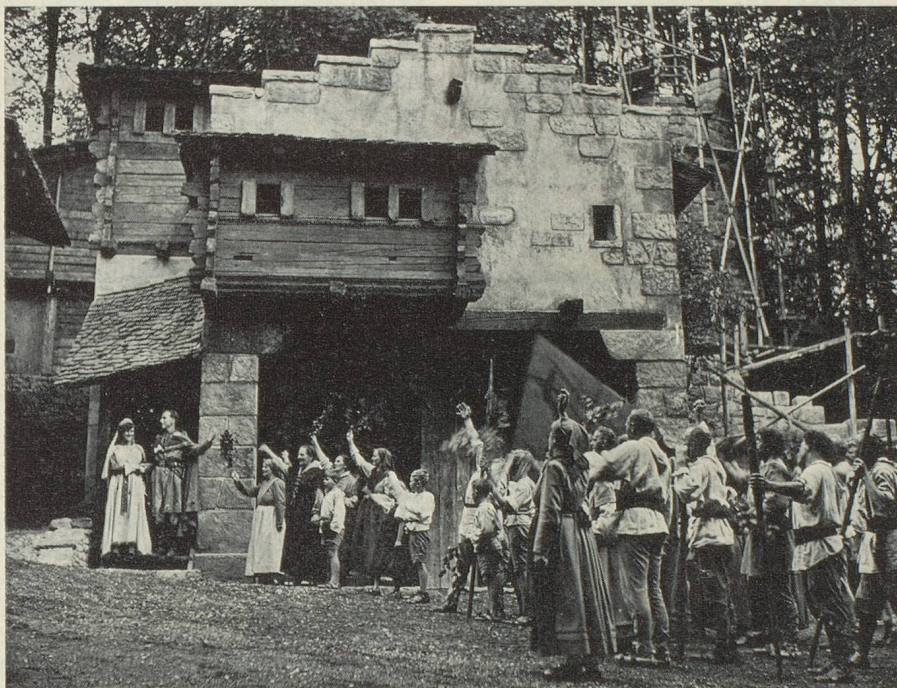
ment et soustrait Baumgarten aux sbires du bailli.

### Acte 1, Scène 2

#### La maison de Stauffacher à Steinen près de Schwyz. —

Werner Stauffacher est très soucieux. Il pense à la menace

prononcée par Gessler en voyant sa maison et à sa colère en constatant que les paysans construisaient des maisons de leur propre autorité. Gertrude, son épouse, le réconforte et l'encourage à s'unir aux hommes des deux autres pays voisins pour lutter contre les oppresseurs.



Acte 1, Scène 2

Acte 1, Scène 4



### Acte 1, Scène 3

#### Une place publique à Altdorf. —

Tell et Stauffacher sont témoins des travaux de construction de la nouvelle forteresse d'Uri. Gessler fait dresser un chapeau sur une perche plantée sur la place publique et fait savoir par le crieur que chacun doit courber le genou et se découvrir devant ce chapeau.

### Acte 1, Scène 4

#### La maison de Walther Fürst. —

Le jeune Melchtal a trouvé un asile secret chez Walther Fürst. Il a cassé un doigt au valet du bailli Landenberger qui venait lui enlever son plus bel attelage de bœufs. Stauffacher arrive et raconte à Walther Fürst comment le bailli Landenberger, pour se venger de la fuite de Melchtal, a fait crever les yeux du père de Melchtal et l'a dépouillé de tous ses biens. Melchtal, caché dans une pièce voisine, entend ces propos et entre précipitamment. Il se lamente. Les trois hommes s'unissent en un pacte solennel contre les tyrans.

### Dates des Jeux de Guillaume Tell

Jeudi	14 juillet	20 h
Sam.	16	»
Jeudi	21	»
Sam.	23	»
Jeudi	28	»
Sam.	30	»
Jeudi	4 août	20 h
Sam.	6	»
Jeudi	18	»
Sam.	20	»
Jeudi	25	»
Sam.	27	14 h *
Dim.	28	14 h
Sam.	3 sept.	14 h

\* représentation pour les écoles

Reproduction O.N.S.T.