

Zeitschrift: Le messenger suisse de France : revue mensuelle de la Colonie suisse de France
Herausgeber: Le messenger suisse de France
Band: 17 (1971)
Heft: 4

Rubrik: Tourisme

Nutzungsbedingungen

Die ETH-Bibliothek ist die Anbieterin der digitalisierten Zeitschriften auf E-Periodica. Sie besitzt keine Urheberrechte an den Zeitschriften und ist nicht verantwortlich für deren Inhalte. Die Rechte liegen in der Regel bei den Herausgebern beziehungsweise den externen Rechteinhabern. Das Veröffentlichen von Bildern in Print- und Online-Publikationen sowie auf Social Media-Kanälen oder Webseiten ist nur mit vorheriger Genehmigung der Rechteinhaber erlaubt. [Mehr erfahren](#)

Conditions d'utilisation

L'ETH Library est le fournisseur des revues numérisées. Elle ne détient aucun droit d'auteur sur les revues et n'est pas responsable de leur contenu. En règle générale, les droits sont détenus par les éditeurs ou les détenteurs de droits externes. La reproduction d'images dans des publications imprimées ou en ligne ainsi que sur des canaux de médias sociaux ou des sites web n'est autorisée qu'avec l'accord préalable des détenteurs des droits. [En savoir plus](#)

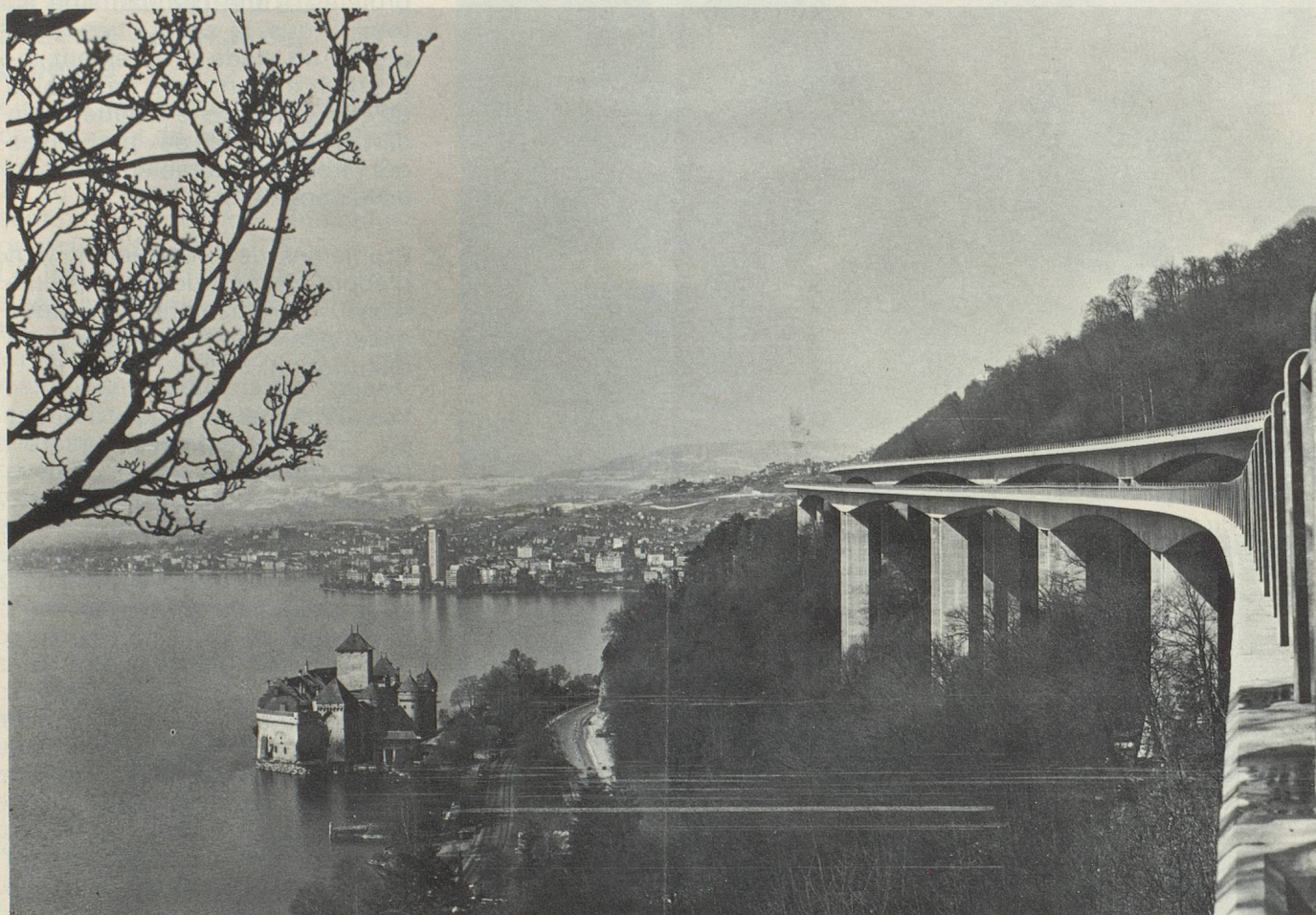
Terms of use

The ETH Library is the provider of the digitised journals. It does not own any copyrights to the journals and is not responsible for their content. The rights usually lie with the publishers or the external rights holders. Publishing images in print and online publications, as well as on social media channels or websites, is only permitted with the prior consent of the rights holders. [Find out more](#)

Download PDF: 12.02.2026

ETH-Bibliothek Zürich, E-Periodica, <https://www.e-periodica.ch>

Tourisme



La Romandie, terre d'autoroutes touristiques

On avait déjà crié au miracle lorsqu'en 1964 l'autoroute Lausanne-Genève fut inaugurée pour l'ouverture de l'Exposition nationale; route touristique s'il en fut elle traversait l'une des plus belles régions de notre pays, offrant aux automobilistes la vision inoubliable des vignobles de La Côte et de ses villages enchantezques. Mais que dire du nouveau tronçon de l'autoroute du Valais reliant Vevey à Rennaz dans la plaine du Rhône?

Promis à la circulation pour les fêtes de fin d'année, cadeau de Noël très attendu des automobi-

listes et des skieurs ce tronçon devait mettre fin aux interminables retours du dimanche soir. Dès l'ouverture du chantier, Veveysans, Montreusiens et autres habitants du «bout du Lac» suivirent les travaux avec attention, les uns critiquant que l'on sacrifiât à la circulation routière les douceurs d'un paysage historique, les autres s'extasiaient sur les prodiges d'une technique avancée.

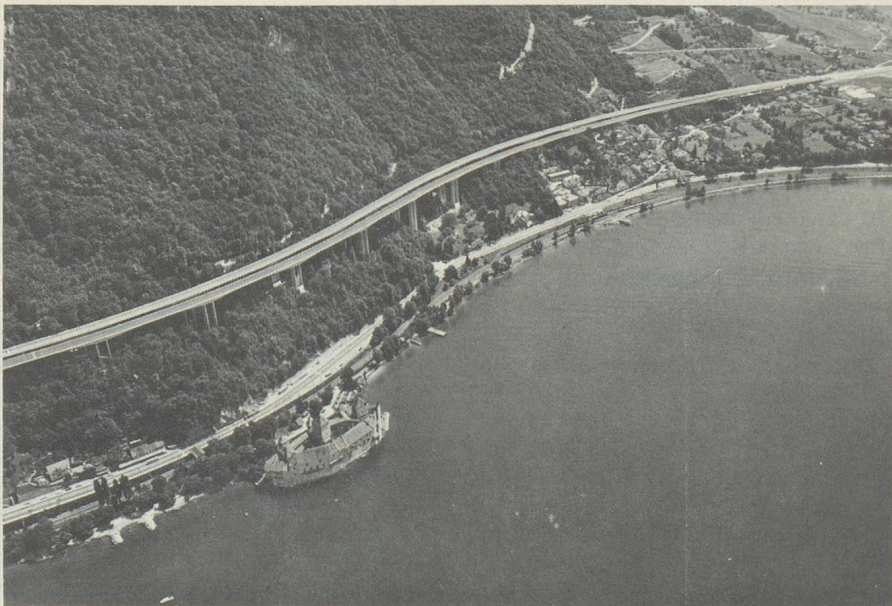
Ce tronçon au tracé il est vrai audacieux part des hauts de Vevey-La Tour-de-Peilz, évite Montreux qu'il surplombe, traverse un tunnel de 1,800 mètres et survole Chillon et Villeneuve sur un pont d'une grande élégance.

L'automobiliste qui emprunte ce tracé pour la première fois est la proie de sensations mêlées: surprise, enchantement, admiration. Surprise tout d'abord de découvrir la Riviera vaudoise par ses arrières et de constater que le lac n'est pas le seul charme de cette région de grand tourisme. Enchantement ensuite en traversant des cotteaux arrondis, émaillés de châteaux aux parcs boisés: Haute-Ville, Burier, Châtelard... la tentation est grande de suivre les pas de Rousseau et de Madame de Warrens, mais le XXe siècle surgit brutal à l'entrée d'une voie souterraine. 1,800 mètres de tunnel à deux pistes, une voûte au revêtement



Le nouveau tronçon de l'autoroute est également celui des châteaux historiques. Voici la fière demeure de la famille de Blonay.
Photo Guignard, Vevey

La nouvelle autoroute panoramique surplombe le Léman et le Château de Chillon, ancienne forteresse des Ducs de Savoie.
Photo Germond, Lausanne



Ce pavillon entouré de verdure est-il le modèle du «Bosquet de Julie» tel qu'il est décrit dans «la Nouvelle Héloïse» de J.-J. Rousseau?

blanc, un éclairage continu au néon et c'est l'admiration, une admiration étonnée, presque envieuse: chacun savait l'Etat de Vaud en difficultés financières et son réseau routier donnait des inquiétudes, de fausses inquiétudes... on serait presque fier d'être Vaudois et de «voir où passe l'argent des impôts»... Mais déjà la lumière du jour apparaît et c'est la fin du tunnel. L'admiration redouble, le souffle coupé, l'on ne sait s'il faut poser son regard sur la gauche, où se profile en amont, sculpture géante, la seconde portée de l'autoroute, ou sur la droite, où le lac immense présente un miroir d'acier. Suspendu entre lac et forêts, l'automobiliste doute un instant des lois de la pesanteur terrestre. Une vision irréelle: presque dérisoire Chillon, le fier et l'imprenable, tassé au pied du viaduc ferme ses murs et ses toits aux regards indiscrets et maintenant trop avertis. L'attention est bientôt attirée par une abondante signalisation routière, flèches de détournement, triangles de prudence, terrassements, encombrements, c'est la fin du voyage et le retour en l'an 1971, étape cruciale de la construction d'un réseau routier prometteur.

M. D.