

**Zeitschrift:** Le messenger suisse de France : revue mensuelle de la Colonie suisse de France  
**Herausgeber:** Le messenger suisse de France  
**Band:** 14 (1968)  
**Heft:** 11  
  
**Rubrik:** Le carnet du Messenger

### **Nutzungsbedingungen**

Die ETH-Bibliothek ist die Anbieterin der digitalisierten Zeitschriften auf E-Periodica. Sie besitzt keine Urheberrechte an den Zeitschriften und ist nicht verantwortlich für deren Inhalte. Die Rechte liegen in der Regel bei den Herausgebern beziehungsweise den externen Rechteinhabern. Das Veröffentlichen von Bildern in Print- und Online-Publikationen sowie auf Social Media-Kanälen oder Webseiten ist nur mit vorheriger Genehmigung der Rechteinhaber erlaubt. [Mehr erfahren](#)

### **Conditions d'utilisation**

L'ETH Library est le fournisseur des revues numérisées. Elle ne détient aucun droit d'auteur sur les revues et n'est pas responsable de leur contenu. En règle générale, les droits sont détenus par les éditeurs ou les détenteurs de droits externes. La reproduction d'images dans des publications imprimées ou en ligne ainsi que sur des canaux de médias sociaux ou des sites web n'est autorisée qu'avec l'accord préalable des détenteurs des droits. [En savoir plus](#)

### **Terms of use**

The ETH Library is the provider of the digitised journals. It does not own any copyrights to the journals and is not responsible for their content. The rights usually lie with the publishers or the external rights holders. Publishing images in print and online publications, as well as on social media channels or websites, is only permitted with the prior consent of the rights holders. [Find out more](#)

**Download PDF:** 12.02.2026

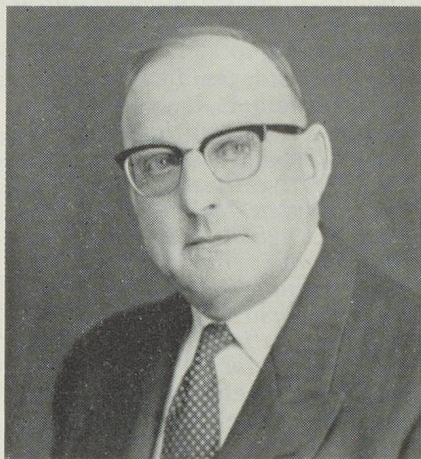
**ETH-Bibliothek Zürich, E-Periodica, <https://www.e-periodica.ch>**



## LE CARNET DU MESSENGER

Le Cercle suisse de Rouen vient de ressentir avec une grande tristesse la disparition de son Président Eugène Strohmaier, décédé le 28 septembre dans sa 68<sup>e</sup> année.

Notre ami, originaire de Bâle, était arrivé en France en 1922 et s'était fixé en Normandie en 1929 où il dirigeait une prospère entreprise d'électricité industrielle.



Succédant à M. Fischer, président fondateur, il assumait depuis de longues années les destinées du Cercle suisse de Rouen où chacun appréciait son dévouement, son dynamisme et sa cordialité.

Le Messenger Suisse de France s'associe à tous les amis d'Eugène Strohmaier pour exprimer à son épouse et à tous les siens ses bien sincères condoléances et tous les regrets qu'il éprouve de la disparition si rapide d'un ami.

Le Cercle suisse de Rouen.

L'Union chorale suisse de Paris vient d'accompagner à sa dernière demeure son Vice-Président d'honneur, Ernest Balmer, lequel a été pendant de très nombreuses années son Président et avoir été un des fondateurs en 1924 du Chœur mixte suisse de Paris issu de l'ancienne chorale d'hommes d'Alpenroesli. Le décès est survenu le 5 septembre 1968.

Avant la dernière guerre, ce chœur mixte s'est associé avec deux autres chorales d'hommes suisses sous l'appellation actuelle U.C.S., présidée actuellement par M. Fischer.

Notre ami E. Balmer, qui a été jusqu'au début de sa maladie (qui devait finalement l'emporter) une excellente



deuxième basse, a toujours participé activement et avec dévouement non seulement au maintien de l'U.C.S. et à sa renommée, mais également aux nombreuses autres sociétés suisses et françaises dont il faisait partie.

Né sur les bords du lac de Thoun, il s'expatria en France en 1909 pour rejoindre son frère à Maubeuge, où il s'initia au modelage sur bois et sur fer.

Mobilisé en Suisse pendant toute la durée de la guerre de 14-18, il s'installa après la guerre à Argenteuil qu'il n'a plus quitté depuis.

Avec l'acharnement et la volonté qui l'ont toujours animé, il créa au début un petit atelier de modelage, lequel est devenu par la suite une usine employant de nombreux ouvriers. Affaire qui devient maintenant la propriété de ses deux fils et de sa veuve.

E. Balmer, toujours affable avec tous, a laissé d'excellents souvenirs dans la colonie suisse. Il avait de nombreuses qualités qu'il cachait derrière une grande timidité.

Cet excellent ami, toujours prêt à rendre service à chacun, a travaillé très durement, aidé en cela par sa femme qui l'a soigné avec dévouement pendant toute cette unique année de maladie, laquelle avait laissé cependant à Ernest Balmer toute sa lucidité jusqu'au dernier souffle.

L'Union chorale suisse et tous ses nombreux amis, et surtout sa famille et principalement M<sup>me</sup> Ernest Balmer, sa veuve, garderont dans leur souvenir l'image d'un brave et honnête homme, et nous disons encore « Adieu, Ernest Balmer ».

H. B.

Le Messenger Suisse de France a la tristesse d'annoncer à ses lecteurs la mort de M<sup>me</sup> J.-A. Savary, épouse de feu J. Savary. Compagne dévouée pendant tant d'années, elle n'a pu survivre à celui qui pour beaucoup était un ami. A sa famille, nous présentons nos sincères condoléances.

La Réd.

On nous prie d'annoncer le décès de M<sup>me</sup> Ernest Kormann, née Jeanne Cadé, survenu le 11 octobre dans sa 94<sup>e</sup> année. Les obsèques ont été célébrées à Martial-de-Landouge dans la plus stricte intimité.

A cette famille endeuillée nous présentons nos sincères condoléances.

## CAMPS D'HIVER 1968/1969

Le Service des Jeunes du Secrétariat des Suisses de l'étranger de la N.S.H., Alpenstrasse 26, 3000 Berne, annonce que les Camps d'hiver 1968-1969, réservés aux jeunes Suisses (jeunes filles et jeunes garçons) de 16 à 24 ans, à l'exception du Camp I, qui est réservé aux étudiants et étudiantes de 16 à 20 ans, se dérouleront comme suit :

- Camp I : à la Riederalp (Valais), du 26 décembre 1968 au 4 janvier 1969.
- Camp II : à la Riederalp (Valais), du 3 mars 1969 au 14 mars 1969.
- Camp III : à Saas-Grund (Valais), du 24 mars 1969 au 3 avril 1969.

Il n'est possible de participer qu'à un seul camp.

Des leçons de ski seront régulièrement données en petits groupes selon les facultés de chacun. Le soir, des distractions seront offertes par le Camp : projection de films, discussions, jeux, musique, etc.

### PRIX DE PARTICIPATION :

- Camps I et III .... fr. s. 120,—
- Camp II ..... fr. s. 130,—

(Voyage et skilift à charge des participants).

### DATES LIMITES D'INSCRIPTION :

- Camp I : 10 décembre 1968.
- Camp II : 15 février 1969.
- Camp III : 10 mars 1969.

### NOMBRE DE PARTICIPANTS :

Le nombre des participants est limité. Les inscriptions seront acceptées d'après leur ordre d'arrivée.

### REMARQUES :

Exceptionnellement, des skis peuvent être obtenus gratuitement, tandis que l'équipement personnel doit être apporté par les participants.

Dans des cas très particuliers, une demande de réduction de prix pour les camps sera acceptée si elle est confirmée par le Consulat.

Les formules d'inscription peuvent être demandées à : M. Willy Bossard, 166, avenue de Verdun, 92 - Issy-les-Moulineaux (642.91.09).