

Zeitschrift: Le messenger suisse de Paris : organe d'information de la Colonie suisse
Herausgeber: Le messenger suisse de Paris
Band: 3 (1957)
Heft: 4

Artikel: Lorsque un ministre devient ambassadeur
Autor: [s.n.]
DOI: <https://doi.org/10.5169/seals-847447>

Nutzungsbedingungen

Die ETH-Bibliothek ist die Anbieterin der digitalisierten Zeitschriften auf E-Periodica. Sie besitzt keine Urheberrechte an den Zeitschriften und ist nicht verantwortlich für deren Inhalte. Die Rechte liegen in der Regel bei den Herausgebern beziehungsweise den externen Rechteinhabern. Das Veröffentlichen von Bildern in Print- und Online-Publikationen sowie auf Social Media-Kanälen oder Webseiten ist nur mit vorheriger Genehmigung der Rechteinhaber erlaubt. [Mehr erfahren](#)

Conditions d'utilisation

L'ETH Library est le fournisseur des revues numérisées. Elle ne détient aucun droit d'auteur sur les revues et n'est pas responsable de leur contenu. En règle générale, les droits sont détenus par les éditeurs ou les détenteurs de droits externes. La reproduction d'images dans des publications imprimées ou en ligne ainsi que sur des canaux de médias sociaux ou des sites web n'est autorisée qu'avec l'accord préalable des détenteurs des droits. [En savoir plus](#)

Terms of use

The ETH Library is the provider of the digitised journals. It does not own any copyrights to the journals and is not responsible for their content. The rights usually lie with the publishers or the external rights holders. Publishing images in print and online publications, as well as on social media channels or websites, is only permitted with the prior consent of the rights holders. [Find out more](#)

Download PDF: 28.01.2026

ETH-Bibliothek Zürich, E-Periodica, <https://www.e-periodica.ch>

LORSQUE UN MINISTRE DEVIENT AMBASSADEUR

M. PIERRE MICHELI, MINISTRE DE SUISSE, PRÉSENTE A M. RENE COTY, PRÉSIDENT DE LA RÉPUBLIQUE FRANÇAISE, LA LETTRE DE CÉANCE QUI FAIT DE LUI L'AMBASSADEUR DE LA CONFÉDÉRATION HELVÉTIQUE A PARIS.

☆ ☆ ☆

Il est environ dix-sept heures de ce 5 avril 1957, au bas du perron de la Légation de Suisse, rue de Grenelle, trois voitures à cocardes tricolores de la Présidence de la République sont, une derrière l'autre, en attente. Escorté par M. de la Chauvinière, Chef de Protocole de la Présidence et ses attachés, M. le Ministre Pierre Micheli prend place dans la première voiture. Les Conseillers de Légation et l'Attaché Militaire de la Confédération occupent les autres voitures.

Dans la rue de Grenelle, aux ordres d'un Officier de Police, les agents font le barrage. Encadrées de quatre motocyclistes en grande tenue — fourragère rouge, baudrier frappé de l'écusson de la Ville de Paris, buffleteries blanches, gants à crispin blancs, bottes fauves — les voitures gagnent le quai d'Orsay. Depuis ce matin, très tôt, le service d'ordre est mis en place sur le parcours qui, depuis la rue de Grenelle, par le quai d'Orsay, la Concorde, l'avenue Gabriel, mène au palais de l'Elysée.

Les voitures officielles pénètrent dans la grande cour carrée du palais.

Un commandement retentit, les crosses claquent. La Section d'Honneur de la

Garde Républicaine d'Infanterie présente les armes. M. Pierre Micheli, qui est encore Chef de Mission Diplomatique, gravit rapidement le perron, entre le Général Ganeval, Chef de la Maison Militaire, qui vient de l'accueillir et le Chef du

Protocole. Dans le vestibule d'honneur que traversent les officiels, sont alignés, sous les ordres de leur chef M. Toulevent, en habit à la française, culotte de soie, escarpins, chaîne en collier, les huissiers. Du vestibule, le cortège, fermé par les

collaborateurs de M. de la Chauvinière, passe dans un premier salon. M. de la Chauvinière se détache du groupe et va, dans le salon contigu, annoncer à M. René Coty, Président de la République Française, le Chef de la Mission Diploma-



LE CONSEIL FÉDÉRAL SUISSE

à

Son Excellence

Monsieur René C o t y ,

Président de la République Française.

Monsieur le Président,

Désireux de maintenir et de resserrer les liens d'amitié qui existent si heureusement entre la Confédération Suisse et la République Française, nous avons décidé d'élever la représentation diplomatique suisse en France au rang d'Ambassade. Nous avons en conséquence résolu d'accréditer auprès de Votre Excellence, en qualité d'Ambassadeur extraordinaire et plénipotentiaire, Monsieur Pierre M i c h e l i , jusqu'ici Envoyé extraordinaire et Ministre plénipotentiaire de Suisse.

Les qualités qui distinguent Monsieur Micheli, son expérience et les services qu'il a déjà rendus à son pays nous sont de sûrs garants du soin qu'il mettra à s'acquitter de la haute mission qui lui est confiée.

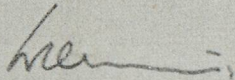
Nous Vous prions donc d'ajouter foi et créance
entière à toute communication qu'il Vous adressera
de notre part, surtout lorsqu'il Vous exprimera les
sentiments de notre très haute estime et les vœux
que nous formons pour la prospérité de la République
Française.

Sur quoi, nous recommandons Votre Excellence,
avec nous, à la protection du Tout-Puissant.

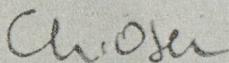
Fait à Berne, le 22 mars 1957.

AU NOM DU CONSEIL FEDERAL SUISSE:

Le Président de la Confédération,



Chancelier de la Confédération,



et émouvante formule traditionnelle : « Nous recommandons Votre Excellence avec nous à la protection du Tout-Puissant » ; signée par M. le Président de la Confédération Helvétique, M. H. Streuli, et son Premier Chancelier, elle est scellée par le grand sceau de la Confédération. Sa copie a été remise, au préalable, au Ministère des Affaires Etrangères.

Ayant reçu la lettre, le Président de la République présente à celui qui est devenu à l'instant même l'Ambassadeur de la Confédération Helvétique à Paris, les membres de ses Maisons, Civile et Militaire. M. l'Ambassadeur Pierre Micheli présente au Président de la République Française ses collaborateurs.

Le Président et l'Ambassadeur se retirent dans un coin du salon. Uniformes et jaquettes se mêlent.

Dix minutes après, l'Ambassadeur prend congé du Président. Toujours accompagné par le Chef du Protocole, M. l'Ambassadeur Pierre Micheli regagne l'Ambassade de la Confédération Helvétique à Paris.

Une heure du 5 avril 1957 est entrée avec les personnages qui l'ont vécue dans l'Histoire.

...Le Protocole français qualifie du titre de Votre Excellence tout Ambassadeur, c'est pourquoi m'adressant récemment à M. l'Ambassadeur Pierre Micheli qui daignait me recevoir je l'ai salué : « Excellence... ».

M. l'Ambassadeur Pierre Micheli m'a enlevé d'un geste courtois, parfaitement courtois, mais clair et net, toute velléité de recommencer. Ambassadeur, bien sûr. Quant à « Excellence », pas de flatteries mondaines, comme par le passé, la simplicité est de rigueur rue de Grenelle.

S.

tique de la Confédération Helvétique et sa suite.

M. René Coty, Président de la République Française, se tient au milieu du salon des Ambassadeurs, ayant à sa gauche le Ministre des Affaires d'Europe, M. Lally. Les membres de ses

Maisons, Civile et Militaire, sont en rang à la droite du Président de la République, qui est, comme tous les civils prenant part à la cérémonie, en jaquette.

M. le Ministre Pierre Micheli salue le Président de la République, lui dit quel-

ques mots et lui remet la lettre de créance. Le Président de la République Française reçoit la lettre, serre la main de M. le Ministre Pierre Micheli, déploie la lettre et la lit.

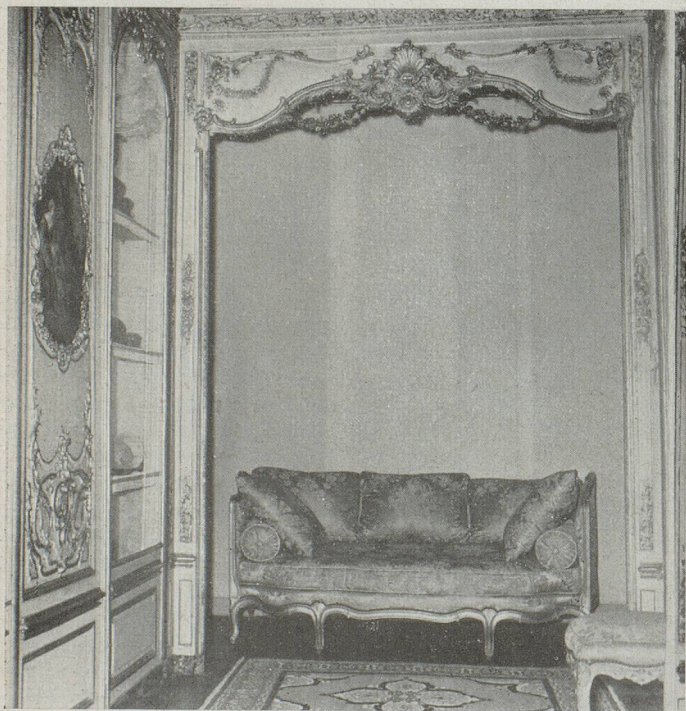
Elle se termine, cette lettre historique, par la noble



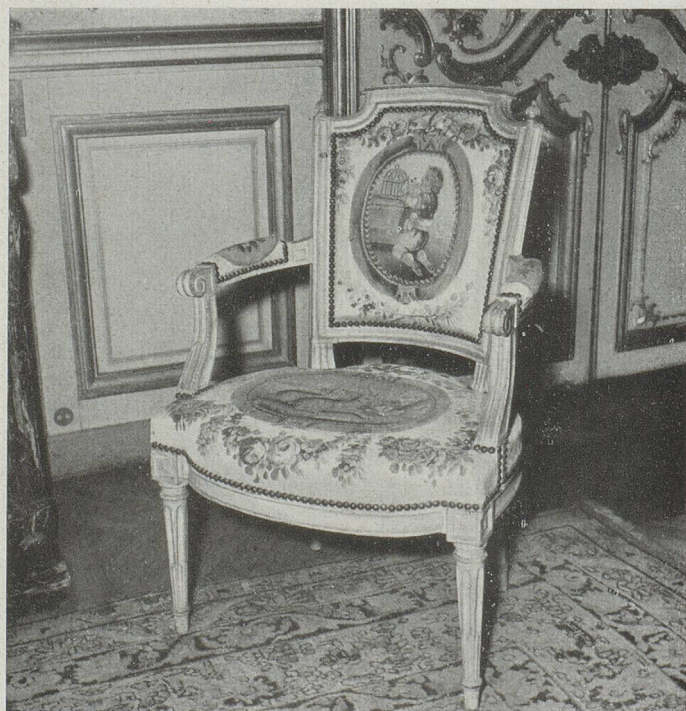
Dans l'antichambre de l'Ambassade de Suisse, le portrait d'un guerrier en casque et cuirasse : le baron Pfyffer d'Altishoffen, de qui descendait feu le Commandant de la Garde suisse à Rome.



Le Salon bleu. - Des vitrines renferment une collection de vases de Chine et des porcelaines de Nyon. Au milieu du panneau, un médaillon encadré de bois doré représente une scène champêtre.



Un canapé Louis XV est placé dans une boiserie d'alcôve. Ce petit salon a été classé monument historique.



Fauteuil Louis XVI ayant appartenu au baron de Besenval, chef de la Garde suisse, du roi Louis XVI.

L'AMBASSADE DE SUISSE

142, rue de Grenelle



Ce motif de boiserie est d'époque Louis XV, doré sur fond blanc.



Petite console en bois doré sculpté, époque de la Régence, supportant un perroquet de Chine.



Madame l'Ambassadrice tient à fleurir personnellement chaque jour les salons de l'Ambassade de la Confédération, rue de Grenelle, où elle reçoit avec la parfaite courtoisie qui a fait son renom dans les cercles diplomatiques.

Photos Paul Almasy