

**Zeitschrift:** Mitteilungen des Statistischen Bureaus des Kantons Bern  
**Herausgeber:** Statistisches Bureau des Kantons Bern  
**Band:** - (1965)  
**Heft:** 49a

**Artikel:** Die Gutsbetriebe des Staates Bern 1945-1964 : Investitionsrechnung, Grundlagen und Tabellen = Les domaines agricole de l'Etat de Berne 1945-1964 : calcul de l'investissement, bases et tableaux

**Autor:** [s.n.]  
**Anhang:** Tabellen = Tableaux  
**DOI:** <https://doi.org/10.5169/seals-850380>

### **Nutzungsbedingungen**

Die ETH-Bibliothek ist die Anbieterin der digitalisierten Zeitschriften auf E-Periodica. Sie besitzt keine Urheberrechte an den Zeitschriften und ist nicht verantwortlich für deren Inhalte. Die Rechte liegen in der Regel bei den Herausgebern beziehungsweise den externen Rechteinhabern. Das Veröffentlichen von Bildern in Print- und Online-Publikationen sowie auf Social Media-Kanälen oder Webseiten ist nur mit vorheriger Genehmigung der Rechteinhaber erlaubt. [Mehr erfahren](#)

### **Conditions d'utilisation**

L'ETH Library est le fournisseur des revues numérisées. Elle ne détient aucun droit d'auteur sur les revues et n'est pas responsable de leur contenu. En règle générale, les droits sont détenus par les éditeurs ou les détenteurs de droits externes. La reproduction d'images dans des publications imprimées ou en ligne ainsi que sur des canaux de médias sociaux ou des sites web n'est autorisée qu'avec l'accord préalable des détenteurs des droits. [En savoir plus](#)

### **Terms of use**

The ETH Library is the provider of the digitised journals. It does not own any copyrights to the journals and is not responsible for their content. The rights usually lie with the publishers or the external rights holders. Publishing images in print and online publications, as well as on social media channels or websites, is only permitted with the prior consent of the rights holders. [Find out more](#)

**Download PDF:** 05.04.2026

**ETH-Bibliothek Zürich, E-Periodica, <https://www.e-periodica.ch>**

## **6 Anhang**

### **61 Indizes Produzenten- und Produktionsmittelpreise 1949–1964**

611 Index der Produzentenpreise

612 Index der Preise landwirtschaftlicher Produktionsmittel

### **62 Ertrag des investierten Kapitals (Return on Investment)**

621 Errechnete Tabellenwerte

622 Graphik

### **63 Karte des Kantons Bern**

### **64 Literatur**

## **6 Appendice**

### **61 Indices des prix à la production des produits agricoles et des prix des agents de la production agricole 1949–1964**

611 Nombre-indice des prix à la production des produits agricoles

612 Nombre-indice des prix des agents de la production agricole

### **62 Remises en investissement**

621 Calculs des tableaux de valeurs

622 Graphique

### **63 Carte du canton de Berne (situation des exploitations agricoles)**

### **64 Littérature**

**611 Index der Produzentenpreise landwirtschaftlicher Erzeugnisse seit 1949**  
**Nombre-indice des prix à la production des produits agricoles, depuis 1949**

1948 = 100

Jahre Années	Schlachtvieh Bétail de boucherie			Milch Lait	Eier Œufs	Weizen Froment	Gemüse Légumes	Speise- kartoffeln Pommes de terre de table	Gesamt- index Nombre- indice général	Jahre Années
	Grossvieh Gros bétail	Kälber Veaux	Schweine Porcs							
Gewichtung	14	7	15	41	6	8	4	5	100	Coeff. de pondération
1949	97,2		89,0	100,0	92,7	100,0	93,8	105,0	97,3	1949
1950	93,5		79,5	100,0	90,1	100,0	92,9	103,9	94,9	1950
1951	98,3		86,7	98,3	86,6	100,0	88,4	99,3	95,6	1951
1952	98,3		86,1	99,1	88,4	100,5	102,6	105,5	96,9	1952
1953	92,6		78,2	101,8	88,7	103,2	99,2	107,6	95,8	1953
1954	97,2		88,1	101,3	85,9	103,2	95,5	110,1	97,9	1954
1955	102,6		87,8	102,6	88,0	103,2	102,1	105,2	99,7	1955
1956	102,5		83,8	105,7	83,2	103,2	105,9	99,8	99,9	1956
1957	104,3		83,2	108,6	83,8	106,1	106,2	102,7	101,8	1957
1958	106,3		83,0	112,7	82,7	106,4	95,8	101,4	103,4	1958
1959	107,2		85,6	110,7	78,0	106,4	97,9	104,8	103,1	1959
1960	112,5	98,6	78,9	107,5	79,0	106,4	102,5	103,5	100,8	1960
1961	114,3	100,6	81,7	112,3	80,4	106,4	101,2	109,4	104,2	1961
1962	114,4	106,3	89,6	117,6	79,5	111,0	129,2	129,4	110,4	1962
1963	118,0	111,5	88,9	122,2	79,8	111,4	125,0	110,5	112,0	1963
1964	124,1	120,3	90,3	1) 129,0	76,0	111,4	118,5	115,2	1) 116,2	1964

1) Vorläufige Ergebnisse – Résultats provisoires

**612 Index der Preise landwirtschaftlicher Produktionsmittel seit 1949**  
**Nombre-indice des prix des agents de la production agricole, depuis 1949**

1948 = 100

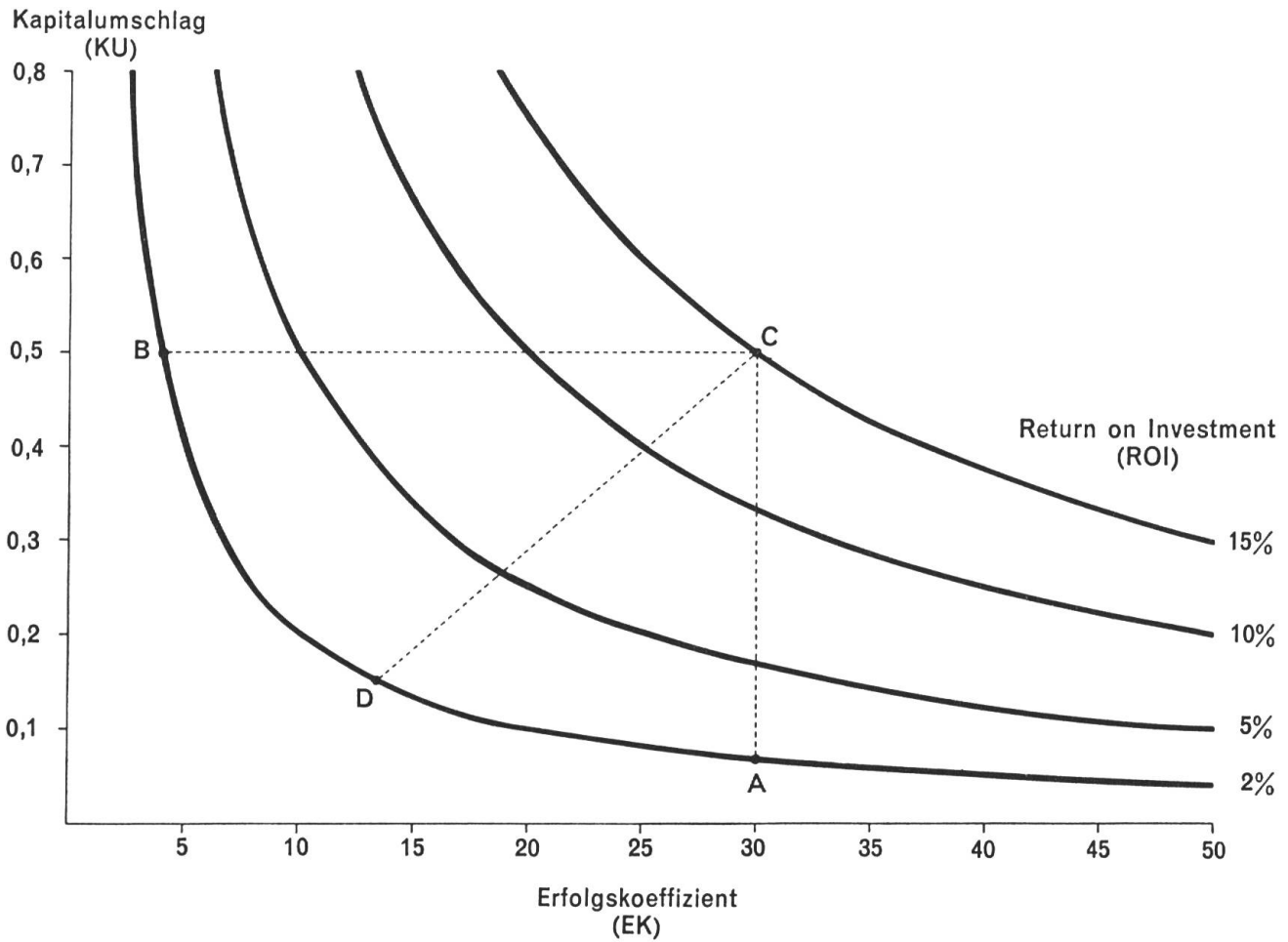
Jahre Années	Futter- mittel Denrées fourra- gères	Dünger Engrais	Saatgut Se- mences	Pflanzen- schutz- mittel Subs- tances fongi- cides et antipa- rasitaires	Treib- stoffe Carbu- rants	Geräte, Ma- schinen Instru- ments, ma- chines	Bauten Cons- tructions	I. Hypo- theken (Zinssatz) Taux des hypo- thèques de 1 <sup>er</sup> rang	Familien- fremde Arbeit Main- d'œuvre étrangère à la famille	Gesamt- index Nombre- indice général
1949	96,0	97,0	104,7	100,8	97,8	98,7	99,8	99,4	102,9	99,2
1950	92,0	90,1	96,6	96,0	102,9	93,1	96,3	97,1	102,3	96,1
1951	106,4	87,9	89,0	136,3	112,4	98,3	105,4	97,0	105,0	102,2
1952	109,3	90,6	82,7	121,8	112,4	100,9	112,1	97,0	109,3	105,1
1953	101,4	83,5	87,3	111,6	110,9	99,4	110,4	97,0	112,1	103,3
1954	98,3	81,7	96,3	105,5	107,9	97,3	111,8	97,0	115,6	103,3
1955	103,6	82,1	94,8	117,0	101,1	99,2	120,2	97,0	119,7	107,0
1956	105,9	81,2	89,5	125,2	100,7	103,8	127,3	97,0	124,5	110,4
1957	98,6	81,9	98,1	119,2	103,5	108,3	131,0	98,3	131,1	112,3
1958	95,9	82,9	89,5	104,7	96,1	109,1	132,7	106,1	135,3	114,0
1959	100,2	82,6	95,0	103,0	95,9	111,8	131,9	104,0	140,2	116,0
1960	101,5	82,2	104,2	107,1	88,9	114,5	138,9	102,5	147,8	119,4
1961	99,8	81,5	98,7	106,9	88,3	118,4	144,5	102,5	156,7	122,4
1962	105,6	80,6	104,0	108,0	88,3	123,9	153,4	102,5	172,0	129,4
1963	104,5	80,7	115,2	108,0	91,4	124,6	160,5	102,5	186,8	134,7
1964	102,2	81,4	113,0	110,1	91,3	135,3	166,6	107,9	207,8	141,8

## 62 Ertrag des investierten Kapitals – (Return on investment: ROI)

$$R = KU \times EK$$

### 621 Errechnete Tabellenwerte – Calculs des tableaux de valeurs

Erfolgs- koeffizient (EK)  Coéfficient d'exploit.	Return on investment (ROI) Remises en investissement					
	2%	5%	8%	10%	15%	20%
	Kapitalumschlag (KU) Chiffre d'affaires (capital)					
2	1,00	2,50	4,00	5,00	7,50	10,00
3	0,67	1,67	2,67	3,33	5,00	6,67
4	0,50	1,25	2,00	2,50	3,75	5,00
5	0,40	1,00	1,60	2,00	3,00	4,00
6	0,33	0,83	1,33	1,67	2,50	3,33
7	0,29	0,71	1,14	1,43	2,14	2,86
8	0,25	0,63	1,00	1,25	1,88	2,50
9	0,22	0,56	0,89	1,11	1,67	2,22
10	0,20	0,50	0,80	1,00	1,50	2,00
11	0,18	0,45	0,73	0,91	1,36	1,82
12	0,17	0,42	0,67	0,83	1,25	1,67
13	0,15	0,38	0,62	0,77	1,15	1,54
14	0,14	0,36	0,57	0,71	1,07	1,43
15	0,13	0,33	0,53	0,67	1,00	1,33
18	0,11	0,28	0,44	0,56	0,83	1,11
20	0,10	0,25	0,40	0,50	0,75	1,00
22	0,09	0,23	0,36	0,45	0,68	0,91
25	0,08	0,20	0,32	0,40	0,60	0,80
28	0,071	0,179	0,286	0,357	0,536	0,714
30	0,067	0,167	0,267	0,333	0,500	0,667
35	0,057	0,143	0,229	0,286	0,429	0,571
40	0,050	0,125	0,200	0,250	0,375	0,500
45	0,044	0,111	0,178	0,222	0,333	0,444
50	0,040	0,100	0,160	0,200	0,300	0,400

**Gleichungssystem:**

Erfolgsgleichung:  $\pi = E - K_T$  (A)

Erfolgskoeffizient:  $EK (\%) = \frac{\pi}{E} \cdot 100$  (B)

Kapitalstruktur:  $AK = LK + PK$  (C)

Kapitalumschlag:  $KU = \frac{E}{AK}$  (D)

**Ertrag des investierten Kapitals:**  $R (\%) = EK \times KU$  (E)