

Zeitschrift: Schweizer Theaterjahrbuch
Herausgeber: Schweizerische Gesellschaft für Theaterkultur
Band: 34 (1968)

Artikel: Die im St. Galler Stadttheater am Bohl 1919/20 bis 1967/68
aufgeführten Werke
Autor: Kachler-Jovanovits, Karl Gotthilf
DOI: <https://doi.org/10.5169/seals-986643>

Nutzungsbedingungen

Die ETH-Bibliothek ist die Anbieterin der digitalisierten Zeitschriften auf E-Periodica. Sie besitzt keine Urheberrechte an den Zeitschriften und ist nicht verantwortlich für deren Inhalte. Die Rechte liegen in der Regel bei den Herausgebern beziehungsweise den externen Rechteinhabern. Das Veröffentlichen von Bildern in Print- und Online-Publikationen sowie auf Social Media-Kanälen oder Webseiten ist nur mit vorheriger Genehmigung der Rechteinhaber erlaubt. [Mehr erfahren](#)

Conditions d'utilisation

L'ETH Library est le fournisseur des revues numérisées. Elle ne détient aucun droit d'auteur sur les revues et n'est pas responsable de leur contenu. En règle générale, les droits sont détenus par les éditeurs ou les détenteurs de droits externes. La reproduction d'images dans des publications imprimées ou en ligne ainsi que sur des canaux de médias sociaux ou des sites web n'est autorisée qu'avec l'accord préalable des détenteurs des droits. [En savoir plus](#)

Terms of use

The ETH Library is the provider of the digitised journals. It does not own any copyrights to the journals and is not responsible for their content. The rights usually lie with the publishers or the external rights holders. Publishing images in print and online publications, as well as on social media channels or websites, is only permitted with the prior consent of the rights holders. [Find out more](#)

Download PDF: 26.01.2026

ETH-Bibliothek Zürich, E-Periodica, <https://www.e-periodica.ch>

III. Die im St.Galler Stadttheater am Bohl 1919/20 bis 1967/68 aufgeführten Werke

U = Uraufführung
DE = deutschsprachige Erstaufführung
SE = Schweizer Erstaufführung
G = als Gastspiel auswärtiger Truppen
* = Schweizer Autor

A. SCHAUSPIELE

1. *Klassiker*

Aischylos	Die Orestie (alle Teile an einem Abend), 1955/56 (DE der Fassung Donner-Kachler)
Aristophanes	Lysistrata, 1925/26
Beaumarchais	Ein toller Tag (Die Hochzeit des Figaro), 1920/21 Karussell der Liebe, 1929/30
Büchner	Leonce und Lena, 1923/24 Woyzek, 1922/23; 1961/62 Dantons Tod, 1933/34
Calderon	Die Dame Kobold, 1924/25; 1947/48 Der Richter von Zalamea, 1926/27 Das große Welttheater, 1927/28; 1937/38; 1953/54 (G) Das Leben ein Traum, 1929/30; 1942/43 Das laute Geheimnis, 1930/31 Der standhafte Prinz (SE der Neufassung), 1957/58
Eichendorff	Die Freier, 1924/25; 1954/55
Euripides	Alkestis, 1920/21 Iphigenie bei den Taurern (SE), 1946/47
Goethe	Urfaust, 1919/20; 1948/49 (G) Iphigenie auf Tauris, 1919/20; 1933/34; 1937/38; 1948/49; 1964/65 Die Geschwister, 1919/20; 1931/32 Egmont, 1920/21; 1940/41; 1952/53 Faust I, 1921/22; 1944/45; 1953/54 Faust II, 1921/22; 1954/55 Torquato Tasso, 1922/23; 1946/47; 1962/63 (G)

- Stella, 1923/24; 1960/61
 Die Laune der Verliebten, 1923/24; 1954/55
 Goetz von Berlichingen, 1924/25; 1948/49
 Clavigo, 1927/28; 1950/51
 Die Mitschuldigen, 1931/32
 Der Urgötz, 1931/32
 Vorspiel auf dem Theater, 1946/47
 Palaeophron und Neoterpe, 1948/49
 Goldoni
 Mirandolina, 1921/22
 Der Diener zweier Herren, 1925/26; 1948/49;
 1962/63 (G)
 Der Lügner, 1929/30; 1956/57
 La Locondiera, 1950/51
 Die Frauen von Chioggia, 1964/65
 Grillparzer
 Sappho, 1919/20
 Medea, 1920/21; 1933/34 (G); 1946/47 (G); 1965/66
 Weh dem, der lügt, 1921/22; 1927/28; 1942/43
 Der Traum ein Leben, 1923/24; 1955/56
 Des Meeres und der Liebe Wellen, 1947/48; 1959/60
 Ein treuer Diener seines Herrn, 1951/52
 Grossmann
 Hebbel
 Nur sechs Schüsseln, 1924/25
 Judith, 1920/21
 Genoveva, 1921/22
 Herodes und Mariamne, 1925/26; 1935/36
 Agnes Bernauer, 1927/28
 Gyges und sein Ring, 1938/39; 1944/45 (G)
 Hölderlin
 Tod des Empedokles, 1923/24
 Antigone (nach Sophokles), 1947/48
 Ödipus der Tyrann (nach Sophokles), 1952/53
 Iffland
 Kleist
 Der Spieler, 1927/28
 Der zerbrochene Krug, 1919/20; 1927/28; 1933/34;
 1942/43; 1952/53
 Das Käthchen von Heilbronn, 1923/24; 1961/62 (G)
 Robert Guiskard, 1927/28
 Prinz Friedrich von Homburg, 1932/33; 1959/60
 Amphitryon, 1948/49; 1966/67
 Penthesilea, 1962/63 (G)
 Kotzebue
 Lessing
 Die Kleinstädter, 1935/36; 1936/37
 Minna von Barnhelm, 1919/20; 1920/21; 1926/27;
 1932/33; 1939/40; 1946/47; 1962/63
 Nathan der Weise, 1920/21; 1935/36; 1940/41; 1951/52;
 1960/61
 Emilia Galotti, 1922/23; 1934/35; 1942/43; 1956/57
 Lope de Vega
 Doña Diana (SE der Neufassung), 1955/56
 Was kommt denn da ins Haus? 1958/59
 Die kluge Närrin, 1963/64
 Marivaux
 Die geglückte Liebeslist, 1960/61

Massinger	Eine neue Weise, alte Schulden zu bezahlen, 1952/53 (DE)
Molière	Der Geizige, 1921/22; 1940/41; 1949/50 Tartuffe, 1924/25; 1945/46; 1961/62 Amphitryon, 1926/27 Der eingebildete Kranke, 1930/31; 1944/45; 1953/54 (als Comédie Ballet mit dem Nachspiel und Musik von Lully) Die Heirat wider Willen, 1954/55 Der Misanthrop, 1957/58 Don Juan, 1964/65 (G)
Moreto	Doña Diana, 1953/54
Müller-Friedberg	Orgetorix, 1952/53
Nestroy	Lumpazivagabundus, 1923/24; 1937/38; 1958/59 Das Mädl aus der Vorstadt, 1953/54 Einen Jux will er sich machen, 1924/25; 1963/64 (G) Der Färber und sein Zwillingbruder, 1961/62 (G)
Plautus	Der Soldat als Aufschneider (Miles Gloriosus) (SE), 1947/48 Gespenster-Komödie (Mostellaria), 1952/53 (G)
Raimund	Der Verschwender, 1922/23; 1935/36; 1950/51 Der Bauer als Millionär, 1956/57
Sachs Hs. Schiller	Comedia vom verlorenen Sohn (1943/44 (G) Wilhelm Tell, 1919/20; 1920/21; 1921/22; 1925/26; 1934/35; 1935/36; 1941/42; 1951/52; 1952/53; 1959/60 Die Braut von Messina, 1919/20; 1943/44 (G); 1950/51 Kabale und Liebe, 1919/20; 1926/27; 1932/33; 1939/40; 1945/46; 1953/54; 1962/63 Don Carlos, 1920/21; 1928/29; 1934/35; 1942/43; 1957/58 Maria Stuart, 1920/21; 1921/22; 1926/27; 1934/35; 1942/43; 1950/51; 1958/59 Wallensteins Lager, 1922/23; 1954/55 Die Piccolomini, 1922/23, 1954/55 Wallensteins Tod, 1922/23; 1931/32; 1955/56 (1937/38 die ganze Trilogie an <i>einem</i> Abend) Die Räuber, 1923/24; 1933/34; 1942/43; 1961/62 Die Jungfrau von Orléans, 1924/25; 1948/49, 1966/67 Turandot, 1947/48 Fiesko (SE der Neufassung), 1949/50
Schudraka	Vasantasena, 1924/25
Shakespeare	Othello, 1919/20; 1936/37; 1937/38; 1947/48; 1965/66 Ein Sommernachtstraum, 1919/20; 1929/30; 1942/43; 1954/55 (Musik von Purcell, bearb. von Rob. Blum) Ein Wintermärchen, 1920/21; 1938/39 Der Kaufmann von Venedig, 1922/23; 1963/64 Was ihr wollt, 1923/24; 1931/32; 1941/42; 1950/51; 1958/59

	Viel Lärm um nichts, 1924/25; 1944/45; 1951/52; 1960/61 (G)
	Macbeth, 1925/26; 1934/35; 1953/54
	Wie es euch gefällt, 1926/27; 1961/62
	Der Widerspenstigen Zähmung, 1928/29; 1936/37; 1955/56; 1967/68
	Hamlet, 1929/30; 1949/50; 1960/61
	König Lear, 1929/30; 1945/46
	Komödie der Irrungen, 1946/47; 1966/67 (G)
	Der Sturm, 1948/49
	Romeo und Julia, 1949/50
	Maß für Maß, 1952/53 (G); 1956/57
	Coriolan, 1964/65
Sophokles	Antigone, 1921/22; 1931/32 (G); 1947/48 (Nachdichtung von Hölderlin)
	König Ödipus, 1944/45 (G); 1952/53 (Nachdichtung von Hölderlin)
Tirso de Molina	Don Gil von den grünen Hosen, 1949/50
Wetter Josua*	Denkwürdiges Gefecht der Horatier und der Curiatier, 1944/45 (G)

2. Neuere und heutige Autoren

Achard	Darf ich mitspielen? 1955/56 (G)
	Die aufrichtige Lügnerin (L'Idiote) 1961/62 (G)
Adler	Verliebt es Abenteuer, 1940/41
Albee	Die Zoogeschichte, 1960/61
	Wer hat Angst vor Virginia Woolf? 1965/66
Alsberg und Hesse	Voruntersuchung, 1930/31; 1932/33
Altheer*	Einer von uns (U), 1936/37
Andrejew	Du sollst nicht töten, 1939/40
Anouilh	Einladung aufs Schloß (SE), 1948/49
	Antigone, 1955/56
	Ornifle, 1956/57 (G)
	Colombe, 1957/58
	Leocadia, 1960/61
	Eurydike, 1966/67
Anthes	Jolantha, 1925/26
Anzengruber	Der Gewissenswurm, 1921/22; 1933/34
	Die Kreuzelschreiber, 1923/24
Ardrey	Leuchtfeuer, 1941/42
Arnold	Das öffentliche Ärgernis, 1932/33
Arnold und Bach	Der keusche Lebemann, 1921/22; 1922/23; 1929/30
	Die bessere Hälfte, 1922/23
	Der wahre Jakob, 1926/27; 1928/29; 1933/34
	Hurra, ein Junge, 1928/29
	Weekend im Paradies, 1928/29

	Hulla di Bulla, 1928/29; 1930/31
	Die spanische Fliege, 1929/30; 1934/35
	Unter Geschäftsaufsicht, 1930/31
	Stöpsel, 1931/32; 1932/33
	Der kühne Schwimmer, 1936/37
l'Arronge	Dr. Klaus, 1919/20
	Bruder Leichtsinn, 1919/20
	Hasemanns Töchter, 1921/22
	Mein Leopold, 1922/23
von Arx*	Die Geschichte vom General Suter, 1930/31
	Opernball 13, 1931/32
	Der Verrat von Novara, 1933/34; 1949/50; 1950/51
	Vogel, friß oder stirb, 1936/37 (G); 1949/50 (G)
	Der heilige Held, 1939/40; 1955/56
	Land ohne Himmel, 1943/44
Attenhofer* Elsie	Wer wirft den ersten Stein? 1944/45 (G)
Avertschenko	Das Geschäft mit Kasanzew (SE), 1961/62
Bächtiger*	Der Müller von Sempach, 1936/37
Bachwitz und Sturm	Die Mausefalle, 1937/38
Bach	Das Konzert, 1919/20; 1930/31; 1931/32; 1946/47; 1966/67 (G)
	Die Kinder, 1928/29; 1932/33; 1964/65 (G)
	Der Querulant, 1943/44
Baum V.	Christsternlein (Märchen), 1928/29
Baumann* G. R.	Oberst Gumm (U) 1930/31
Becket S.	Warten auf Godot, 1966/67 (G)
Beer* W. R.	Wollen wir wetten? (U), 1933/34
Beer-Hofmann	Der Graf von Charolais, 1928/29
Benedetti	Zwei Dutzend rote Rosen, 1940/41
Beheffy	Unentschuldigte Stunde, 1935/36
Benedix	Die relegierten Studenten, 1919/20
	Die Hochzeitsreise, 1928/29
Bergmann	Der Nobelpreis, 1934/35
Bernanos	Die begnadete Angst, 1952/53
Bernard	Die Perle, 1927/28
Bernauer und Oesterreicher	Der Garten Eden, 1927/28
	Konto X, 1930/31
Bernoulli* C.-A.	Der Bräutigam von Delphi (U), 1922/23
	Der Mann mit der Mütze, 1932/33
Besnard und Rivoir	Mein Freund Teddy, 1919/20; 1926/27
Besson*	Das Haus in der Wüste, 1942/43
Betti	Die Ziegeninsel, 1961/62
Björnson	Über die Kraft, 1920/21; 1932/33 (G); 1946/47 (Teil I und II)
	Wenn der junge Wein blüht, 1922/23; 1934/35
	Geographie und Liebe, 1926/27

	Ein Fallissement, 1929/30
	Der König, 1941/42
Bisson	Die fremde Frau, 1940/41
Blumenthal und Kadelburg	Im weißen Rößl, 1919/20; 1922/23; 1925/26
	Großstadtluft, 1919/20
von Bodmann	Die heimliche Krone, 1920/21
Borchert	Draußen vor der Tür, 1958/59
Bortfeld	Kinder auf Zeit, 1938/39
Bourdet	Die Gefangene, 1926/27 (G),
Bradley	Kopf in der Schlinge, 1938/39
Brägger*	König Schlotterich (U), 1951/52
	Der tanzende Mond (U), 1952/53
	Die Prinzessin auf der Erbse (U), 1955/56
	Die Bremer Stadtmusikanten (U), 1956/57
	Der Froschkönig (U), 1958/59
	Zehn kleine Negerlein 1959/60
Bratt	Kampf im Konzern, 1934/35
	Gustav Kilian, 1936/37
Brecht	Der gute Mensch von Sezuan (G), 1960/61
	Die Dreigroschenoper, 1963/64
	Herr Puntila und sein Knecht Matti, 1965/66
	Mutter Courage, 1962/63 (G); 1966/67
Brieux	Die rote Robe, 1933/34
Bruckner	Elisabeth von England, 1931/32
	Die Befreiten, 1945/46
Buch	Kopf in der Schlinge, 1938/39
Bührer*	Das Volk der Hirten, 1919/20
	Der Kaufmann von Zürich (U), 1929/30
	Die Pfahlbauer, 1931/32
	Der Mann im Sumpf (U), 1946/47
	Gotthard (U), 1952/53
Burggraf	Prinzessin Allerliebste, 1932/33
Bürkner	Dornröschen (Märchen), 1925/26; 1945/46
	Das tapfere Schneiderlein, 1928/29
	Frau Holle, 1960/61
Bus-Fekete	Jean, 1936/37
Busch	Max und Moritz, 1926/27
Cammerlohr-Ebermayer	Bargeld lacht, 1932/33
Camus	Die Gerechten, 1959/60
	Caligula, 1963/64
Capek	Die weiße Krankheit, 1938/39
Carpanter	Vater sein dagegen sehr, 1929/30; 1930/31
Carroll	Der widerspenstige Heilige (SE), 1958/59
Casona	Bäume sterben aufrecht, 1962/63
Caillavet und Flery	Die Fahrt ins Blaue, 1920/21

Chesterton/Neale	In jeder Ehe, 1934/35
Christie	Fuchsjagd, 1966/67
Claudé	Verkündigung, 1941/42
	Der erniedrigte Vater, 1947/48
	Der Bürge, 1953/54 (G)
	Der Tausch, 1967/68
Clavel M.	Leonor, 1957/58 (G)
Cocteau	Die geliebte Stimme, 1949/50
	Die Schule der Witwen, 1960/61
Colette	Gigi, 1954/55 (G)
Connors	Roxy (Der Fratz), 1930/31; 1940/41
	Patsy, 1960/61; 1961/62
Conried	Jugend zu zweit, 1930/31
Corinth C.	Trojaner, 1930/31
Costa	Bruder Martin, 1934/35
Coward	Weekend, 1927/28
	Die Marquise (SE), 1953/54
	Fröhliche Geister, 1959/60
Cubier	Aimée oder der gesunde Menschenverstand, 1939/40
Davis	Mädel von heute, 1928/29
Defresne	Das Fräulein und der Zufall, 1958/59
Dehmel	Die Menschenfreunde, 1919/20
Denges	Langusten, 1967/68 (G)
Detmar/Grimm	Schneeweißchen und Rosenrot (U), 1953/54
Deval	Towarisch, 1935/36
	Kammerjungfer, 1939/40
Dietzschmidt	Christofer, 1933/34
Ditrichstein	Der große Bariton, 1923/24
Dostojewski/Hoffmann	Raskolnikow, 1929/30
Douglas	Die liebe Familie, 1957/58
Dregely	Der gutsitzende Frack, 1920/21
Drinkwater	Abraham Lincoln, 1932/33
van Druten	Geliebte Hexe, 1959/60
Dueren	Der Stärkere, 1944/45
Dumas fils	Die Kameliendame, 1939/40
Dürrenmatt* Fr.	Romulus der Große, 1949/50
	Ein Engel kommt nach Babylon, 1954/55
	Nächtliches Gespräch, 1957/58
	Der Besuch der alten Dame, 1958/59
	Frank V., 1960/61 (G)
	Die Ehe des Herrn Mississippi, 1960/61; 1967/68 (G)
	Die Physiker, 1962/63
Ebbs	Rumpumpel, 1922/23
Eberle*	Tagsatzung zu Stans (Bruderklusensspiel), 1935/36
	Der Lätz gewinnt die Rächt, 1950/51
Ebermayer	Kaspar Hauser, 1927/28

Eliot	Mord in der Kathedrale, 1951/52 Ein verdienter Staatsmann, 1959/60 (G)
Ernst O.	Flachsmann als Erzieher, 1919/20; 1923/24; 1934/35
Ertini* H.	Felix und Regula (U), 1942/43
Eulenberg	Belinde, 1921/22 Münchhausen, 1923/24
Fabbri D.	Prozeß Jesu, 1956/57 Der Verführer, 1964/65 (G)
Faesi*	Die Fassade 1920/21; 1933/34
Falke* Konr.	Allerseelen, 1951/52 (U)
Fankhauser*	König dieser Welt (U), 1926/27
Fassl-Grimm	König Drosselbart, 1963/64
Fauchois	Achtung, frisch gestrichen, 1933/34
Faulkner W.	Requiem für eine Nonne, 1955/56 (G)
Feld	Happy End, 1942/43
Felix* T. J.	De Schwyzerfahne, 1938 (Baden)
Fischer O.L.	Ein Ausgangstag, 1961/62 (G)
Flinn	Passagiere I. Klasse (U), 1944/45
Flubacher*/Krannhals*	Roter Mann – schwarzer Mann, 1950/51
Fodor L.	Arm wie eine Kirchenmaus, 1928/29; 1941/42 Wiegenlied, 1929/30
Forster	Robinson soll nicht sterben, 1934/35; 1945/46
Forster-Larrinaga	Der Floh im Panzerhaus, 1923/24
Frank Br.	Zwölftausend, 1928/29 Perlenkomödie, 1929/30 Sturm im Wasserglas, 1930/31 Grand Hotel, 1932/33
Freytag	Die Journalisten, 1921/22; 1922/23; 1943/44
Frisch*	Nun singen sie wieder, 1945/46 Santa Cruz, 1946/47 Biedermann und die Brandstifter, 1959/60 Andorra, 1962/63 Don Juan oder die Liebe zur Geometrie, 1964/65
Fry	Das Dunkel ist Licht genug (SE), 1955/56
Fulda	Die Jugendfreunde, 1923/24; 1924/25 Die Zwillingsschwester, 1944/45
Gavault	Fräulein Josette, meine Frau, 1921/22
Galsworthy	Gesellschaft, 1927/28 Fenster, 1949/50
Gaulis*	Anton oder der vollkommene Diener, 1965/66
Gehri*	Die sechste Etage, 1938/39; 1954/55 Neues aus der sechsten Etage, 1943/44
Geilinger*	Das Spiel vom Paracelsus, 1941/42
Genet	Die Zofen, 1966/67
Gerald	Hochzeitstage, 1922/23 Eine anständige Frau, 1935/36

Gero*	Das Gesuch oder die Würde des einfachen Mannes (U), 1954/55
Gertsch*	Diktatur, 1935/36 Menschenrechte (U), 1936/37 Sir Basils letztes Geschäft (U), 1938/39
Geyer S.	Aufgang nur für Herrschaften, 1928/29; 1930/31
Gherardi	O diese Kinder, 1943/44
Gibson W.	Spiel zu zweit, 1964/65 (G)
Giraudoux	Die Irre von Chaillot, 1952/53 Elektra, 1954/55 (G) Der trojanische Krieg findet nicht statt, 1961/62 Undine, 1962/63 (G); 1967/68
Glas und Klein	Potasch und Perlmutter, 1923/24
Goetz*	Menagerie, 1920/21 Der Lampenschirm, 1923/24 Die tote Tante und andere Begebenheiten, 1926/27 Hokuspokus, 1928/29; 1938/39 Dr. med. Hiob Praetorius, 1936/37; 1949/50; 1966/67 Ingeborg, 1946/47 Tobby – Der fliegende Geheimrat – Der Hund im Hirn – Minna Magdalena, 1958/59
Gogol	Der Revisor, 1922/23; 1947/48 (neue Übersetzung von Eugenie Zollikofer*) Die Heirat, 1925/26
Goodrich-Hackett	Das Tagebuch der Anne Frank, 1957/58
Gorki	Nachtasyl, 1926/27 (G); 1963/64
Guggenheim*H.G.	Die letzten Tage (U), 1962/63
Guggenheim*W.J.	Die Frau mit der Maske (U), 1927/28; 1946/47 Die Schelmeninsel (U), 1930/31 Bomber für Japan, 1937/38 Die Schweizergarde, 1939/40 Die Liebe der Angela Borgia, 1943/44 Erziehung zum Menschen (U), 1944/45 Die Stunde der Entscheidung (Fragment), 1946/47 (U)
Gürster/Steinbach (O. Maag)*	Tischlein, deck dich, 1941/42; 1964/65 Das Lachkräutlein, 1943/44
Hagenbuch* (Beerli) H.	Der Wirbel, 1919/20 Notker der Stammmler (U), 1921/22; 1942/43 Tanhuser (U), 1921/22
Haggenmacher*	Die Venus vom Tivoli (U), 1930/31; 1940/41
Halbe	Jugend, 1919/20; 1931/32 Präsidentenwahl (U), 1929/30
Haller*	Marie und Robert, 1938/39; 1953/54
Hamilton	Gaslicht, 1942/43

Hannequin und Feber

	Haben Sie nichts zu verzollen? 1919/20
Hansen* M.	Des Teufels Widersacher, 1952/53 (G)
Hardung* U.	Durch Heirat zur Ehe, 1930/31
Hare	Frl. Dr. med. Lawrence, 1938/39
Harlau	Die vorsichtige Jungfrau, 1919/20
Hart/Kaufmann	Freut euch des Lebens (You can't take it with you!), 1944/45
Hartleben	Die Lore (Erziehung zur Ehe), 1920/21
De Hartog	Schiffer nächst Gott (DE), 1949/50
Hartung H.	Piroschka, 1962/63
Hartwig/Steiner* L.	Die Neuberin, 1942/43
Hasenclever	Ein besserer Herr, 1963/64
Hauptmann G.	Hanneles Himmelfahrt, 1919/20; 1950/51 Kollege Crampton, 1920/21 Und Pippa tanzt, 1922/23; 1961/62 Schluck und Jan, 1922/23 Einsame Menschen, 1923/24 Der arme Heinrich, 1923/24; 1940/41 Michael Kramer, 1925/26 Gabriel Schillings Flucht, 1926/27 Vor Sonnenuntergang, 1931/32; 1932/33; 1962/63 (G) Die Weber, 1937/38 Die Ratten, 1938/39 Der Biberpelz, 1945/46; 1964/65 Iphigenie in Delphi, 1946/47 (G)
Heer* G. H.	Ein König ein Mensch (U), 1933/34 Carolin spielt um Liebe, 1937/38
Heiser	Der neue Herr (SE), 1952/53
Hell	Alles für Marion, 1932/33
Helm*	Uns Kindern gehört die Welt, 1936/37
Helwig	Flitterwochen, 1939/40
Hennig	Rotkäppchen, 1921/22
Hermann	Das Gotteskind, 1921/22 Der gestiefelte Kater, 1926/27 Schneewittchen, 1927/28
Heyne-Hausmann*	Lueg di a und lach di us (Revue), 1937/38
Hilty* H. R.	Der kleine Totentanz (U), 1953/54
Hinertz*	Der Liebesgarten, 1940/41
Hinrichs	Freie Bahn dem Tüchtigen, 1931/32; 1932/33
Hirschfeld	Stiefmama, 1928/29 Die Frau, die jeder sucht, 1928/29; 1930/31
Hochwälder	Das heilige Experiment, 1943/44 Die Herberge, 1957/58
Hodge-Sierck	Regen und Wind, 1937/38
Hodges	Der Wauwau, 1922/23 (G); 1944/45
Hoesli* R.	Hiob (U), 1944/45

Hofmannsthal	Der Tor und der Tod, 1921/22 Jedermann, 1929/30; 1939/40 Das kleine Welttheater oder die Glücklichen, 1947/48 Der Abenteurer und die Sängerin (SE), 1957/58 Der Unbestechliche, 1960/61 (G)
Holt	Herzspezialist, 1956/57
Holz und Jerschke	Traumulus, 1921/22
Home	Junger Herr für Jenny, 1965/66
Hoppwood-Pogson	Der Mustergatte 1932/33; 1933/34; 1943/44; 1957/58 (G)
Horn	Der fliegende Koffer (U), 1961/62
von Horwath	Figaro läßt sich scheiden, 1964/65
Howard P.	Die verschwindende Insel, 1955/56 (G) Die Entscheidung, 1960/61 (G) Die Leiter, 1960/61 (G); 1963/64 (G) Der Orkan, 1960/61 (G) Der Wind schlägt um, 1963/64 (G) Mr. Brown steigt herab, 1965/66 (G)
Hübner	Lanzelot und Sanderein, 1934/35
Husson	Eine schöne Bescherung, 1967/68
Ibsen	Nora, 1919/20; 1934/35; 1949/50 Rosmersholm, 1919/20 Peer Gynt, 1921/22; 1936/37 Die Stützen der Gesellschaft, 1922/23; 1936/37 Bund der Jugend, 1925/26 Die Frau vom Meere, 1927/28 (G); 1948/49 Gespenster, 1929/30; 1956/57 Baumeister Solness, 1932/33 Die Wildente, 1938/39 Klein Eyolf, 1953/54 John Gabriel Borkman, 1959/60 (G) Hedda Gabler, 1960/61
Impekoven	Die drei Zwillinge, 1919/20
Impekoven und Mathern	Der doppelte Moritz, 1928/29
Imperatori*	Die ewige Melodie, 1935/36
Ionesco	Die kahle Sängerin, 1957/58 (G) Die Unterrichtsstunde, 1957/58 (G) Die Nashörner, 1963/64
Jaray	Ist Geraldine ein Engel/, 1932/33; 1945/46
Johst H.	Der König, 1922/23
Jörger*	Ein deutsches Weihnachtsspiel (U), 1934/35 Ein Weihnachtsspiel (U), 1951/52
Jungnickel	Der Himmelsschneider, 1919/20
Kadelburg	Die Reisebegleiterin, 1919/20 Familie Schimek, 1921/22
Kadelburg und Presber	Der dunkle Punkt, 1921/22; 1947/48 (G)

Kaiser G.	Gas, 1921/22; 1922/23 Nebeneinander, 1923/24 Kolportage, 1926/27; 1954/55 Oktoberfest, 1928/29 Der Soldat Tanaka, 1945/46 Napoleon in New Orleans, 1962/63
Kamare	Leinen aus Irland, 1931/32; 1932/33
Katajew	Ein Strich durchs Zimmer, 1930/31
Kay	Vagabunden, 1947/48 (G)
Kehm und Frehse	Als ich noch im Flügelkleide, 1920/21
Keller* H. W.	Familie Humphrey (U), 1952/53
Kingsley	Menschen in Weiß, 1935/36
Kipphardt H.	In der Sache J. Robert Oppenheimer, 1965/66 (G)
Kiwi	Die Heideschuster, 1923/24
Knittel*	Via Mala, 1937/38
Klabund	Der Kreidekreis, 1927/28 XYZ, 1931/32
Kolbenheyer	Jagt ihn, ein Mensch! 1932/33
Kraatz	Der Hochtourist, 1921/22
Krasna	Sonntag in New York, 1964/65
Kriesi*	Theater in Stratford (U), 1934/35 Die Siegelung des Bundesbriefes (aus «Die Gründung der Eidgenossenschaft», Bundesfeier, Baden), 1942/43
Kübler*	Schuster Aiolos, 1925/26; 1947/48 Schauenberg und Rackertal, 1934/35
Langer Fr.	Peripherie, 1930/31 Das Kamel geht durch ein Nadelöhr, 1945/46
Larrik	Ölrausch, 1928/29
Laufs	Ein toller Einfall, 1931/32
Laufs und Jacoby	Pension Schöller, 1920/21; 1924/25; 1934/35
Lavery	Die erste Legion, 1935/36
Lendorff* Gertrud	D Frau Oberscht, 1947/48 (U, G)
Lenormand	Feiglinge, 1928/29
Lenox	Weißer Flieder, 1936/37
Lenz Leo	Wieselchen, 1919/20; 1923/24; 1932/33 Trio, 1929/30 Heimliche Brautfahrt, 1935/36 Der Mann mit den grauen Schläfen, 1937/38 Junggesellensteuer, 1941/42 Duett zu dritt, 1958/59 (G)
Lenz* M. Werner	Schneeflock und Regentropf (Märchen), 1931/32
Lenz Siegf.	Zeit der Schuldlosen (SE), 1967/68
Lesch*	Dienschtma Nr. 13, 1943/44
Lichtenberg	Wem Gott ein Amt gibt, 1933/34; 1941/42 Junger Herr aus Cambridge, 1936/37 Halbgötter (U), 1942/43

Lienert*	Der Weihnachtsstern, 1925/26; 1939/40
Lindsay und Crouse	Die großen Sebastians, 1965/66 (G)
Lonsdale	Miss Cheneys Ende, 1926/27; 1941/42
Lorca	Bernarda Albas Haus, 1956/57 Bluthochzeit, 1961/62 (G)
Lothar-Adler	Die Nacht vor dem Ultimo, 1934/35
Löwenberg	Rübezahl (Märchen), 1924/25
Luria	Die Glatze und der Bubikopf, 1938/39
Lützkendorf	Die Fahrt nach Abendsee, 1965/66
MacDougall	Gog und Magog, 1964/65 (G)
Maeterlinck	Monna Vanna, 1943/44 Das Unheil zieht vorbei, 1950/51 (U)
Mahner-Mons	Hasenklein kann nichts dafür, 1930/31
Mann Heinr.	Madame Legros, 1942/43
Maray	Das letzte Abenteuer, 1941/42
Marty* W.	Der Diplomat (U), 1941/42
Marton*	Die Gletscherkönigin (Tatzelwurm und Alpruoch), 1957/58 (U)
Matzig*	Notturmo (U), 1940/41 Der große Stern (U), 1946/47
Maugham	Lady Frederick, 1924/25 Victoria, 1925/26; 1956/57 Finden Sie, daß Constance sich richtig verhält? 1928/29 Die heilige Flamme, 1929/30 Mein Freund Jack, 1942/43 Theater, 1947/48 (G)
Du Maurier	Rebecca, 1944/45 Jahre der Trennung, 1945/46
Mell	Das Apostelspiel, 1929/30; 1941/42
Meier-Kradolfer*	Der Mann mit der Maske, 1939/40
Meyer-Forster	Alt-Heidelberg, 1923/24; 1924/25
Miller A.	Der Tod des Handlungsreisenden 1958/59 Alle meine Söhne, 1964/65 (G)
Mohr	Improvisationen im Juni, 1923/24
Möller	Wie klein Else das Christkind suchen ging, 1929/30
Möller und Lorenz	Die Jugendpächter, 1920/21 Christa, ich erwarte dich! 1935/36 Die große Chance, 1938/39
Molnar	Spiel im Schloß, 1927/28; 1955/56 (G) Olympia, 1932/33; 1959/60 (G) Das Märchen vom Wolf, 1936/37 Große Liebe, 1939/40 Liliom, 1940/41 Delila, 1942/43 Der Leibgardist, 1962/63 (G)
Moser* H. A.	Der Helfer (U), 1954/53
Mrozeck	Tango, 1960/61

Müller-Einigen	Der Schöpfer, 1925/26 Tokaier, 1927/28 (G) Kleiner Walzer in a-Moll, 1940/41
Müller-Schlösser	Schneider Wibbel, 1926/27
Multerer	Saat und Ernte, 1936/37
Munk	Niels Ebbesen, 1944/45
Munro	Das Gerücht, 1934/35
Nabl	Trieschübel, 1928/29
Nadelmann*	Silberhaar und Albatros (U), 1966/67
Nash	Der Regenmacher, 1956/57; 1967/68 (G)
Neal und Ferner	Die Hamburger Filiale, 1928/29
Neumann	Der Patriot, 1926/27
Nichols/Mathews	Hochzeitsreise, 1934/35
Nicodemi	Scampolo, 1928/29 Die innere Stimme, 1928/29
Niewiarowicz	Ich liebe dich, 1966/67
Ochsner*	In Christkinds Wunderland, 1937/38
O'Hara	Heiraten ist immer ein Risiko, 1963/64
Ohnet	Der Hüttenbesitzer, 1923/24
O'Neill	Gier unter Ulmen (SE), 1953/54 Fast ein Poet, 1958/59 (G) Trauer muß Elektra tragen, 1963/64 Eines langen Tages Reise in die Nacht, 1963/64 (G)
Ortner	Tobias Wunderlich, 1932/33
Pagnol	Das große ABC, 1929/30; 1961/62 Zum goldenen Anker (Marius), 1931/32; 1964/65 Fanny, 1965/66
Philipp	Das glühende Einmaleins, 1938/39
Pirandello	Die Pflicht des Arztes (DE), 1952/53 So ist es – ist es so? 1963/64 (G)
Presber und Stein	Die selige Excellenz, 1920/21 Ballerina des Königs, 1924/25; 1926/27 Liselott von der Pfalz, 1925/26
Priestley	Ein Inspektor kommt, 1956/57 Sommertagstraum, 1957/58 Gefährliche Kurve, 1964/65
Raeder	Robert und Bertram, 1923/24
Rattigan	Der Fall Winslow, 1950/51 (G) Olivia, 1961/62
Raynal-Gerlach	Das Grabmal des unbekannten Soldaten, 1931/32; 1932/33
Redgrave M.	Die fehlenden Blätter, 1965/66 (G)
Rehfish	Wer weint um Juckenack? 1930/31
Reimann und Schwartz	Willis Frau, 1920/21; 1921/22 Der Sprung in die Ehe, 1923/24; 1924/25 Der Fußballkönig, 1927/28; 1937/38

Reinhart* H.	Das St.Galler Spiel von der Kindheit Jesu (U), 1930/31
Renker*	Kraftwerk St.Aegid (U), 1948/49
Ridley	Der Geisterzug, 1929/30
Rilke	Die weiße Fürstin, 1957/58
Rissmann	Versprich mir nichts, 1942/43
Rivoir und Besnard	Mein Freund Teddy, 1919/20; 1926/27
Roedel*	Monolog am Radio (U), 1952/53
Rohner-Jelmoli*	Prinz Goldhaas und die Gänsehirtin, 1933/34
Rolland R.	Die Zeit wird kommen, 1921/22
	Ein Spiel von Tod und Liebe, 1925/26; 1937/38; 1945/46
	Der Diktator, 1927/28 (G)
Romains J.	Dr. Knock oder der Triumph der Medizin, 1950/51
Rose/Budjuhn	Die zwölf Geschworenen, 1960/61
Rosegger-Hamik	Die lustige Wallfahrt (U), 1935/36
Rosenow	Kater Lampe, 1922/23
Rössler	Die fünf Frankfurter, 1921/22
	Die beiden Seehunde, 1934/35
Rostand	Cyrano de Bergerac, 1939/40
Saaz	Der Ackermann und der Tod, 1934/35
Salten	Am anderen Ufer, 1923/24
Sarauw	Der kluge Mann, 1941/42
Sardou/Najac	Also gut, lassen wir uns scheiden! 1943/44
Saroyan	Die Höhlenbewohner, 1960/61
	Die Pariser Komödie (Lily Dafon), 1961/62 (G)
Sartre	Bei geschlossenen Türen, 1950/51
	Die schmutzigen Hände, 1965/66
Sautter*	Hans Böherin, 1934/35
Schell* H.F.	Der Landvogt von Greifensee, 1960/61 (G)
Schettler	Schneewittchen, 1942/43
Scheu/Nebhut	Ein Engel namens Schmitt, 1955/56
	Der kleine Herr Niemand, 1958/59
	Der Mann mit dem Zylinder (SE), 1962/63
Schnitzler	Liebelei, 1919/20; 1931/32; 1943/44
	Komtesse Mizzi
	Literatur
	Abschiedssouper
	} 1922/23
	Fragen an das Schicksal, 1925/26
	Das weite Land, 1926/27
	Große Szene, 1939/40
v. Scholz	Herr Wunder, 1923/24
	Vertauschte Seelen, 1925/26
Schönherr	Erde, 1933/34
v. Schönthan	Der Raub der Sabinerinnen, 1920/21; 1928/29; 1935/36
	Die spanische Fliege, 1920/21
Schönthan und Kadelburg	
	Zwei glückliche Tage, 1920/21; 1931/32

Schreyvogel	Das Liebespaar, 1939/40
Schwabacher	Zwerg Nase, 1928/29
Schwarz und Lengbach	Der blaue Heinrich, 1923/24
Schweikart	Lauter Lügen, 1939/40
Schwengeler*	Rebell in der Arche (U), 1935/36
	Bibrakte (U), 1938/39
	Die Hexenwiese (U), 1947/48
	Der Fälscher (U), 1948/49
	Nacht über Ajax, 1964/65
Schwiefert	Marguerite durch drei, 1930/31; 1957/58
Schurek	Straßenmusik, 1935/36; 1958/59 (G)
Scribe	Ein Glas Wasser, 1932/33; 1933/34; 1941/42; 1965/66 (G)
Segall-Lerbs	Doris löst die Ehefrage, 1931/32; 1932/33
Sennhauser*/Steiner*	Das Retourbillet (U), 1935/36; 1945/46
Shaw	Pygmalion, 1920/21; 1926/27; 1934/35; 1951/52
	Caesar und Cleopatra, 1925/26; 1932/33; 1955/56
	Helden, 1926/27; 1946/47; 1962/63 (G)
	Der Kaiser von Amerika, 1929/30; 1930/31
	Die schwarze Dame der Sonette, 1930/31; 1931/32
	Candida, 1938/39
	Der Arzt am Scheidewege, 1940/41; 1962/63
	Der Teufelsschüler, 1941/42
	Die heilige Johanna, 1944/45
	Major Barbara, 1945/46
	Frau Warrens Gewerbe, 1948/49 (G)
	Man kann nie wissen, 1948/49
	Der Mann des Schicksals (SE), 1949/50
	Der Liebhaber (SE), 1952/53
	Kapitän Brassbounds Bekehrung, 1958/59
	Don Juan in der Hölle (Mensch und Übermensch), 1962/63 (G)
Sheriff	Die andere Seite, 1929/30; 1930/31
Sloboda	Am Teetisch, 1921/22
Spaak	Der Unsichtbare (DE), 1951/52
	Die Stunde schlägt (DE) 1951/52
Spoliansky	Wie werde ich reich und glücklich? 1930/31
Stäuble* Ed.	Die Bürger von Schilda (U), 1952/53 (G)
	Das Gericht (U), 1953/54
Stebler*	Ein komplizierter Fall, 1936/37 (U, G)
Steffen* Alb.	Friedenstragödie, 1936/37
	Märtyrer (U) (ein Akt), 1944/45
	Pestalozzi, 1940/41 (G); 1945/46; 1948/49
	Fahrt ins andere Land, 1941/42 (G); 1951/52
	Ruf am Abgrund, 1954/55
Stein-Grimm	Der gestiefelte Kater, 1967/68

Steinbeck	Der Mond ging unter, 1943/44
Steiner* Joh.	Laßt hören aus alter Zeit, Bundesfeier (Baden) 1936 Bruedersinn, Bundesfeier (Baden) 1941
Stelter	Aschenbrödel, 1962/63 Dornröschen, 1965/66
Sterk	Liebe – unmodern? 1931/32; 1932/33 Alle Wege führen zur Liebe, 1933/34
Sternheim	Marquise von Arcis, 1924/25 Die Kasette, 1960/61 (G) Die Hose, 1967/68
Stevens L.	Ehekarussell, 1959/60 (G)
Stilling H.	Spiel um Anton Leisewitz (U), 1937/38
Strasser*	Im Traumwald der Flockenkönigin, 1935/36
Streuli*	Siebe uf ein Tätsch (Das tapfere Schneiderlein), 1944/45
Strindberg	Ostern, 1919/20; 1944/45 Schwanenweiß, 1923/24 Frau Margrit, 1927/28; 1940/41 Der Scheiterhaufen, 1929/30 Königin Christine, 1939/40 Totentanz, 1949/50 (G); 1963/64 (G) Fräulein Julie, 1959/60 (G)
Sturm	Der ungetreue Eckehart, 1922/23 Wie feßle ich meinen Mann? 1929/30 Irrgarten der Liebe, 1929/30 Die Mausefalle, 1937/38
Sturm und Färber	Das Extemporale, 1923/24
Stutschinsky	Un di Sun hot geschajnt..., 1947/48 (G)
Sudermann	Stein unter Steinen, 1924/25 Johannisfeuer, 1928/29
Surgutschow	Warwara, 1947/48
Szanto und Vaszary	In einem kleinen Pariser Hotel, 1930/31
Tagore	Das Postamt, 1921/22
Thoma	Die kleinen Verwandten, 1919/20 Die Medaille, 1919/20 Moral, 1920/21; 1937/38 Die Lokalbahn, 1923/24 Lottchens Geburtstag, 1929/30
Thomas B.	Charley's Tante, 1921/22; 1925/26; 1931/32; 1958/59 (G)
Thomas	Die Falle, 1965/66
Thürer*	König Drosselbart, 1949/50
Tolstoi	Und das Licht leuchtet in der Finsternis, 1920/21; 1935/36; 1942/43 Er ist an allem schuld, 1925/26 (G) Anna Karenina, 1944/45
Tschechow	Onkel Wanja, 1923/24 Der Heiratsantrag, 1960/61
Turgenjew	Ein Monat auf dem Lande, 1958/59 (G)

Ullmann* Reg.	Die Feldpredigt (U), 1954/55
Urwantzof und Spindler	Wera Mirzewa, 1929/30
Ustinov	Romanoff und Julia, 1959/60
	Endspurt, 1963/64
Vadian*/	Hahnenkampf oder Hennen im Laufgitter (U),
Hilty* H. R.	1959/60
Vaucher* C. F.	s'blibt in dr Familie, 1959/60 (G)
Veber S.	Ehe in Paris, 1963/64 (G)
Veiller	Prozeß Mary Dugan, 1928/29
Velter	Schreie, Kuli, 1928/29
Verneuil	Das Karussell, 1926/27 (G)
	Herr Lamberthier, 1928/29 (G); 1930/31; 1931/32;
	1949/50 (G)
	Staatsaffäre, 1954/55
Vitus	Die drei Eisbären, 1936/37
Vogel* Tr.	Der gestiefelte Kater, 1947/48
Vulpus	Jugend voran! 1934/35
Wallace	Der Hexer, 1927/28
	Der Mann, der seinen Namen änderte, 1929/30
Wälterlin*	Gregor VII., 1932/33
Wedekind	Zensur, 1923/24
	Musik, 1927/28 (G)
	Lulu, 1929/30
	Frühlingserwachen, 1930/31
Weichand and Neal	Der heilige Florian, 1923/24
Wolti* Alb. J.	Der Vertrag mit dem Teufel (U), 1928/29
	Servet in Genf, 1932/33
	Fahnen über Doxat, 1933/34
	Steibruch, 1939/40; 1941/42; 1955/56; 1956/57
	Aberglauben, 1945/46 (G)
	Ramon Lull (U), 1951/52
Wemper F.	Kein Auskommen mit dem Einkommen, 1961/62 (G)
Werfel	Juarez und Maximilian, 1931/32
Wertheimer	Frau Rat, 1931/32; 1932/33
Wiechert	Okay oder die Unsterblichen (U), 1946/47
Wilde	Ein idealer Gatte, 1921/22; 1939/40; 1948/49;
	1965/66 (G)
	Bunbury, 1927/28; 1951/52
	Eine Frau ohne Bedeutung, 1938/39; 1949/50;
	1956/57 (G)
	Lady Windermere's Fächer, 1938/39; 1953/54
Wilder	Eine kleine Stadt, 1950/51
Wildgans	Kain, 1922/23
Williams	Du hast mich berührt (DE), 1947/48
	Die Glasmenagerie, 1959/60
	Orpheus steigt herab, 1962/63

Willis T.	Die Frau im Morgenrock, 1965/66 (G)
Wittlinger	Kennen Sie die Milchstraße? 1959/60; 1960/61
Wolf	Preciosa, 1923/24
Wolff* W.	Aschenbrödel, 1938/39
	Hänsel und Gretel, 1940/41
Wooll	Sensationsprozeß, 1935/36
Wouk	Meuterei auf der Caine, 1955/56
Zahn* E.	Johannes à Pro, 1924/25
Zilahy	Die Nacht zum 17. April, 1932/33
Zimmermann	Madame Kegels Geheimnis, 1941/42
Zuckmayer	Katharina Knie, 1929/30; 1930/31; 1940/41; 1948/49
	Des Teufels General, 1946/47; 1947
Zweig St.	Volpone, 1927/28

B. OPERN

Adam	Die Nürnberger Puppe, 1930/31; 1943/44
	Der Postillon von Lonjumeau, 1958/59
d'Albert	Tiefland, 1926/27; 1933/34; 1946/47; 1954/55
	Die Abreise, 1932/33; 1941/42
Auber	Fra Diavolo, 1958/59; 1966/67
Baldamus*	Überlistet (U), 1932/33
Beethoven	Fidelio, 1920/21 (G); 1952/53
Bizet	Carmen, 1932/33; 1946/47; 1960/61
	Djamileh, 1947/48
Blacher	Die Flut (SE), 1958/59
Büsser*	Der Vizekönig von Peru (DE), 1956/57
Cherubini	Der Wasserträger, 1955/56
Cimarosa	Die heimliche Ehe, 1928/29 (G); 1957/58; 1964/65
Debussy	Der verlorene Sohn (SE), 1952/53; 1953/54
Donizetti	Don Pasquale, 1923/24 (G); 1928/29 (G); 1940/41; 1952/53; 1963/64
Dvorák	Rusalka, 1962/63
Fenkart*	Des Geometers Hochzeit, 1956/57
Fischer Dr.	Musikalische Komödien, 1919/20 (G); 1920/21 (G); 1922/23 (G); 1925/26 (G)
Flotow	Witwe Grapin, 1927/28 (G)
	Martha, 1942/43; 1952/53; 1963/64
Genée Rich.	Der Musikfeind, 1927/28 (G)
Giordano	André Chénier, 1965/66
Gluck	Die Pilger von Mekka, 1924/25 (G)
	Orpheus und Eurydike, 1924/25 (G); 1957/58
	Der betrogene Kadi, 1924/25 (G); 1939/40
	Telemach auf der Insel der Circe (SE), 1946/47
Grisar	Gute Nacht, Herr Pantalon, 1924/25 (G)
Haefelin*-Matzig*	Notturmo (U), 1948/49

Händel	Acis und Galathea, 1950/51
Haydn	Die Welt auf dem Monde, 1961/62
Hindemith	Hin und zurück, 1955/56
Huber*-Larese*	Das Schaufenster (U), 1956/57
Humperdinck	Hänsel und Gretel, 1929/30; 1954/55; 1964/65
Ibert	Angélique, 1955/56
Kienzl	Evangelimann, 1926/27; 1939/40
Leoncavallo	Der Bajazzo, 1935/36; 1939/40; 1953/54 Zaza (DE), 1947/48
Liebermann*	Die Schule der Frauen, 1959/60
Lortzing	Der Wildschütz, 1925/26 (G); 1930/31; 1942/43; 1953/54; 1966/67 Zar und Zimmermann, 1926/27; 1933/34; 1940/41; 1951/52; 1964/65 Der Waffenschmied, 1928/29; 1937/38; 1955/56 Die beiden Schützen, 1960/61
Maillart	Das Glöckchen der Eremiten, 1929/30; 1942/43
Martinu	Die Heirat (SE), 1958/59
Mascagni	Cavalleria Rusticana, 1944/45; 1951/52
Menotti	Amelia geht zum Ball, 1956/57 Das Medium, 1957/58
Milhaud	Der arme Matrose, 1957/58
Mozart	Die Zauberflöte, 1919/20 (G); 1942/43; 1949/50; 1955/56; 1956 Die Entführung aus dem Serail, 1920/21 (G); 1928/29 (G); 1937/38; 1942/43; 1943; 1951/52; 1952; 1958/59; 1965/66 Die Hochzeit des Figaro, 1921/22 (G); 1934/35; 1945/46; 1953/54; 1954; 1960/61; 1961 Don Juan, 1921/22 (G); 1922/23 (G); 1928/29 (G); 1933/34; 1948/49; 1956/57; 1957 Così fan tutte, 1922/23 (G); 1927/28 (G); 1947/48; 1955/56; 1962/63; 1963 Bastien und Bastienne, 1924/25 (G); 1948; 1954/55 La finta semplice, 1930/31; 1957/58 (G) Die Gärtnerin aus Liebe, 1963/64
Nicolai	Die lustigen Weiber von Windsor, 1925/26 (G); 1935/36; 1950/51; 1959/60
Offenbach	Hoffmanns Erzählungen, 1932/33; 1938/39; 1948/49; 1959/60; 1967/68
Paisiello	Der Barbier von Sevilla, 1967/68
Petyrek	Der Garten des Paradieses (SE), 1954/55
Puccini	La Bohème, 1922/23 (G); 1931/32; 1938/39; 1943/44; 1948/49; 1956/57; 1965/66 Madame Butterfly, 1929/30; 1936/37; 1944/45; 1949/50; 1958/59 Tosca, 1945/46; 1953/54

	Gianni Schicchi, 1962/63
	Manon Lescaut, 1963/64
Rossini	Der Barbier von Sevilla, 1920/21 (G); 1936/37; 1943/44; 1944; 1950/51; 1959/60; 1960
Schenk	Der Dorfbarbier, 1924/25 (G)
Schoeck*	Erwin und Elmire, 1920/21 (G); 1931/32; 1946/47
	Das Wandbild, 1931/32; 1939/40
	Don Ranudo, 1926/27 (G); 1956/57
Schubert-Weingartner*	Schneewittchen, 1942/43; 1952/53
Smetana	Die verkaufte Braut, 1938/39; 1946/47; 1947; 1954/55; 1961/62
Strauss Rich.	Die Josefslegende, 1923/24 (G)
	Ariadne auf Naxos, 1954/55
Strawinsky	Die Geschichte vom Soldaten, 1931/32; 1964/65
	The Rake's Progress, 1966/67
Sutermeister*	Die schwarze Spinne (U), 1948/49
	Die Füße im Feuer (SE), 1949/50
	Fingerhütchen (SE), 1949/50
Thomas	Mignon, 1929/30; 1944/45; 1945
Tschaikowski	Eugen Onegin, 1966/67
Verdi	Der Troubadour, 1928/29; 1950/51; 1962/63
	Rigoletto, 1930/31; 1938/39; 1949/50; 1964/65
	La Traviata, 1934/35; 1945/46; 1946; 1951/52; 1952; 1960/61; 1966/67; 1967
	Othello, 1957/58
	Ein Maskenball, 1961/62
Wagner	Siegfried, 1929/30 (G)
	Der fliegende Holländer, 1955/56
Weber	Der Freischütz, 1921/22 (G); 1939/40; 1947/48; 1961/62; 1962
	Abu Hassan, 1924/25 (G); 1940/41
Wolf Hugo	Der Corregidor, 1923/24 (G)
Wolf-Ferrari	Susannens Geheimnis, 1920/21 (G); 1946/47
	Die vier Grobiane, 1923/24 (G)

C. OPERETTEN

Abraham	Viktoria und ihr Husar, 1930/31; 1937/38; 1950/51; 1963/64; 1964
	Ball im Savoy, 1933/34; 1934/35; 1947/48; 1957/58
	Die Blume von Hawaii, 1934/35; 1940/41; 1953/54; 1954/55
Ascher	Hoheit tanzt Walzer, 1922/23 (G); 1929/30
	Meine entzückende Frau, 1928/29
	Frühling im Wienerwald, 1930; 1931/32

Barth*(-Ferber)*	Der vergessene Kuß (U), 1939/40
Benatzky	Meine Schwester und ich, 1929; 1930/31; 1959/60 Im weißen Rößl, 1931/32; 1932/33; 1936/37; 1947/48; 1948; 1954/55; 1955 Morgen geht's uns gut, 1932; 1932/33 Bezauberndes Fräulein, 1934/35 Herzen im Schnee, 1937/38; 1946/47; 1957/58; 1958 Axel an der Himmelstür, 1938/39
Benes	Der gütige Antonius, 1936/37 Auf der grünen Wiese, 1938/39 Das Gassenmädel, 1942/43; 1943
Bert	Schwarze Perlen (U), 1964/65
Brodzsky	Flucht in die Ehe, 1931; 1932/33
Burkhard*	Hopsa, 1935/36; 1939/40; 1945/46; 1956/57; 1957 3 mal Georges, 1936/37; 1942/43; 1948/49 Entweder – Oder! (U), 1936/37 Das Paradies der Frauen, 1938/39 Der schwarze Hecht, 1950/51; 1951/52; 1955/56; 1966/67; 1967 Die kleine Niederdorf-Oper, 1952/53; 1953
Czajaneck	Die Kosakenbraut, 1935/36
Delgada	Keine Zeit für Liebe, 1962/63; 1963
Dostal	Die ungarische Hochzeit, 1945/46; 1959/60 Clivia, 1961/62 Monika, 1962/63; 1963
Eysler	Die gold'ne Meisterin, 1926; 1927/28; 1928/29; 1938/39; 1945/46; 1946; 1952/53; 1953 Bruder Straubinger, 1933/34
Fall	Die Rose von Stambul, 1919/20 (G); 1926/27; 1927/28; 1939/40 Der fidele Bauer, 1924/25 (G); 1925/26 (G); 1926/27; 1927/28; 1929/30; 1931/32; 1934/35; 1935/36; 1937/38; 1938/39; 1941/42; 1942/43; 1943; 1944/45; 1945; 1947/48; 1948; 1955/56; 1956/57 Der liebe Augustin, 1925/26 (G); 1932/33; 1942/43 Der süße Kavalier, 1926/27; 1927/28 Brüderlein fein, 1930 Madame Pompadour, 1931/32; 1958/59; 1959 Rosen aus Florida, 1949/50 Die geschiedene Frau, 1963/64
Farkas	Die Hofloge, 1960/61; 1961
Gilbert	Die Frau im Hermelin, 1921/22 (G) Katja, die Tänzerin, 1923/24 (G); 1927; 1928/29; 1943/44 Uschi, 1925/26 (G); 1926 Dorina und der Zufall, 1926/27 In der Johannisnacht, 1927/28

	Hotel Stadt Lemberg, 1931/32
	Das Weib in Purpur, 1933/34
Goetze	Die Männer der Manon, 1928; 1929/30
	Sensation im Trocadero, 1943/44
Grenichstädten	Der Orlow, 1926/27; 1944/45; 1945
	Das Schwalbennest, 1938/39
Grün	Miss Chocolate, 1927/28
	Abenteuer in Schottland, 1929/30
	Böhmische Musikanten, 1931/32
Haug*	Gilberte de Courgenay, 1939/40; 1940/41; 1951/52
	E liederlig Kleeblatt, 1940/41
Hervé	Mamselle Nitouche, 1919/20 (G); 1938/39; 1964/65
Heuberger	Der Opernball, 1941/42; 1963/64; 1964
Hirsch	Die tolle Lola, 1926
	Dolly, 1929
Hirzel*	Rösli, 1935/36
Jarno	Das Musikantenmädels, 1926/27; 1935/36; 1943/44; 1944/45
	Die Försterchristl, 1927/28; 1934/35; 1941/42; 1942; 1949/50; 1950; 1960/61; 1961
Jascha	Das Mädels aus Java, 1928; 1929/30
Jessel	Das Schwarzwaldmädels, 1923/24 (G); 1928/29; 1935/36; 1942/43; 1943; 1943/44; 1949/50; 1958/59; 1959
	Die goldene Mühle, 1937/38; 1946/47; 1947; 1959/60; 1960
Jones	Die Geisha, 1934/35
Kálmán	Die Csardasfürstin, 1919/20 (G); 1929; 1930/31; 1936/37; 1942/43; 1945/46; 1946; 1949/50; 1950; 1957/58; 1958; 1964/65; 1965/66
	Das Hollandweibchen, 1920/21 (G); 1935/36
	Die Bajadere, 1928/29; 1934
	Die Zirkusprinzessin, 1930/31; 1939/40; 1946/47; 1947; 1951/52; 1952/53; 1960/61
	Gräfin Mariza, 1932/33; 1940/41; 1941/42; 1948/49; 1954/55; 1965/66; 1966
	Das Veilchen vom Montmartre, 1937/38
Kollo	Drei alte Schachteln, 1919/20 (G)
	Filmzauber, 1922/23
	Frau ohne Kuß, 1926/27
	Olly Polly, 1929
	Drei arme kleine Mädels, 1930/31; 1938/39
	Frauen haben das gern, 1931; 1932/33; 1956/57; 1957
Krannhals*	Ferien im Tessin, 1945/46; 1946; 1946/47; 1954/55; 1955
Kreisler	Sissy, 1933/34; 1944/45; 1952/53
Künneke	Der Vetter aus Dingsda, 1923/24 (G); 1927/28; 1938/39; 1947/48; 1956/57; 1965/66

- Das Dorf ohne Glocke, 1924/25 (G); 1926/27; 1940/41;
1941/42
Verliebte Leute, 1926; 1927/28; 1928/29
Glückliche Reise, 1932; 1933/34; 1959/60; 1960
Alt-Wien, 1944/45
Die blaue Mazur, 1921/22 (G); 1930/31; 1940/41;
1941/42
Wo die Lerche singt, 1928/29; 1936/37; 1952/53
Friederike, 1929/30
Das Land des Lächelns, 1930; 1931/32; 1933/34;
1934/35; 1935/36; 1938/39; 1939/40; 1940/41;
1941/42; 1942/43; 1943/44; 1944/45; 1945; 1945/46;
1947/48; 1948/49; 1950/51; 1951/52; 1958/59
Der Zarewitsch, 1931/32; 1939/40; 1944/45; 1945;
1946/47; 1947; 1948/49; 1949; 1953/54; 1954
Der Graf von Luxemburg, 1932/33; 1942/43; 1943;
1949/50; 1960/61; 1961; 1967/68
Schön ist die Welt, 1933; 1934/35; 1946/47; 1947;
1955/56
Die lustige Witwe, 1933/34; 1940/41; 1948/49; 1949;
1954/55; 1961/62; 1966/67
Paganini, 1935/36; 1943/44; 1944; 1951/52; 1952;
1963/64
Giuditta, 1939/40
Zigeunerliebe, 1941/42
Königin einer Nacht, 1964/65
Der Bettelstudent, 1931/32; 1943/44; 1944; 1948/49;
1955/56; 1956; 1967/68
Gasparone, 1932/33; 1953/54; 1954
Die Dubarry, 1951/52; 1952
Die gestörte Uraufführung (U), 1944/45
Polenblut, 1929; 1930/31; 1944/45; 1959/60; 1960;
1967/68
Das Glück der kleinen Leute, 1928/29
Das kleine Hofkonzert, 1936/37; 1937/38
Orpheus in der Unterwelt, 1924/25 (G); 1946/47;
1958/59; 1959
Pariser Leben, 1956/57; 1957; 1966/67; 1967
Die Verlobung bei der Laterne, 1960/61
Périchole, 1961/62; 1962
Die schöne Helena, 1963/64; 1964
Die Insel Tulipatan, 1965/66; 1966
Mädel, ade..., 1929
Ich hab, mein Herz in Heidelberg verloren, 1927/28
Maske in Blau, 1941/42; 1942/43; 1952/53; 1953/54;
1960/61; 1961/62
Geliebte Manuela, 1954/55; 1955

- Die Perle von Tokay (SE), 1955/56; 1956
Saison in Salzburg, 1962/63; 1963
Reinshagen* Grete im Glück, 1936/37; 1943/44
Der geliebte Dieb, 1941/42
Rosen W. Liebling, adieu, 1931; 1932/33
Schanzara Die Nachtigall, 1949/50
Schmidseder Die Walzerkönigin, 1951/52
Schroeder Hochzeitsnacht im Paradies, 1953/54; 1965/66
Schubert-Berté Das Dreimäderlhaus, 1921/22 (G); 1925/26 (G); 1926;
1928/29; 1929; 1934/35; 1935/36; 1936; 1939/40;
1940/41; 1943/44; 1949/50; 1950
Stärk Barbara fällt vom Himmel (U), 1950/51; 1951/52
Rendez-vous am Bodensee (SE), 1953/54
Steinbrecher Brillanten aus Wien, 1949/50; 1950
Stolz Die Tanzgräfin, 1922/23 (G); 1928/29; 1929/30;
1934/35; 1941/42; 1943
Mädi, 1923/24 (G); 1927/28; 1935/36
Der Tanz ins Glück, 1926/27; 1935; 1936/37; 1942/43;
1951/52
Mitternachtswalzer, 1927/28
Peppino, 1931; 1932/33
Venus in Seide, 1933/34
Zwei Herzen im Dreivierteltakt, 1933/34; 1952/53;
1953
Zum goldenen Kipferl, 1937/38
Wenn die kleinen Veilchen blühen, 1940/41; 1956/57;
1957
Kleiner Schwindel in Paris, 1957/58
Straus O. Der letzte Walzer, 1921/22 (G); 1933/34; 1956/57
Die Teresina, 1936/37
Ein Walzertraum, 1936/37; 1945/46; 1953/54
Der Praliné-Soldat, 1962/63
Strauss Joh. Tausendundeine Nacht, 1919/20 (G); 1955/56; 1956
Die Fledermaus, 1920/21 (G); 1922/23 (G); 1925/26
(G); 1929; 1930/31; 1934/35; 1935/36; 1936/37;
1940/41; 1941/42; 1945/46; 1946; 1952/53; 1953;
1959/60; 1960/61
Wienerblut 1928; 1929/30; 1937/38; 1943/44; 1950/51;
1951; 1958/59; 1959; 1965/66
Der Zigeunerbaron, 1929/30; 1935/36; 1944/45;
1950/51; 1951; 1957/58; 1958; 1966/67; 1967/68
Walzer aus Wien, 1932/33
Die Strauss-Buben, 1947/48
Das Spitzentuch der Königin, 1948/49; 1949
Eine Nacht in Venedig, 1951/52; 1960/61; 1961
Ballnacht in Florenz, 1953/54; 1954
Der lustige Krieg, 1956/57; 1957

	Carneval in Rom, 1964/65; 1965
Strauss Josef	Frühlingsluft, 1929/30; 1939/40
Suppé	Boccaccio, 1934/35; 1950/51; 1962/63; 1963
	Die schöne Galathée, 1948/49; 1949; 1966
	Banditenstreiche, 1965/66; 1966
Thoms	Die Frau von Korosin, 1928/29
Winkler	Die ideale Geliebte (SE), 1957/58; 1958
Youmans	No, no, Nanette, 1930/31
Ziehrer	Die Landstreicher, 1961/62; 1962/63
Zeller	Der Vogelhändler, 1925/26 (G); 1932/33; 1939/40; 1948/49; 1949/50; 1954/55; 1955; 1961/62; 1962

D. TANZWERKE UND CHOREOGRAPHIEN in eigener Regie des Stadttheaters

- Choreographie *Heinz Rosen*:
- 1934/35 Bayer: Die Puppenfee
Délibes: Coppelia
- 1935/36 de Falla: Der Dreispitz
- 1936/37 Hohenstatter-Ebner: Der grüne Heinrich
- Choreographie *Hans Arkoff*:
- 1937/38 Grimm H.: Der Zaubergeiger
- Choreographie *Mara Jovanovits*:
- 1939/40 Kylikki (U), nach Musik von Sibelius
- 1940/41 Der Ring des Dogen (U), nach Musik von Tschaikowski
- 1941/42 Der wachsame Soldat (U), nach Musik von Rimski-Korsakow
- 1942/43 Tredeschin (U), Musik: Hans Möckel*
- 1943/44 Frühlingsfieber (U), Musik: Hans Möckel*
- 1944/45 Nal und Damajanti (U), Musik: Richard Neumann*
- 1945/46 Serenade (U), Musik: O. Schoeck*
- 1946/47 Das Wunder im Hafenviertel (SE), Musik: Bliss
Die Liebesprobe, Musik: Mozart (U des neuen Szenariums von
M. Jovanovits*)
- 1947/48 Der Schneemann (SE), Musik: Korngold
Nordische Sage (U), nach Musik von Grieg
En Zigzag (U), Musik: Marescotti*
- 1948/49 Fahrende Leute, Les forains (SE), Musik: Sauguet
Coppelia, Musik: Délibes (SE aller drei Bilder)
Der grüne Shawl (U), Musik: Butterworth
Sinfonia (U), Musik: Ernst Hess*
- 1949/50 Jeux d'amour (SE), Couperin-Suite von Rich. Strauss
- 1950/51 Die versunkene Stadt (U), Musik: Britten
Das gläserne Herz (U), Musik: Hans Möckel*

- La création du monde (SE), Musik: D. Milhaud
 Die Kirmes von Delft (SE), Musik: H. Reutter
 Außerdem an erstmals eingeführten *Kammertanzabenden* neue
 Choreographien zu Klavierwerken von Bartók, Botkiewicz,
 Brahms, Debussy, Händel, Marescotti*, Martinu, Paderewski,
 Petyrek, Poulenc, Smetana und Tschaikowsky
- 1951/52 Variations sérieuses (U), nach Musik von Corelli
 Phoebidas und die Nympe (U), nach Musik von Max Lang*
 Le coq (Toccata), von d'Erlanger
 Marsch, von Prokofieff
 Seguidilla, von Albéniz
- 1952/53 Die Füchsin (U), von M. Lang*
 Der träumende Derwisch (U), nach Musik von Rimski-Korsakow
 (Scheherezade)
 Ein kleines Liebesspiel (U), nach Musik von Mozart in der
 Einrichtung von Robert Blum*
 Ferner neue Choreographien zu Klavierwerken von Brahms,
 Chopin, Debussy, Gershwin, Hannikainen, Hummel,
 Khatchaturian, Mozart, Prokofieff, Reger/R. Strauss, Turina
- 1953/54 Der schlaue Hirte (SE), Ballett aus der Oper «Il pastor fido»
 von Händel in der Bearbeitung von Beecham
 Ferner neue Kammerballette zu Klavierwerken von
 Beethoven/Paisiello, Brahms, Casella, Copland, Debussy,
 Fischer, Poulenc, Rachmaninoff, Schumann, Tiessen
- Choreographie *Jean Deroc*:
 1954/55 Strawinsky: Apollon Musagète; Pulcinella
 Kammertanzabend mit neuen Choreographien zu Klavierwerken
 von Bartók, Chopin, de Falla, Poulenc, Reger und Scarlatti
- Choreographie *Mara Jovanovits*:
 1955/56 Les petits riens (SE), von Mozart in der Einrichtung von
 P. Baumgartner
 Dazu neue Choreographien zu Klavierwerken von Chabrier,
 Debussy, Grieg, Honegger, Mozart, Poulenc, Rachmaninoff,
 Ravel, Tiessen
- 1956/57 Saudades do Brasil (SE), zu Musik von D. Milhaud
 Die Nympe (U), zu Musik von L. Berkeley
 Kammertanzabend mit neuen Choreographien zu Klavierwerken
 von Bach, C. Bloch*, Botkiewicz, Chopin, Debussy, Gruenberg,
 Liszt, Marescotti*, Martinu, Schumann
- Choreographie *Horst Lebrke*:
 1957/58 Frühlingsgeschichte (U), zu Musik von Gelbrun
 Neue Choreographien zu Klavierwerken von Bach, Chopin,
 Debussy, Heller, Liszt, Marescotti, Rachmaninoff, Toch
- 1958/59 Peter und der Wolf, von Prokofieff

- Neue Choreographien zu Klavierwerken von Debussy, Ginastera,
Händel, Liszt, Paganini/Liszt, Ravel, Schumann, Stella,
Joh. Strauss
- 1959/60 Symphonie classique, von Prokofieff
Orpheus, von Strawinsky
Der Handschuh (Pas d'illusion) (SE), von Wimberger
Neue Choreographien zu Klaviermusik von Bartók, Chopin,
Debussy, Glasunow, Haydn, Honegger*, Skrjabin
- 1960/61 Neue Choreographien zu Klaviermusik von Bartók, Brahms,
Debussy, de Falla, Mozart, Ravel, Strawinsky
- 1961/62 Concerto grosso (op. 3), von Vivaldi
Pavane pour une infante défectueuse, von Ravel
Divertissement, von Ibert
Symphonie Nr. 1, C-Dur, von Bizet
- 1962/63 La scala di seta, von Rossini
Serenade für Streicher (op. 48), von Tschaikowski
La boîte à joujoux, von Debussy
Le jugement de Paris (U), von Max Lang*
Der Dreispitz, von de Falla
- 1963/64 Legenden, von Dvorák
Prélude à l'après-midi d'un faune, von Debussy
Concertino, von Honegger*
El amor brujo, von de Falla
- 1964/65 Aus Holbergs Zeit (op. 40), von Grieg
Suites pour petit orchestre 1 et 2, von Strawinsky
Scheherezade, von Rimski-Korsakow
- 1965/66 Concertini Nr. VI und V, von Pergolesi
Krakoviak (Rondo), von Chopin
La création du monde, von Milhaud
El amor brujo, von de Falla
- Choreographie *Jean-Pierre Genet*:
- 1966/67 Die vier Temperamente, von Hindemith
Pastorale d'été, von Honegger*
Les petits riens, von Mozart
Interplay, von Morton Gould
Mozartina, von Tschaikowski
Der Straßenfeger, von Jacques Prévert (pantomimisch
dargestelltes Gedicht zu elektronischen Klangeffekten)
A Symphony for Fan, von Don Gillis
La Giara, von Casella
Symphonie in C, von Bizet
Danses concertantes, von Strawinsky
Le bœuf sur le toit, von Milhaud
Der schwarze Schwan, von Tschaikowski

Die folgende Bilderauswahl kann natürlich nur eine unvollständige Übersicht über die von 1919/20 bis 1967/68 im Theater am Bohl geleistete künstlerische Arbeit bieten und beschränkt sich im wesentlichen auf Ur- und Erstaufführungen, hier hauptsächlich schweizerischer Autoren, oder auf besondere Höhepunkte einer Spielzeit. Immerhin zeugen diese Aufnahmen von der Vielfalt des Gebotenen und der Absicht aller Beteiligten, dem Stadttheater St.Gallen seine eigene Aufgabe, sein besonderes «Gesicht» im Chor der anderen Bühnen zu geben und die zur Verfügung gestellten Mittel möglichst originell und fruchtbringend zu verwenden.

Zu den Legenden:

U = Uraufführung
DE = deutschsprachige Erstaufführung
SE = Schweizer Erstaufführung
M = Musik (Komponist)
R = Regie
Ch = Choreographie
B = Bühnenbild
K = Kostüme
D = Dirigent
Dst = Darsteller

Bildernachweis für Teile III und IV:

Von den Aufnahmen stammen Abb. 58 von Karl Lichten, Abb. 62, 63 von fotobaer, Abb. 64 bis 82, 92 bis 95, 103 bis 106 von Fritz Pfister, 83 bis 92, 96, 100, 108 bis 116, 121 bis 126 und 128 von Pius Rast, 127 von K. Künzler

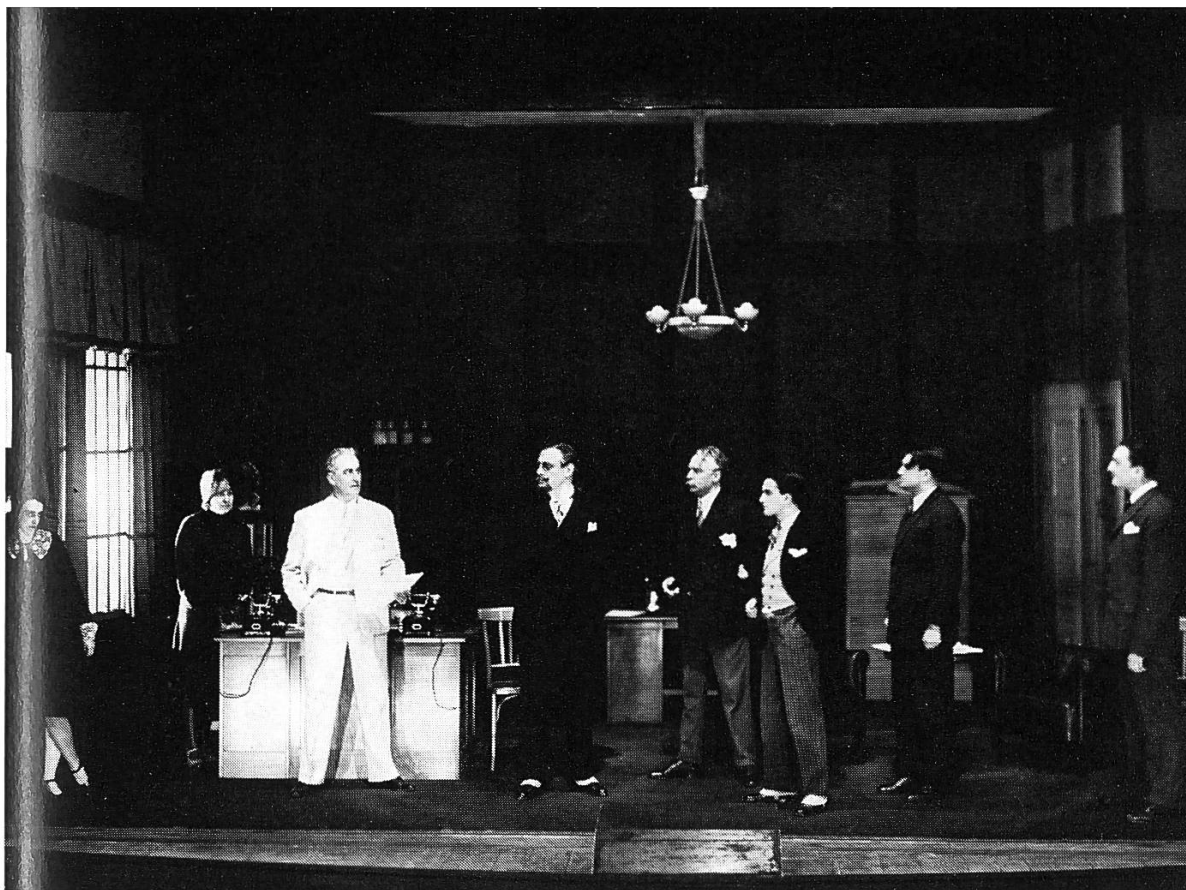


Abb. 56

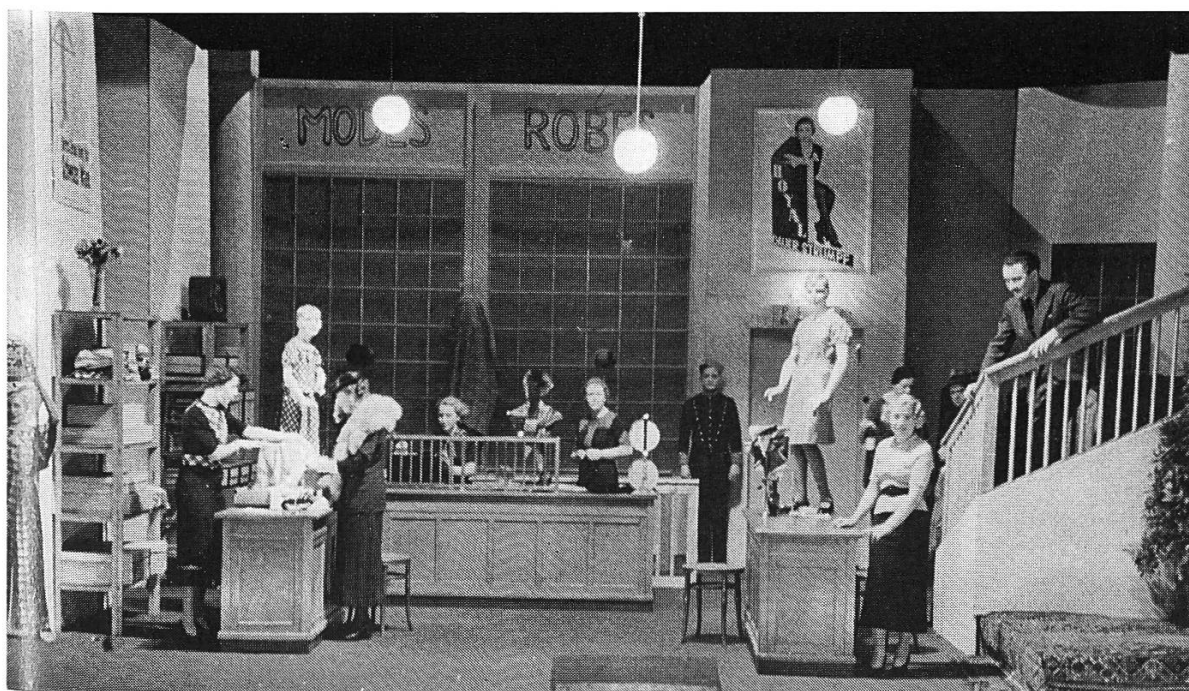


Abb. 57

Abb. 56. «Der Kaufmann von Zürich», Komödie von Jakob Bühner, U: 27. November 1929;
R: Ignaz Brantner; Dst: fast das ganze damalige Ensemble

Abb. 57. «Das Retourbillet», Komödie von Dr. A. Sennhauser und Johannes Steiner; U: 15. Mai
1936; R: Theo Modes; Dst: fast das ganze Ensemble



Abb. 58



Abb. 59

Abb. 58. «Die Weber» von Gerhart Hauptmann, 1937/38; R: Theo Modes; Dst: Lukas Amann (roter Becker), Hans Fehrmann (Fabrikant Dreißiger)

Abb. 59. «Die Ratten» von Gerhart Hauptmann, 1938/39; R: W. Melnitz; Dst: von l. nach r.: Marg. Hoff, Joh. Steiner, Theod. Steiner, Friedr. Radax, Annie Ernst, Trude Ploy, Willem Haardt



Abb. 60



Abb. 61

Abb. 60. «Die 6. Etage» von Alfred Gehri, 1938/39; R: W. Melnitz; Dst von l. nach r.: Gisela Zidek, Karl Ferber, Hans Fehrmann, Trude Theimer, Marg. Hoff, Fritz Bois, Trude Ploy, Joh. Steiner u. a.

Abb. 61. «Marie und Robert» von Paul Haller, 1938/39; R: Joh. Steiner; Dst: Lukas Amann



Abb. 62



Abb. 63



Abb. 64

Abb. 62. «Notturmo» eine neuzeitliche Harlekinade von Richard B. Matzig; U: 2. April 1941;
R: Lukas Amann; B: Max Röthlisberger; Dst: Lukas Amann (Harlekin), Joh. Steiner (Pantalone),
Madeleine Koebel (Colombine), Willy Preisig (Pierrot)

Abb. 63. «Erziehung zum Menschen» von Werner Joh. Guggenheim; U: 1. November 1944;
R: Alfons Hoffmann; B: Erich Schmid; Dst: Amido Hoffmann, Willy Lichtensteiger, Mächler jun.,
Rud. Schwarz, Otto Freitag, Joh. Steiner

Abb. 64. «Okay oder die Unsterblichen» von Ernst Wiechert; U: 1. September 1946, Kurtheater
Baden; R: Karl Ferber; B: Erich Schmid; Dst: Joh. Steiner, Marie Bertrand, Madeleine Köbel,
Margarethe Hoff



Abb. 65

Abb. 65. «Antigone» von Sophokles-Hölderlin, 1947/48;
R: K. G. Kachler; B: Erich Schmid;
M: Hans v. May und Silvio Varviso;
Dst: Ferdinand Asper (Kreon),
Arthur Burdan (Haimon)

Abb. 66. Maria Becker als Antigone
(1947/48)

Abb. 67. «Katharina Knie»
von Carl Zuckmayer, 1947/48;
R: Joh. Steiner; B: Erich Schmid;
Dst: Joh. Steiner als Knie
(40jähriges Bühnenjubiläum),
seine Tochter Regine Brandt
als Katharina Knie

Abb. 68. «Der Soldat als Auf-
schneider» (Miles Gloriosus) von
Plautus, Adaption K. G. Kachler
nach der Übersetzung von C. Bardt;
SE: 28. Januar 1948 in Masken;
R: K. G. Kachler; B und K: Charles
Bardet; M: Lajos Nyikos;
Dst: Peter Pöschl (Milphidippa),
Albert May (Hetäre Acroteleutium),
Willy Moog (Periplecomenus)



Abb. 66



Abb. 67



Abb. 68



Abb. 69



Abb. 70

Abb. 69. «Einladung aufs Schloß» von Jean Anouilh; SE: 24. September 1948; R: Karl Ferber;
B und K: Ambrosius Humm; Dst: Wiltrud Tschudi, Stella David (langjähriges Mitglied des
Staatstheaters Dresden)

Abb. 70. «Othello» von Shakespeare (Schlegel-Tieck), 1947/48; R: Alfons Hoffmann; B: Erich
Schmid; Dst: Leopold Biberti (Othello), Marie Bertrand (Desdemona)



Abb. 71

Abb. 71. «Kraftwerk St.Aegyd» von Gustav Renker; U: Kurtheater Baden, 8. September 1948; R: Hans Gaugler; B: Ambrosius Humm; Dst: Ludwig Zimmerli, Joh. Steiner, Fritz Pfister, Alfons Hoffmann, Wiltrud Tschudi

Abb. 72. «Der Fälscher» von Arnold H. Schwengeler; U: 2. März 1947/48; R: Karl Ferber; B: Ambrosius Humm; Dst von l. nach r.: Agathe Seidel, Regina Brandt, Annemarie Wenner, Alfred Lohner, Herta Heger

Abb. 73. «Der Lätz gwünnt die Rächt» von Oskar Eberle, 1950/51; R: Willy Moog; B: Ambrosius Humm; M: Silvio Varviso; Dst: Albert May, Wiltrud Tschudi, Oskar Hoby



Abb. 72



Abb. 73



Abb. 74



Abb. 75

Abb. 74. «Die Braut von Messina»
von Schiller, 1950/51;
R: K. G. Kachler; B: Willy Loeffel,
M: Silvio Varviso;
Dst von l. nach r.: Will Quadflieg,
Ellen Widmann, Arthur Burdan

Abb. 75. «Ramon Lull», dramatische
Legende von Albert Jakob Welti;
U: 28. November 1951;
R: Karl Ferber; B: Jörg Gessler;
K: Marg. Heyny; Dst: Irmentraud
Fannenböck, Karl Czerny

Abb. 76. «Ein treuer Diener seines
Herrn» von Grillparzer, 1951/52
(Eröffnungsvorstellung des neuen
Kurtheaters Baden im März 1952),
R: K. G. Kachler, B u. K:
A. Perrottet von Laban;
Dst: Albin Skoda (Herzog Otto),
Wiltrud Tschudi (Königin Gertrude)

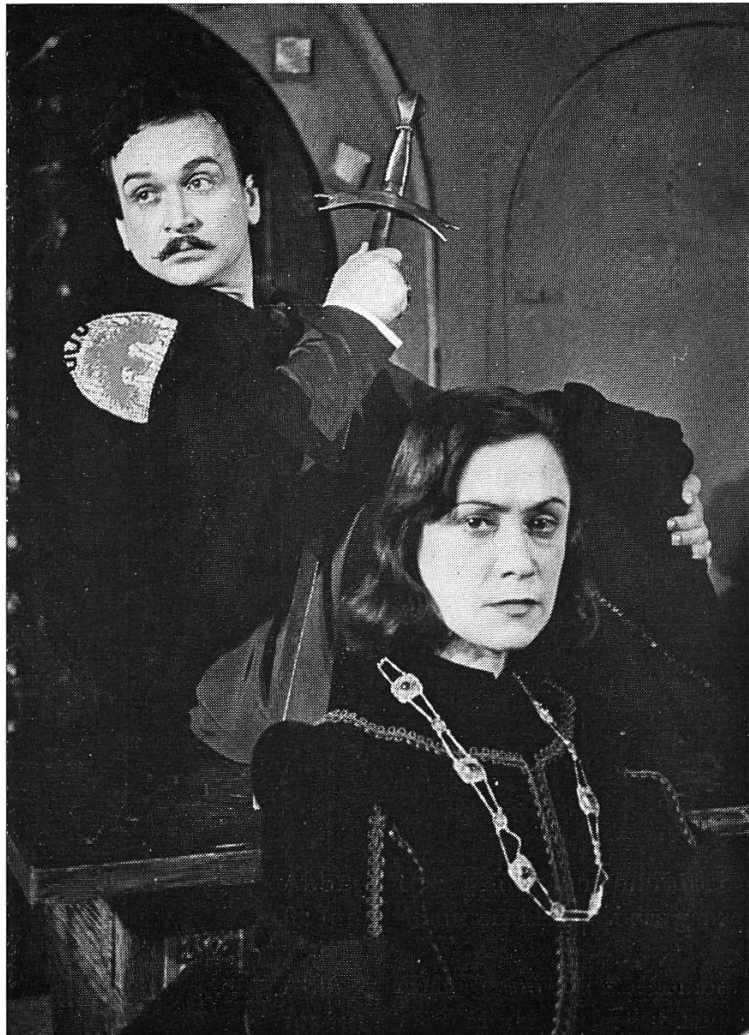


Abb. 76

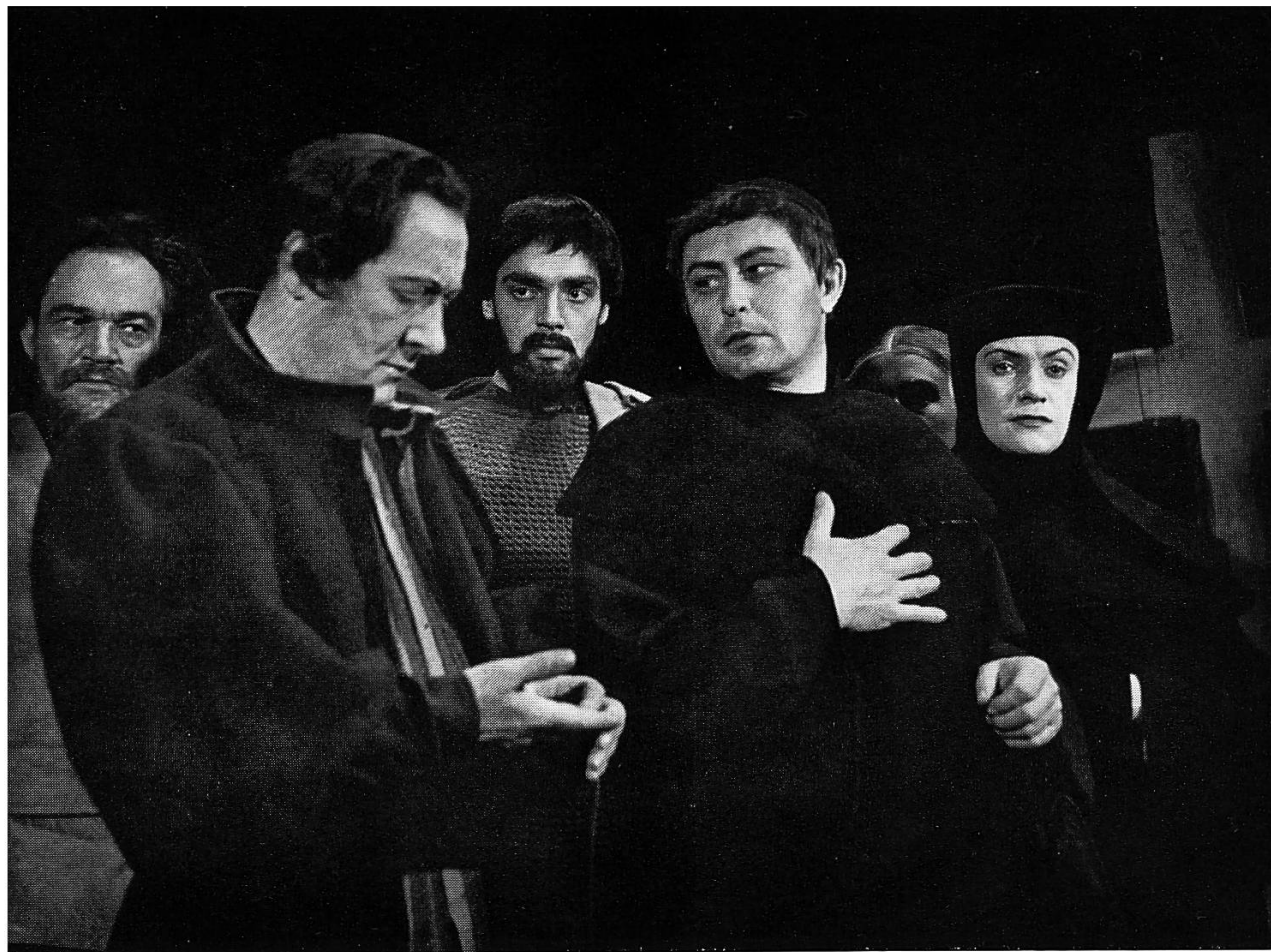


Abb. 77a

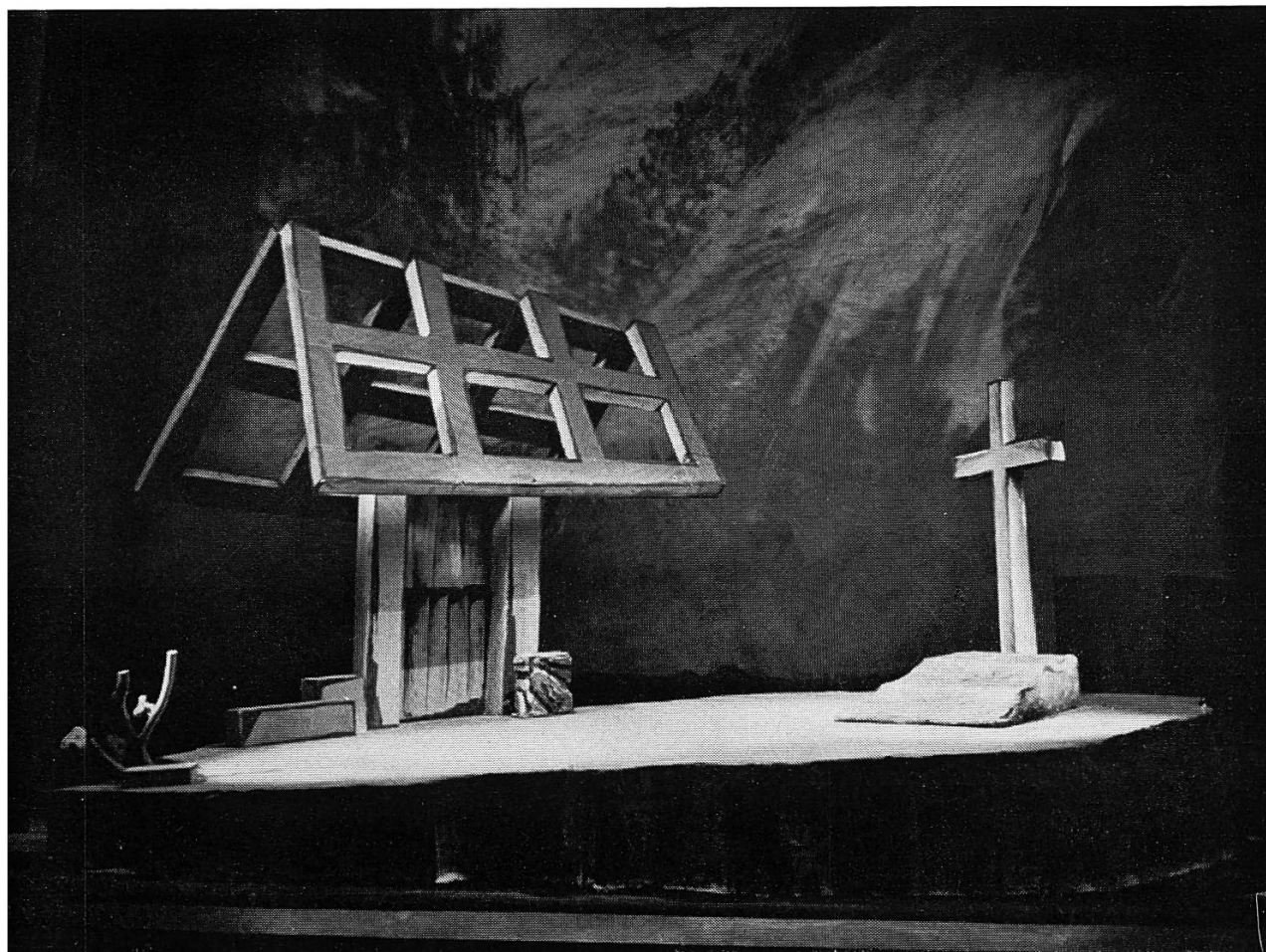


Abb. 77b



Abb. 78

Abb. 77a. «Gotthard» von Jakob Bühner; U: 29. Oktober 1952; R: Kurt Weibel; B: A. Perrottet von Laban; Dst von l. nach r.: Peter Pöschl, Karl Ferber, Bernhard Enz, Fritz Pfister, Wiltrud Tschudi

Abb. 77b. Bühnenbild zu «Gotthard» von André Perrottet von Laban

Abb. 78. «Monolog am Radio» von Reto Roedel; U: 1. Februar 1953; R: K.G. Kachler; B: Edwin Seiler; Dst von l. nach r.: Bernhard Enz, Wiltrud Tschudi, Inigo Gallo, Alfons Hoffmann, Karl Ferber

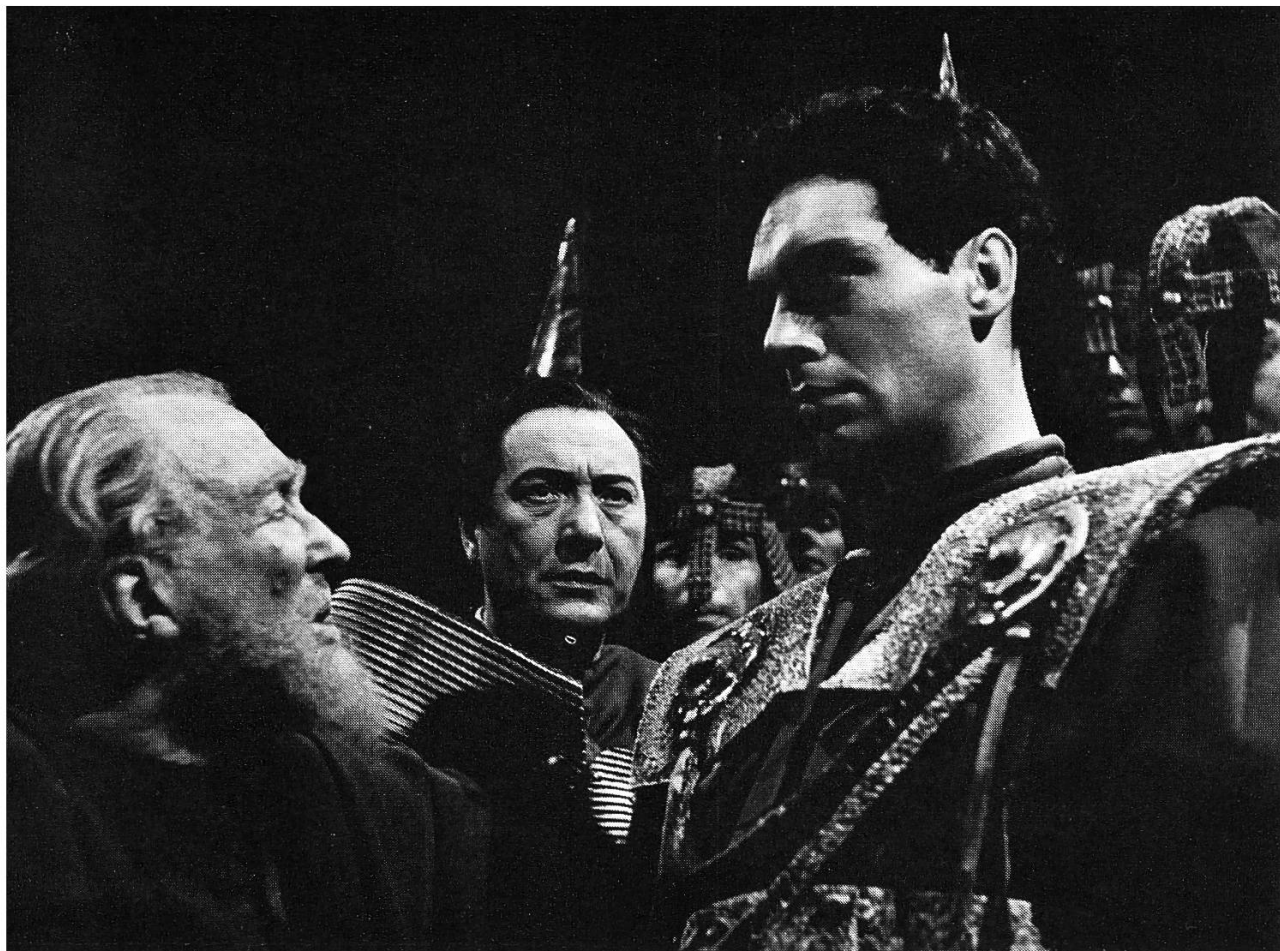


Abb. 79a

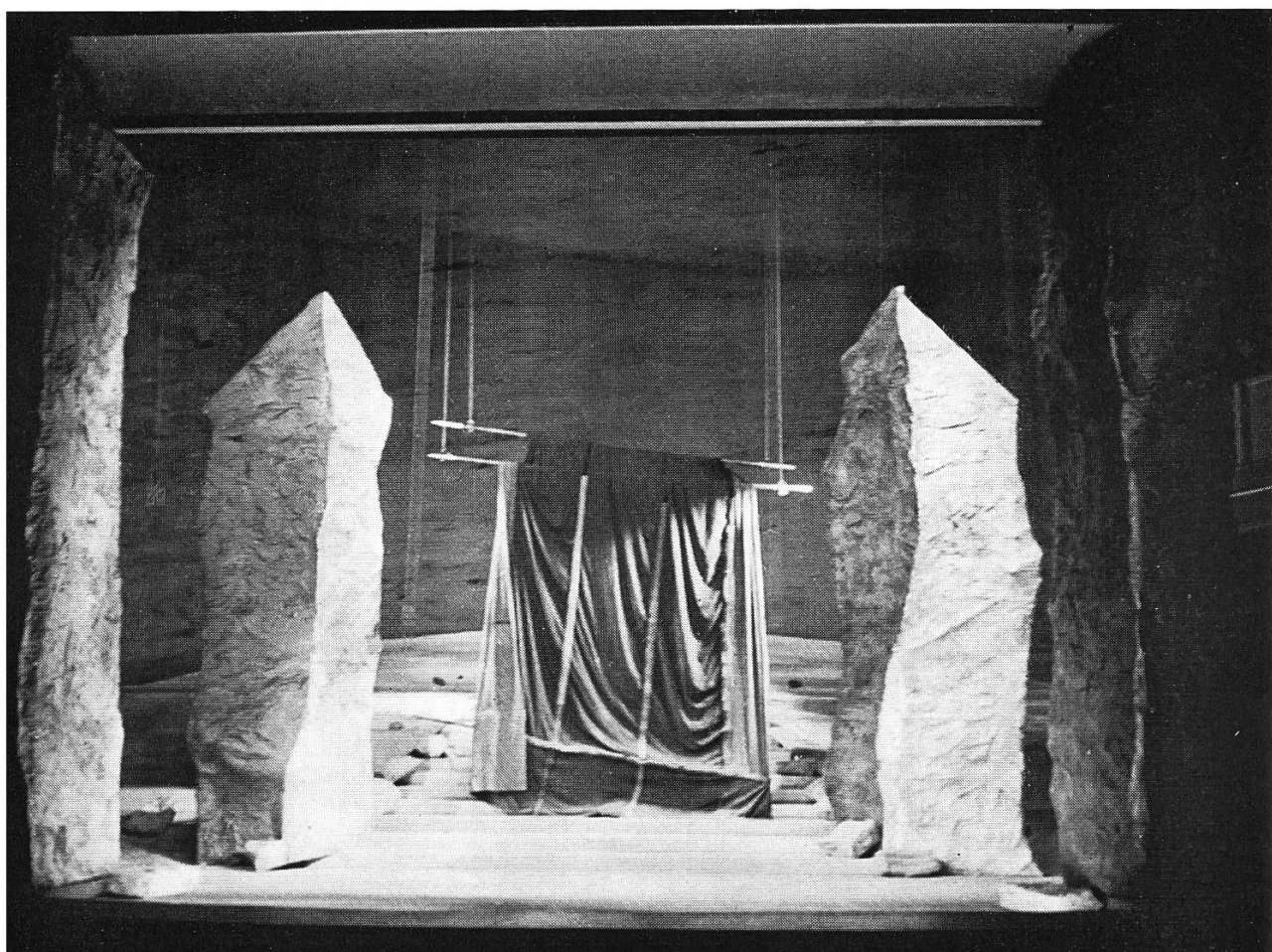


Abb. 79b

STADTTHEATER AG ST. GALLEN

Direktion: Dr. K. G. Kachler

Mittwoch, den 15. April 1953, 11.15 Uhr

Festaufführung

anlässlich des Jahrestages der Gründung des Kantons St. Gallen

ORGETORIX

Vaterländisches Schauspiel in fünf Akten (6 Bildern)

von *Karl Müller von Friedberg*

In Szene gesetzt von K. G. Kachler

Kostümentwürfe und Bühnenbilder: André Perrottet von Laban

Musik: Max Lang

Prolog

gesprochen von Wiltrud Tschudi

Personen:

Orgetorix oder Hordrich, der vornehmste Helvetier	Peter Pöschl
Claudia, seine Tochter	Irmentraud Fannenböck
Cajus Alpinus } Häupter der Helvetier	Johannes Steiner
Numejus }	Alfons Hoffmann
Julius Alpinus, Sohn des Cajus	Bernhard Enz
Lucius, Hordrichs Vertrauter	Fritz Pfister
Divico, Anführer eines Gaues	Oskar Hoby
Ein Helvetier	Inigo Gallo
Zwei Häupter der Helvetier	{ Adrian van der Heide
	{ Peter Trenk

Weitere Häupter der Helvetier, Krieger und Bürger

Ort und Zeit der Handlung:

Im Lager der Helvetier bei Aventicum, 1. Jahrhundert v. Chr.

1.—4. Bild: Beim Tempel der Göttin Aventia

5. Bild: Im Lager

6. Bild: Im Zelt des Orgetorix

Die Handlung dauert vom Nachmittag bis in die Nacht
des gleichen Tages

Die neuen Kostüme und Dekorationen wurden in den Werkstätten des Stadttheaters hergestellt
Die Stoffe für die Kostüme der Solisten stammen aus der Firma *Alex Fride*, St. Gallen

Abb. 80

Abb. 79a. «Orgetorix» von Karl Müller von Friedberg, zur Hundertfünfzigjahrfeier des Kantons St. Gallen, 15. April 1953; R: K. G. Kachler; B und K: André Perrottet von Laban; M: Max Lang; Dst: Joh. Steiner, Karl Ferber, Bernhard Enz

Abb. 79b. Bühnenbild zu «Orgetorix» von André Perrottet von Laban

Abb. 80. Programm zu «Orgetorix». (Siehe auch Abb. 29.)



Abb. 81

Abb. 81. «Mord in der Kathedrale» von T. S. Eliot, übertragen von Rud. Alex. Schröder, 1951/52; R: K. G. Kachler; B: Jörg Gessler; Dst: Kurt Horwitz, Karl Ferber, Karl Czerny, Paul Spahn, hinten: Fritz Pfister

Abb. 82. «Der kleine Totentanz» von Hans Rudolf Hilty; U: 28. Oktober 1953; R: Alfons Hoffmann; M: Gerhard Schmälzle; B: Edwin Seiler; K: Margarete Heyny; Dst: Fritz Pfister, Miriam Spörri, Bernhard Enz

Abb. 83. «Die Feldpredigt» von Regina Ullmann; U: 12. Dezember 1954; R: Alfons Hoffmann; B: Jörg Gessler; Dst: Peter Pöschl, Willy Moog



Abb. 82



Abb. 83



Abb. 84

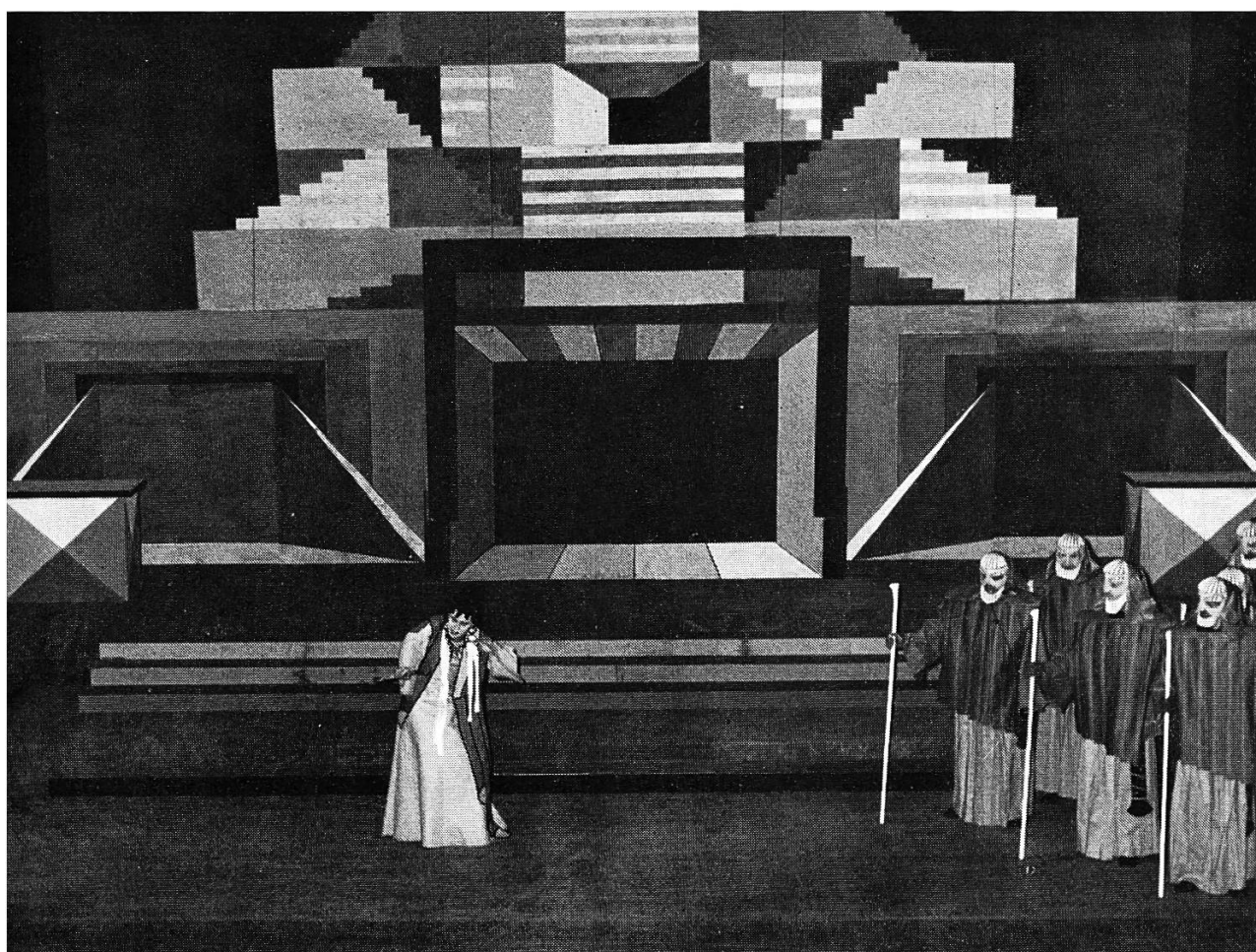


Abb. 85



Abb. 86

Abb. 84. «Donna Juana oder verschmähte Liebe wirkt Wunder» von Lope de Vega, deutsch von Franz Hui; DE: 11. Januar 1956; R: K. G. Kachler; B: Wilfrid Sakowitz; K: Marg. Heyny; M: W. Jellinek; Dst von l. nach r.: Rich. Rutishauser, Hans Faber, Wolfgang Dörich, Inigo Gallo, Willy Moog, Marion Molitor

Abb. 85. «Die Orestie» von Aischylos, 1955/56, I. Teil: «Agamemnon»; R: K. G. Kachler; B u. K: Wilfried Sakowitz; M: Max Lang; Ch: Mara Jovanovits; Dst: Irmentraud Fannenböck (Kassandra), der Chor der Ältesten von Argos

Abb. 86. «Die Orestie», III. Teil: «Die Eumeniden»; Dst: Marlies Gerwig (Athene), Inigo Gallo (Orest), der Chor der Erynien



Abb. 87

Abb. 87. «Emilia Galotti» von Lessing, 1956/57; R: Karl Ferber; B: Wilfried Sakowitz; M: Max Lang; K: Marg. Heyny; Dst: Hans Faber, Petra Schmidt, Eva David

Abb. 88. «Der Besuch der alten Dame» von Friedrich Dürrenmatt, 1958/59; R: Wolfgang Dörich; B: Wilfried Sakowitz; K: Marg. Heyny; Dst: Wiltrud Tschudi, Karl Ferber

Abb. 89. «Napoleon in New Orleans» von Georg Kaiser, 1962/63; R: Bernhard Enz; B: Wolfgang Moser; K: Johanna Weise; Dst: Alfons Hoffmann als Joueur



Abb. 88



Abb. 89

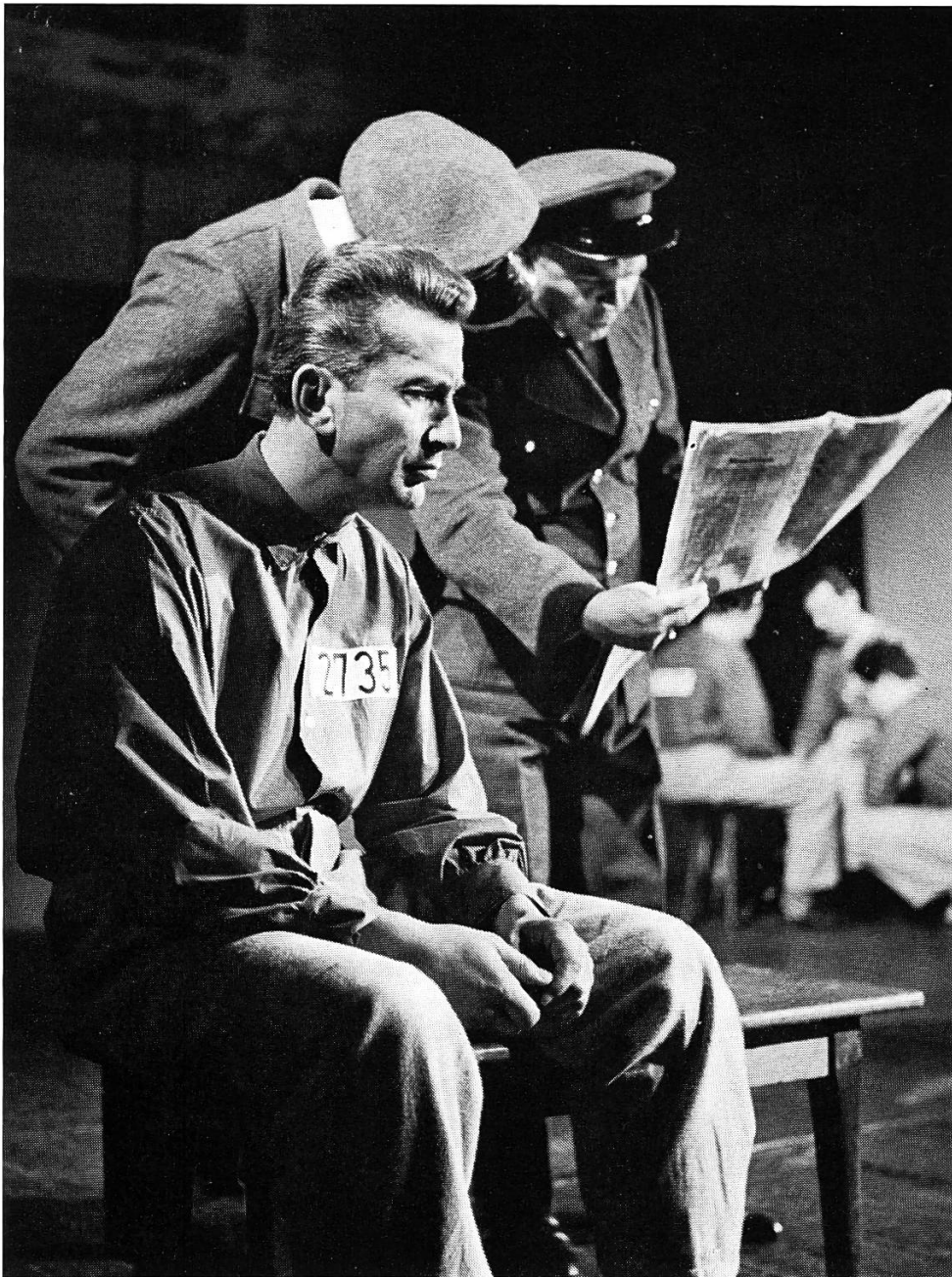


Abb. 90

Abb. 90. «Die letzten Tage» von Hans Georg Guggenheim; U: 24. April 1963; R: Bernhard Enz; B: Jos. Brun; K: Johanna Weise; Dst: Ernst Ernsthoff als Todessträfling

Abb. 91. «Trauer muß Elektra tragen» von O'Neill, 1963/64; R: Siegfried Meisner; B: Erich Schmid; K: Johanna Weise; Dst: Elisabeth Karg (Lavinia), Hans Heinz Moser (Orin)

Abb. 92. «Der Widerspenstigen Zähmung» von Shakespeare, SE der Neuübertragung von H. Motschach, 1967/68; R: Siegfried Meisner; B: Malte Marks; Dst: Ulrich Tesche (Hortensio), Marita Bürger (Bianca), Carsten Bodinus (Lucentio)



Abb. 91



Abb. 92



Abb. 93

Abb. 93. «Zaza», Oper von Leoncavallo, Text ins Deutsche übertragen von Alexander Krannhals, DE: 21. Januar 1948; R: Karl Ferber; B: Erich Schmid; D: Richard Neumann; Dst: Nata Tüscher (Titelpartie), Eva David (Anaïde)

Abb. 94. «Die schwarze Spinne», Oper von Heinrich Sutermeister, Text nach Gotthelf von Albert Rösler, U: 16. Februar 1949; R: K. G. Kachler; B: Ambrosius Humm; Ch: Mara Jovanovits; D: Silvio Varviso; Dst: Nata Tüscher (Christine), Richard Alexander (Teufel)

Abb. 95. «Die Zauberflöte», Oper von Mozart, 1949/50; R: K. G. Kachler; B und K: André Perrottet von Laban; D: Alexander Krannhals; Dst: Heinz Huggler (Tamino), Else Böttcher (Pamina)



Abb. 94



Abb. 95



Abb. 96



Abb. 97



Abb. 98

Abb. 96. «Das Schaufenster», Oper von Paul Huber, Text: Dino Larese, U: 27. März 1957;
R: Wolfgang Dörich; B: Wilfried Sakowitz; K: Marg. Heyny; D: Max Lang; Dst: Fridolin
Mosbacher, Helga Kosta, Heinz Huggler, Marianne Dietrich

Abb. 97. «Der vergessene Kuß», Operette von Harald Barth, Text: Karl Ferber, U: 2. Dezember
1939; R: Curt Busch; B: Hans Rathausky; K: Hans Stettbacher; D: Richard Neumann;
Dst (vord. Reihe), von l. nach r.: Kaja Wundt, Bruno Manazza, Ellen Maria Milton, Fred Miller,
Claire Adelman, Heinz Huggler, Adeline Arndt, Rolf Sander, Trude Theimer, Willy Lichtensteiger

Abb. 98. «E liederlig Kleeblatt», Operette von Hans Haug und E. Beurmann, 1940/41;
R: L. Amann; B: Max Röthlisberger; Ch: M. Jovanovits; D: E. Kreml; Dst von l. nach r.:
Fred Widmer, Fritz Bois, Max Röthlisberger



Abb. 99

Abb. 99. «Die goldene Meisterin», Operette von Edmund Eysler, 1952/53; R: Walter Kochner; B: Edwin Seiler; Dst von l. nach r.: Karl Lichten (Bruder Ignatius, 40jährigen Bühnenjubiläum), Gina Klitsch, Tino Carocci

Abb. 100. «Der Vogelhändler», Operette von Carl Zeller, 1961/62; R: Walter Kochner; B: Erich Schmid; K: Johanna Weise; Dst: Walter Kochner (Prof. Süffle), Hannes Houska (Prof. Würmle)

Abb. 101. «Der tanzende Mond», Märchenspiel mit Musik von Margrit Brägger; U: Dezember 1952; R: Walter Kochner; B: die Verfasserin; Dst: Walter Kochner in der Titelrolle



Abb. 100



Abb. 101



Abb. 102

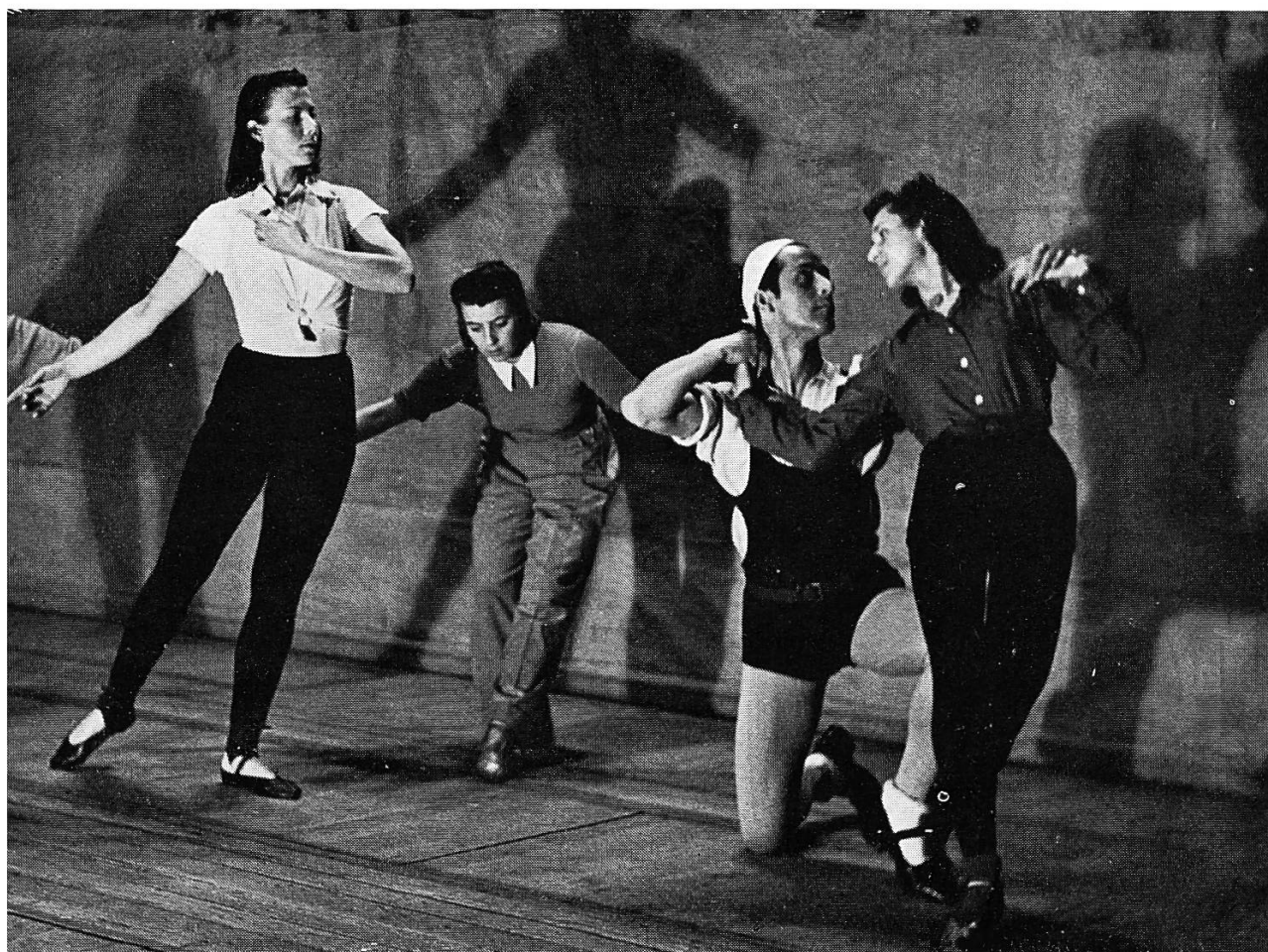


Abb. 103



Abb. 104

Abb. 102. «Kylliki», Ballett von Mara Jovanovits nach Motiven aus dem finnischen Epos «Kalevala», Musik von Jean Sibelius; U: 1. Mai 1940; Ch: Jovanovits; B: Max Röthlisberger; K: Hans Stettbacher; D: Richard Neumann; Dst: Elsbeth Gmür als Kylikki

Abb. 103. Probe zum «Tredeschin»-Ballett von Mara Jovanovits nach einem Bündner Märchen; M: Hans Möckel; U: 2. Mai 1943; Ch: M. Jovanovits; B: Max Röthlisberger; K: Hans Stettbacher; D: der Komponist; Dst von l. nach r.: Herta Bamert, Willy Preisig, Liesel Thum

Abb. 104. «En Zigzag», Ballett von Mara Jovanovits nach Rodolphe Töpfer, M: André-François Marescotti; U: 14. April 1948; Ch: M. Jovanovits; B: Erich Schmid; K: Hans Stettbacher; D: Silvio Varviso; Dst von l. nach r.: Margrit Stauber, Willy Preisig, Elsbeth Gmür

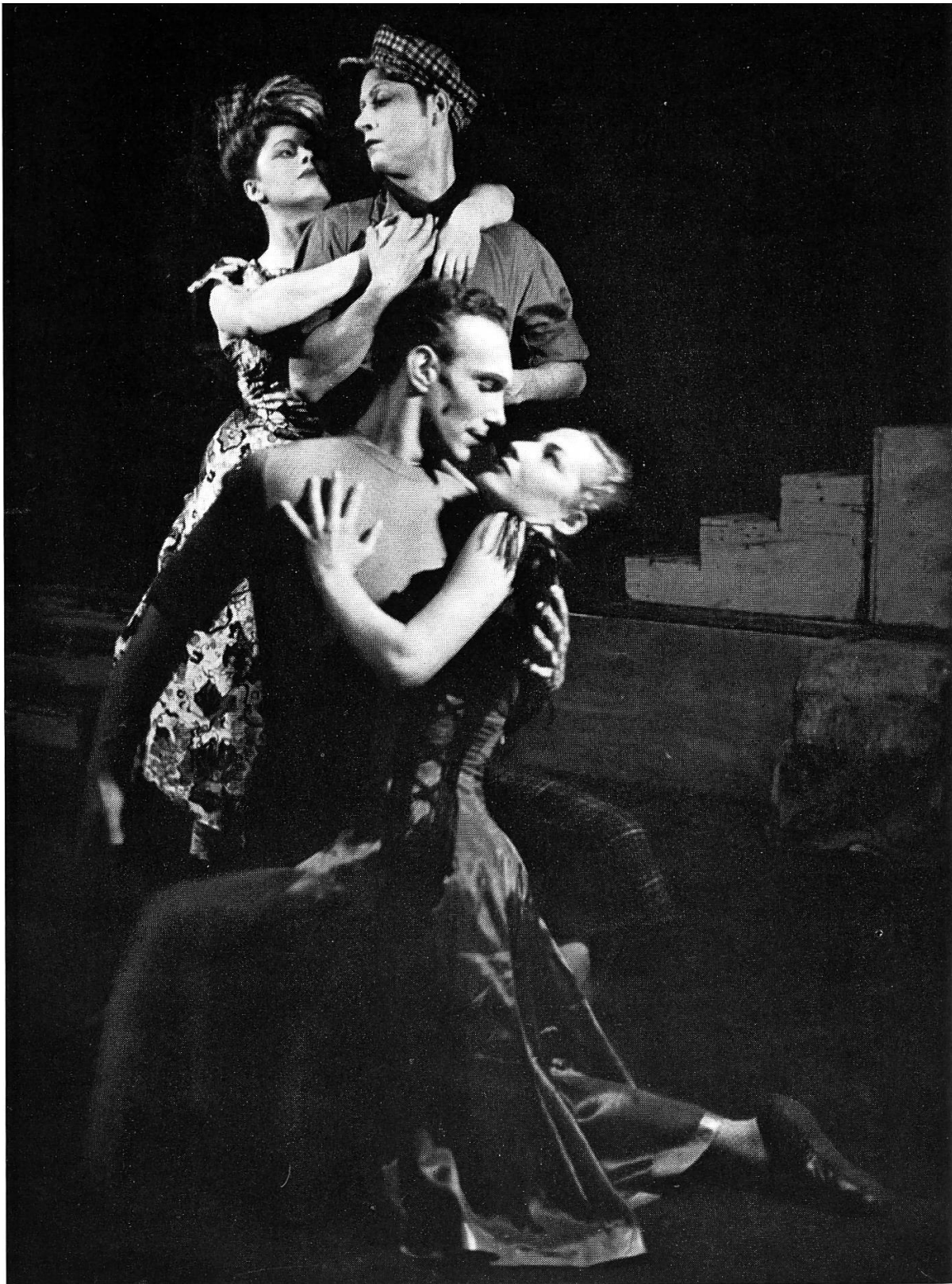


Abb. 105

Abb. 105. «Die versunkene Stadt», Tanzdramolett von Mara Jovanovits, M: Benjamin Britten (Sinfonietta op. 1); U: 26. April 1950; Ch: M. Jovanovits; B: Ambrosius Humm; K: Marg. Heyny; D: Silvio Varviso; Dst: Rosemarie Knöpfli, Willy Preisig (oben), Karl Heinz Kaiser, Margrit Stauber (unten)

Abb. 106. «Neun Variationen» für Klavier von Beethoven; 1953/54; Ch: M. Jovanovits; am Flügel: R. Th. Liebing; Dst: Madeleine Hefti, Karl Heinz Kaiser

Abb. 107. «Toccata» für Klavier von Casella, 1953/54; Ch: M. Jovanovits; B: Seiler; K: Heyny; Dst: Karl Heinz Kaiser, Horst Lehrke, Margrit Stauber, Gabrielle Fried und Gruppe



Abb. 106

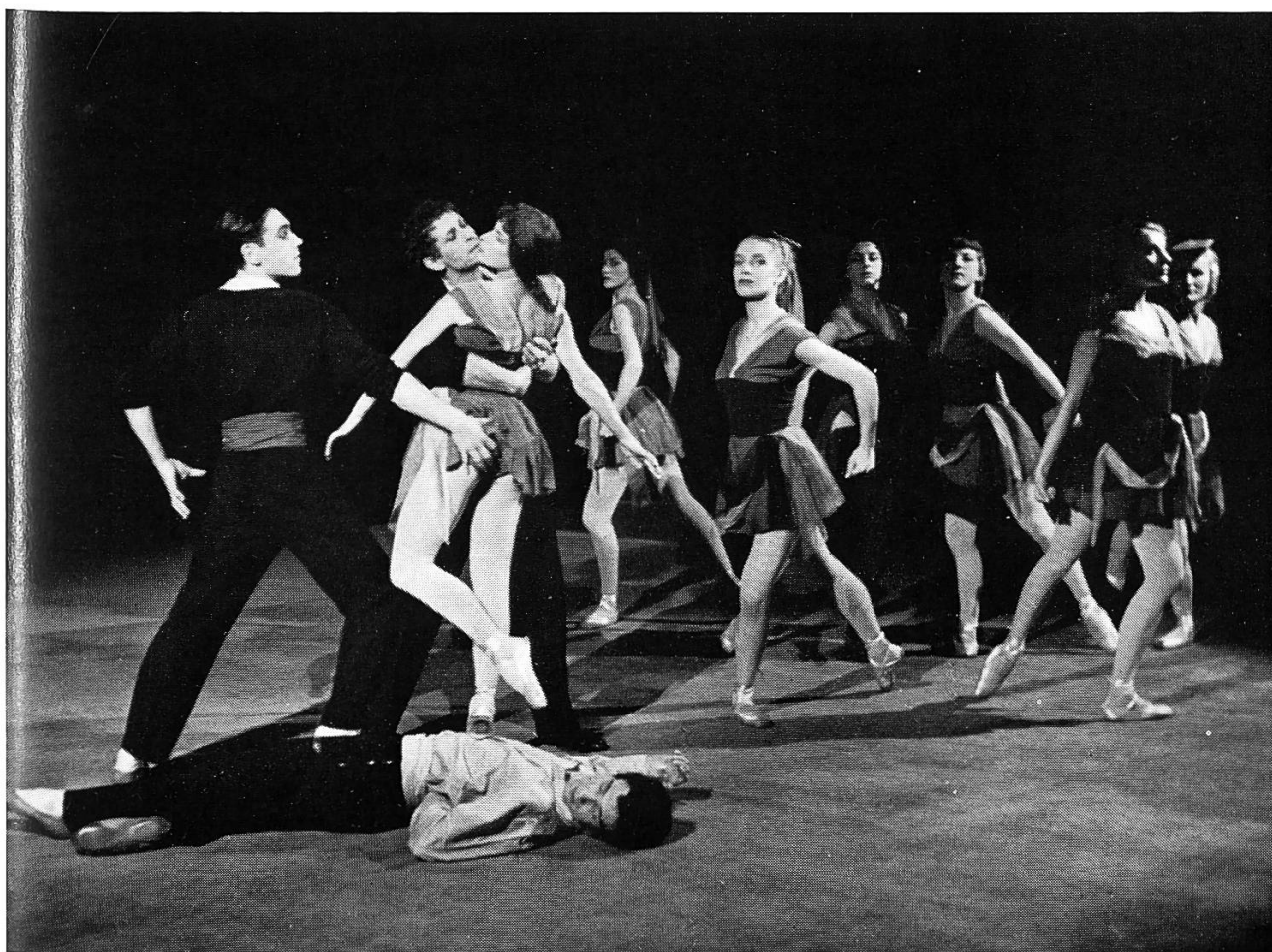


Abb. 107

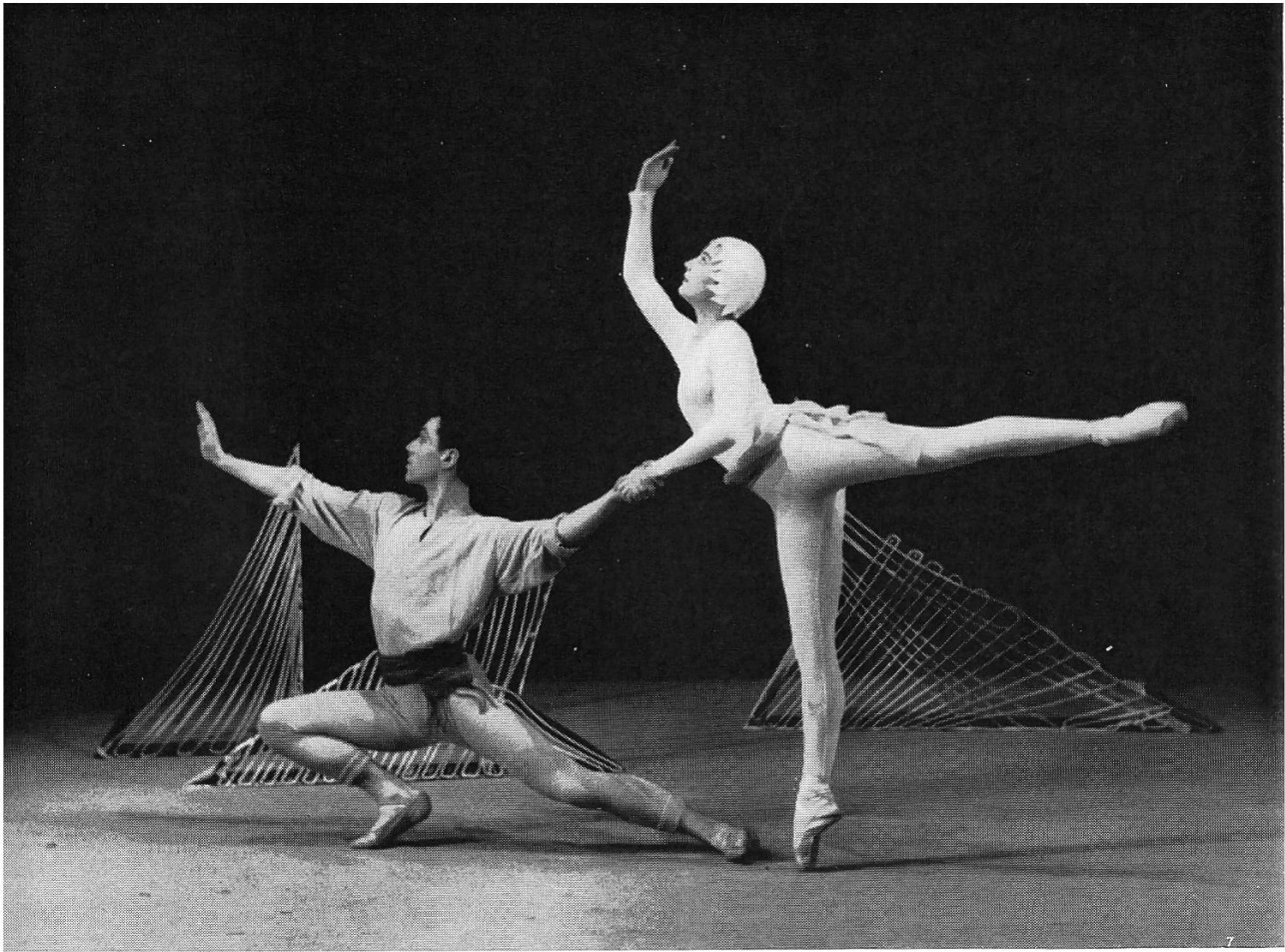


Abb. 108



Abb. 109

Abb. 108. «Der Fischer und seine Seele», Tanzfolge von Mara Jovanovits, nach einem Märchen von O. Wilde; M: Grieg; U: 1955/56; Ch: Jovanovits; B: Sakowitz; K: Heyny; Dst: Horst Lehrke, Erika Lüscher

Abb. 109. «Sonatine» für Klavier von Ravel, 1955/56; Ch: Jovanovits; K: Heyny; Dst: Hans Dedolph, Erika Lüscher, Horst Lehrke, Georg Lais, Hansjörg Meister



Abb. 110



Abb. 111

Abb. 110. «Der Fischer und seine Seele»; Dst: Horst Lehrke, Evelyn Liebl und Gruppe

Abb. 111. «Polychromatics» für Klavier von Grünberg, 1956/57; Ch: Jovanovits; B: Edith Biskup; K: M. Heyny; Dst: Evelyn Liebl, Kurt Liederer



Abb. 112



Abb. 113

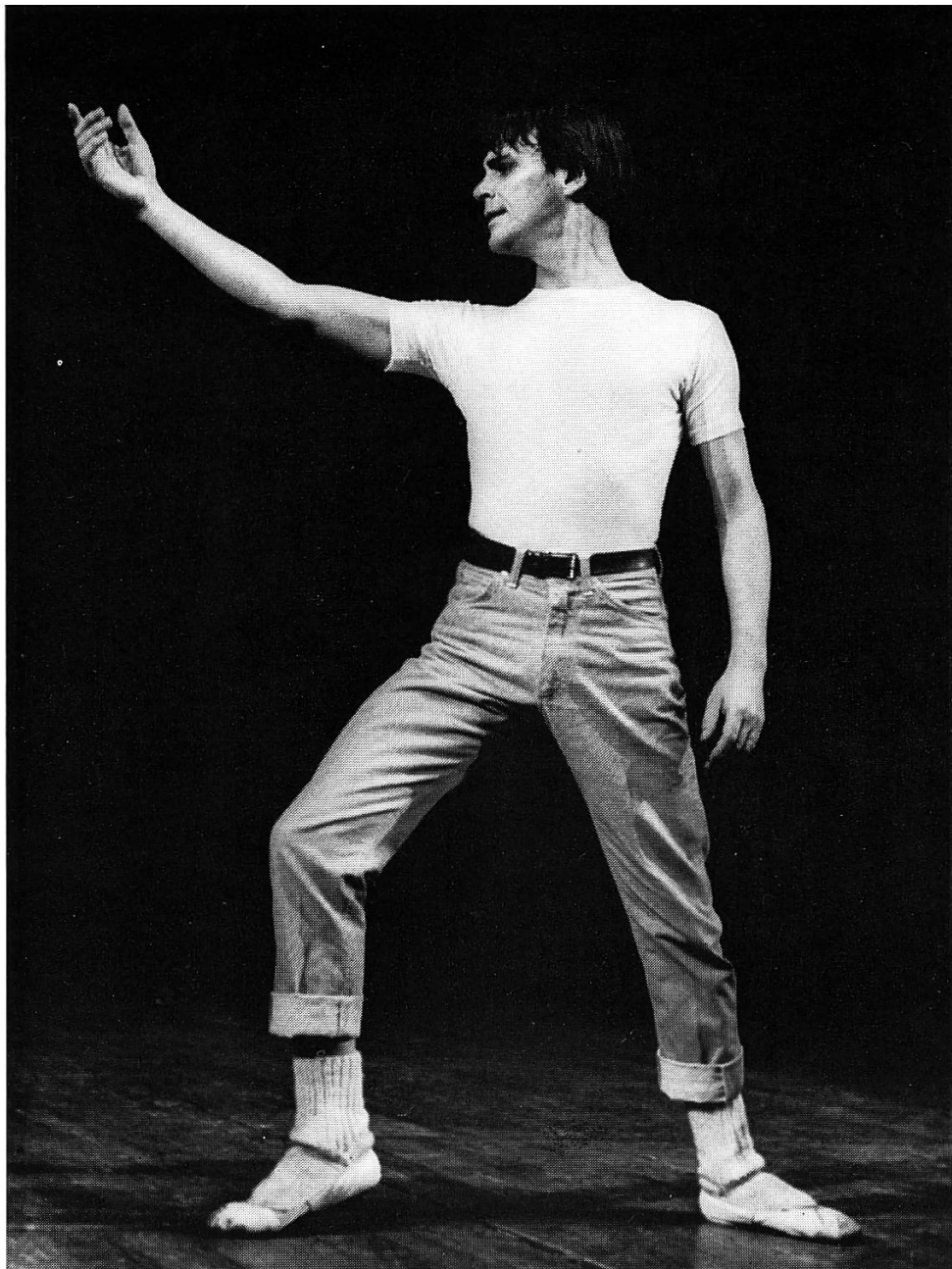


Abb. 114

Abb. 112. «Pavane pour une Infante défunte» von Ravel, 1961/62; Ch: Horst Lehrke; B: Erich Schmid; K: Johanna Weise; D: Max Lang; Dst: Fausta Mazzucchelli; Horst Lehrke und Gruppe

Abb. 113. «Le Jugement de Pâris», M: Max Lang; U: 8. Mai 1963; Ch: Horst Lehrke; B: Josef Brun; K: Johanna Weise; D: Max Lang; Dst: Verena Moll, Vera Sremacki, Ana Vujcin, Willy Preisig

Abb. 114. «Dances concertantes» von Strawinsky, 1966/67; Ch: Jean-Pierre Genet; B: Hartmut Krügener; D: Hector A. Urbon; Dst: Jean-Pierre Genet



Abb. 115

Abb. 115. «Symphony for fun» von Don Gillis; Ch: Jean-Pierre Genet; B: Hartmut Krügener;
K: Johanna Weise; D: Max Lang; Dst: Linda Loibner, Ernst Pöstinger, Helga Meinzer, Ana
Vujcin u. a.