

Zeitschrift: Die Sammlung : Geschenke, Erwerbungen, Konservierungen / Schweizerische Nationalmuseen = Les collections : dons, acquisitions, conservations / Musées Nationaux Suisses = Le collezioni : donazioni, acquisizioni, conservazioni / Musei Nazionali Svizzeri

Herausgeber: Schweizerisches Landesmuseum

Band: - (2002-2003)

Artikel: Ein frühes Berner Kavalleriegewehr

Autor: Senn, Matthias

DOI: <https://doi.org/10.5169/seals-381922>

Nutzungsbedingungen

Die ETH-Bibliothek ist die Anbieterin der digitalisierten Zeitschriften auf E-Periodica. Sie besitzt keine Urheberrechte an den Zeitschriften und ist nicht verantwortlich für deren Inhalte. Die Rechte liegen in der Regel bei den Herausgebern beziehungsweise den externen Rechteinhabern. Das Veröffentlichen von Bildern in Print- und Online-Publikationen sowie auf Social Media-Kanälen oder Webseiten ist nur mit vorheriger Genehmigung der Rechteinhaber erlaubt. [Mehr erfahren](#)

Conditions d'utilisation

L'ETH Library est le fournisseur des revues numérisées. Elle ne détient aucun droit d'auteur sur les revues et n'est pas responsable de leur contenu. En règle générale, les droits sont détenus par les éditeurs ou les détenteurs de droits externes. La reproduction d'images dans des publications imprimées ou en ligne ainsi que sur des canaux de médias sociaux ou des sites web n'est autorisée qu'avec l'accord préalable des détenteurs des droits. [En savoir plus](#)

Terms of use

The ETH Library is the provider of the digitised journals. It does not own any copyrights to the journals and is not responsible for their content. The rights usually lie with the publishers or the external rights holders. Publishing images in print and online publications, as well as on social media channels or websites, is only permitted with the prior consent of the rights holders. [Find out more](#)

Download PDF: 05.01.2026

ETH-Bibliothek Zürich, E-Periodica, <https://www.e-periodica.ch>

EIN FRÜHES BERNER KAVALLERIEGEWEHR

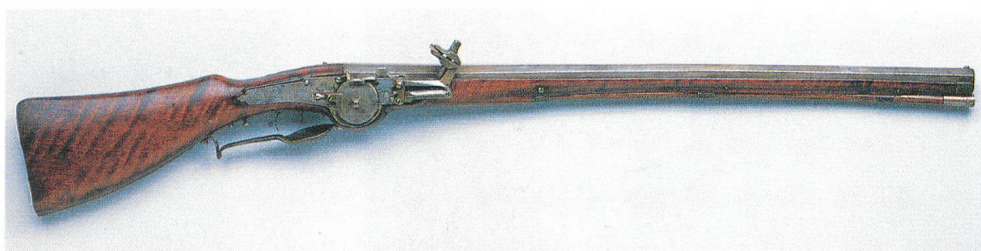


11|

Der Radschlosskarabiner aus dem letzten Viertel des 17. Jahrhunderts [9] dokumentiert die frühe Ausrüstung der bernischen Kavallerie mit Schussfeuerwaffen. Typisches Merkmal für die Reiterwaffe mit dem kurzen Achtkantlauf ist die auf der Rückseite des Nussbaumschafts angebrachte Laufstange mit beweglichem Ring [10], an dem der Ledertragriemen mit dem Karabinerhaken festgemacht war. Auf der Innenseite der Schlossplatte findet sich eine geschlagene Meistermarke, die in einem barocken Schild zwischen den Initialen «MP» eine Armbrust zeigt [11]. Diese Marke wird dem 1689 erwähnten Neuenburger Büchsenmacher Moïse Perret-Gentil zugewiesen, der auch in La Chaux-de-Fonds tätig war. Der vorliegende Karabiner ist die einzige bisher bekannt gewordene Waffe aus dessen Werkstatt. Die bernische Herkunft ist belegt durch das auf dem Kolbenboden angebrachte Fragment einer Dekorplatte aus Horn mit dem gravierten Wappen der Berner Patrizierfamilie Manuel, das begleitet ist von den Initialen «AM» und der Jahrzahl «1587». [12]. Diese Dekorplatte stammt mit Sicherheit von einer älteren (vermutlich unbrauchbar gewordenen) Waffe, die laut Initialen und Jahrzahl möglicherweise dem Berner Schultheissen Albrecht Manuel (1560–1637) gehört hatte, der das Schultheissenamt von 1600 bis 1632 bekleidete. Wohl aus Traditionsgründen liess der spätere Besitzer des Karabiners, wahrscheinlich ebenfalls ein Angehöriger der Familie Manuel, die Dekorplatte auf dem Kolbenboden seines Gewehrs befestigen.



12|



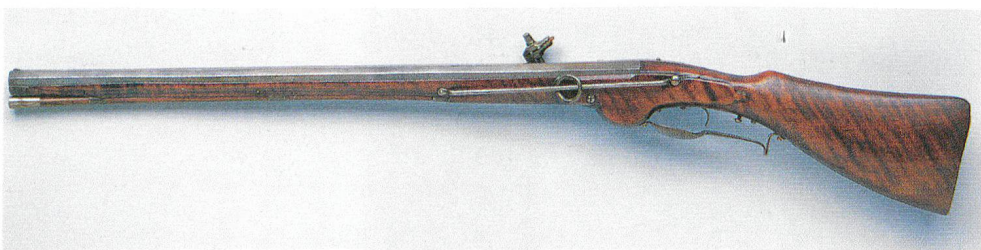
9|

9| Radschlosskarabiner für Berner Kavallerie, von Büchsenmacher Moïse Perret-Gentil (erwähnt 1689), La Chaux-de-Fonds, letztes Viertel 17. Jh. LM 88901.

10| Radschlosskarabiner, Rückseite mit Laufstange und Ring.

11| Radschlosskarabiner, Marke des Büchsenmachers Moïse Perret-Gentil auf der Innenseite der Schlossplatte.

12| Radschlosskarabiner, Kolbenplatte aus Horn mit Familienwappen Manuel, datiert 1587.



10|