

**Zeitschrift:** Schweizer Erziehungs-Rundschau : Organ für das öffentliche und private Bildungswesen der Schweiz = Revue suisse d'éducation : organe de l'enseignement et de l'éducation publics et privés en Suisse

**Herausgeber:** Verband Schweizerischer Privatschulen

**Band:** 39 (1966-1967)

**Heft:** 6

**Rubrik:** Aus dem Wirken der Privatschulen

### **Nutzungsbedingungen**

Die ETH-Bibliothek ist die Anbieterin der digitalisierten Zeitschriften auf E-Periodica. Sie besitzt keine Urheberrechte an den Zeitschriften und ist nicht verantwortlich für deren Inhalte. Die Rechte liegen in der Regel bei den Herausgebern beziehungsweise den externen Rechteinhabern. Das Veröffentlichen von Bildern in Print- und Online-Publikationen sowie auf Social Media-Kanälen oder Webseiten ist nur mit vorheriger Genehmigung der Rechteinhaber erlaubt. [Mehr erfahren](#)

### **Conditions d'utilisation**

L'ETH Library est le fournisseur des revues numérisées. Elle ne détient aucun droit d'auteur sur les revues et n'est pas responsable de leur contenu. En règle générale, les droits sont détenus par les éditeurs ou les détenteurs de droits externes. La reproduction d'images dans des publications imprimées ou en ligne ainsi que sur des canaux de médias sociaux ou des sites web n'est autorisée qu'avec l'accord préalable des détenteurs des droits. [En savoir plus](#)

### **Terms of use**

The ETH Library is the provider of the digitised journals. It does not own any copyrights to the journals and is not responsible for their content. The rights usually lie with the publishers or the external rights holders. Publishing images in print and online publications, as well as on social media channels or websites, is only permitted with the prior consent of the rights holders. [Find out more](#)

**Download PDF:** 13.04.2026

**ETH-Bibliothek Zürich, E-Periodica, <https://www.e-periodica.ch>**

## FÊTE DU DEUXIÈME CENTENAIRE

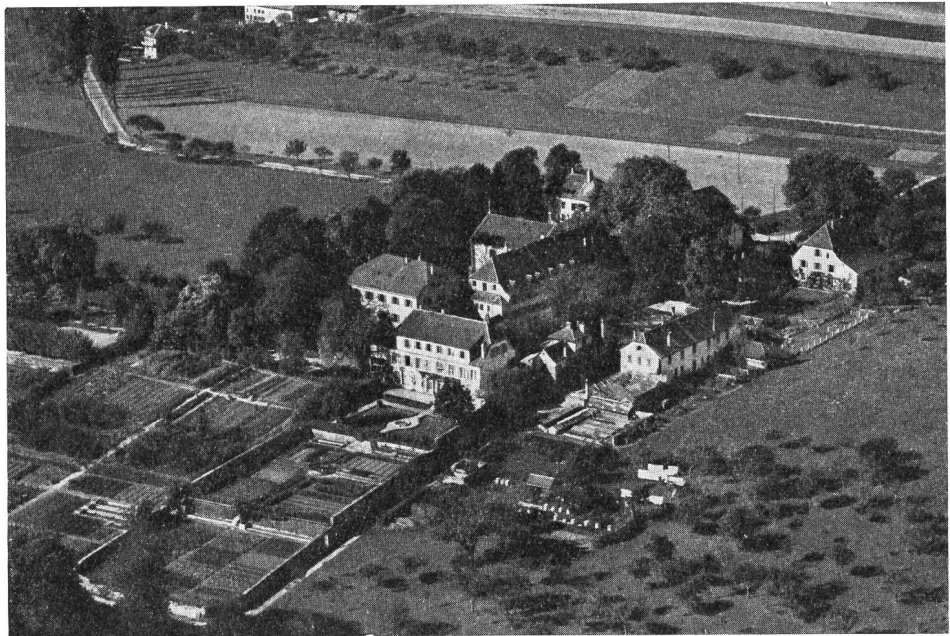
Montmirail fête les 24 et 25 septembre 1966 son deuxième siècle d'existence en tant qu'école. Précisons pour ceux qui l'ignoraient que ce pensionnat de jeunes filles, situé entre les lacs de Neuchâtel et de Biemme, se trouve ainsi être le doyen d'une longue série de maisons d'éducation qui ont vu le jour dans cette région neuchâteloise, connue outre Rhin comme terre d'élection de l'étude du français.

Construits par étapes successives au cours du 18ème siècle, en annexes à un château de 1618, les bâtiments de cette institution commencent au début, un sort incertain: la vénérable classe des pasteurs de Neuchâtel ne permit pas à la famille de Watteville d'y accueillir des réfugiés. La générosité du pieux Frédéric de Watteville ne fut pourtant pas inutile puisque dès 1766 la communauté morave (à laquelle il avait légué Montmirail) décida d'en faire un internat de jeunes filles, ce qu'il est resté jusqu'ici.

Qui étaient ces moraves? Leur communauté est connue d'abord par son fondateur, le comte de Zinzendorf, ensuite par son activité missionnaire aux quatre coins du monde. Ce groupement fut, au sein des églises réformées du 18ème siècle, ce qu'on appellerait aujourd'hui un tiers-ordre, voire un ordre dont les membres seraient pourtant souvent mariés, comme le tiers-ordre franciscain dans l'église catholique ou comme le tiers-ordre groupé autour des communautés de Taizé et de Grandchamp dans le protestantisme d'aujourd'hui.

Un de Wattewil, fils du donateur de Montmirail et prénommé également Frédéric, fut un ami inséparable du comte de Zinzendorf et son collaborateur jusqu'à sa mort.

Zinzendorf n'a rien publié lui-même en matière d'éducation; mais aujourd'hui, des centaines d'écoles (la plupart outre-mer) se réclament de lui. Bien des auteurs d'épais volumes pédagogiques ne pourraient en dire autant! Son idée fort simple consistait à



élargir les cadres de chaque famille pour y accueillir ceux qui sont privés de parents, tantôt temporairement, tantôt pour toujours. Ces principes sont aussi applicables si la maison n'accueille ni orphelin, ni déshérité d'aucune sorte.

Pour sa part, Montmirail reçoit depuis 200 ans des jeunes filles qui viennent y passer un ou deux ans pour apprendre le français. Les déplacements ne nécessitent plus 2 ou 3 semaines de voyage en diligence; les filles de missionnaires ne sont plus aussi nombreuses qu'autrefois (la maison fut fondée en pensant à elles). Les traditions y sont restées vivantes, sans empêcher les mises à jour que l'évolution du temps impose à toute entreprise qui veut durer. C'est ainsi qu'une section ménagère et une section de jardinières furent créées. On utilise aujourd'hui en classes les méthodes audio-visuelles, sans pourtant que Montmirail puisse se vanter de faire œuvre de pionnier dans ce secteur. Tout au plus y essaie-t-on de combler pour une modeste part l'incompréhensible retard dans lequel notre pays se maintient dans ce domaine. (Ce retard est en effet incompréhensible: le grand-père de la méthode est le linguiste genevois Ferdinand de Saussure, et l'industrie suisse fournit actuellement le meilleur laboratoire de langue disponible, mais ceci est une autre histoire...). Bref, Montmirail cherche à s'adapter tout en restant lui-même, puisse-t-il rester fidèle à sa devise: Paix, amour, simplicité.

AUS DEM WIRKEN DER PRIVATSCHULEN

*Fédération des Associations suisses de l'enseignement privé*

Elèves

Statistiques établies en 1965

<i>Associations</i>	<i>élèves int.</i>	<i>élèves ext.</i>	<i>cours j.</i>	<i>cours s.</i>	<i>j. gens</i>	<i>j. filles</i>	<i>suisses</i>	<i>étrangers</i>	<i>total</i>
Vaudoise	4 480	3 732	3 081	651	3 529	4 683	3 652	4 560	8 212
Genevoise	856	5 057	3 928	1 129	2 531	3 382	2 293	3 620	5 913
Neuchâteloise	538	1 654	323	1 331	634	1 558	1 382	810	2 192
Fribourg-Valais	1 551	516	233	283	1 255	812	930	1 137	2 067
Deutschw. Erziehungs- institute u. Privatschulen	2 410	11 659	5 829	5 830	8 422	5 647	11 917	2 152	14 069
Arbeitsgem. deutschweiz. Institutsleiter	466	727	701	26	908	285	1 134	59	1 193
<b>Total</b>	<b>10 301</b>	<b>23 345</b>	<b>14 095</b>	<b>9 250</b>	<b>17 279</b>	<b>16 367</b>	<b>21 308</b>	<b>12 338</b>	<b>33 646</b>

Personnel

<i>Associations</i>	<i>prof. régul.</i>	<i>prof. auxil.</i>	<i>empl. bureau</i>	<i>empl. maison</i>	<i>suisses</i>	<i>étrangers</i>	<i>total</i>
Vaudoise	611	395	102	611	782	937	1 719
Genevoise	334	105	39	144	237	385	622
Neuchâteloise	60	80	12	61	169	44	213
Fribourg-Valais	113	65	21	122	179	142	321
Deutschw. Erziehungs- institute u. Privatschulen	531	860	135	332	1 379	479	1 858
Arbeitsgem. deutschweiz. Institutsleiter	81	64	11	72	177	51	228
<b>Total</b>	<b>1 730</b>	<b>1 569</b>	<b>320</b>	<b>1 342</b>	<b>2 923</b>	<b>2 038</b>	<b>4 961</b>

Elèves

Statistiques établies en 1964

<i>Associations</i>	<i>élèves int.</i>	<i>élèves ext.</i>	<i>cours j.</i>	<i>cours s.</i>	<i>j. gens</i>	<i>j. filles</i>	<i>suisses</i>	<i>étrangers</i>	<i>total</i>
Vaudoise	3 910	3 349	2 773	576	3 157	4 102	3 391	3 868	7 259
Genevoise	897	5 162	4 079	1 083	2 694	3 365	2 505	3 554	6 059
Neuchâteloise	534	1 727	317	1 410	667	1 594	1 403	858	2 261
Fribourg-Valais	1 362	570	226	344	1 362	570	895	1 037	1 932
Deutschw. Erziehungs- institute u. Privatschulen	2 747	13 721	6 306	7 415	10 617	5 851	13 431	3 037	16 468
Arbeitsgem. deutschweiz. Institutsleiter	531	794	768	26	998	327	1 191	134	1 325
<b>Total</b>	<b>9 981</b>	<b>25 323</b>	<b>14 469</b>	<b>10 854</b>	<b>19 495</b>	<b>15 809</b>	<b>22 816</b>	<b>12 488</b>	<b>35 304</b>

Personnel

<i>Associations</i>	<i>prof. régul.</i>	<i>prof. auxil.</i>	<i>empl. bureau</i>	<i>empl. maison</i>	<i>suisses</i>	<i>étrangers</i>	<i>total</i>
Vaudoise	580	323	82	550	739	796	1 535
Genevoise	319	119	40	160	245	393	638
Neuchâteloise	61	87	11	55	189	25	214
Fribourg-Valais	111	54	16	120	164	137	301
Deutschw. Erziehungs- institute u. Privatschulen	594	835	123	380	1 499	433	1 932
Arbeitsgem. deutschweiz. Institutsleiter	99	39	12	85	184	51	235
<b>Total</b>	<b>1 764</b>	<b>1 457</b>	<b>284</b>	<b>1 350</b>	<b>3 020</b>	<b>1 835</b>	<b>4 855</b>