

Zeitschrift: Schweizer Soldat : Monatszeitschrift für Armee und Kader mit FHD-Zeitung

Herausgeber: Verlagsgenossenschaft Schweizer Soldat

Band: 16 (1940-1941)

Heft: 15

Artikel: Vom Werdegang der Kanonen = Les premiers canons = L'evoluzione cannoni

Autor: [s.n.]

DOI: <https://doi.org/10.5169/seals-710643>

Nutzungsbedingungen

Die ETH-Bibliothek ist die Anbieterin der digitalisierten Zeitschriften auf E-Periodica. Sie besitzt keine Urheberrechte an den Zeitschriften und ist nicht verantwortlich für deren Inhalte. Die Rechte liegen in der Regel bei den Herausgebern beziehungsweise den externen Rechteinhabern. Das Veröffentlichen von Bildern in Print- und Online-Publikationen sowie auf Social Media-Kanälen oder Webseiten ist nur mit vorheriger Genehmigung der Rechteinhaber erlaubt. [Mehr erfahren](#)

Conditions d'utilisation

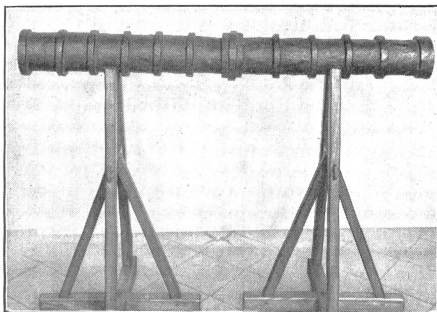
L'ETH Library est le fournisseur des revues numérisées. Elle ne détient aucun droit d'auteur sur les revues et n'est pas responsable de leur contenu. En règle générale, les droits sont détenus par les éditeurs ou les détenteurs de droits externes. La reproduction d'images dans des publications imprimées ou en ligne ainsi que sur des canaux de médias sociaux ou des sites web n'est autorisée qu'avec l'accord préalable des détenteurs des droits. [En savoir plus](#)

Terms of use

The ETH Library is the provider of the digitised journals. It does not own any copyrights to the journals and is not responsible for their content. The rights usually lie with the publishers or the external rights holders. Publishing images in print and online publications, as well as on social media channels or websites, is only permitted with the prior consent of the rights holders. [Find out more](#)

Download PDF: 24.04.2026

ETH-Bibliothek Zürich, E-Periodica, <https://www.e-periodica.ch>



Smithieisernes Ringgeschützrohr aus dem 14. Jahrhundert. Die kleineren Kaliber wurden einfach über einen Dorn geschmiedet, größere dagegen faßdaubenartig zusammengeschnitten und mit heiß darübergezogenen Ringen verstärkt.

Tube de canon en fer forgé du 14^e siècle.

Bocca da fuoco in ferro fuso di un cannone cerchiato del 14.^{mo} secolo. I piccoli calibri erano semplicemente fusi a stelo, i più grossi invece saldati a mo' di doghe e rinforzati con anelli.

Vom Werdegang der Kanonen

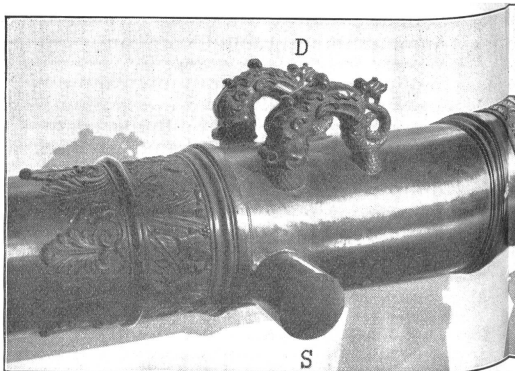
Fotos K. Egli, Zürich
aus dem Schweizerischen Landesmuseum Zürich



Im Jahre 1623 wurden in Zürich **Lederkanonen** erfunden, die eine Verminderung der Feldgeschütze bezweckten. Sie bestanden aus dünnen kupfernen Röhren, die mit Schnüren umwickelt und mit einer Zementmasse umgossen wurden; darüber kam ein Lederüberzug. Diese Konstruktion bewährte sich aber nicht.

En 1623 furent inventés à Zurich les **canons en cuir**. Ils étaient constitués d'un tube de cuivre mince entouré de cordes et de ciment; le tout était recouvert d'un fourreau en cuir. Cette construction ne fit pas ses preuves et fut abandonnée.

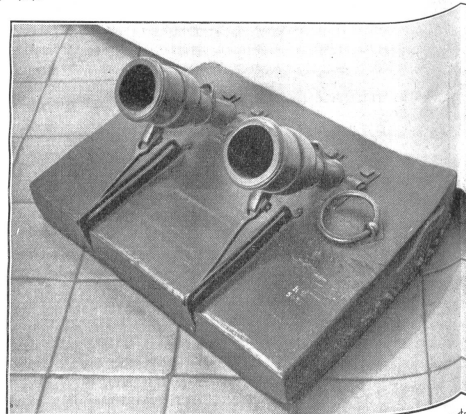
Nel 1623 furono inventati a Zurigo i cosiddetti «**canoni di cuoio**» (Lederkanonen), che avevano lo scopo di diminuire l'uso dei pezzi da campagna. Erano formati da tubi sottili di rame, avvolti con corde e fusi in una massa di cemento; ricopriva il tutto un fodero di cuoio. Questa costruzione non ebbe successo.



Eine wichtige Erfindung in der Geschichte des Geschützbaues waren die **Balancetragsapfen** (Schildzapfen S) seitlich des Rohres an dessen Schwerpunkt, die zwischen 1460 und 1474 erstmals zur Verwendung kamen. Wenig später kamen die **Traghenkel** (Delphine) auf (D).

Une découverte importante, dans l'histoire de la construction des canons, est celle des **tourillons** (S), placés sur les côtés du tube en son centre de gravité, qui furent introduits pour la première fois entre 1460 et 1474. Peu après vinrent les **poignées** (D).

Un'invenzione di grande importanza nella costruzione dei cannoni furono i **perni laterali di sostegno equilibratori** (*orecchioni*), posti nel centro di gravità e lateralmente alla bocca da fuoco. Vennero usati per la prima volta tra il 1460 e il 1474. Poco dopo apparirono le **maniglie** (*Delphini*) (D).



Doppel-Standmörser von 8 cm Kaliber (Ende des 17. Jahrhunderts), auf einer starken hölzernen Fußplatte montiert. Sie stellen eine Abart eines holländischen beweglichen einfachen Mörsers dar, der auf hohem Dreibeinstativ in Stellung gebracht wurde.

Mortier double de 8 cm de calibre (fin du 17^e siècle), monté sur une solide plaque de bois.

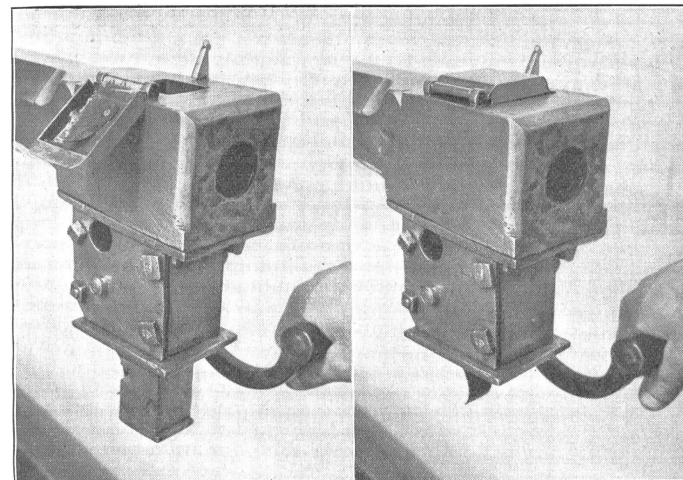
Mortaio doppio da 8 cm fissato su una piastra in legno. (Fine del 17.^{mo} secolo). Era una copia del mortaio olandese leggero montato su treppiede.

Rechts: Schwerer Bronzemörser aus dem Jahre 1714, auf Fußplatten-Wandlafette montiert. An solchen Steilfeuereschützen waren im 17. Jahrhundert die Mitte jenes Jahrhunderts 75-, 50- und 18-Pfänder im Gebrauch.

A droite: Mortier lourd en bronze de l'année 1714 monté sur un affût.

A destra: Mortaio pesante in bronzo del 1714 montato su affusto. In quell'epoca avevamo modelli del genere da 18, 50 e 75 libbre.

Les premiers canons



Rechts: Fallblockwinden-Verschluß eines Falkonetten-Geschützes aus dem 17. Jahrhundert. Durch Hinterladung wurde versucht, hier eine erhöhte Feuergeschwindigkeit zu erzielen, doch war der Gasverlust infolge mangelhafter Dichtung sehr groß, so daß man bald wieder zum Vorderlader zurückkehrte. Bild links: Verschluß geöffnet; Bild rechts: Verschluß geschlossen.

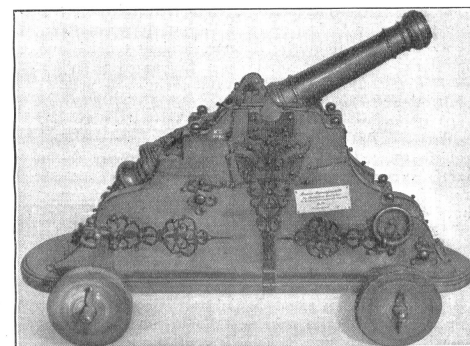
A droite: Culasse d'un fauconneau, pièce d'artillerie légère du 17^e siècle. Par la charge par la culasse, on espérait augmenter la vitesse de tir, mais étant donné la grande perte de gaz due à l'obturation insuffisante d'alors, on en revint rapidement à la charge par le canon. Photo de gauche: culasse ouverte; Photo de droite: culasse fermée.

Otturatore a blocco verticale di un cannone «Falkone» del 17.^{mo} secolo. Qui si cercò di ottenere una velocità di tiro più alta servendosi della retrocarica. Siccome però la perdita di gas era molto grande in seguito ad una otturazione insufficiente, si tornò molto presto all'uso delle armi ad avancarica. Fig. sinistra: otturatore aperto; fig. destra: otturatore chiuso.

Rechts: Bronze-Doppelgeschütz für Flachbahn und Steilschuß aus dem Jahre 1674. Dieses in einer Radwand-Lafette montierte Geschütz war so konstruiert, daß die eine Rohrhälfte als **Flachbahn-Geschütz** von zirka 8 cm Kaliber verwendet werden konnte...

A droite: Canon en bronze de l'année 1674, utilisé aussi bien pour le tir rasant que pour le tir avec grande élévation. Monté sur un affût roulant, ce canon était construit de telle manière qu'une moitié du tube (calibre 8 cm) serve pour le tir rasant.....

A destra: Pezzo doppio di bronzo per tiro a traiettoria tesa e per tiro curvo, del 1674. Questo pezzo montato su affusto provvisto di ruote era costruito in modo che una metà della canna poteva essere usata quale cannone a tiro teso con un calibro di ca. 8 cm...



L'evoluzione dei cannoni

Rechts: ... während die andere Rohrhälfte als Mörserrohr von ca. 12-cm-Kaliber Verwendung finden konnte. Die Verschiedenartigkeit der Kaliber brachte den notwendigen Gewichtsausgleich zwischen beiden Rohrteilen mit.

A droite: ... l'autre moitié (calibre 12 cm) pouvant être employée comme mortier.

A destra: ... mentre l'altra metà della bocca da fuoco serviva da mortaio, con un calibro di ca. 12 cm. La differenza dei calibri richiedeva un certo equilibrio fra le due bocche da fuoco.

