

**Zeitschrift:** Schweizer Soldat : Monatszeitschrift für Armee und Kader mit FHD-Zeitung  
**Herausgeber:** Verlagsgenossenschaft Schweizer Soldat  
**Band:** 9 (1933-1934)  
**Heft:** 9

**Artikel:** Eindrücke eines Gebirgssoldaten  
**Autor:** Beer, Curt  
**DOI:** <https://doi.org/10.5169/seals-707143>

### **Nutzungsbedingungen**

Die ETH-Bibliothek ist die Anbieterin der digitalisierten Zeitschriften auf E-Periodica. Sie besitzt keine Urheberrechte an den Zeitschriften und ist nicht verantwortlich für deren Inhalte. Die Rechte liegen in der Regel bei den Herausgebern beziehungsweise den externen Rechteinhabern. Das Veröffentlichen von Bildern in Print- und Online-Publikationen sowie auf Social Media-Kanälen oder Webseiten ist nur mit vorheriger Genehmigung der Rechteinhaber erlaubt. [Mehr erfahren](#)

### **Conditions d'utilisation**

L'ETH Library est le fournisseur des revues numérisées. Elle ne détient aucun droit d'auteur sur les revues et n'est pas responsable de leur contenu. En règle générale, les droits sont détenus par les éditeurs ou les détenteurs de droits externes. La reproduction d'images dans des publications imprimées ou en ligne ainsi que sur des canaux de médias sociaux ou des sites web n'est autorisée qu'avec l'accord préalable des détenteurs des droits. [En savoir plus](#)

### **Terms of use**

The ETH Library is the provider of the digitised journals. It does not own any copyrights to the journals and is not responsible for their content. The rights usually lie with the publishers or the external rights holders. Publishing images in print and online publications, as well as on social media channels or websites, is only permitted with the prior consent of the rights holders. [Find out more](#)

**Download PDF:** 23.02.2026

**ETH-Bibliothek Zürich, E-Periodica, <https://www.e-periodica.ch>**



Gebirgsdienst — Aufklärungsdienst, nördlich Lago Orsira ca. 2500 m  
Service en montagne — Poste de guetteurs. Au nord du lac Orsira à env. 2500 m

tung, der in der von ihnen verwirklichten Konzentration der Feuerquelle liegt.

Die Minenwerfer sind während des Angriffes bereit, Vernichtungsfeuer oder zum mindesten Niederhaltfeuer gegen festgestellte feindliche Waffen aufzunehmen.

Was die Feuerunterstützung in der Front anbelangt, so ist das Gelände möglichst so zu wählen, daß der bestrichene Raum klein wird. Damit wird der vorgehenden Infanterie ermöglicht, nahe an das Ziel heranzugehen, bevor das Feuer verlegt werden muß. Das durch Feuer nicht unterstützte Vorgehen zur Besitznahme des betreffenden Punktes dauert dann nur kurze Zeit.

Das Unterstützungsfeuer wird gelegentlich, namentlich dann, wenn von vornherein nicht genügend Klarheit über die feindliche Stellung erreicht wurde, als Feuerwalze ausgeführt, an der sich die MG. nur durch sukzessives Feuer auf bestimmte Punkte beteiligen.

**Charakter des neuzeitlichen Feuerkampfes.** Die Verteidigung versucht durch ihr Abwehrfeuer zu verhindern, daß der Feind die Zone vor der Stellung durchschreiten und die Stellung nehmen kann. Die Tätigkeit während

des Verteidigungskampfes besteht immer wieder darin, dafür zu sorgen, daß das Abwehrfeuersystem keine Lücken bekommt. Der Angreifer dagegen versucht, durch Feuerkonzentration irgendwo in diese Abwehrfeuerzone Bresche zu legen, um vorwärtszukommen. Er muß irgendwo das feindliche Feuer dominieren, um handeln zu können. Sonst muß der Angriff mißlingen. Daraus ergibt sich eine Schwerpunktbildung durch das Feuer. So betrachtet, werden Angriff und Verteidigung Feuerprobleme. Der Kampf ist ein Ringen einerseits um Aufrechterhaltung, anderseits um Zertrümmerung des Abwehrfeuersystems.

In allen übrigen Gefechtslagen, die nicht so ausgesprochenen Charakter besitzen wie die hier geschilderten, dreht es sich um die gleichen Ziele, nur in kleinerem Maßstab. Im Begegnungsgefecht bilden sich lokal sofort Verteidigung und Angriff heraus. Hinhaltender Kampf ist sukzessive Verteidigung, Verfolgung ist sukzessiver, immer wieder von neuem ansetzender Angriff. Die Feuerprobleme für die Infanterie bleiben dabei dieselben, nur nicht in so stark ausgeprägter Form.



Gebirgsdienst — Maschinengewehrstellung. Südosthang vom Monte Prosa ca. 2400 m  
Service en montagne — Position de mitrailleuse. Versant sud-est du Monte Prosa à env. 2400 m

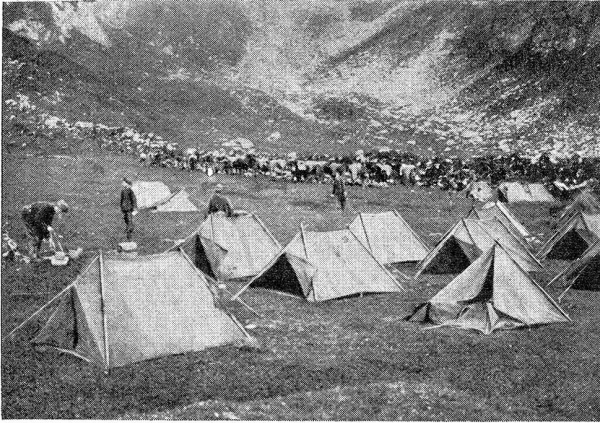
Der Feuerkampf der Infanterie führt heute bei der neuzeitlichen Bewaffnung und ihrer Wirkung ganz von selbst zu einem mehr schrittweisen Vorgehen, zu einem abwechselungsweisen Vorbereiten und Ausführung begrenzter Schritte. Während des Vorgehens selbst tritt das Feuer in seiner ganzen Intensität orkanartig in die Erscheinung. Dadurch wird der heutige Kampf gegenüber früher aufgelöst in kurze, sich mit Unterbrechungen folgende Kämpfe höchster Intensität, beherrscht vom zusammengefaßten Massenfeuer neuzeitlicher Waffen, die durch ihre Wirkung beim Feind Schwächemomente erzwingen sollen, damit eigenes Handeln möglich wird.

## Eindrücke eines Gebirgssoldaten

Die Gebirgsinfanterie ist bei uns wenig bekannt. Sie erscheint selten bei militärischen Feierlichkeiten, bei Inspektionen der Heereseinheiten im topfebenen Gelände,

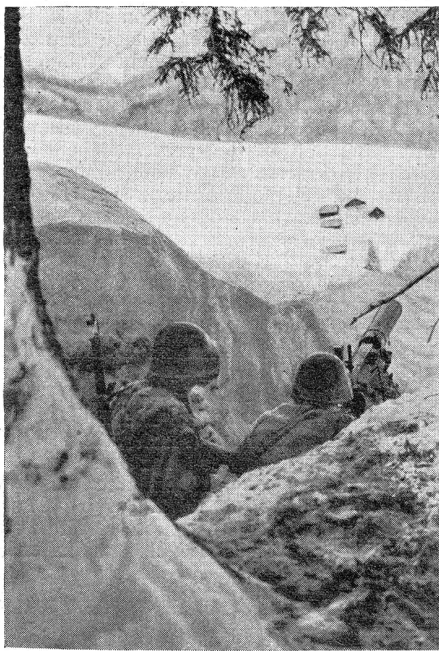


Gebirgsdienst — Beschwerlicher Aufstieg auf Ski. Gegend von Ronco (Bedretto)  
Service en montagne — Une montée pénible sur skis. Environs de Ronco (Val Bedretto)

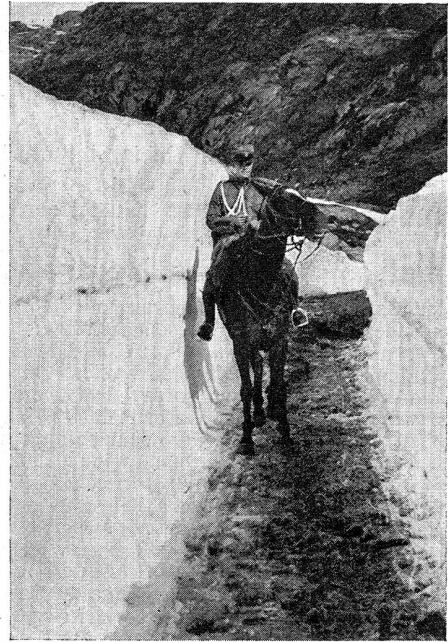


Gebirgsdienst — Biwak am Südostfuß des Pizzo Columbè  
Service en montagne — Bivouac au pied sud-est du Pizzo Columbè

zu denen das ganze Volk mit großer Begeisterung herbeiströmt. Und wenn sie dann daran teilnimmt, besticht sie nicht durch ihre Schönheit, so wenig, wie dies der Enzian oder die Soldanelle in einem botanischen Garten tut. Der Massenschritt der Bataillone, die flinken Schwadronen, die schweren, von den Gespannen rasch dahingeführten Feldkanonen, stellen unsere langsam schreitenden, die Hufe im Staub hinschleppenden Maultiere in den Schatten. — Da oben aber im Gefecht, da oben in den Steinhalden, auf dem von Abgründen umgebenen Grat, — da muß man unsere Maschinengewehre sehen. Ist doch das Gebirge der Kriegsschauplatz, wo die Masse wenig, die Manneskraft alles gilt; der behauptet das Gebirge, der es beherrscht mit Beinen von Stahl, der es beherrscht durch die Ausdauer seiner Lungen und durch die Härte gegen Hitze und Kälte, gegen Schnee und Wetter. Im Gebirge wird ein Großteil der Manneskraft verbraucht im Kampf mit den Flüssen der Berge, und nur der Rest wird frei zum Kampf gegen den Feind; der siegt, der über den größeren Rest verfügt. Das Gebirge ist ein Freund des Kriegers, aber nur des starken, selbständigen, pflichtgetreuen Kriegers.



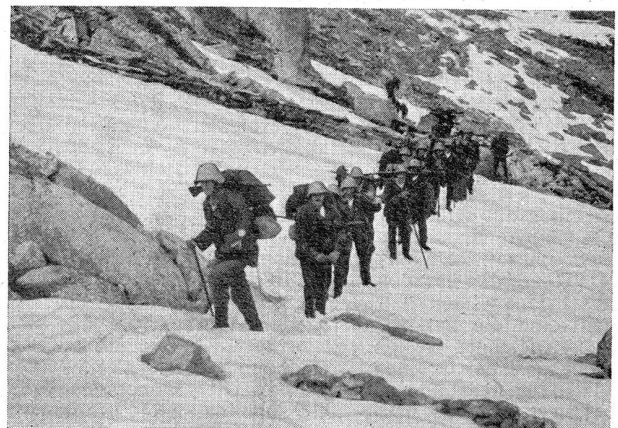
Gebirgsdienst — Maschinengewehrstellung. Gegend von Ronco (Bedrettal)  
Service en montagne — Position de mitrailleuse. Environs de Ronco



Gebirgsdienst — Ende Juli 1932. Südende Lucendrosees. Weg nach Lucendroalp  
Service en montagne — Fin juillet 1932. Extrémité sud du lac Lucendro; chemin pour l'alpe Lucendro

Eingekeilt zwischen den Felsen am Rande der Gletscher, in der tiefen Einsamkeit der Berge, da wachsen unsere L.M.G., die unten im Tal ein Spielzeug scheinen, mit der Bergeshöhe ihrer Größe empor, und wenn die Geschosse dröhnen im weiten Schweigen der Gipfel und ein Echo wecken, das von den Felsen hin- und hergeworfen, donnernd in die Abgründe rollt — dann erst wird man sich klar über ihre Kraft. — Doch dort hinauf kommt niemand.

Jedermann wird erkennen, daß bei der Seele des Vaterlandes, dort oben, wo die wahre Heimat liegt, inmitten der Alphütten die Tagwache heller in die klare Luft hinausschmettert. — Die Berge reden eine eindringliche Sprache; sie reden uns vom Aufstieg der Seele, durch den allein die großen Eigenschaften erreicht werden, vom Gehorsam bei der Ueberwindung von Anstrengungen, der Unterwerfung unter einen höhern Willen, der Ergebung und Aufopferung, die nötig sind, um das in Licht und Wahrheit strahlende Ziel, die freiheitschimmernden Gipfel, zu erreichen, auf denen die erhobene Hand den Himmel zu berühren scheint. Wenn mit der lebenspendenden Sprache sich im Herzen



Gebirgsdienst — Atempause, nordöstlich Lago Orsino  
Service en montagne — On reprend son souffle. Au nord-est du lac Orsino



die erhabene Stimme des Vaterlandes vereint und jedem von uns die bestimmte und dringende Pflicht zur Verteidigung, zu Wehr und Waffen auferlegt, dann reißt die ungehemmte Begeisterung für die Opfer unsere Seele über sich selbst hinaus und macht aus jedem Soldaten einen Helden. — Glückliche Gebirgsinfanteristen, die dem Vaterlande da oben dienen dürfen, wo es am schönsten ist.  
Curt Beer, Baden.

## Frankreich und unsere Neutralität

(=) Französische Zeitungen haben uns mit den angeblichen Enthüllungen eines entlaufenen russischen Offiziers über einen angeblichen deutschen Durchmarschplan durch die Schweiz Angst vor Hitler-Deutschland einjagen wollen. Dabei liegt es auf der Hand, daß Deutschland vorderhand überhaupt nicht in der Lage wäre, die drei- bis viermal 100,000 Mann aufzubringen, die zu einem solchen Unternehmen nötig wären, ist doch Deutschland vorläufig noch nicht einmal in der Lage, rein defensiv alle seine Grenzen zu verteidigen. Wir wollen nun nicht gerade glauben, Frankreich habe diese angeblichen « Enthüllungen » vorgenommen, um unsere Aufmerksamkeit von seinen Absichten abzulenken. Aber wir erinnern uns bei dieser Gelegenheit doch, daß 1820 General *Sebastiani* in der französischen Kammer gesagt hat: « Alle, welche den großen Krieg kennen, wissen heute, daß Frankreich in einem ersten Krieg gegen Deutschland gezwungen wäre, das Gebiet der Schweiz zu besetzen, um Herr des Rhein- und Donautales zu sein und damit seine Grenzen zu decken, indem es die des Feindes bedroht. » Das wurde zwar 1820 gesprochen und seither hat Frankreich 1870 und 1914 in zwei ernstlichen Kriegen mit Deutschland unsere Neutralität geachtet. Ob das aber auch ein drittes Mal geschähe, erscheint mehr als fraglich; wenn man in einem Handbuch der Militärgeographie, das an der *Kriegsschule von St. Cyr* eingeführt ist, liest:

« An dem Recht der Schweiz ist nichts gelegen. Brauchen wir die Neutralität der Schweiz, weil wir genötigt sind, den Krieg defensiv zu führen, so sprechen wir mit Entrüstung über die Verletzung (violation) der Neutralität. Ist uns diese Neutralität unbequem, so sprechen wir nicht von violation, sondern von der Sicherheit unserer Operationen, welche wir allein durch die Besetzung und Benutzung der strategischen Linien der Schweiz erhalten. Wir brauchen Genf, Wallis, den Gottthard, Graubünden, wenn wir gegen Deutschland und Oesterreich Krieg führen. Wir marschieren durch das Aaretal über Brugg, um von der Basis der Aare aus unsern Uebergang über den Rhein bei den Villes forestières (den sogenannten Waldstätten am Rhein) zu erzwingen und mit Umgehung der Schwarzwaldstraße das Donautal zu gewinnen. »

Wenn schon solche Dinge in einem Lehrbuch stehen, so ist nicht einzusehen, daß nicht auch der französische Generalstab sich mit einem Durchbruch durch die Schweiz abgeben habe und die Pläne dafür vielleicht in einer Schublade bereit halte.

## Zum Streit um das Hans-Waldmann-Denkmal

Die Ablehnung des Denkmalentwurfes von Hermann Haller durch « M » in Nummer 8 des « Schweizer Soldat » vom 4. Januar 1934 wird sicher von vielen Zürcher Kameraden gutgeheißen. Hören wir nun, was uns ein Berner darüber zu sagen weiß:

In Bern besitzen wir ein Denkmal, welches ohne Zweifel dem von Kamerad « M » bei der Ehrung eines Kriegshelden aus alter Zeit als oberste Instanz angerufenen « Volksempfinden » entspricht: Es ist das Denkmal des Siegers von Laupen, Rudolfs von Erlach. Würdig auf seinem Schlachtroß thronend, hält er die Siegesfahne im Steigbügel aufgestützt und blickt zuversichtlich auf sein Kriegsvolk herab. Ein Denkmal als Sinnbild wohlstandigster Heldenhaftigkeit, ein Denkmal, das auch das empfindsamste Volksgemüt nicht verletzen kann —, aber ein Denkmal, das herzlich langweilig ist, und von dem die Berner höchstens wissen, daß ringsum vier währschafte Bären aufgestellt sind. So hat in einer gedankenarmen Zeit das stolze Bern einen seiner Besten « geehrt », und so glaubt auch Zürich einem seiner Größten ein Standbild weihen zu müssen!

Ist dann niemand unter Euch, Zürcher Kameraden, der es bei Hallers Entwurf herausfühlt, daß da kein greisenhafter Sonntagsreiter auf einem Gipsroß hockt, sondern daß ein Denkmal im Entstehen begriffen ist, um das künftige Geschlechter Euch beneiden werden? Alles was « M » als ungewohnt und

unreglementarisch empfindet, all dies ist doch der echte Waldmann; ein Abbild jener unbändigen Persönlichkeit, die in einer Zeit engster Standesvorurteile alle Schranken durchbrochen hat und vom Schneiderlehrling zum Bürgermeister aufgestiegen ist. Nicht greisenhaft sitzt der Reiter, sondern jugendlich, heißblütig und verwegen! Nur wer frevelhaft mit seinem Leben spielt, « stützt die leeren Hände auf die Oberschenkel, wenn ein mutiges Tier unter ihm stampft! » — einverstanden, aber das ist ja gerade Hans Waldmann!

Die im « Schweizer Soldat » veröffentlichte Aufnahme läßt die Wucht und Größe des fertigen Werkes nur ahnen, und doch ist sie eines der schönsten Beispiele dafür, wie die Materie (Gips, Bronze oder Stein) von einer Idee durchglüht und vom Geist beherrscht wird. Zürich kann sich hier ein Denkmal sichern, das jeden Beschauer irgendwie in seinen Bann zwingt und keinen gleichgültig lassen wird. Mag es meinetwegen auch manches Empfinden verletzen, so ist es dennoch ausserordentlich würdig eines gewaltigen Helden und großen Führers. *M. R.*

*Anmerkung der Redaktion.* Die Meinungsäußerung unseres sehr geschätzten gelegentlichen Mitarbeiters zeigt, daß Kompromisse in den Auffassungen über Kunst unmöglich sind. Wir haben zum Ausdruck gebracht, wie das Zürcher « Volk » im allgemeinen den Hallerschen Entwurf beurteilt, wobei wir immerhin feststellen möchten, daß diese Urteile nicht ausschließlich von Ungebildeten stammen, sondern daß sie uns gegenüber auch von Professoren, von hohen Offizieren, wie aus weiteren Intellektuellenkreisen geäußert worden sind. Ich kann mich in den Entwurf vertiefen wie ich will: Größe und heißblütige Verwegenheit vermag ich an dieser Waldmanngestalt nicht herauszufühlen. Daß sich der Volkswitz des Entwurfes bereits angenommen hat und vom « reitenden Schneider » spricht, daß in Soldatenkreisen von der Hallerschen « Sturmpackung » geredet wird, mag nach Ansicht des Kunstverständigen für den Kunstsinn des Zürchers eine schlechte Note bedeuten. Sicher aber beweist es auch, daß starke Sympathien für diesen Waldmann nicht vorhanden sind. Das Waldmann-Denkmal beschäftigt die Zürcher seit 50 und mehr Jahren. Nachdem ein neuer Entwurf da ist, sind wir glücklich so weit, daß die « Volksmeinung » feststellt: Lieber kein Waldmann-Denkmal als dieses! Gewiß, der Berner geht achtlos am Erlach-Denkmal vorbei, wie er sich auch nicht aufhält bei Adrian von Bubenberg. Er schreitet aber wohl auch achtlos am Bider-Denkmal vorüber, das den Kunstverständigen vielleicht « in seinen Bann zwingt ». Der Zürcher wandelt gedankenlos vorüber am Zwingli- und Alfred-Escher-Denkmal. Wir fürchten, daß er, wenn er Gelegenheit erhalten sollte, an diesem Waldmann-Denkmal vorüber zu wandeln, eine gutschweizerische Eigenschaft ausgiebig üben wird: das Schimpfen. Darin aber kann die Zweckbestimmung des Standbildes zu Ehren eines großen Eidgenossen kaum liegen.

## Eine Schule, die Sinn für Heroismus zeigt

Vor kurzem ist die Privatschule von Dr. R. Schudel-Benz aus der Breiterstraße, Zürich-Enge nach dem Zeltweg 6, in das alte stilvolle Patrizierhaus, das dem Anfang des vorigen Jahrhunderts entstammt, übersiedelt. Die großen, vornehmen Räume dieses Palazzo eignen sich vorzüglich als Schulzimmer. An die achtzig Schüler und Schülerinnen werden hier individuell und mit Eingehen in die verschiedenen Psychen, von neun bewährten Lehrkräften unterrichtet. Zur Einweihung des neuen Heims hat die geistvolle Leiterin des Hauses das abenteuerliche Leben der Regula Engel dramatisiert (*Regula Engel, sechs Bilder aus dem Leben der Schweizer Amazone, von Rosa Schudel-Benz, Verlag Rüegg Söhne in Zürich 1*). Mit Begeisterung und Hingabe setzte sich die Schülerschaft zur Durchführung des packenden historischen Stückes ein, denn Treue und Ehre einer militärischen Schweizerfamilie kommen hier in weltgeschichtlichem Rahmen zu eindrucklicher Wirkung.

Das erste Bild bringt uns in die Zürcher Altstadt vom Jahre 1774. Die junge Regula, ihr Bruder Jakob und deren böse Stiefmutter als Hauptpersonen. Die üble Behandlung der Stiefkinder veranlaßt Regula zur Flucht aus dem Hause ihres Vaters, des Adjutanten Egli, der ganz in den Banden seiner zweiten Frau steht. Die folgende Szene führt uns in die schöne Bündnerstube des Obersten Jost in Zizers bei Chur im Jahre 1778. Hier ist Regula mit ihrer wirklichen Mutter zusammen, macht Bekanntschaft mit Florian Engel, dem flotten Sergeanten in französischen Diensten. Die Heirat findet in der Schloßkapelle zu Zizers statt. Dann geht's hinaus mit dem Weggenossen ins gefährliche, aber gerade darum um so ehrenvollere Soldatenleben. Der dritte Auftritt führt uns mitten in die Französische Revolution des Jahres 1792, auf den Faubourg St. Antoine in Paris. Leutnant Florian Engel, der rote Schweizer, wird vom Pöbel gefangen genommen. Robespierre tritt auf,