

Les monnaies mérovingiennes frappées sur le territoire de la Suisse

Autor(en): **Roehrlich, A.**

Objektyp: **Article**

Zeitschrift: **Schweizerische numismatische Rundschau = Revue suisse de numismatique = Rivista svizzera di numismatica**

Band (Jahr): **31 (1944)**

PDF erstellt am: **25.09.2024**

Persistenter Link: <https://doi.org/10.5169/seals-173343>

Nutzungsbedingungen

Die ETH-Bibliothek ist Anbieterin der digitalisierten Zeitschriften. Sie besitzt keine Urheberrechte an den Inhalten der Zeitschriften. Die Rechte liegen in der Regel bei den Herausgebern.

Die auf der Plattform e-periodica veröffentlichten Dokumente stehen für nicht-kommerzielle Zwecke in Lehre und Forschung sowie für die private Nutzung frei zur Verfügung. Einzelne Dateien oder Ausdrucke aus diesem Angebot können zusammen mit diesen Nutzungsbedingungen und den korrekten Herkunftsbezeichnungen weitergegeben werden.

Das Veröffentlichen von Bildern in Print- und Online-Publikationen ist nur mit vorheriger Genehmigung der Rechteinhaber erlaubt. Die systematische Speicherung von Teilen des elektronischen Angebots auf anderen Servern bedarf ebenfalls des schriftlichen Einverständnisses der Rechteinhaber.

Haftungsausschluss

Alle Angaben erfolgen ohne Gewähr für Vollständigkeit oder Richtigkeit. Es wird keine Haftung übernommen für Schäden durch die Verwendung von Informationen aus diesem Online-Angebot oder durch das Fehlen von Informationen. Dies gilt auch für Inhalte Dritter, die über dieses Angebot zugänglich sind.

denda virilia¹⁰⁾. In wieferne aber solche persönlichen Wappen mit ihrem Träger in Beziehung stehen, wird für immer unserer Erkenntnis entzogen bleiben, wenn nicht gerade ein type parlant, wie etwa oben bei Nr. 7, ein kleines Licht darauf werfen sollte.

¹⁰⁾ Gegenstempel von Elismünzen Ch. T. Seltman a. a. O., S. 5. Beizeichen auf korinthischem Stater von Alyzia BMC Corinth 114,6.

Les monnaies mérovingiennes frappées sur le territoire de la Suisse

Par A. Roehrich

En ce qui concerne l'art, la contribution de la Gaule romanisée à la civilisation générale est de peu d'intérêt, sauf pour les arts dits mineurs (verrerie, céramique, émaillerie). Le fait est particulièrement patent pour la numismatique. On peut dire que, sauf lorsqu'elles copient servilement les monnaies d'or impériales, les espèces mérovingiennes ont presque toutes un caractère très négligé et barbare, dans la gravure, la frappe et la graphie.

Il semble même qu'au lieu d'obéir à des considérations d'esthétique, de bien-facture ou à des conventions de style ou de tradition, les monétaires ont considéré comme secondaire la présentation des monnaies et aussi qu'ils ont pris soin de varier le plus possible l'aspect de chaque émission. On peut, à ce sujet, émettre l'hypothèse que la variété des types facilitait le contrôle fiscal.

Si l'étude des monnaies mérovingiennes a permis de créer des groupements typographiques basés sur certaines analogies ou similitudes de type ou de facture, on n'arrive pas à en établir le classement chronologique.

Les frappes royales vont de la première moitié du VI^e siècle au premier quart du VIII^e. N'était le nom du souverain, on ne réussirait pas, par la morphologie seule, à donner à chaque pièce sa place dans cet espace de deux siècles.

Aussi doit-on, à plus forte raison, renoncer à tout essai de classement chronologique des pièces des monétaires, exclues, bien entendu, celles qui sont de type impérial net et qui appartiennent au VI^e ou au début du VII^e siècle.

Les contrées formant la Confédération suisse actuelle, sont occupées au milieu du VI^e siècle par les Burgondes à l'Ouest, les Alémanes et les anciens Rhéto-romains à l'Est.

Les *Burgondes*, peuple des bords du Rhin, furent battus par Aetius après les invasions des Huns et transportés en masse par lui dans l'ancienne Sapau-

dia ¹⁾). Ils s'étendent en Séquanais transjurane jusqu'à Langres (487), puis dans la partie occidentale de la Suisse actuelle jusqu'à la Reuss. Vers la fin du V^e s., Genève est la résidence de Chilpéric.

Au premier quart du VI^e siècle, sous le roi burgonde Sigismond, les limites de ses terres à l'ouest ont régressé jusqu'à la Birse, Porrentruy, St-Ursanne, Tramelan. En 535, les Francs mettent fin au royaume des Burgondes; l'histoire de cette nation est close et son domaine, sous le régime mérovingien, ne constitue plus un ensemble ethnique.

Rois des Burgondes

Gondovic, 452—473			
** Gondebaud 473—516 à Lyon	Godegisèle 473—500 à Besançon	Chilpéric 473—486 à Genève	Gondomar 473—486 à Vienne
** Sigismond 516—524	** Gondomar II 524—534		

Les *Aléman*s établis dès le milieu du V^e s. sur la rive droite du Rhin, du Main au-delà du Bodan, s'installent en Rhétie après de longues guerres avec les Romains.

Ils repoussent dès lors graduellement vers l'ouest et jusqu'à l'Aar les Burgondes romanisés. Leur territoire forme ainsi, à cette latitude, la limite orientale de la monarchie franque. Ils sont gouvernés par des ducs de race germanique. Le premier de ces chefs du Ducatus Ultrajoranus mourut en 573.

Quant à la Rhétie, habitée par les *Rhétoromains* et les Aléman, c'est en 535 qu'elle passe sous le pouvoir des rois francs.

Toutes les populations alémanes sont dès lors soumises aux Francs et le restent jusqu'en 638.

De 638 à 700, la domination mérovingienne n'est plus que nominale dans ces régions. Peu à peu, les populations ont repris des habitudes d'indépendance qui ne font que se développer jusqu'au moment où l'avènement des Carolingiens vient mettre fin à l'existence du Ducatus Ultrajoranus.

Royaume de Burgondie

Bien que les monnaies des rois burgondes aient été attribuées à l'atelier de Lyon, il n'est pas impossible que certaines d'entre elles aient été frappées à Genève par Gondebaud ou par Chilpéric. Le fameux article de la loi Gombette

¹⁾ Sapaudia. Cf. P. Martin, loc. cit., p. 7 sq.

***) Les noms marqués de 2 astérisques sont ceux des rois dont on a des monnaies.

qui publie le décri des monnaies de Genève entr'autres, donne certainement du poids à cette hypothèse. C'est pourquoi nous en donnons ici les types principaux.

Gondebaud, 473—516

1. **DNANASTA SIVSRPAVG.** Buste de face, armé et casqué.
R. **VICTORI VAVCCCA'.** Victoire à gauche, tenant une longue croix; devant elle, monogramme de Gondebaud; derrière, une étoile; à l'exergue CONOB.
Belf. 2245 var. Musée de Genève. Sou d'or, 4 gr. 175
Fig. Belf. 2245
2. **DNANASTA SIVSPRNG.** Buste diadémé à droite.
R. **VICTORIA CVTOVM.** Victoire marchant à dr., tenant une couronne et une palme; dans le champ, à dr., monogramme de Gondebaud.
Belf. 2252 var. Musée de Genève. Tiers de sou, 1,49 gr.
Fig. Belf. 2252

Sigismond 516—518

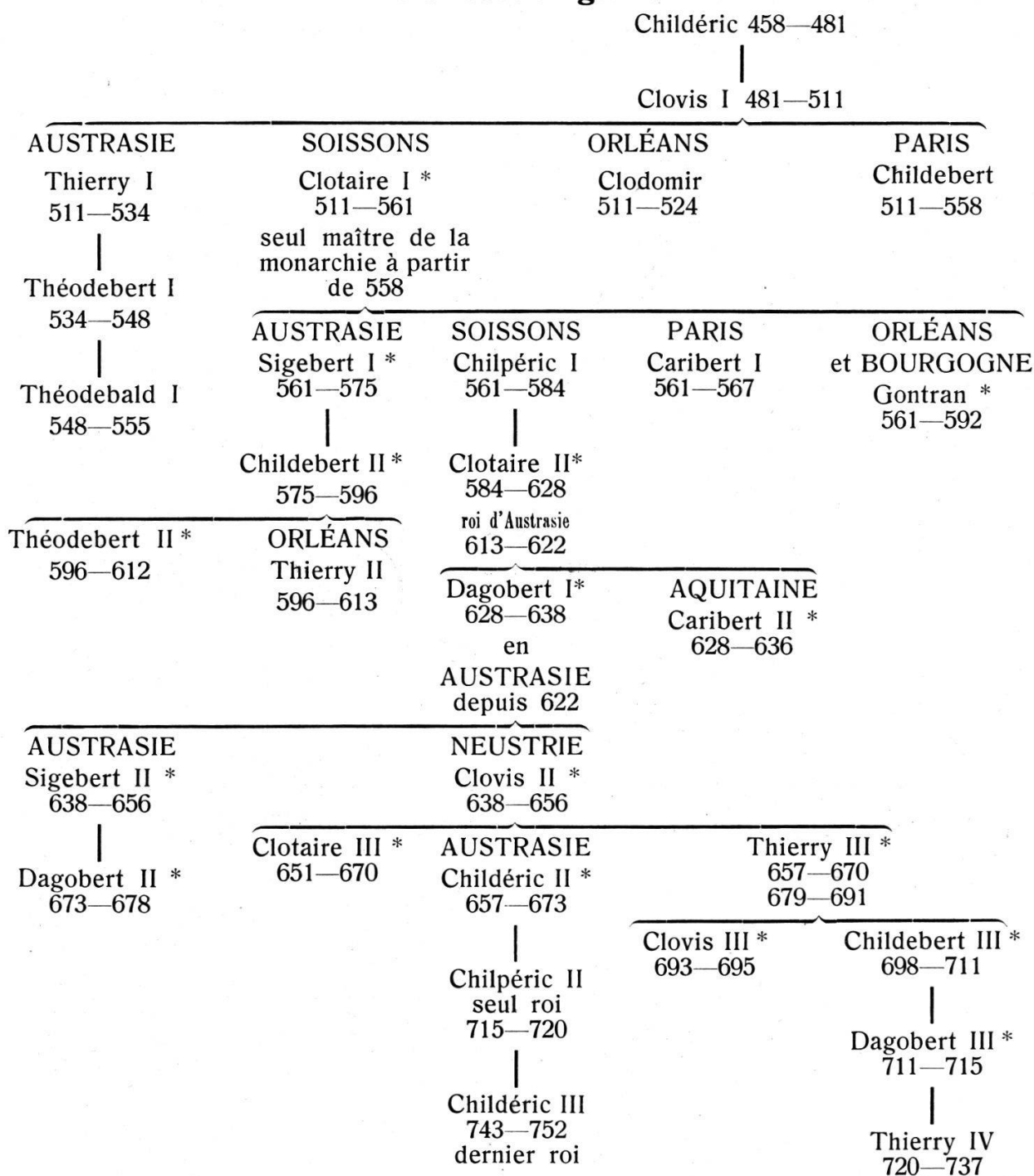
3. **D. N. ANASTA SIVSPRAVC.** Buste casqué et armé, de face.
R. **VICTORI AVCCC.** Victoire debout, à g., tenant une longue croix perlée; dans le champ, à dr., une étoile; à g., monogramme de Sigismond; à l'exergue CONOB.
Sou d'or 4,40 gr.
Fig. Belf. 2263
4. **DNANASTA SIVSPA VG.** Buste diadémé à dr.
R. **VICTORIA .. T. . VM.** Victoire marchant à dr., tenant une couronne et une palme; dans le champ à dr., monogramme de Sigismond.
Belf. 2267. Musée de Genève. Tiers de sou, 1,44 gr.
Fig. Belf. 2267

Gondemar 524—534

5. **DNIVSTINVSP PAC.** Buste diadémé, à droite.
R. ... **TVRIA AVTOVN.** Victoire à droite, tenant une couronne et une palme. Dans le champ à g., G; à dr. une étoile. A l'exergue CONOB.
Belf. 2274. Musée d'Auxerre. Tiers du sou, 1,50 gr.
Fig. Belf. 2274

L'ouvrage de Belfort donne encore la description de plusieurs triens qui portent la lettre G dans le champ.

Rois mérovingiens



Epoque mérovingienne

1. Clotaire II, 584—628 (roi de Bourgogne 613—628).

CLOTAR IVSREX. Buste diadémé, à droite.

R. GENA VAFIT. (lettres bouletées). Croix latine sur 2 degrés.

Belf. 1972 (cet exemplaire). Musée de Genève.

Trouvé près de Thonon (Hte. Savoie).

Tiers de sou, 1,15 gr.

Fig. Belf. 1972

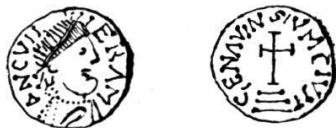
* Engel & Serrure, Traité, I, p. 70. L'astérisque indique les rois dont on a des monnaies.

- 2.* DNI (Dominus Noster Iustinus) C(elegas?) VII ERAM (unitarius).
Buste diadémé, à dr.

R. GENAVINSIVM CIVIT (lettres bouletées). Croix latine sur 3 degrés bouletés, disposés en pyramide.

Belf. 1978 var. Musée de Genève.

Tiers de sou, 1,315 gr.



3. 4. 5. Tiers de sou semblables au précédent.

Belf. 1978 var. Musée de Genève.

1,36 gr.; 1,38 gr.; 1,41 gr.

6. TINILA MVNITA. Buste à dr. Les deux extrémités du diadème sont bifurquées et terminées par une perle. Fibule annulaire sur l'épaule.

R. GENAVA EITVR. Croix latine pattée, sur 2 degrés en pyramide. Cercle à l'extérieur.

Belf. 1976. Prou 1331. Brit. Mus.

Tiers de sou, 1,34 gr.

Fig. Belf. 1976

7. 8. TINILAMVNITARIUS, Buste diadémé, à dr. Trait au pourtour.

R. GENAVAFITVR (lettres bouletées). Croix latine pattée, sur deux degrés, cercle de grènetis.

Musée de Genève.

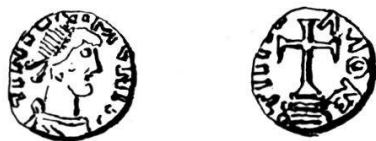
Tiers de sou, 1,28 gr.



9. TINILA MVNI • A • Buste diadémé, à dr.

R. TINIL AMONE. Croix latine pattée, soudée à un degré au-dessus de deux autres degrés en pyramide.

Musée de Genève (trouvé à Montfleuri, près Genève). Tiers de sou, 1,215 gr.





*) Belfort 1978 var. Prou 1329. Le nom du monétaire est resté incertain. En 1938, le Musée de Genève acquit un 4^e exemplaire de ce triens, exemplaire non rogné, d'une frappe excellente, dont l'état de conservation ne laisse rien à désirer. Le nom du monétaire est ERA. — Voir aussi le n^o 24, Lyon, de la pl. II de Prou.

10. **ΣΕΙΑ ΒΑΦΙΤ.** Buste drapé, à dr.
R. **ΒΑΛ'ΡΙΝΟΜΒΝΙ.** Croix latine pattée, sur un degré, accostée de VII.
Belfort 1974. Cabinet de France. Tiers de sou, 1,22 gr.
Fig. Belf. 1974
11. **ΣΕΝΝΑ . . .** Buste diadémé, à dr.
R. **ΙΣΤΕΡΗΑ ΝΥΣΜΒΝΙ.** Croix latine pattée, sur deux degrés, accostée de VII.
Belfort 1973 var. Prou 1330. Cabinet de France. Tiers de sou, 1,17 gr.
Fig. Belf. 1973
12. Anépigraphé? Buste diadémé, à dr. Cercle de points séparés (base de lettres bouletées).
R. **ΣΕΝΑ ΒΑΦΙΤ.** Croix latine pattée, sur un degré.
Belfort, 1979. Musée de Genève. Tiers de sou, 1,23 gr.
Fig. Belf. 1979

LAVSONNA (Lausanne)

Immobilisation de type romain

13. **ΝΕΩΝΙΟΦΝΕΥ.** Buste diadémé à dr.; boucle perdue; manteau demi-hexagonal couvert de lignes ondulées.
R. **LANSONNA CIVETATE PER.** Victoire de face tenant une croix latine et un diadème. A côté et sous la croix  dans le champ. A l'exergue VIII.
Belfort 2114. Cab. de France. Tiers de sou, 1,40 gr.
Fig. Belf. 2114
14. **ΓΥΛΩΟΗ ΝΤΙΩΝ.** Buste diadémé à dr., boucle perdue.
R. **LANSONNA CIVETATEPER.** Victoire de face portant une croix et un diadème. Dans le champ à dr. 
Belf. 2115. Brit. Mus. Tiers de sou?
Fig. Belf. 2115
15. Cab. de France.
Belf. 2116. Analogie au n° 16. Tiers de sou, 1,38 gr.
Fig. Belf. 2116
16. **LAVSO NNA.** Buste de face à la chevelure tombant sur les épaules et marquée d'un trait. Sur la tête, une croix coupant la légende.
R. **ΣΑΡΑΥΓΥΣΜΙ.** Croix latine longue sur 3 degrés égaux, accostée du chiffre VII rétrograde et renversé.
Belf. 2117 (cette pièce). Maintenant au Musée de Genève. Tiers de sou, 1,30 gr.
Fig. Belf. 2117

17. **LAVSON NAFIT.** Buste barbu de face, drapé, chevelure longue.
R. **ΣΑΡΑΥCΥCΜVΝΙΤ.** Croix latine sur 2 degrés, accostée de VII.
Belf. 2118. Cab. de France. Tiers de sou, 1,35 gr.
Fig. Belf. 2118
18. **LAVSO + ΗΛΦΙ.** Buste diadémé à dr.
R. **ΛΛ SMV.** Croix grecque pattée accostée de ΛΛ dans un cercle ouvert en bas pour laisser passer un ornement en forme de **Λ**.
Belf. 2119. Fig. Belf. 2119
19. **+ ΡΑCΗΝVLFVΣMVNETARIVC.** Buste à dr., diadème surmonté d'une croix.
R. **LAVNONNA CIVETATE.** Croix basse sur 3 degrés égaux dans un diadème ouvert en bas. Cercle linéaire.
Belf. 2120. Musée de Lausanne. R. N. 1868, p. 142
Fig. Belf. 2120
20. **CVCICLOMV.** Buste diadémé à dr. Trait au pourtour.
R. **+ LAVSONNAFIT.** Croix grecque dans un cercle linéaire. Cercle extérieur.
Belf. 2121. Cab. de France. Combrouse Atlas, 27, 4. Tiers de sou, 1,30 gr.
Fig. Belf. 2121
21. **FLVREIVSMVNITARIV.** Buste diadémé à dr.
LAVSONNACIVITATE. Croix latine fourchée en bas, accostée de 2 globules et de ΛΛ, entourée d'une couronne de grènetis fermée en bas par un médaillon portant 3 globules horizontaux.
Belf. 2122. Musée de Lausanne. Tiers de sou, 1,20 et 1,19 gr.
Fig. Belf. 2122
22. **... SONNA ...** Tête diadémée à dr.
R. **ΑTVRNINVSMO ...** Croix mixte surmontée d'un oméga renversé, dans un cercle de grènetis.
Belf. 2123. Musée de Bourges. Tiers de sou, 1,35 gr.
Fig. Belf. 2123
23. **ΝΗCICVCFVANC.** Buste diadémé à dr., manteau aux lignes droites.
R. **+ LAVONNA VICTVRIA.** Victoire à dr. tenant un diadème et une croix.
Au-dessous: **⚭**
Musée national à Zurich (Coll. Iklé 507). Tiers de sou. Or pâle. 1, 40 gr.



24. VHCIV VHCF. Buste diadémé à dr. Trait au pourtour.
 R. IDN^{IV} HI^I à l'exergue ΛΗΛ; dans le champ, en bas à dr. T.
 Musée de Nyon. Trouvé à Gland, près Nyon. Tiers de sou, 1,39 gr.



Cette pièce aux légendes inintelligibles a été mise à la suite de celles de Lausanne, à cause du lieu de sa trouvaille et de sa très grande analogie avec le n° 2116 de Belfort. ΛΗΛ à l'exergue pourrait fort bien être le chiffre VIII retourné et à rebours.

ACAUNUM (St-Maurice en Valais)

25. ACAVNO MO (nasterio). Buste (de beau style) diadémé à dr.
 R. INHONORESCIMAVRICIMARTI *). Croix latine accostée de VII dans un cercle de grènetis; cercle denté extérieur.
 Belf. 16. Musée de Genève. Tiers de sou, 1,18 gr.
 Fig. Belf. 16
26. ACAV NO FIT. Buste rectangulaire diadémé, à dr., au-dessus d'une ligne de globules (8). Au haut du buste, en avant, fleur (?) à 3 globules.
 R. . . . NOMT. Croix mixte avec A et Ω suspendus au bras, dans un cercle de grènetis interrompu en bas par un ornement rubané.
 Belf. 17. Musée de Lyon. Tiers de sou, 1,27 gr.
 Fig. Belf. 17
27. Variante du précédent. Le diadème est net et terminé en haut par 3 perles en trèfle.
 R. Le cercle de grènetis est interrompu en haut par un anneau centré.
 Belf. 5888 (trouvé à Vérolliez). Musée de Genève. Tiers de sou, 1,275 gr.
 Fig. Belf. 5888
28. ACAVNO FIT. Buste diadémé à dr. surmonté d'une croisette.
 R. •OM•NOSMV•ACAUN.... Croix latine accostée de VII dans un cercle de grènetis interrompu en haut par un anneau centré.
 Belf. 18. Musée de Genève (provient de la collection Iklé). Tiers de sou, 1,08 gr.
 Fig. Belf. 18

*) Honos. Cf. Eng. et Serr., Traité, p. 89: droit féodal, cens, domaine tributaire. — Ducange: beneficium; territorium.

- 29. ΔΑΣ Ο ΒΕΤΟΣΡ.** Buste diadémé à dr.
R. ROMANOS MV • ΑCΑVΝINSIS. Croix latine pattée accostée de VII, dans un cercle de grènetis interrompu en haut par un anneau centré et en bas par un ornement ayant la forme d'un coeur renversé.
Belf. 19. Musée de Genève (1,38); Cab. de France 1,25;
Coll. Amécourt 1,31. Tiers de sou.
Fig. Belf. 19
- 30. ΑCΑVΝΟ FIT.** Buste à dr.
R. ROMANOS MVN. Croix latine accostée de VII, dans un cercle de grènetis interrompu en haut par un anneau centré et en bas par une sorte d'ampoule.
Belf. 20. Cab. de France. Tiers de sou pâle, 1,15 gr.
Fig. Belf. 20
- 31. ΑCΑVΝΟ FIT.** Même type.
R. ROMANO MVN. Même type.
Belf. 21.
- 32. ΑCΑVΝΟ FIT.** Buste à dr.
R. ΡΟΜΑΝΟΣ ΜVΝ. Même type.
Belf. 22
- 33. + ΑCΑV . . FIT.** Buste diadémé à dr. La croisette est devant le front à la hauteur du diadème. D'un anneau de l'épaule part une ligne de perles qui indique le contour de la poitrine.
R. VCV ΝΤΑ. Croix basse sur un degré dans un cercle de grènetis fermé en bas par un anneau. Cercle linéaire.
Belf. 23. Cab. de France. Tiers de sou, 1,20 gr.
Fig. Belf. 23
- 34. + SCI + ΜΑVΡΙCΙ.** Tête à dr. Six globules dessinent le contour du crâne; l'oeil est un globule dans un croissant; l'oreille est apparente.
R. ΒΕRΤΕΜΙΝDΟ. Croix grecque avec 2 globules à chaque extrémité.
Belf. 24. R. N. 1874, pl. I, 10. Tiers de sou, 1,10 gr.
Fig. Belf. 24
- 35. ΑCΑVΝΟ FIT.** Buste diadémé à dr. Le manteau cintré en 4 traits.
R. ΝΙCΑSΙΟ ΜΟΝΙ. Croix grecque aux bras terminés par deux globules, dans un grènetis.
Belf. 25. Cab. de France. Tiers de sou, 1,10 gr.
Fig. Belf. 25

36. • ACN • NOFIT. Buste diadémé à dr., à la base concave terminée de chaque côté par un globule.

R. NICASIO MONT. Croix grecque dans un cercle linéaire.

Musée de Lausanne.

Tiers de sou, 1,16 gr.



37. 2CIMA/RICI. Buste au diadème perlé, à droite. La croisette aux trois branches pattées touche le haut de la tête.

R. NICASIOMON. Croix grecque pattée au-dessus d'un pôle globule.

Belf. 26. Musée de Genève.

Tiers de sou pâle, 1,25, 1,14 gr.

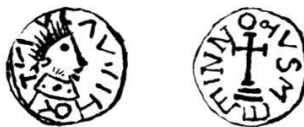
Fig. Belf. 26

38. AV CAV HO<IT. Buste à dr., de facture barbare de même que les légendes. L'oreille, bien séparée, se continue par le trait de la mâchoire.

R. MINV OVSMM. Croix pattée sur 2 degrés en pyramide. Au-dessus, un anneau interrompt la légende.

Musée de Genève (inédit).

Tiers de sou, 1,19 gr.



39. SCIM A/RICI. Buste diadémé à dr.; ligne inférieure concave formée par 4 globules.

R. MINOULV. Croix grecque fourchée avec un globule à l'extrémité de chaque bras, dans un cercle de globules ouvert et relevé en bas sous forme de ruban.

Musée de Genève (Inédit).

Tiers de sou, 1,24 gr.



40. AC/NO FIT. Buste diadémé à dr.; ligne inférieure concave formée par 6 globules.

+ GHISONMVNITAR. Croix latine dans un grènetis.

Musée de Berne.

Tiers de sou.



- 41.** + 2CIMA~~R~~I. Buste diadémé à dr. Deux globules sur la joue.
R. NICASIOMON. Croix grecque sur un globule. Cercle linéaire.
Belf. 5889. Musée de Genève. Tiers de sou, 1,14 gr.
Fig. Belf. 5889

- 42.** ACV NO FIT. Buste diadémé à dr.
R. FEVDO....OM. Croix grecque pommetée, dans un grènetis interrompu à la base par un anneau. Trait au pourtour.
Belf. 5891 Tiers de sou
Fig. Belf. 5891

SIDUNIS CIVITAS (Sion)

- 43.** (BET~~T~~OMV)NITARIVS. Buste diadémé à dr.
R. (SIDVNICI)VITATE. Croix latine sur 2 degrés, accostée de ΩΛ dans un grènetis interrompu en bas par un anneau centré.
Belf. 4080 Tiers de sou, 1,30 gr.
Fig. Belf. 4080

- 44.** SIDVNISCIVETEFIT. Buste diadémé à dr.
R. + BETTOMVN ITARIVS. Croix latine accostée de IIV, dans un grènetis portant un anneau centré en haut, et en bas une ampoule sur laquelle est un X.
Belf. 4081. Cab. de France. Tiers de sou, 1,10 gr.
Fig. Belf. 4081

- 45.** SIDVNIS
R. TOTO
Var. Belf. 4083

- 46.** GRATVSMVNITARIVS. Buste diadémé à dr., houppe sur le front.
R. ∴ SIDVNI.....TATEFIT. Croix latine accostée de VII, dans un grènetis interrompu en haut par un anneau centré surmonté de ∴.
Belf. 4084. Musée de Genève. Tiers de sou, 1,20, 1,23 gr.
Fig. Belf. 4084

- 47.** + GRATV^o MONITA. Buste diadémé à dr. Croix sur la poitrine.
R. • SEDVNIS CIVETATE. Croix latine accostée de VII, dans un grènetis interrompu en haut par un anneau centré.
Belf. 4085. Cab. de France. Tiers de sou, 1,20 gr.
Fig. Belf. 4085

48. **GRACVSMONITARIVS.** Buste diadémé, à dr. Devant le profil, un globule.
Croix sur la poitrine.
R. **SIDVNISCIVITATE.** Croix latine accostée de VII, dans un grènetis avec
un anneau centré en haut. Trait au pourtour.
Belf. 4086. Cab. de France. Tiers de sou, 1,28 gr.
Fig. Belf. 4086
49. **GRA CVSMONITARIVS.** Buste diadémé, à dr.
R. **SIDVNISCIVITATEFIT.** Croix latine accostée de VII, dans un grènetis
avec annelet centré en haut, et en bas deux rubans.
Belf. 4087 Tiers de sou
Fig. Belf. 4087
50. **SIDV.....FIT.** Buste diadémé, à dr. Trait au pourtour.
R. **ÆC...VSMO.** Croix latine sur un degré, accostée de VII, dans un cercle
ayant au bas comme un D couché, Δ . Trait au pourtour.
Belf. 4088. Musée national à Zurich (1,17 gr.) Tiers de sou, 1,25 gr.
Fig. Belf. 4088
51. **SIDV NISIT.** (lettres bouletées). Buste diadémé, à dr.
R. **+ ÆCI VSMO.** Même R que le numéro précédent.
Belf. 4089. Musée de Genève, 1,27 gr. Tiers de sou, 1,20 et 1,22 gr.
Fig. Belf. 4089
52. **SIDV.....NISFIT.** Buste diadémé, à dr. Trait au pourtour.
R. **+ ÆC...SMO.** Croix latine sur un degré, accostée de VII, dans un cercle
linéaire interrompu en bas par un anneau. Trait au pourtour.
Belf. 4090 Tiers de sou, 1,15 gr.
Fig. Belf. 4090
53. **SIDVNISCIVE FIT.** Tête diadémée, à dr.
R. **ÆIETIVSMVI.....** Croix latine sur un petit degré, dans un grènetis avec
un anneau centré en bas, d'où partent deux rubans qui se relèvent dans le
champ.
Belf. 4091. Cab. de France. Tiers de sou, 1,25 gr.
Fig. Belf. 4091
54. **SIDV NISIT.** Buste diadémé, à dr. Trait au pourtour.
R. **ÆIETIVSMONI...** Même type que le numéro précédent.
Belf. 4092 Tiers de sou, 1,05 gr.
Fig. Belf. 4092

55. **SIDV NISAIT.** Buste diadémé, à dr.
R. **ACECIVSNIIAIVV.** Croix latine, supportant un oméga renversé, posée sur un anneau centré duquel partent deux rubans relevés dans le champ.
Belf. 4093. Musée de Genève, 1,235. Tiers de sou, 1,12 gr.
Fig. Belf. 4093
56. **SIDV NISITIT.** Buste diadémé, à dr. Devant le profil, deux globules. Cercle linéaire.
R. **· ECI VSMO.** Croix latine sur un petit degré, au-dessus d'un ruban linéaire dont les deux extrémités se relèvent dans le champ, dans un grènetis ayant, au bas, un anneau centré.
Belf. 6428. Musée de Genève, 1,24 gr. Tier de sou
Fig. Belf. 6428
57. **S · DVNIS FIT.** Buste diadémé, à dr.
R. **ΛEC IVΣ.** Croix latine accostée de VII, dans un grènetis. Au-dessous: ◻ interrompant la légende.
Belf. 4094. Cab. de France. Tiers de sou, 1,45 gr.
Fig. Belf. 4094
58. **SIDVNICIVITATEFIT.** Buste diadémé, à droite. Devant une croisette.
R. Croix latine avec un oméga au sommet, accosté des lettres SI, dans un cercle de grènetis.
Belf. 4095. Cab. de France. Tiers de sou, 0,80 gr. (pièce rognée)
Fig. Belf. 4095
59. **SIDV NISFIT.** Buste diadémé, à dr.
R. **· · · ICV ΣMO.** Croix latine sur un degré, au-dessus d'un ruban relevé dans le champ, dans un grènetis attaché au bas par un anneau et deux rubans.
Belf. 4096. Cab. de France. Tiers de sou, 1,20 gr.
Fig. Belf. 4096
60. **+ ΣIVVNO · IVE [IT.** Buste diadémé, à dr.
R. **+ VLINWA · · IVΣ.** Croix latine sur un degré au-dessus d'un ruban relevé dans le champ, dans un grènetis avec, en bas, un anneau centré.
Belf. 4097. Musée de Besançon. Tiers de sou pâle, 1,16 gr.
Fig. Belf. 4097
61. **· · DVNIΣ FIT.**
R. **· · · ΛECVS.**
Belf. 4098. R. N. 1864, 401. Restitué à Sion. Tiers de sou.

62. **FLTAVIAΛINΩΙΑ** (?) Buste diadémé, à dr. Houppes sur le front.
R. **IVΓTIVII TITTE**. Croix latine accostée de VII, dans un grènetis ayant un anneau centré en haut et ouvert en bas pour laisser passer l'extrémité verticale d'un ornement indistinct.
Belf. 4099. Cab. de France. Tiers de sou
Fig. Belf. 4099
63. **† MVDERICVSMVNI TARIVZ**. Buste diadémé, à dr.
R. **..... ΙΗΞΙΥΜCIVITATEFIT**. Croix grecque à double chrisme, dans un grènetis. Trait au pourtour.
Belf. 4100. Cab. de France (Trouvé dans le Valais). Tiers de sou, 1,25 gr.
Fig. Belf. 4100
64. **MVNDERICOMVNE**, Buste diadémé à dr.; cheveux hérissés.
R. **+ SEDVNINSIΥΜCIVITA**. Croix à double chrisme, en bas.
Belf. 4101. Musée de Lyon. Musée de Genève, 1,24 gr. Tiers de sou
Fig. Belf. 4101
65. Illisible. Buste diadémé, à dr.
R. **SIDVNINSIINCIVIVAI**. Croix latine pattée, sur deux degrés, accostée de deux globules.
Belf. 4102. Cab. de France. Tiers de sou, 1,25 gr.
Fig. Belf. 4102
66. **MVNDERICVS MVNITARIVS**. Buste diadémé à dr.
R. **SIDVNINSIΥΜCIVITATE**. Croix grecque pattée, à double chrisme.
Belf. 4103. Cab. de France. Musée de Genève, 1,28 gr. Tiers de sou, 1,30 gr.
Fig. Belf. 4103
67. **MVNDERI . . . MVN . . .** Buste diadémé à dr.
R. **SIDVNINSIVI . CIV . . . AI** . — Croix latine à double chrisme.
Coll. Iklé, n° 513.
Var. de Prou 1282. Tiers de sou.



- Illisible. Buste diadémé, à dr.
68. R. **SIDVNINSIΥΜCIVITATE**. Croix grecque pattée à double chrisme.
Belf. 4104. Cab. de France. Tiers de sou.
Fig. Belf. 4104

69. **ΩIDVNIS FIT.** Buste diadémé, à dr., sur la croisette initiale.
R. **MVNDERIVΩMV.** Croix grecque pattée, soudée sur un arc de cercle, accostée de 2 globules, dans un grènetis.
Belf. 4105. Cab. de France. Tiers de sou pâle, 1,15 gr.
Fig. Belf. 4105
70. **SIDVNENSIVMCIVITATIS**
R. **MVNVLVFSMONETARIUS,**
Belf. 4106. Brit. Mus. Tiers de sou
71. **+ FELORCIO MONETAR.** (Lecture douteuse). Buste à dr., orné d'un diadème sommé d'une croisette perlée.
R. **+ SEDVNISCIVITATEFIT.** Croix latine pattée, accostée de VII, dans une guirlande attachée en bas par un ruban et ayant un anneau centré au sommet.
Belf. 4107. Tiers de sou, 1,10 gr.
Fig. Belf. 4107
72. **LAICOM · NITAR.** Buste diadémé, à dr.
R. **Ω** Croix latine chrismée à dr., sur un degré, accostée de SI, dans un grènetis ouvert en bas et recourbé en volutes extérieures.
Belf. 6422. Cab. de France. Tiers de sou, 1,15 gr.
Fig. Belf. 6422
73. **+ SIDVNIS FIT .** Tête diadémée, à dr.
R. **+ A . . EBERTVSMV.** Croix grecque, sur un degré convexe, accostée de deux globules, le tout dans un grènetis.
Belf. 6423. Cab. de France. Tiers de sou, 1,08 gr.
Fig. Belf. 6423
74. **ΩIΔVNI ΩTIT.** Buste diadémé, à dr.; tête détachée du corps; devant le profil, un rameau. Trait au pourtour.
R. **AΩETIVΩM/NITAJΩ.** Croix latine sur un degré, accostée de VII, dans un grènetis ouvert reposant en bas sur un **Ω**.
Belf. 6424. Coll. Trachsel à Lausanne.
(Trouvé à Paudex, près Lausanne) Tiers de sou, 1,305 gr.
Fig. Belf. 6424

75. SIDV NISTIT. Buste diadémé, à dr.
R. + ΛIEC IV ∞ M/. . Croix latine, accostée de VII, sur un degré.
Belf. 6425. Coll. Trachsel. Tiers de sou
Fig. Belf. 6425
76. SIDVNIS CIVITAEFIT. Tête diadémée, à dr. Sur le sommet de la tête, fleur en trèfle.
R. TAIE TV2. Croix latine fichée à la base, accostée de VII rétrograde, dans un grènetis avec un anneaulet au sommet et, à la base, deux rubans entre lesquels la lettre ⊥.
Belf. 6426. Coll. Trachsel. Tiers de sou
77. ∞IDV NISFIT. Buste diadémé, à dr.
R. Légende rognée. Croix latine sur un degré, au-dessus d'un trait en forme de double chrisme, dans un grènetis interrompu au bas par un anneaulet.
Belf. 6427. Cab. de France. Tiers de sou, 1,17 gr.
Fig. Belf. 6427
78. ∞IDV NIS ∞TIT. Buste diadémé, à dr.; devant le profil, deux globules. Trait au pourtour.
R. ·ECIV ∞MO. Croix latine sur un petit degré, au-dessus d'un trait en forme de double chrisme, dans un grènetis interrompu au bas par un anneaulet centré.
Belf. 6428. Coll. Blanchet. Trouvé à Seigneux (Vaud).
Musée de Genève, 1,24 gr. Tiers de sou
Fig. Belf. 6428
79. SIDV NISFIT. Buste diadémé, à dr.; une croisette devant le menton. Trait au pourtour.
R. Légende rognée. Même type que le numéro précédent. L'annelet n'est pas centré.
Belf. 6429. Musée de Berlin. Tiers de sou
Fig. Belf. 6429
80. SIDV NISCIVEEIT. Buste diadémé, à dr. Devant le profil un rameau qui se termine en bas par un trait à gauche, sous le buste.
R. ∞SETIV ∞M/NIT ∞ ⊥. Croix latine sur un degré, accostée de VII, dans un grènetis interrompu en bas par un ◻ occupant la zone de la légende.
Belf. 6430. Musée de Bâle. Tiers de sou
Fig. Belf. 6430

BASILIA Civitas (Bâle)

- 81. BASILIA FIT.** Buste diadémé, à g.
R. GVNSOMO. Croix latine soudée sur un degré au-dessus de deux autres degrés en pyramide.
Belf. 800. Cab. de France. Tiers de sou, 1,30 gr.
Fig. Belf. 800
- 82. BASILIA CIV.** Buste diadémé, à g.
R. GVNSOMN. Comme le précédent.
Belf. 801. Cab. de France.
Fig. Belf. 801
- 83. BAS . . AFIT.** Buste diadémé, à g.
R. GVN . . MV. Comme le précédent; à l'exergue BONO.
Belf. 802. Cab. de France. Tiers de sou, 1,25 gr.
Fig. Belf. 802
- 84. + BAS ILIANO.** Buste à dr.
R. Légende obscure. Personnage debout, à g., sur un degré, tenant une lance; dans le champ, une croix.
Belf. 803. Coll. Dolivo, à Lausanne. Tiers de sou, 1,39 gr.
Fig. Belf. 803
- 85. + ADALBERT** †. Coeur surmonté d'une croix, sur un degré courbé, dans un grènetis.
R. Monogramme dans un grènetis, (Lelewel, p. 54, y lit: BAS CI).
Belf. 804. Lelewel XVII, 3. Schöpflin (Alsacia illustrata, I, p. 768) attribue cette monnaie à Adalbert, comte d'Alsace 680—723.
Denier
Fig. Belf. 804
- 86.** Si l'opinion de Lelewel sur le dernier précédent est juste, il faudrait attribuer à Bâle cet autre denier.
+ VINI VIO. Même type.
R. Même monogramme.
Belf. 805. Coll. d'Amécourt. Denier

AVENTICVM (Avenches)

87. AVENTECOFIT. Buste diadémé, à dr.
R. ΛϸIVLFVSM. Croix soudée à un degré sur un autre degré et un globe, dans un grènetis interrompu par le degré supérieur.
Belf. 585. Cab. de France. Tiers de sou, 1,22 gr.
Fig. Belf. 585
88. AVENTECOFITV. Buste barbu, de face.
R. ΛϸVVΛFSMVNI. Croix latine dans une couronne.
Belf. 806. Brit. Mus. Tiers de sou
Fig. Belf. 806

VINDONISSA (Windisch, Argovie)

89. VINDONISSEFITUR. Buste diadémé, à dr.
R. TVTϸMONE · IVϸ · Croix latine fourchée à la base, sur un globe. Grènetis au pourtour.
Belf. 4885. (Anc. coll. Soret à Genève). Musée national, Zürich. (Trouvé à An-nemasse, Hte. Savoie) Tiers de sou, 1,10 gr.
Fig. Belf. 4885

Le chiffre VII que l'on voit souvent dans le champ du revers, rarement dans la légende circulaire (notre n° 2, Genève), est l'indication du poids du triens, en siliques.

Dans la région de Marseille surtout, des triens sont marqués du chiffre VIII (cf. aussi notre n° 14, Lausanne). Ces pièces se rencontrent dès la fin du règne de Justin II (565—578), époque où l'affaiblissement du solidus de 24 à 21 siliques, entraîna celui du triens.

Déjà bien avant la fin du V^e siècle, aux II^e et III^e siècles, le latin classique n'est plus parlé ni écrit. Le latin vulgaire dont le vocabulaire a emprunté de nombreux termes au francique, tend à former un langage dérivé, la langue romane, dont les nombreux dialectes locaux ont souvent leur prononciation et leur orthographe propres. On ne peut donc s'étonner que la graphie des monnaies soit si irrégulière et peu satisfaisante. Par exemple, devant le chiffre VII, se voit souvent la lettre C, parfois CE (n° 2, Genève, nos 13 et 14, Lausanne) ou encore CG (Belfort nos 1112, 1616, 2177, 2456). Tout naturellement, on a supposé que ce C remplace l'S initial de SELEGAS, mais sans pouvoir l'affirmer, car cette hypothèse est, semble-t-il, rejetée par les romanistes. La palatisation de C devant les voyelles E ou I aurait débuté au commencement du III^e siècle et ne se serait généralisée qu'à la fin du V^e siècle (Ed. Bourciez). C'est un des problèmes les plus controversés de la phonétique romane.

D'ailleurs, à l'époque qui nous occupe, le C se prononçait TS et pas encore S. Si donc C (ou CE, CG) précédant VII ou VIII, devait, comme il est très tentant de le croire, représenter le mot SELEGAS, on ne saurait l'expliquer dans l'état des connaissances actuelles et en attendant mieux, que par une erreur de gravure qui aurait été reproduite par la suite.

On a délibérément laissé de côté ici tout ce qui concerne l'histoire et les particularités du monnayage mérovingien, sujets dont on trouvera le développement et les détails dans les publications spéciales.

Ce catalogue a été établi dans le seul but de faciliter les recherches ainsi que la détermination des monnaies qui seront trouvées dans notre pays.

Les difficultés du temps présent ont empêché la reproduction de chaque pièce, comme elle était prévue. On se reportera aux vignettes de Belfort.

Bibliographie

A. de Belfort: Description générale des monnaies mérovingiennes. 5 tomes. Paris 1892.

M. Prou: Les monnaies mérovingiennes du Cabinet de France. Paris 1892.

A. Blanchet: Monnaies frappées en France pendant la période mérovingienne, Manuel de Num. française. Paris 1912.

A. Engel et E. Serrure: Traité. I, ch. VIII., Paris 1891.

de Ponton d'Amécourt: Essai sur la numismatique mérovingienne comparée à la géographie de Grégoire de Tours. Paris 1864.

G. Combrouse: Monétaires des rois mérovingiens. Paris 1843.

Le Blanc: Traité. Paris 1690.

J. Lelewel: La numismatique du moyen âge, etc. Paris 1835.

P. C. Robert: Considérations sur les monnaies à l'époque romaine et description de quelques triens mérovingiens. Metz 1851.

H. Grote: Die Solidi und Denarii der Merowinger. Münzstudien, t. II, 1862.

E. Demole: Trien mérovingien. R. s. de Numism. XII, 459.

P. Ed. Martin: Etudes critiques sur la Suisse à l'époque mérovingienne. Genève 1910.

F. Lot: La France, des origines à la guerre de Cent Ans. Paris 1941.

Dictionnaire historique et géographique de la Suisse.

On trouvera, d'autre part, dans le Traité d'Engel et Serrure et dans la Revue française de Numismatique, l'indication de nombreux articles et monographies.
