

Zeitschrift: Schweizerische numismatische Rundschau = Revue suisse de numismatique = Rivista svizzera di numismatica
Herausgeber: Schweizerische Numismatische Gesellschaft
Band: 94 (2015)

Artikel: Le monnayage d'argent émis par le roi Juba II de Maurétanie (I) : catalogue des monnaies datées
Autor: Spoerri Butcher, Marguerite
DOI: <https://doi.org/10.5169/seals-825878>

Nutzungsbedingungen

Die ETH-Bibliothek ist die Anbieterin der digitalisierten Zeitschriften auf E-Periodica. Sie besitzt keine Urheberrechte an den Zeitschriften und ist nicht verantwortlich für deren Inhalte. Die Rechte liegen in der Regel bei den Herausgebern beziehungsweise den externen Rechteinhabern. Das Veröffentlichen von Bildern in Print- und Online-Publikationen sowie auf Social Media-Kanälen oder Webseiten ist nur mit vorheriger Genehmigung der Rechteinhaber erlaubt. [Mehr erfahren](#)

Conditions d'utilisation

L'ETH Library est le fournisseur des revues numérisées. Elle ne détient aucun droit d'auteur sur les revues et n'est pas responsable de leur contenu. En règle générale, les droits sont détenus par les éditeurs ou les détenteurs de droits externes. La reproduction d'images dans des publications imprimées ou en ligne ainsi que sur des canaux de médias sociaux ou des sites web n'est autorisée qu'avec l'accord préalable des détenteurs des droits. [En savoir plus](#)

Terms of use

The ETH Library is the provider of the digitised journals. It does not own any copyrights to the journals and is not responsible for their content. The rights usually lie with the publishers or the external rights holders. Publishing images in print and online publications, as well as on social media channels or websites, is only permitted with the prior consent of the rights holders. [Find out more](#)

Download PDF: 29.12.2025

ETH-Bibliothek Zürich, E-Periodica, <https://www.e-periodica.ch>

MARGUERITE SPOERRI BUTCHER

LE MONNAYAGE D'ARGENT ÉMIS PAR LE ROI JUBA II
DE MAURÉTANIE (I):
CATALOGUE DES MONNAIES DATÉES

PLANCHES 5–20

Nous débutons ici une série d'études qui abordera certains aspects du monnayage royal émis en Maurétanie pendant le règne de Juba II (25 av. – 24 ap. J.-C.).

Associant des composantes africaines, égyptiennes, hellénistiques et romaines, le programme iconographique du monnayage de ce roi a engendré, grâce à l'intérêt qu'il a suscité, une longue liste de publications s'attachant à en détailler les influences complexes¹. Paradoxalement, une étude chronologique établissant un véritable classement de ce monnayage fait encore défaut, et il est donc impossible d'en apprécier le programme iconographique ou la signification économique de manière diachronique².

Juba II a frappé des monnaies d'or, d'argent et de bronze. Contrairement à l'or, dont seuls quelques spécimens extrêmement rares survivent aujourd'hui³, l'argent a été émis en quantités impressionnantes.

Au vu du matériel que nous avons pu réunir, environ un tiers du monnayage d'argent consiste en émissions datées selon les années de règne de Juba II et frappées de manière quasi ininterrompue de 5/6 (an 30) à 23/24 ap. J.-C. (an 48); à cela s'ajoute une première émission en 20/19 av. J.-C. (an 6). Les deux tiers restant consistent en émissions non datées, aux types souvent, mais pas toujours, répétitifs (corne d'abondance, symbole d'Isis associé ou non au sistre, étoile au sein d'un croissant de lune). Leur classement selon des critères chronologiques reste à faire, la grande question, souvent débattue, étant de savoir si ces pièces ont été frappées simultanément ou non aux monnaies datées.

¹ Une bonne synthèse sur la Maurétanie, tenant largement compte de l'iconographie monétaire, est donnée par M. COLTELLONI-TRANNOY, *Le royaume de Maurétanie sous Juba II et Ptolémée* (25 av. J.-C. – 40 ap. J.-C.) (Paris 1997).

² Le survol récent, certes intéressant, de J. ALEXANDROPOULOS, *Les monnaies de l'Afrique Antique*, 400 av. J.-C. – 40 ap. J.-C. (Toulouse 2000) reste encore entièrement basé sur le recueil de MAZARD 1955 dénué de toute tentative de classement chronologique.

³ J. MAZARD, *Le monnayage d'or des rois de Numidie et de Maurétanie*, RN 14, 1952, pp. 1–20; MAZARD 1955, 297–298.

Si ces monnaies ont toutes été émises au nom de Juba II, il existe aussi quelques rares émissions en argent non datées, frappées au nom de son épouse, Cléopâtre Sélène, fille de Cléopâtre VII et de Marc Antoine⁴. En outre, à partir de 21/22 ap. J.-C. (an 46 du règne de Juba II), le fils de Juba, Ptolémée, semble associé au pouvoir comme l'illustre le type 51 du catalogue ci-dessous; il commence dès lors à mettre en circulation son propre monnayage, parallèlement à celui de son père.

Un numéraire de bronze, lui aussi partiellement daté, est frappé simultanément à ces émissions d'argent, en tout cas entre les années de règne 31 à 48⁵.

Le premier volet de notre étude est exclusivement consacré à un catalogue des monnaies datées de Juba II. En effet, un bon classement de ces émissions donnera des repères qui permettront l'établissement d'une chronologie des monnaies dépourvues de date. Nous avons d'ores et déjà pu mettre en évidence quelques liaisons de coins entre les deux séries, et les comparaisons stylistiques s'annoncent prometteuses.

Par la suite, nous comptons également présenter le réexamen du grand trésor trouvé en 1907 à Banasa au Maroc (*IGCH* 2307, parfois reporté, à tort, comme provenant de El Ksar El-Kebir), dont le *terminus post quem* se situe en 17/18 ap. J.-C. (an 42 du règne de Juba II). Ce trésor, fort de plusieurs milliers de pièces et dispersé dès sa découverte, s'est révélé essentiel pour notre connaissance du monnayage de Juba II, dans la mesure où de nombreux types iconographiques qu'il contenait ne figuraient dans aucun des corpus rédigés au XIX^e siècle et étaient donc encore inconnus à l'époque. Il est intéressant de noter que les émissions des années 43 à 48, absentes du trésor, sont fortement sous-représentées dans le catalogue qui suit, ce qui semble indiquer, même si cela ne se laisse prouver que dans une minorité de cas, qu'une proportion non négligeable des monnaies émises entre l'an 30 et 42 actuellement connues faisait à l'origine partie du trésor de Banasa.

Remerciements

Le présent travail n'aurait pu voir le jour sans la collaboration de nos collègues des divers musées, plus particulièrement M. Amandry (Paris), G. Angeli Bufalini (Rome), C. Arnold-Biucchi (Harvard), D. Bateson (Glasgow), P. Beliën (Utrecht), U. Bornestaf (Stockholm), A. Dowler (Londres), F. Duyrat (Paris), K. Ehling (Munich), D. Evgenidou (Athènes), S. Got Castellvi (Perpignan), V. Heuchert (Oxford), H. Horsnæs (Copenhague), A. Meadows (Oxford), A. Popescu (Cambridge), E. Ralli (Athènes), D. Schmutz (Berne), P. van Alfen (New York), J. van Heesch (Bruxelles), K. Vondrovec (Vienne), B. Weisser (Berlin) et B. Zäch (Winterthour).

⁴ MAZARD 1955, 359, 392–394

⁵ Cf. MAZARD 1955, 270–296, 345–356, 372–374, 388–391 et 395 (ce dernier n° étant une monnaie au nom de Cléopâtre seule), où la lecture des dates, souvent ardue, est parfois inexacte.

Par ailleurs, Ted Buttrey n'a eu de cesse de réunir un matériel imposant dispersé dans les catalogues de vente; sans lui, le présent travail aurait été bien diminué. Enfin, notre gratitude va à Harriet Schwartz qui, il y a de longues années, avait commencé sans malheureusement le mener à bien le travail que nous sommes en train de conclure ici⁶. Qu'elle soit immensément remerciée de bien avoir voulu nous remettre la documentation qu'elle avait encore à sa disposition.

Nos remerciements vont également à la Royal Numismatic Society de Londres qui nous a octroyé une bourse de voyage (Martin Price Fund) en 2009 pour nos déplacements à Paris et à Athènes.

Résumé

Alors que le monnayage du roi Juba II de Maurétanie (25 av. J.- 24 ap. J.-C.) a depuis longtemps suscité un grand intérêt de nature surtout iconographique, aucun classement chronologique ou étude de coins n'en a jamais été présenté. Cette lacune est aujourd'hui en partie comblée par le présent article qui donne un catalogue de toutes les émissions de monnaies d'argent de Juba II portant une date.

Pas moins de 607 monnaies ont été recensées, réparties en 69 types émis en l'an 6 du règne (20/19 av. J.-C.), puis surtout, de manière quasi continue, entre les années 30 (5/6 ap. J.-C.) et 48 (23/24 ap. J.-C.).

Une appréciation diachronique du programme iconographique du monnayage de Juba II devient ainsi possible; celle-ci sera présentée dans un prochain article.

Abstract

The iconography of the coinage issued by the Mauretanian king Juba II (25 BC – AD 24) has long attracted interest, even though a chronological classification of this coinage has been lacking. The present article offers for the first time a die study of all the dated silver coins minted in the name of Juba II.

Six hundred and seven coins, divided into 69 types, have been recorded. They were issued in the regnal year 6 (20/19 BC) and then mainly between the years 30 (AD 5/6) and 48 (AD 23/24). A chronological study of the iconographic programme of the Mauretanian kingdom will now become possible and this will be presented in a forthcoming article.

Marguerite Spoerri Butcher
University of Warwick
margueritespoerri@gmail.com

⁶ Voir H. SCHWARTZ, The Silver Coinage of Juba II of Mauretania, *AJA* 87, 2, 1983, p. 258, pour un résumé succinct de ses recherches, présenté à l'American Philological Association, à Philadelphie, en décembre 1982.

Abréviations utilisées

- BERBRUGGER 1861 A. BERBRUGGER, Dernière dynastie mauritanienne. Juba II – Cléopâtre Séléné – Ptolémée: Médailles, *Revue Africaine* 5, 1861, 26, pp. 82–92; 28, pp. 276–285; 29, pp. 364–375.
- BRETHES 1939 J.D. BRETHES, Contributions à l'histoire du Maroc par les recherches numismatiques (Casablanca 1939).
- CABRERIZO 1961 C. CABRERIZO GARCIA, Monedas de Numidia y Mauretania. Colección del Museo Arqueológico Nacional (Madrid), *Numario Hispanico* 10, 1961, pp. 103–112.
- CHARRIER 1912 L. CHARRIER, Description des monnaies de la Numidie et de la Maurétanie (Mâcon 1912).
- DIEUDONNÉ 1908 A. DIEUDONNÉ, Trouvaille de monnaies de Juba II à El Ksar (Maroc), *RN* 1908, pp. 305–368.
- DIEUDONNÉ 1915 A. DIEUDONNÉ, Les deniers de Juba II, roi de Maurétanie, *RN* 1915, pp. 311–319.
- GERCKE 1985 P. GERCKE – B. HAMBORG, Antike Münzen. Katalog der Sammlung und der Leihgaben, Staatliche Kunstsammlung Kassel (Kassel 1985).
- IGCH M. THOMPSON – O. MØRKHOLM – C.M. KRAAY, An Inventory of Greek Coin Hoards (New York 1973).
- IMHOOF 1910 F. IMHOOF-BLUMER, Ein Fund von Iubadenaren, *ZfN* 28, 1910, pp. 1–8.
- Luynes J. BABELON, Catalogue de la collection de Luynes (Paris 1924–1936).
- MACDONALD 1905 G. MACDONALD, Catalogue of the Greek Coins in the Hunterian Collection, University of Glasgow, vol. III: Further Asia, Northern Africa, Western Europe (Glasgow 1905).
- MAZARD 1955 J. MAZARD, *Corpus Nummorum Numidiae Mauretaniaeque* (Paris 1955).
- MAZARD 1956 J. MAZARD, Nouvel apport à la numismatique de la Numidie et de la Maurétanie, *Libyca* IV, 1956, pp. 57–67.
- MAZARD 1981 J. MAZARD, Un denier inédit de Juba II et Cléopâtre-Séléné, *GNS* 31, 1981, 121, pp. 1–2.
- McClean S.W. GROSE, Catalogue of the McClean Collection of Greek Coins, Fitzwilliam Museum (Cambridge 1923–1929).
- MIONNET 1806–1838 T. E. MIONNET, Description des médailles grecques et romaines, avec leur degré de rareté et leur estimation (Paris 1806–1838).
- MÜLLER 1862 L. MÜLLER, Numismatique de l'ancienne Afrique III, les monnaies de la Numidie et de la Maurétanie (Copenhague 1862).
- REGLING 1910 K. REGLING, Zum Fund von Iubadenaren in Alkasar, *ZfN* 1910, pp. 9–27.

SNG Blackburn	K. SUGDEN, SNG VIII. The Hart collection, Blackburn Museum (Oxford/Londres 1989).
SNG Cop	E. CHRISTIANSEN – A. KROMANN, The Royal Collection of Coins and Medals, Danish National Museum, Part 41: Alexandria-Cyrenaica (Copenhagen 1974).
SNG Delepierre	Bibliothèque Nationale, Cabinet des médailles. Collection Jean et Marie Delepierre (Paris 1983).
SNG Glasgow	J. GODDARD, SNG XII. The Hunterian Museum, University of Glasgow, Part I: Roman Provincial Coins Spain – Asia Minor (Oxford 2004).
SNG Leipzig	E. HAUSMANN, SNG Deutschland, Sammlung der Universitätsbibliothek Leipzig, 2. Band: römische Provinzialprägungen, Addenda und Corrigenda zum 1. Band (Munich 2008).
SNG Manchester	J.F. HEALY, SNG VII. Manchester University Museum: the Raby and Güterbock Collection (Londres 1986).
SNG Newcastle	A. MEADOWS – R.T. WILLIAMS, SNG XIII. The Collection of the Society of Antiquaries, Newcastle upon Tyne (Oxford 2005).
Thomsen	Catalogue de la collection de feu Christian Jürgensen Thomsen I, Monnaies grecques (Copenhagen 1869).
SUTHERLAND 1975	C.V. SUTHERLAND – C.M. KRAAY, Catalogue of Coins of the Roman Empire in the Ashmolean Museum, Part I: Augustus (Oxford 1975).
SVORONOS 1913	I.N. SVORONOS, Δελτίον Εθνικού Νομισματικού Μουσείου. Εκθεσις περι του Εθνικού Νομισματικού Μουσείου και της Ιδιαίτερης Νομισματικής Συλλογής του Εθνικού Πανεπιστημίου κατά το Ακαδημαϊκόν Έτος 1909–1910, JIAN 15, 1913, pp. 43–46.

Collections consultées ou citées

ANS	American Numismatic Society, New York
Athènes	Numismatic Museum
Rabat	Musée de Bank Al-Maghrib
Berlin	Münzkabinett der Staatlichen Museen zu Berlin, Stiftung Preussischer Kulturbesitz (photographies: © Münzkabinett der Staatlichen Museen zu Berlin. Aufnahme durch Lutz-Jürgen Lübke, Lübke und Wiedemann)
Berne	Historisches Museum, Münzkabinett
Cambridge	Fitzwilliam Museum, Department of Coins and Medals
Copenhagen	Nationalmuseet, National Museum of Denmark (photographies: © CC-BY-SA)
Glasgow	The Hunterian, University of Glasgow
Kassel	Staatliche Kunstsammlung
Londres	British Museum, Department of Coins and Medals
Madrid	Museo Arqueológico Nacional
Munich	Staatliche Münzsammlung

Oxford	Ashmolean Museum, Heberden Coin Room
Paris	Bibliothèque Nationale de France, Cabinet des médailles
Perpignan	Musée Joseph Puig
Rome	Museo Nazionale (photographies: © Ministero dei beni e delle attività culturali e del turismo – Soprintendenza Speciale per il Colosseo, il Museo Nazionale Romano e l'Area archeologica di Roma)
Stockholm	Kungl. Myntkabinettet, Sveriges ekonomiska museum
Utrecht	Geldmuseum (ancienne collection de Leiden, actuellement administrée par De Nederlandsche Bank à Amsterdam)
Vienne	Kunsthistorisches Museum, Münzkabinett
Winterthur	Münzkabinett und Antikensammlung der Stadt Winterthur (photographies: © Münzkabinett der Stadt Winterthur, Lübke und Wiedemann, Stuttgart)
Yale	Yale University Art Gallery, New Haven CT

Nous remercions les musées de Berne, Copenhague, Glasgow, Munich, Rome, Stockholm, Utrecht, Vienne et Winterthur pour nous avoir fourni les clichés requis. Toutes les autres photographies ont été prises par l'auteur.

Dans le catalogue qui suit, nous avons à chaque fois spécifié si une monnaie a été publiée, ainsi que sa provenance dans la mesure où elle est connue. Cette dernière indication figure toujours entre parenthèses et peut comprendre le nom de la personne qui a donné, légué ou vendu la pièce au musée, éventuellement son domicile ou la date à laquelle l'acquisition a été faite, de même que, le cas échéant, l'appartenance d'une monnaie au trésor de Banasa, cité par la référence *IGCH 2307*.

Catalogues de vente aux enchères

Notre dépouillement des catalogues de vente s'est arrêté en juin 2015. Devant l'amplitude de la documentation réunie, nous avons renoncé à donner ici une liste de toutes les maisons de vente dont nous avons consulté les catalogues. Par mesure de simplicité, ceux-ci ont été cités de manière abrégée, mais aisément compréhensible. Une liste assez complète de catalogues de vente, facilement consultable et donnant tous les détails nécessaires que nous n'avons pas nécessairement reproduits, peut être consultée sur la page internet du Fitzwilliam Museum de Cambridge.⁷

⁷ <http://www.fitzmuseum.cam.ac.uk/dept/coins/library/salecatalogue/>.

Liste des coins d'avvers

Nous avons renoncé à une numérotation continue des coins d'avvers en faveur de l'établissement de groupes typologiques désignés par les lettres A à K. Chaque lettre désigne un groupe spécifique, caractérisé par des traits communs tels que le type de portrait utilisé (tête, buste), la présence ou l'absence d'attribut (massue, léonté) et la disposition de la légende. L'utilisation de flèches montre l'orientation générale du sens de lecture des légendes. Leur emplacement dans le champ est indiqué par les abréviations «dr.» pour droite et «g.» pour gauche.

Tête diadémée

Avers A	REX · IVBA · REGIS · IVBAE · F · R · A · VI (↖)
	Tête diadémée de Juba II à g.; grènetis
<i>An 6</i>	A1–4 REX · IVBA · REGIS · IVBAE · F · R · A · VI (↖)
	A5–10 REX · IVBA · REGIS · IVBAI · F · R · A · VI (↖)
Avers B	REX (dr. ↑) – IVBA (g. ↓)
	Tête diadémée de Juba II à dr.; filet circulaire
<i>An 30</i>	B1 ⁸ REX (dr. ↑) – IVBA (g. ↓)
<i>An 31</i>	B2 REX (dr. ↑) – IVBA (g. ↓)
Avers C	REX (g. ↓) – IVBA (dr. ↑)
	Tête diadémée de Juba II à dr.
<i>An 31</i>	C1–3 ⁹ REX (g. ↓) – IVBA (dr. ↑); filet circulaire
<i>An 34</i>	C4–6 REX (g. ↓) – IVBA (dr. ↑); grènetis. Sur C4, les bandeaux du diadème forment deux boucles dont l'une s'avance sur le cou.
	C7 REX (g. ↓) – IVBA (dr. ↑); filet circulaire
	C8–10 REX (g. ↓) – IVBA (dr. ↑); grènetis
<i>An 46</i>	C11–12 REX (g. ↓) – IVBA (dr. ↑); grènetis
<i>An 47</i>	C13–23 REX (g. ↓) – IVBA (dr. ↑); filet circulaire (sur C13, la haste du A est presque invisible)
<i>An 48</i>	C24–28 REX (g. ↓) – IVBA (dr. ↑); grènetis
	C29 REX (g. ↓) – IVBA (dr. ↑); bordure indistincte
	C30 R·EX (g. ↓) – IVBA (dr. ↑); filet circulaire
	C31–45 REX (g. ↓) – IVBA (dr. ↑); filet circulaire

Pour les avers de l'an 47 et 48, les bandeaux du diadème retombent souvent d'une manière évasée et non parallèlement au cou comme c'est habituellement le cas.

⁸ Le coin B1 a également été utilisé pour l'émission sans date au type de l'autel avec légende LVCVS AVGVSTI, cf. SNG Cop 556 ou Londres 1938,0510.187.

⁹ Le coin C3 a également été utilisé pour l'émission sans date au type du temple, cf. Londres 1930,1101.1.

Avers D	REX (g. ↓) – IVBA (dr. ↑) Tête diadémée de Juba II à dr., une massue sur l'épaule g.	
<i>An 32</i>	D1	REX (g. ↓) – IVBA (dr. ↑); filet circulaire
<i>An 46</i>	D2	REX (g. ↓) – IVBA (dr. ↑); grènetis
Avers E	REX IVBA (dr. ↑) Tête diadémée de Juba II à dr.	
<i>An 31</i>	E1	REX IVBA; grènetis
<i>An 32</i>	E2	REX IVBA; filet circulaire. Les bandeaux du diadème forment deux boucles dont l'une s'avance sur le cou.
<i>An 34</i>	E3–8	REX IVBA; grènetis. Sur E8, les bandeaux du diadème forment deux boucles dont l'une s'avance sur le cou.
<i>An 41</i>	E9–12	REX IVBA; grènetis
<i>An 42</i>	E13–17	REX IVBA; grènetis
<i>An 42 et 43</i>	E18	REX IVBA; grènetis
<i>An 43</i>	E19–21	REX IVBA; grènetis
<i>An 45</i>	E22–28	REX · IVBA; grènetis
	E29–38	REX IVBA; grènetis
<i>An 46</i>	E39	REX · IVBA; bordure indistincte
	E40	REX IVBA; bordure indistincte
Avers F¹⁰	REX IVBA (dr. ↑) Tête diadémée de Juba II à dr., une massue sur l'épaule g.; filet circulaire	
<i>An 31</i>	F1	REX IVBA
	F2	REX IVBA
<i>An 31 et 32</i>	F3	REX IVBA
<i>An 32</i>	F4–11	REX IVBA
	F12	REX IVBA
Avers G	REX IVBA (dr. ↑) Tête diadémée de Juba II à dr., deux pans de draperie sur l'épaule g.; grènetis	
<i>An 36</i>	G1–4	REX · IVBA
	G5	REX IVBA
	G6–9 ¹¹	REX IVBA Les coins G7 à G9 sont d'une gravure moins habile.

¹⁰ Les coins F3 et F11 ont également été utilisés pour l'émission sans date au type de CAESAREA au sein d'une couronne, cf. ANS 1944.100.81101 (F3), Londres 1911,0410.12 ou Paris 756 (F11).

¹¹ Le coin G9 a également été utilisé pour des monnaies de l'émission sans date au type du *basileion* sur un croissant, cf. Londres 1908,0404.49.

Buste diadémé et drapé

- Avers H** REX (g. ↑) – IVBA (dr. ↑)
Buste diadémé et drapé de Juba II à dr.; filet circulaire
- An 31* H1–2 REX (g. ↑) – IVBA (dr. ↑)
H3–4 REX (g. ↑) – IVBA (dr. ↑)
- Avers I** REX IVBA (dr. ↑)
Buste diadémé et drapé de Juba II à dr., l'un des bandeaux du diadème retombe en avant sur le cou; grènetis
- An 43* I1–3

Tête coiffée de la léonté

- Avers J** REX IVBA (dr. ↑)
Tête de Juba II à dr. coiffé de la dépouille de lion; grènetis
- Cheveux rendus par des globules:*
- An 34 et 35* J1 REX IVBA
An 35 J2–8 REX IVBA
- Sur J1 et J2, seule une patte de la léonté est visible. Le style du coin J8 paraît un peu baroque, mais il ne semble pas y avoir lieu de douter de son authenticité.
- Cheveux rendus par des mèches, une seule patte de la léonté visible:*
- An 35* J9–10 REX · IVBA
An 35 et 36 J11 REX · IVBA (gravure malhabile)
J12–13 REX · IVBA
An 36 J14–15 REX · IVBA (gravure malhabile)¹²
J16–20 REX · IVBA
J21–24 REX IVBA
- Sur J18, J19 et J22, la haste du A (IVBA) semble manquer.
- Avers K** REX IVBA (dr. ↑)
Tête de Juba II à dr. coiffé de la dépouille de lion, une massue sur l'épaule; grènetis
- Cheveux rendus par des mèches:*
- An 41* K1–5 REX · IVBA
K6 REX IVBA
- Sur K1 et K2, seule une patte de la léonté est visible.

¹² Les coins J14 et J15 sont extrêmement similaires et il n'est pas entièrement exclu que l'un d'eux ait été regravé.

Cheveux rendus par des globules:

<i>An 41</i>	K7–8	REX IVBA	3 globules ¹³
	K9	REX · IVBA	3 globules
	K10–11	REX IVBA	4 globules
	K12	REX · IVBA	4 globules
	K13–14	REX · IVBA	3 globules disposés en triangle
	K15	REX IVBA	3 globules disposés en triangle
	K16–19	REX · IVBA	6 globules en deux rangs
<i>An 41 et 42</i>	K20	REX IVBA	8 globules en deux rangs
	K21	REX IVBA	8 globules en deux rangs
<i>An 42</i>	K22	REX IVBA	
	K23–28	REX IVBA	
<i>An 43</i>	K29–33	REX IVBA	

¹³ L'observation des globules formant les cheveux du roi sur la tempe permet une différenciation simple des coins pour l'an 41, raison pour laquelle nous avons à chaque fois spécifié leur nombre ou leur disposition.

*Catalogue*¹⁴

Dans le catalogue qui suit, nous avons à chaque fois inclus les références aux études antérieures dévolues au monnayage de Juba II, à savoir celles de L. Müller, de L. Charrier et surtout de J. Mazard, ouvrage paru en 1955 qui fait encore aujourd'hui office de référence.

Le corpus de Müller, publié en 1862, fait évidemment figure de précurseur et donne un aperçu fiable de ce que l'on connaissait de la numismatique maurétanienne au XIX^e siècle. Même si l'étude de Charrier, qui remonte à 1912, n'est plus guère citée actuellement, il nous a paru utile de l'inclure puisque l'ouvrage de Mazard repose en grande partie sur ce travail.

Dans le cas de Mazard justement, corpus à consulter avec prudence, nous avons, dans la mesure du possible, donné l'identification des monnaies illustrées par des photographies, exercice qui s'est révélé judicieux en raison d'un certain nombre d'erreurs intervenues dans la composition des planches. Ces inexactitudes semblent avoir eu des répercussions sur les descriptions données dans le texte, et être devenues une source de confusions que nous avons cherché à rectifier. Il en va de même des dessins fournis en accompagnement du texte. En revanche, nous avons renoncé à commenter les monnaies citées à titre de référence pour chaque type et ne donnons donc pas de rectificatif à d'éventuelles erreurs à ce niveau-là.

Nous avons délibérément choisi d'ignorer les monnaies pour lesquelles il n'existe que des descriptions ou des dessins, ceci en raison d'inexactitudes possibles, notamment dans la lecture des légendes monétaires et plus particulièrement des dates. Les références à ces exemplaires ont été regroupées dans les diverses sections des «mentions non retenues», placées en fin de liste sous chaque date. Cette section comprend également les entrées du corpus de Mazard qui sont à écarter en raison d'inexactitudes et de confusions variées que seule une étude de coins pouvait mettre au jour. Néanmoins, dans la mesure où la représentativité du monnayage émis par Juba II varie fortement, les monnaies de certaines années étant sous-représentées comme nous l'avons relevé ci-dessus, il n'est pas à exclure qu'un petit nombre de monnaies qui ont été écartées ici faute de preuves suffisantes de leur existence puissent à l'avenir être réhabilitées.

Consciente que toute sériation est empreinte de subjectivité, nous avons porté notre choix sur un agencement thématique des émissions au sein de chaque année (membres de la famille impériale, types religieux, types associés à Auguste, types isiaques, types guerriers, etc.). Les émissions à date latine précèdent toujours celles portant une date grecque.

¹⁴ Les monnaies illustrées sur les planches ont été marquées par un astérisque (*).

An 6 (20/19 av. J.-C.)

1 Effigie de Cléopâtre

R1-2 ΒΑΣΙΛΕΥΣΣΑ (sic) ΚΛΕΟΠΑΤΡΑ (↷)

R3-7 ΒΑΣΙΛΙΣΣΑ ΚΛΕΟΠΑΤΡΑ (↷)

R8 ΒΑΣΙΛΙΣΣΑ ΚΛΕΟΠΑΤΡΑ (↷)

Tête diadémée de Cléopâtre Sélénè à g.; grènetis

1.a CHARRIER 1912, 262b; MAZARD 1955, 358.

1. A1/R1 3,68 g 18,5 mm 30° *Winterthour G 5960 (*IGCH* 2307)
2. A1/R1 3,37 g 19,4 mm 40° Winterthour G 5961 (*IGCH* 2307)
3. A1/R1 3,19 g 17,6 mm 90° Londres 1894,1008.1
4. A1/R1 3,09 g 18 mm 90° SNG Cop 546 (= Thomsen 2452), percée deux fois
5. A5/R2 3,18 g 17 mm 180° *SNG Glasgow 262 (= MACDONALD 1905, p. 615, 10)

1.b MÜLLER 1862, 87; CHARRIER 1912, 262; MAZARD 1955, 357 et ill. p. 250 (ex. non identifié). Une monnaie de ce type est également décrite dans le catalogue du Musée d'Alger par BERBRUGGER 1861, p. 365, 1.

6. A2/R3 2,66 g 17,1 mm 150° *Oxford, SUTHERLAND 1975, 893 (Couturier, Marseille, 1938)
7. A3/R4 3,61 g 16 mm 180° Alex G. Malloy liste 19, 1970, lot 477 (= *Robert J. Myers 5, 1973, lot 297; Sotheby Zurich, 27 mai 1974, lot 329; *Journal of Numismatic Fine Arts* 3, 1974, lot H 348)
8. A3/R4 3,22 g 18 mm coll. de la Fuÿe, Florange / Ciani, 17–21 fév. 1925, lot 1809 (= *Superior Galleries, 7 juin 1982, lot 600; *Empire Coins*, 4 sept. 1982, lot 74)
9. A6/R5 17 mm MAZARD 1981, p. 2, fig. 1
10. A6?/R5 2,97 g 18,3 mm 60° Paris 859 (ancien fonds)
11. A7/R6 3,31 g 17,8 mm 150° Londres 1920,0231.1 (Couturier)
12. A7/R6 3,03 g 18,2 mm 90° *Paris 858 (ancien fonds)
13. A7/R7 3,54 g 20 mm 120° Alex G. Malloy liste 14, 1969–70, lot 517 (= Alex G. Malloy 1, 1972, lot 140; Coin Galleries New York, 1979, lot 173; Joel L. Malter & Co 45, 1991, lot 229; New York Sale 32, 2014, lot 192; VCoins Sergey Nechayev, janv. 2015)
14. A7/R7 3,07 g 19,3 mm 120° *Winterthour G 5962 (*IGCH* 2307)
15. A8/R8 3,36 g 18 mm *Künker 236, 2013, lot 706

- 2** Effigie de Cléopâtre, fille de Cléopâtre
R1 BACI ΚΛΕΟΠΑΤΡΑ BACI ΚΛ[...] (↖)
 Tête diadémée de Cléopâtre Sélénè à g.; grènetis
R2 BACI ΚΛΕΟΠΑΤΡΑ BACI ΚΛΕΟΠΑ ΘΥΓΑ (↖)
 Tête diadémée de Cléopâtre Sélénè à g.; filet circulaire
R3 BACI ΚΛΕΟΠΑΤΡΑ BACI ΚΛΕΟΠΑ ΘΥΓΑ (↖)
 Buste drapé et diadémé de Cléopâtre Sélénè à dr.; filet circulaire
- 2.a**
 16. A9/R1 3,29 g 17,8 mm 150° *Londres 1938,0510.162 (Hughes, coll. Couturier, Tunis)
- 2.b** MAZARD 1981, 357bis.
 17. A4/R2 3,34 g 17,2 mm 120° *ANS 1944.100.81087, coll. Newell
 18. A10?/R2 3,50 g 18,2 mm coll. C. Atalaya, MAZARD 1981, p. 2, fig. 2
- 2.c**
 19. A10/R3 3,64 g 17,5 mm *CNG Triton 18, 2015, lot 800
 20. A10/R3 3,17 g 17,6 mm 210° Londres 1938,0510.163 (Hughes, coll. Couturier, Tunis)

An 30 (5/6 ap. J.-C.)

- 3** Couronne
R1 [REGN?]ANTI·AN·XXX·CAIS[...] autour d'une couronne; filet circulaire
- CHARRIER 1912, 189; MAZARD 1955, 227 [dessin fautif de l'avvers] et ill. p. 246 (= Paris 780).
21. B1/R1 3,00 g 17,7 mm 90° Paris 780, DIEUDONNÉ 1908, 28, pl. XIII, 22
 (Dupré, Tanger, *IGCH* 2307)

Mentions non retenues:

- MAZARD 1955, 145 (R XXX Temple distyle) et ill. p. 244 (= Paris 794) est une émission de l'an 31 (type **6**).
- CHARRIER 1912, 212; MAZARD 1955, 177 (R XXX Dépouille de lion sur massue entre flèche et arc) et ill. p. 245 est une monnaie de l'an 36 (ex. non identifié, type **30.b**, R3), à la date en partie hors flan. L'avvers illustré sous le numéro 177 est de type K, probablement de l'an 41.
- CHARRIER 1912, 273; MAZARD 1955, 375 (R XXX Ptolémée) et ill. p. 251 (= Paris 790 [type **12.c**, R XXXI Victoire] pour l'avvers et Londres 1909,0105.30 pour le revers). La monnaie du British Museum date de l'an 31 (type **4.a**), même s'il faut reconnaître que le I de la date R XXXI est à peine visible.

An 31 (6/7 ap. J.-C.)**4 Ptolémée**

R1–5 R XXXI Buste drapé et diadémé de Ptolémée imberbe à dr.; filet circulaire

4.a MAZARD 1955, 377 et 2 ex. ill. p. 251 (= Paris 867 et un ex. non identifié), de même que ill. 378 (= Londres 1908,0714.1) et ill. 375 (= Paris 790 [type **12.c**, R XXXI Victoire] pour l'avvers et Londres 1909,0105.30 pour le revers).

22. H1/R1 3,07 g 17,9 mm 90° *Londres 1908,0714.1 (Spink, *IGCH* 2307)

23. H1/R1 3,06 g 16,2 mm 225° ANS 1944.100.81062, coll. Newell (= coll. de la Fuÿe, Florange / Ciani, 17–21 fév. 1925, lot 1789)

24. H1/R2 2,80 g 17 mm Asociaci3n Numismatica Espa1ola, nov. 1965, lot 91

25. H1/R2 2,90 g 18 mm *Rabat, BRETHES 1939, 317 (*IGCH* 2307)

26. H1/R3 2,90 g 17,9 mm 150° *Londres 1909,0105.30, IMHOOF 1910, 20, pl. I, 14 (= coll. consul Weber, Hirsch 21, 1908, lot 4714)¹⁵

27. H2/R4 3,04 g 17,5 mm 300° Aureo & Calic3, oct. 2013, lot 82 (= *CNG eAuction 345, 2015, lot 352)

28. H3/R5 2,97 g 18,4 mm 180° *Paris 867, DIEUDONNÉ 1908, 80, pl. XIII, 47 (Dorèz, Alger, *IGCH* 2307)

29. –/– 3,56 g 19,1 mm Madrid, CABRERIZO 1961, 100

4.b MÜLLER 1862, 88; CHARRIER 1912, 274; MAZARD 1955, 376. L'ill. p. 251, intitulée 376, est un cliché de MAZARD 1955, 378 (an 32, type **16**).

30. F1/R4 2,98 g 18,5 mm 360° *Londres 1908,0404.18 (Dorèz, Alger, *IGCH* 2307)

31. F1/R4 2,48 g 18,8 mm 300° Paris 868, DIEUDONNÉ 1908, 79 (Dupré, Tanger, *IGCH* 2307)

5 Temple avec aigle

R1 R · XXXI

Temple distyle avec porte centrale et balustrades latérales, le tympan orné d'un aigle, des Victoires aux acrotères. AVGVSTI sur la frise; filet circulaire

R2–3 R · XXXI

R4 R XXXI

Temple distyle avec porte centrale et balustrades latérales, le tympan orné d'un aigle, des Victoires aux acrotères et un croissant au faîte de l'édifice. AVGVSTI sur la frise; filet circulaire

5.a CHARRIER 1912, 220b; MAZARD 1955, 146 [descr. et dessin de l'avvers fautifs, appartenant au type **5.c**, MAZARD 1955, 147]. L'ill. 146, p. 244, appartient elle aussi au type **5.c**.

32. C2/R1 3,15 g 17,3 mm 135° *Paris 782, DIEUDONNÉ 1908, 30 (Dorèz, Alger, *IGCH* 2307)

¹⁵ Le I de la date R XXXI est à peine visible, raison pour laquelle cette monnaie a été décrite comme une émission de l'an 30 (MAZARD 1955, 375).

33. C2/R1? 2,90 g 18,3 mm 180° Londres 1908,0404.19 (Dorèz, Alger, *IGCH* 2307), rv: double frappe
- 5.b** CHARRIER 1912, 220b.
34. C1/R2 3,04 g 18 mm *L. Hamburger 96, 1932, lot 232
35. C2/R3 3,16 g 18 mm 330° *CGB 59, 2013, lot 217
36. C3/R4 2,94 g 17,9 mm 150° *Londres 1844,0425.2331
- 5.c** CHARRIER 1912, 220b; MAZARD 1955, 147 [descr. et dessin de l'avvers fautifs, appartenant au type **5.a**, MAZARD 1955, 146] et ill. p. 244 (= Paris 748 pour l'avvers [monnaie non datée au type du temple] et Paris 781 pour le revers), de même que ill. 146, p. 244 (ex. non identifié, coins B2/R4).
37. B2/R4 3,12 g 18,5 mm 150° *Londres 1908,0714.5 (Spink, *IGCH* 2307)
38. B2/R4 2,91 g 18,3 mm 210° Paris 781, DIEUDONNÉ 1908, 31, pl. XIII, 23 (Dupré, Tanger, *IGCH* 2307)
39. B2/R4 2,82 g 19,6 mm 330° ANS 1944.100.81061, coll. Newell (= coll. de la Fuÿe, Florange / Ciani, 17–21 fév. 1925, lot 1790)
- 6** Temple avec étoile
- R1** R XXXI Temple distyle avec porte centrale et balustrades latérales, le tympan orné d'une étoile et un croissant au faîte de l'édifice. AVGVSTI sur la frise; filet circulaire
- Cf. CHARRIER 1912, 220 et MAZARD 1955, 145 [dessin fautif de l'avvers] et ill. p. 244 (= Paris 794).
40. F1/R1 3,19 g 19,2 mm 315° *Paris 794, DIEUDONNÉ 1908, 29 (Dupré, Tanger, *IGCH* 2307)
41. F1/R1 2,95 g 17 mm Aureo & Calicó, oct. 2013, lot 83
- Cette émission dont seul l'exemplaire de Paris, à la date en partie hors flan, était connu jusque encore tout récemment, a été attribuée à l'an 30 par CHARRIER 1912, 220 et MAZARD 1955, 145. DIEUDONNÉ 1915, p. 20, proposait de l'attribuer à l'an 32 en se basant sur le type de l'avvers. La monnaie passée en vente chez Aureo & Calicó permet maintenant une datation claire de l'an 31.
- 7** Autel
- R1** R / LVCVS / AVGVSTI / XXXI Autel serti d'une couronne, une branche de laurier de part et d'autre; filet circulaire
- MAZARD 1955, 161 et ill. p. 244 (= Londres 1938,0510.186).
42. C1/R1 3,35 g 18,3 mm 60° *Londres 1938,0510.186 (Hughes, coll. Couturier, Tunis)
- 8** Attributs d'Hercule
- R1** CAESAREA · REG · AN · XXXI Dépouille de lion, massue, carquois et arc; filet circulaire

- CHARRIER 1912, 198; MAZARD 1955, 188 et ill. p. 245 (= Paris 785).
43. C1/R1 3,10 g 18,4 mm 225° *Paris 785, DIEUDONNÉ 1908, 39, pl. XIII, 28
(Dupré, Tanger, *IGCH* 2307)
44. C1/R1 17 mm CNG 42, 1997, lot 650
- 9** Vache à dr.
- R1 R XXXI Vache sacrée s'avancant à dr. sur ligne d'exergue; filet circulaire
- CHARRIER 1912, 238; MAZARD 1955, 224 [dessin fautif de l'avvers] et ill. p. 246 (= Paris 789).
45. H2/R1 2,99 g 18,1 mm 360° *Paris 789, DIEUDONNÉ 1908, 37 (Dupré, Tanger, *IGCH* 2307)
- 10** Vache à g.
- R1 R XXXI Vache sacrée debout à g. sur ligne d'exergue, une couronne isiaque (*basileion*) sur le dos; filet circulaire
- CHARRIER 1912, 236; MAZARD 1955, 225 et ill. p. 246 (= Paris 784).
46. C1/R1 3,23 g 17 mm Tkalec & Rauch AG, 16 nov. 1987, lot 219
47. C1/R1 2,89 g 17,6 mm 150° *Paris 784, DIEUDONNÉ 1908, 38, pl. XIII, 4 et 27
(Dupré, Tanger, *IGCH* 2307)
- 11** Trône
- R1 R XXXI (dr. ↑) Trône contre lequel est appuyé un sceptre, une couronne dans le champ à dr.; filet circulaire
- R2 R · XXXI (g. ↓) Couronne posée sur un trône contre lequel est appuyé un sceptre, une couronne isiaque (*basileion*) à dr. dans le champ; filet circulaire
- 11.a** MÜLLER 1862, 70; CHARRIER 1912, 200 [description fautive de l'avvers]; MAZARD 1955, 193 et ill. p. 245 (= Stockholm).
48. F2/R1 2,22 g 17,5 mm 120° *Stockholm 207'349 (Skjöldebrand, 1786)
- 11.b** MAZARD 1955, 195 et ill. p. 245 (= Londres 1909,0105.29).
49. F2/R2 3,07 g 17,6 mm 180° *Londres 1909,0105.29 (= coll. consul Weber, Hirsch 21, 1908, lot 4712)
- 12** Victoire à dr.
- R1-4 R XXXI (g. ↓)
- R5 R XXXI (dr. ↑)
- Victoire s'avancant à dr. avec palme et couronne, un pied sur la tête d'un éléphant; filet circulaire
- 12.a** MÜLLER 1862, 65; CHARRIER 1912, 194; MAZARD 1955, 198, ill. 196 et 198 p. 245 (ex. non identifiés, coins H4/R2).
50. H2/R1 2,95 g 19,2 mm 330° *Londres 1938,0510.177 (Hughes, coll. Couturier, Tunis)

51. H2/R1 2,88 g 18,5 mm 120° Berlin 18237791 (Löbbecke, 1906)
52. H4/R2 3,30 g 17,7 mm 240° *Perpignan 134 (coll. Puig)
53. H4/R2 16 mm Platt, fév. 1911, lot 35
54. H4/R3 3,21 g 18,8 mm 180° *Paris 786 (ancien fonds)
- 12.b** Une monnaie de ce type est décrite dans le catalogue du Musée d'Alger par BERBRUGGER 1861, p. 365, 2, ainsi que par MIONNET 1806–1838, t. vi, p. 600, 20.
55. F1/R4 3,15 g 18,5 mm Rabat, BRETHES 1939, 289 (*IGCH* 2307)
56. F3/R4 3,22 g 18,4 mm 180° *CGB 59, 2013, lot 224
- 12.c** MÜLLER 1862, 66; CHARRIER 1912, 193b; cf. MAZARD 1955, 196 (descr. fautes de l'avvers et du revers) et ill., p. 245, sous le n° 199 (= Paris 790). La monnaie illustrée sous le n° 196, p. 245 est du type **12.a**.
57. F1/R5 3,20 g 18,3 mm 225° *Paris 790, DIEUDONNÉ 1908, 33, pl. XIII, 24 (Dupré, Tanger, *IGCH* 2307)
- 13** Victoire à g.
- R1 R · XXXI (dr. ↑) Victoire s'avancant à g. avec palme et couronne, un pied sur la tête d'un éléphant; filet circulaire
- CHARRIER 1912, 193; MAZARD 1955, 197 et ill. p. 245, sous le n° 203 (= Paris 787).
58. H3/R1 3,10 g 18 mm Rabat, BRETHES 1939, 290 (*IGCH* 2307)
59. H3/R1 2,47 g 18,3 mm 180° *Paris 787, DIEUDONNÉ 1908, 32 (Dupré, Tanger, *IGCH* 2307)
- 14** Tête de Tychè (Césarée)
- R1 R · XXXI (g. ↓)
- R2 R XXXI (dr. ↑)
- Tête de la Tychè de Césarée portant la couronne de tours à dr.; filet circulaire
- 14.a** MAZARD 1955, 239 et ill. p. 246 (= Paris 783).
60. C1/R1 3,10 g 18,8 mm 360° *Paris 783, DIEUDONNÉ 1908, 35 (Dupré, Tanger, *IGCH* 2307)
61. C1/R1 2,88 g 18 mm Baldwin's 62–63, 2009, lot 50
- 14.b**
62. E1/R2 3,11 g 17 mm *Tkalec & Rauch AG, 16 nov. 1987, lot 218
- 14.c** CHARRIER 1912, 243; MAZARD 1955, 238 et ill. p. 246 (= Paris 791).
63. F2/R2 3,09 g 17,6 mm 270° *Paris 791, DIEUDONNÉ 1908, 34, pl. XIII, 25 (Dupré, Tanger, *IGCH* 2307)

15 Eléphant

R1-2 R XXXI Eléphant s'avancant à dr. sur ligne d'exergue, la trompe levée; filet circulaire

CHARRIER 1912, 199b; MAZARD 1955, 138 et ill. p. 243 (= Paris 788).

64. H2/R1 3,12 g 18,9 mm 45° *Paris 788, DIEUDONNÉ 1908, 36, pl. XIII, 26 (Dupré, Tanger, *IGCH* 2307)

65. H2/R1 2,85 g 18,3 mm 30° ANS 1944.100.81060, coll. Newell (= coll. de la Fuÿe, Florange / Ciani, 17-21 fév. 1925, lot 1794)

66. H3/R2 2,69 g 18,3 mm 150° *Londres 1908,0714.12 (Spink, *IGCH* 2307)

Mentions non retenues:

- CHARRIER 1912, 205, MAZARD 1955, 169 et 170 (ET AA Massue et couronne) sont des émissions de l'an 34 (ET AΔ), type **23**.
- CHARRIER 1912, 201 et MAZARD 1955, 194 (R XXXI Couronne sur un trône contre lequel repose un sceptre). La seule preuve de l'existence de ce type semble être le dessin réalisé par CHARRIER 1912. Comme celui-ci ne mentionne pas la monnaie très semblable du British Museum (type **11.b**, n° 49), on pourrait se demander à la rigueur si sa description ne se réfère pas à cette dernière, et qu'il omet par erreur la couronne isiaque.

An 32 (7/8 ap. J.-C.)**16** Ptolémée

R1 R XXXII Buste drapé et diadémé de Ptolémée imberbe à dr.; filet circulaire

CHARRIER 1912, 275; MAZARD 1955, 378 et ill. p. 251 sous le n° 376 (= ANS 1944.100.81066). Le cliché 378 (= Londres 1908,0714.1) appartient à MAZARD 1955, 377 (type **4.a**, an 31).

67. F11/R1 3,35 g 18,5 mm 90° *ANS 1944.100.81066, coll. Newell (= coll. de la Fuÿe, Florange / Ciani, 17-21 fév. 1925, lot 1765)

68. F11/R1 3,04 g 20 mm Grün 27, 1999, lot 596 (= Gorny & Mosch 142, 2005, lot 1790; www.forumancientcoins.com¹⁶)

17 Caesarea

R1-7 CAES/AREA / R XXXII au sein d'une couronne de chêne formée de 5 ensembles de feuilles; filet circulaire

R8 CAEC/AREA / R XXXII au sein d'une couronne de chêne formée de 6 ensembles de feuilles; filet circulaire

R9 CAES/AREA / R XXXII au sein d'une couronne de chêne formée de 6 ensembles de feuilles; grènetis

¹⁶ <http://www.forumancientcoins.com/gallery/displayimage.php?album=704 & pos=4> (27 nov. 2005).

17.a

69. E2/R5 3,05 g 17,7 mm 300° *ANS 1944.100.81063, coll. Newell (= coll. Prowe, Egger 40, 1912, lot 1301; coll. Luneau, Platt, 27 mars 1922, lot 975)
70. E2/R9 3,14 g 17,4 mm 300° Athènes, SVORONOS 1913, 14 (Merzbacher, *IGCH* 2307)
71. E2/R9 2,64 g 17,8 mm 360° *Vienne GR 26525 (ancien fonds)

17.b MÜLLER 1862, 52; CHARRIER 1912, 191; MAZARD 1955, 229 et ill. p. 246 (ex. non identifié, coins F7/R9).

72. F4/R1 2,82 g 17 mm 315° SNG Cop 558 (Timm, 1832)
73. F5/R1 2,90 g 19,8 mm 240° Athènes, SVORONOS 1913, 13 (Merzbacher, *IGCH* 2307)
74. F5/R1 2,64 g 17 mm CNG eAuction 104, 2004, lot 123
75. F12/R1 3,08 g 17,7 mm 150° *Londres 1908,0714.2 (Spink, *IGCH* 2307)
76. F4/R2 2,71 g 18 mm *Grün 62, 2013, lot 114 (= Grün 65, 2015, lot 112)
77. F4/R3 2,91 g 19 mm 60° *ANS 1944.100.81064, coll. Newell (= coll. de la Fuÿe, Florange / Ciani, 17–21 fév. 1925, lot 1792)
78. F4/R3 2,73 g 17,5 mm 30° Cambridge, McClean 10'074
79. F9/R4 2,57 g 17 mm 120° *Stockholm 207'351 (Skjöldebrand, 1786)
80. F4/R6 2,83 g 18 mm *Auctiones 29, 2003, lot 431 (coll. Righetti)
81. F5/R7 2,62 g 17 mm *Cahn 68, 1930, lot 1779
82. F8/R8 3,10 g 17,6 mm 240° *ANS 1944.100.81065, coll. Newell (= coll. de la Fuÿe, Florange / Ciani, 17–21 fév. 1925, lot 1793)
83. F8/R8 2,92 g 18,4 mm 240° Berlin 18237833 (v. Gansauge, 1873)
84. F7/R9 2,60 g 18,3 mm 300° *Londres 1938,0510.174 (Hughes, coll. Couturier, Tunis)

18 Victoire

R1–9 R XXXII (g. ↓) Victoire s'avancant à dr. avec palme et couronne, un pied sur la tête d'un éléphant; filet circulaire

18.a MÜLLER 1862, 68.

85. E2/R1 3,01 g 17,9 mm 180° Londres 1938,0510.178 (Hughes, coll. Couturier, Tunis)
86. E2/R1 2,99 g 17,6 mm 50° *Winterthour 5980, IMHOOF 1910, 17, pl. I, 13 (*IGCH* 2307)
87. E2/R1 2,96 g 18 mm 180° Stockholm 207'350 (–)
88. E2/R1 2,84 g 17,7 mm 150° Oxford, SUTHERLAND 1975, 894 (= Münzen & Medaillen AG, liste 215, 1961, lot 31)

18.b MÜLLER 1862, 67; CHARRIER 1912, 195; MAZARD 1955, 200–201 et 2 ex. ill. p. 245 (= Paris R 1859 et un ex. non identifié). De plus, le cliché p. 245, n° 202 (ex. non identifié, censé être de l'an 43) représente lui aussi une monnaie de l'an 32.

89. F6/R1 3,25 g 17 mm 30° SNG Leipzig 614
90. F7/R1 2,62 g 17,6 mm 120° Vienne GR 26524 (ancien fonds)

91.	F5/R2	3,51 g	17,4 mm	45°	Berlin 18237794, REGLING 1910, 21a (<i>IGCH</i> 2307)
92.	F6/R2	2,93 g	17,3 mm	45°	*Athènes, SVORONOS 1913, 22 (Merzbacher, <i>IGCH</i> 2307)
93.	F3/R3	2,84 g	19 mm		Hess 207, 1931, lot 810 (= Münzhandlung Basel 10, 1938, lot 423; Kirk Davies 22, avril 1998, lot 87)
94.	F3/R3	2,75 g	19,2 mm	225°	*ANS 1944.100.81067, coll. Newell (= coll. Luneau, Platt, 27 mars 1922, lot 977)
95.	F3/R4		17 mm		*Aureo, 18 déc. 2001, lot 147
96.	F8/R5	2,15 g	19 mm		CNG 64, 2003, lot 493
97.	F12/R5	3,19 g	19,3 mm	300°	*Paris R 1859 (acquisition 1960)
98.	F8/R6	2,91 g	18,4 mm	60°	*Paris 792 (ancien fonds)
99.	F9/R7	3,12 g	17,6 mm	120°	Utrecht GR 10390
100.	F9/R7		18 mm		Adams McSorley [1967?], lot 864
101.	F10/R7	2,84 g	20 mm	260°	Monetarium 65, 1996, lot 83 (= *CNG eAuction 238, 2010, lot 214)
102.	F11/R8	2,92 g	17,4 mm	210°	*Londres 1908,0404.38 (Dorèz, Alger, <i>IGCH</i> 2307)
103.	—/—	2,46 g	18,8 mm		Madrid, CABRERIZO 1961, 73

18.c

104.	D1/R9	2,97 g	18 mm	315°	*SNG Cop 557 (Sehested), percée
------	-------	--------	-------	------	---------------------------------

19 Eléphant

R1 R XXXII Eléphant s'avançant à dr.; filet circulaire

MAZARD 1955, 139 et ill. p. 243 (= Paris 793).

105.	F4/R1	2,91 g	16,6 mm	180°	*Paris 793
------	-------	--------	---------	------	------------

Mentions non retenues:

- J. Schulman, 17 mars 1908, lot 2284 (ment. par IMHOOF 1910, 16, *IGCH* 2307): R XXXII (à g.) Trône contre lequel est appuyé un sceptre, une couronne dans le champ entre le sceptre et la chaise; filet circulaire. Il se pourrait éventuellement qu'il s'agisse d'une monnaie de l'an 31 (type **11**) dont la date a été mal lue. Si tel était le cas, cette monnaie n'est en tout cas pas identique à celle de la vente Hirsch 21, 16 nov. 1908, lot 4712 de la collection du consul Weber, car ce dernier est décédé en septembre 1907 déjà et n'a donc pas pu acquérir la pièce passée en vente chez Schulman.
- MAZARD 1955, 133 (R XXXII Buste de l'Afrique dans une couronne): le revers illustré p. 243 (= Londres 1936,0706.12) date de l'an 34 (type **22**).
- MAZARD 1955, 148 (R XXXII Temple): référence donnée à une monnaie d'une coll. part. non illustrée.
- MAZARD 1955, 199 avec référence à CHARRIER 1912, 194b (R XXXII Victoire allant à dr. avec palme et couronne, le pied sur la dépouille d'un éléphant tenant une couronne de sa trompe). La monnaie citée en référence (Paris 792, type **18.b**, n° 98) ne montre pas une telle couronne. Le dessin 199, p. 89, représente une pièce de l'an 43 (type **46** où figure bien une couronne) et la monnaie illustrée sous le n° 199 en p. 245 (= Paris 790) date de l'an 31 (type **12.c**).

An 33 (8/9 ap. J.-C.)

20 Etoile et croissant

R1 R · XXXIII Etoile sur croissant; grènetis

MAZARD 1955, 190 et ill. p. 245 (Paris 846 pour l'avvers [émission sans date au type du symbole d'Isis et du sistre] et un ex. non identifié pour le revers).

106. –/R1 19 mm *MAZARD 1955, p. 245, ill. 190

Un autre exemplaire de ce type est mentionné par exemple dans la vente J. Schulman, 17 mars 1908, lot 2277 (*IGCH* 2307), mais sans être illustré. MAZARD 1955 indique en outre une référence à un spécimen au Musée St. Gsell à Alger et renvoie par erreur à CHARRIER 1912, 229, daté de l'an 34. A noter que souvent, les monnaies de ce type ont été mal décrites dans les catalogues de vente et datent en réalité de l'an 34 (type **21**).

Mentions non retenues:

- MAZARD 1955, 134 (R XXXIII Buste de l'Afrique dans une couronne): la monnaie donnée en référence et illustrée p. 243 (Londres 1936,0706.12) date de l'an 34 (type **22**, n° 127).
- MAZARD 1955, 230 (CAESAREA R XXXIII), avec renvoi à CHARRIER 1912, 191, mais sans référence à une monnaie précise. De plus, aucun dessin ou illustration n'est fourni.

An 34 (9/10 ap. J.-C.)

21 Etoile et croissant

R1–4 R XXXIII (de g. à dr.) Etoile sur croissant; grènetis

R5 R XXXIII (de g. à dr.) Etoile sous croissant; grènetis

21.a MÜLLER 1862, 43; CHARRIER 1912, 229; MAZARD 1955, 192 et ill. p. 245 (= Paris 766 [émission sans date au type de l'Afrique] pour l'avvers et Paris 796 pour le revers). Une monnaie de ce type est également décrite dans le catalogue du Musée d'Alger par BERBRUGGER 1861, p. 365, 3.

107. E3/R1 3,09 g 19,5 mm 240° Maison Platt, mai 1997, lot 510 (= CGB 53, 2012, lot 174)
108. E3/R1 3,03 g 18 mm 60° CGB 59, 2013, lot 215
109. E3/R1 2,87 g 18,8 mm 210° *Londres 1908,0404.17 (Dorèz, Alger, *IGCH* 2307)
110. E3/R1 2,76 g 20 mm 240° Cambridge, McClean 10'048
111. E3/R2 2,99 g 20 mm coll. Bement, Naville 7, 1924, lot 1894
112. E3/R2 2,72 g 19,4 mm 280° Winterthour G 5983 (*IGCH* 2307)
113. E3/R2 2,20 g 17 mm coll. B. de Chroustchoff (MAZARD 1956, p. 64, 190bis et ill. p. 63)
114. E4/R2 2,32 g 18,1 mm 60° *Winterthour G 5984 (*IGCH* 2307)
115. E3/R3 3,15 g 18,1 mm 180° Oxford, SUTHERLAND 1975, 895 (Couturier, Marseille, 1938)

116. E3/R3 2,80 g 19,4 mm 30° ANS 1944.100.81068, coll. Newell (= coll. de la Fuÿe, Florange / Ciani, 17–21 fév. 1925, lot 1796)
117. E3/R3 2,76 g 19 mm 270° Sternberg 7, 1977, lot 194 (= Waddell liste 67, 1995, lot 51; Waddell liste 69, 1996, lot 92)
118. E5/R3 3,18 g 19 mm 90° SNG Newcastle 1036 (= Naville 4, 1922, lot 1028)
119. E5/R3 2,42 g 17,5 mm 90° *Berlin 18237894 (1852/11568)
120. E6/R3 2,76 g 18 mm Sotheby's, The Brand Collection [Part 7], Ancient Coins, 25 oct. 1984, lot 200¹⁷ (= CNA 1, 1987, lot 97; Aureo & Calicó, oct. 2013, lot 84)
121. E7/R4 2,98 g 19,3 mm 120° *Paris 796 (ancien fonds)
122. –/– 2,65 g 18,5 mm Madrid, CABRERIZO 1961, 72
- 21.b** MÜLLER 1862, 43; CHARRIER 1912, 230; MAZARD 1955, 191 et ill. p. 245 (= Paris 795).
123. E6/R5 3,10 g 18,3 mm 270° Paris 795, DIEUDONNÉ 1908, 40, pl. XIII, 29 (Dupré, Tanger, *IGCH* 2307)
124. E6/R5 2,99 g 19,5 mm 360° *Vienne GR 35286 (achat 1912)
125. E6/R5 2,56 g 19 mm 45° SNG Cop 560 (Rollin, 1862)
126. E6/R5 18 mm Tkalec & Rauch AG, 16 nov. 1987, lot 221 (= Leu, NAC & Spink Taisei, Ceresio 3, 1992, lot 142)¹⁸

22 Buste de l'Afrique au sein d'une couronne

- R1 R XXXIII Buste de l'Afrique à dr. portant la dépouille d'éléphant au sein d'une couronne de feuillage; bordure hors flan

CHARRIER 1912, 248, mais avec dessin fautif. Londres 1936,0706.12 a été illustré par MAZARD 1955, p. 243, sous les n^{os} 133 (an 32) et 134 (an 33).

127. E8/R1 3,37 g 18,4 mm 150° *Londres 1936,0706.12 (= coll. Chandon de Briailles, Münzhandlung Basel 4, 1935, lot 1175)
128. E8/R1 3,16 g 18,5 mm 60° Paris R 2986 (acquisition 1963)

23 Massue et couronne

- R1–5 E–T / Λ–Δ Massue au sein d'une couronne de laurier formée d'un nombre variable de feuilles; grènetis
- R6 Λ–Δ Massue au sein d'une couronne de laurier; grènetis

¹⁷ Monnaie non illustrée, mais identique à l'exemplaire passé en vente par CNA car ce catalogue en donne la provenance. A noter que le catalogue de Sotheby's décrit cette pièce comme datant de l'an 33 (R XXXIII).

¹⁸ Les exemplaires de ces deux ventes sont clairement identiques, même si les poids ne correspondent pas (3,03 g pour Tkalec & Rauch et 2,74 g pour Ceresio).

LE MONNAYAGE D'ARGENT ÉMIS PAR LE ROI JUBA II
DE MAURÉTANIE (I): CATALOGUE DES MONNAIES DATÉES

- 23.a** MÜLLER 1862, 38; ce type a été décrit par DIEUDONNÉ 1908, 57 et MAZARD 1955, 170 avec ill. p. 244 (= Paris 828) comme une monnaie de l'an 31.
129. C4/R1 3,10 g 18,4 mm 300° *Londres 1938,0510.180 (Hughes, coll. Couturier, Tunis)
130. C4/R1 3,09 g 21,3 mm 45° Paris 828, DIEUDONNÉ 1908, 57, pl. XIII, 36 (Dupré, Tanger, *IGCH* 2307)
131. C5/R2 2,73 g 19 mm 360° *Cambridge, McClean 10'046
132. C7/R3 3,15 g 19 mm SBV Zurich 2, 1977, lot 394 (= Schulman b.v. 328, 2007, lot 908)
133. C9/R3 3,40 g 18 mm *F. Schlessinger 13, 1935, lot 1651
134. C9/R3 2,49 g 17,4 mm 90° Berlin 18237835 (Fox, 1873)
135. C10/R3 2,58 g 18,1 mm 120° * Winterthour G 5981, IMHOOF 1910, 26 (*IGCH* 2307)
136. C6/R4 3,20 g 17,5 mm Rabat, BRETHES 1939, 293 (*IGCH* 2307)
137. C6/R4 2,50 g 17,2 mm 170° *Londres 1908,0404.33 (Dorèz, Alger, *IGCH* 2307)
138. C4/R5 3,15 g 19 mm 90° *ANS 1944.100.81059, coll. Newell (Bourgey, *IGCH* 2307)
- 23.b** Ce type a été décrit par DIEUDONNÉ 1908, 56, CHARRIER 1912, 205 et MAZARD 1955, 169 avec ill. p. 244 (= Paris 829) comme une monnaie de l'an 31.
139. E7/R1 3,08 g 20,0 mm 30° *Paris 829, DIEUDONNÉ 1908, 56 (Dupré, Tanger, *IGCH* 2307)
- 23.c** CHARRIER 1912, 206; MAZARD 1955, 171 et ill. p. 244 (= Paris 830).
140. C6/R6 2,87 g 18 mm 90° SNG Cop 559 (Münzen & Medaillen AG, 1966)
141. C7/R6 3,42 g 18,3 mm 60° *Paris 830, DIEUDONNÉ 1908, 58, pl. XIII, 37 (Dorèz, Alger, *IGCH* 2307)
142. C7/R6 2,88 g 19,8 mm 40° Winterthour G 5982, IMHOOF 1910, 26 (*IGCH* 2307)
143. C8/R6 3,16 g 19,4 mm 30° *ANS 1944.100.81069, coll. Newell (= coll. Prowe, Egger 40, 1912, lot 1298; coll. Luneau, Platt, 27 mars 1922, lot 979)

Une monnaie au revers R6 a été décrite par Mazard 1955, 171v, ill. p. 244 (ex. non identifié), avec un avers de type E. L'avers est toutefois très mal conservé et nous n'avons pas été en mesure de confirmer cette description.

24 Dauphin

R1 E-T / Λ – Δ Dauphin à dr., derrière lui sceptre croisé avec trident; grènetis

144. J1/R1 3,06 g 19,1 mm 180° *Londres 1908,0714.4 (Spink, *IGCH* 2307)

An 35 (10/11 ap. J.-C.)**25** Dépouille de lion

R1-6 R XXX (g. ↓) – V (dr. ↑) Massue couverte de la dépouille de lion entre flèche et arc; grènetis

CHARRIER 1912, 213; MAZARD 1955, 178 et ill. p. 245 (= Paris 797).

- | | | | | | |
|------|-------|--------|---------|------|-------------------------------------------------------------------------------|
| 145. | J1/R1 | 2,95 g | 17 mm | 330° | SNG Glasgow 264 (= MACDONALD 1905, p. 613, 2) |
| 146. | J1/R1 | 2,79 g | 19,7 mm | 90° | *Perpignan 132 (coll. Puig) |
| 147. | J3/R1 | 3,38 g | 18,5 mm | 330° | Cambridge, McClean 10'051 |
| 148. | J3/R1 | 3,20 g | 19 mm | 120° | *ANS 1944.100.81072, coll. Newell (Baldwin, <i>IGCH</i> 2307) |
| 149. | J3/R1 | 2,84 g | 20,5 mm | 180° | Berlin 18237893, REGLING 1910, 24 (<i>IGCH</i> 2307) |
| 150. | J4/R2 | 3,31 g | 19 mm | | Naville 4, 1922, lot 1027 |
| 151. | J4/R2 | 3,03 g | 19,2 mm | 270° | *Paris 797, DIEUDONNÉ 1908, 41, pl. XIII, 30 (Dorèz, Alger, <i>IGCH</i> 2307) |
| 152. | J4/R2 | 3,00 g | 20 mm | | coll. de la Fuÿe, Florange / Ciani, 17–21 fév. 1925, lot 1770 |
| 153. | J4/R2 | 2,92 g | 18 mm | 90° | SNG Cop 562 (Spink, 1966) |
| 154. | J4/R2 | 2,90 g | 19,1 mm | 270° | Londres 1908,0404.35 (Dorèz, Alger, <i>IGCH</i> 2307) |
| 155. | J6/R3 | 3,00 g | 19,5 mm | 330° | *Vienne GR 33456 (Dorèz, Alger 1908, <i>IGCH</i> 2307) |
| 156. | J6/R3 | 2,68 g | 19,2 mm | 150° | Londres 1930,0427.86 (Baxter, coll. Couturier) |
| 157. | J6/R3 | 2,47 g | 19 mm | | Ibercoin 13, 2013, lot 2007 |
| 158. | J6/R4 | 2,90 g | 19 mm | | CNG 47, 1998, lot 667 |
| 159. | J6/R4 | 2,88 g | 18,8 mm | 180° | *Oxford, SUTHERLAND 1975, 897 (Couturier, Marseille, 1938) |
| 160. | J7/R5 | 3,23 g | 18 mm | | *Grün 62, 2013, lot 113 |
| 161. | J7/R6 | 2,82 g | 19 mm | | *Naville 15, 1930, lot 1200 |

26 Massue et couronne

R1-2 E-T / A-E Massue au sein d'une couronne de laurier; grènetis

CHARRIER 1912, 209; MAZARD 1955, 172 et ill. p. 244 (= Paris 833).

- | | | | | | |
|------|-------|--------|---------|------|------------------------------------------------------------------|
| 162. | J5/R1 | 2,79 g | 18,1 mm | 150° | *Londres 1911,0410.13 (Spink) |
| 163. | J6/R2 | 3,17 g | 19 mm | 270° | Cambridge, McClean 10'047 |
| 164. | J6/R2 | 2,87 g | 18,1 mm | 180° | *Paris 833, DIEUDONNÉ 1908, 61 (Dupré, Tanger, <i>IGCH</i> 2307) |

27 Corne d'abondance

R1-2 E-T / A-E Corne d'abondance et trident en sautoir; grènetis

CHARRIER 1912, 251; MAZARD 1955, 253 et ill. p. 247 (= Paris 834).

- | | | | | | |
|------|-------|--------|---------|------|----------------------------------------------------------------|
| 165. | J9/R1 | 3,53 g | 18,6 mm | 225° | Paris 834, DIEUDONNÉ 1908, 62 (Dorèz, Alger, <i>IGCH</i> 2307) |
| 166. | J9/R1 | 3,30 g | 16 mm | | Rabat, BRETHES 1939, 301 (<i>IGCH</i> 2307) |
| 167. | J9/R1 | 3,12 g | 17,8 mm | 180° | ANS 1944.100.81071, coll. Newell (= coll. de la |

168.	J9/R1	3,03 g	17,6 mm	180°	Fuře, Florange / Ciani, 17–21 fév. 1925, lot 1779) Oxford, SUTHERLAND 1975, 896 (Couturier, Marseille, 1938)
169.	J9/R1	2,86 g	18,5 mm	210°	*Cambridge, McClean 10'037 (= coll. consul Weber, Hirsch 21, 1908, lot 4710)
170.	J9/R1	2,79 g	18 mm		Peus 409, 2013, lot 250
171.	J10/R1	3,02 g	18 mm	180°	SNG Cop 561 (Spink, 1966)
172.	J10/R1	2,73 g	18,3 mm	270°	Londres 1908,0404.27 (Dorèz, Alger, <i>IGCH</i> 2307)
173.	J10/R1	2,46 g	18 mm	180°	*CGB 59, 2013, lot 214
174.	J1/R2	3,60 g	17,7 mm	330°	Paris 835
175.	J8/R2	3,15 g	20 mm		*CNG 38, 1996, lot 586

28 Dauphin

R1–2 E – T / Λ – E

R3 ET / Λ – E

Dauphin à g., une couronne dans sa bouche, derrière lui sceptre croisé avec trident; grènetis

28.a CHARRIER 1912, 249; MAZARD 1955, 260 et ill. p. 247 (= Paris 832).

176.	J11/R1	3,09 g	18,0 mm	270°	*Paris 832, DIEUDONNÉ 1908, 60, pl. XIII, 39 (Dorèz, Alger, <i>IGCH</i> 2307)
177.	J12/R1	3,23 g	17,2 mm	260°	Londres 1908,0404.36 (Dorèz, Alger, <i>IGCH</i> 2307)
178.	J12/R1	2,91 g	17,2 mm	180°	*Winterthour G 5986, IMHOOF 1910, 25, pl. I, 19 (<i>IGCH</i> 2307)
179.	J13/R1	2,87 g	19,1 mm	60°	Londres 1938,0510.182 (Hughes, coll. Couturier, Tunis)
180.	J13/R1	2,81 g	19 mm		coll. Prowe, Egger 40, 1912, lot 1308
181.	J13/R1	2,78 g	18,8 mm	260°	*Utrecht 1934–0318 (Hamburger, 1911)
182.	J13/R1	2,76 g	18,5 mm	270°	ANS 1944.100.81073, coll. Newell (= coll. de la Fuře, Florange / Ciani, 17–21 fév. 1925, lot 1780)
183.	J13?/R1	2,98 g	17 mm		Lanz 48, 1989, lot 422, double frappe
184.	J4/R2	2,88 g	19,5 mm	30°	*Cambridge, McClean 10'049

28.b MAZARD 1955, 261 et ill. p. 247 (= Paris 831) sous le n° 260b.

185.	J2/R3	3,13 g	17,2 mm	30°	*Paris 831, DIEUDONNÉ 1908, 59, pl. XIII, 38 (Dupré, Tanger, <i>IGCH</i> 2307)
------	-------	--------	---------	-----	-----------------------------------------------------------------------------------

Mention non retenue:

- MÜLLER 1862, 58; CHARRIER 1912, 225 (REX IVBA tête diadémée / R XXXV Capricorne); MAZARD 1955, 208 (REX IVBA tête avec dépouille de lion / R XXXV Capricorne). Cette mention remonte à ABBÉ CAMPION DE TERSAN, Catalogue des médailles antiques et modernes, principalement des inédites et des rares en or, argent, bronze, etc., du cabinet de M. d'Ennery (Paris 1788), n° 1150, où l'avers est simplement décrit par «sa tête», sans mention de la léonté. Vu que le capricorne n'apparaît qu'à partir de l'an 41, il se pourrait que cette monnaie date de l'an 45.

An 36 (11/12 ap. J.–C.)

29 Ptolémée

R1–3 R XXXVI (g. ↓) Buste diadémé et drapé de Ptolémée barbu à g.; grènetis

29.a

186. J11/R1 3,26 g 17 mm 180° CNG eAuction 344, 2015, lot 199
 187. J11/R1 2,63 g 17,8 mm 200° *Winterthour G 5989, IMHOOF 1910, 32 (*IGCH* 2307)
 188. J15/R1 3,18 g 18,7 mm 180° *Winterthour G 5988, IMHOOF 1910, 32, pl. I, 22 (*IGCH* 2307)

29.b CHARRIER 1912, 278; cf. MAZARD 1955, 383 et ill. p. 251 (= Münzen & Medaillen GmbH 2, 1998, lot 134). L'avvers a été décrit (et dessiné, p. 122) de manière fautive.

189. G1/R1 3,13 g 18,1 mm 210° *Londres G.0353 (1841)
 190. G1/R1 18 mm Weil, 7 fév. 1996, lot 79
 191. G4/R1 3,10 g 19 mm 180° *SNG Cop 565 (Spink, 1966)
 192. G5/R1 3,07 g 18 mm 180° Cambridge, McClean 10'052
 193. G5/R1 2,59 g 17,1 mm 180° *Paris 874, DIEUDONNÉ 1908, 81, pl. XIII, 48 (*IGCH* 2307)
 194. G6/R1 2,62 g 17 mm *Künker 236, 2013, lot 707
 195. G8/R1 2,70 g 17,7 mm 90° *Berlin 18238104, REGLING 1910, 66a (*IGCH* 2307)
 196. G9/R1 3,36 g 18,3 mm 120° *Winterthour G 5987, IMHOOF 1910, 31, pl. I, 21 (*IGCH* 2307)
 197. G1/R2 2,81 g 18 mm coll. Prowe, Egger 40, 1912, lot 1320
 198. G2/R2 2,91 g 16,2 mm 180° *Vienne GR 33457 (Dorèz, Alger, 1908, *IGCH* 2307)
 199. G2/R2 2,78 g 18 mm Peus 343, 1995, lot 324
 200. G3/R2 3,23 g 19 mm L. Hamburger 96, 1932, lot 237
 201. G3/R2 2,89 g 17,5 mm 150° Oxford, SUTHERLAND 1975, 899 (Couturier, Marseille, 1938)
 202. G3/R2 2,65 g 17,6 mm 150° *Londres 1908,0404.39 (Dorèz, Alger, *IGCH* 2307)
 203. G1/R3 2,81 g 18 mm Maison Platt, déc. 1996, lot 178 (= Maison Platt, mai 1997, lot 515; *Münzen & Medaillen GmbH 2, 1998, lot 134)

30 Dépouille de lion

R1–2 R XXXVI (g. ↓)

R3 R XXX (g. ↓) – VI (dr. ↑)

Massue couverte de la dépouille de lion entre flèche et arc; grènetis

30.a MÜLLER 1862, 33; CHARRIER 1912, 214; MAZARD 179 et ill. p. 245 (ex. non identifié).

204. J18/R1 3,48 g 17,9 mm 180° *Athènes, SVORONOS 1913, 10 (Merzbacher, *IGCH* 2307)
 205. J18/R1 2,88 g 18,2 mm 210° Londres 1938,0510.183 (Hughes, coll. Couturier, Tunis)

LE MONNAYAGE D'ARGENT ÉMIS PAR LE ROI JUBA II
DE MAURÉTANIE (I): CATALOGUE DES MONNAIES DATÉES

206.	J18/R1	2,76 g	17 mm		Lanz 48, 1989, lot 424
207.	J18/R1	2,46 g	19 mm	30°	ANS 1944.100.81074, coll. Newell (Baldwin, <i>IGCH</i> 2307)
208.	J20/R2	3,57 g	19 mm		Joos, Lyon, 28 oct. 1977, lot 23 (= Peus 393–4, 2007, lot 393; *Hirsch 289, 2013, lot 526)
209.	J20/R2	3,27 g	18 mm		Baldwin's 43, 2005, lot 2110 (= Hirsch 240, 2005, lot 472)
210.	J20/R2	2,62 g	19,5 mm	180°	CGB 59, 2013, lot 223 (= Spink 15005, 2015, lot 59)
211.	J24/R2	2,99 g	18 mm		Maison Platt, déc. 1996, lot 167 (= Maison Platt, mai 1997, lot 508)
212.	J24/R2	2,81 g	19,5 mm		*Kölner Münzkabinett Tyll Kroha, 103, 2015, lot 138
213.	J17?/R2?	2,60 g	17,1 mm	30°	Paris 800 (ancien fonds)
30.b	MAZARD 180 et ill. p. 245 (= Paris 798).				
214.	J16/R3	2,78 g	18,4 mm	225°	*Paris 798, DIEUDONNÉ 1908, 42 (Dorèz, Alger, <i>IGCH</i> 2307)
215.	J16/R3		19 mm		coll. Luneau, Platt, 27 mars 1922, lot 980 (= Lepczyk 60, 1984, lot 273)
216.	J17/R3	3,43 g	18,3 mm	225°	Paris, Luynes 3990
217.	J17/R3	2,75 g	18,8 mm	270°	Londres 1938,0510.184 (Hughes, coll. Couturier, Tunis)
218.	J19/R3		18 mm		*Platt, 10 fév. 1911, lot 34
219.	J22/R3	3,48 g	19,3 mm	150°	Vienne GR 35285 (achat, 1912)
31	Chasse au sanglier				
R1	R XXXVI Cavalier à dr., pointant son épieu contre un sanglier; grènetis				
	CHARRIER 1912, 216; MAZARD 1955, 236 et ill. p. 246 (= Paris 804).				
220.	J17/R1	3,12 g	18,1 mm	270°	*Paris 804, DIEUDONNÉ 1908, 45, pl. XIII, 31 (Dupré, Tanger, <i>IGCH</i> 2307)
221.	J17/R1		16 mm		Weil, 7 fév. 1996, lot 71
32	Corne d'abondance				
R1–2	R – XXX – VI (☿) Corne d'abondance croisée avec trident pointant vers le bas; grènetis				
R3	R – XXX – VI (☿) Identique, mais trident pointant vers le haut; grènetis				
32.a	MÜLLER 1862, 29; CHARRIER 1912, 252; MAZARD 1955, 254 et ill. p. 247 sous n° 255v (= coll. de la Fuÿe, Florange / Ciani, 17–21 fév. 1925, lot 1774).				
222.	J12/R1	3,04 g	19 mm	180°	*SNG Cop 564 (Florange & Cie, Paris, 1966; coll. de la Fuÿe, Florange / Ciani, 17–21 fév. 1925, lot 1774)
223.	J14/R1	3,21 g	17,0 mm	200°	Winterthour G 5991 (<i>IGCH</i> 2307)
224.	J18/R2 ^a	2,97 g	18 mm		Baldwin's 47, 2006, lot 112
225.	J20/R2 ^a	2,72 g	18 mm		Kovacs 10, 1990, lot 224 (= Palladium 1, 1992, lot 96; Kovacs 11, 1993, lot 140; Münzen & Medaillen AG, liste 569, 1993, lot 30)

226. J21/R2^a 3,00 g 19,6 mm 150° ANS 1944.100.81075, coll. Newell (Platt)
227. J21/R2^a 2,75 g 17,7 mm 45° Londres 1908,0404.24 (Dorèz, Alger, *IGCH* 2307)
228. J21/R2 2,68 g 18 mm 90° *Munich 26004
229. J21/R2^a 2,51 g 18,5 mm 180° Oxford, SUTHERLAND 1975, 898 (Couturier, Marseille, 1938)
230. J21/R2^a 2,51 g 18,1 mm 210° Berlin 18237895 (5788)
231. J21/R2 18 mm Platt, 27 juin 1925, lot 200
232. J22/R2 18 mm Vinchon, 25 avril 1960, lot 240
233. J23/R2 2,95 g 18 mm Asociación Numismática Española, avril-mai 1959, lot 384 (= J. Schulman 248, 1968, lot 219)
234. J23/R2 2,62 g 17,3 mm 210° *Athènes, SVORONOS 1913, 8 (Merzbacher, *IGCH* 2307), av: surfrappe?
- 32.b** MAZARD 1955, 255 et ill. p. 247 (ex. non identifié).
235. J12/R3 18 mm Weil, 7 fév. 1996, lot 75
236. J13/R3 3,31 g 18,0 mm 190° Winterthour G 5992, IMHOOF 1910, 24, pl. I, 18 av (*IGCH* 2307)
237. J13/R3 3,16 g 18 mm CNG 21, 1992, lot 253
238. J13/R3 3,15 g 17,3 mm 180° *Paris 805, DIEUDONNÉ 1908, 46 (Dorèz, Alger, *IGCH* 2307)
239. J13/R3 2,47 g 18 mm Lanz 48, 1989, lot 423 (= Lanz 74, 1995, lot 312; CNG 41, 1997, lot 1047)
240. J17/R3 3,10 g 18 mm Numis.be mai 2013, lot 90
241. J18/R3 3,26 g 17 mm 180° CGB 38, 2009, lot 375
242. J18/R3 2,66 g 18 mm Grün 62, 2013, lot 115 (= Grün 65, 2015, lot 113)
243. J21/R3 2,68 g 17,8 mm 210° Londres 1938,0510.196 (Hughes, coll. Couturier, Tunis)
244. J21/R3 2,50 g 17,7 mm 225° Berlin 18237896, REGLING 1910, 28a (*IGCH* 2307)
- 32.c**
245. G7/R2^a 3,23 g 18,6 mm 210° *Athènes, SVORONOS 1913, 9 (Merzbacher, *IGCH* 2307)
- 32.d**
246. G7/R3 3,25 g 16,6 mm 210° Londres 1908,0404.20 (Dorèz, Alger, *IGCH* 2307)
247. G7/R3 3,02 g 16,6 mm 180° *Winterthour G 5993, IMHOOF 1910, 23, pl. I, 17 (*IGCH* 2307)
248. G7/R3 17 mm Pinneberger Frühjahr 1996, lot 95
- 32.e**
249. -/R3 3,46 g 18,1 mm 0° Londres 1935,0707.1 (Mabbott), frappe incuse

Une fissure est visible sur certains exemplaires du coin R2 (en haut de la corne d'abondance, sur la tige de l'épi de blé de gauche), ce qui a été indiqué par le sigle (°). La fissure est encore peu marquée sur la monnaie 227 (Londres 1908,0404.24).

33 Dauphin

R1 R – XXXVI

R2 R – XXX–VI

Dauphin à g., une couronne dans la bouche, derrière lui sceptre croisé avec trident; grènetis

33.a CHARRIER 1912, 250; MAZARD 1955, 263 [description fautive de l'avvers] et ill. p. 247 (= Londres 1908,0404.33 [an 34, type **23**] et Londres 1908,0404.26 pour le revers).

250. J12/R1 3,54 g 17,2 mm 225° Paris 801, DIEUDONNÉ 1908, 43 (Dupré, Tanger, *IGCH* 2307)

251. J14/R1 3,13 g 18,4 mm 170° *Winterthour G 5990 (*IGCH* 2307)

252. J14/R1 3,11 g 18,3 mm 90° Paris 2000/315

253. J18/R1 3,50 g 16,4 mm 270° Paris 803 (ancien fonds)

254. J18/R1 3,14 g 18,3 mm 150° Londres 1938,0510.181 (Hughes, coll. Couturier, Tunis)

255. J18/R1 3,10 g 17,5 mm 210° CGB 11, 1999, lot 199

256. J22/R1 3,17 g 17 mm 225° *SNG Cop 563 (Florange & Cie, Paris, 1966)

257. J22/R1 3,16 g 17,1 mm 30° Londres 1908,0404.26 (Dorèz, Alger, *IGCH* 2307)

33.b MAZARD 1955, 262 et ill. p. 247 (ex. non identifié).

258. J16/R2 3,16 g 16,4 mm 210° *Paris 802, DIEUDONNÉ 1908, 44 (Dupré, Tanger, *IGCH* 2307)

259. J16/R2 3,00 g 19 mm 240° Cambridge, McClean 10'050

260. J16/R2 17 mm McKenna liste 1–2B, 1981, lot 9 (= Harlan J. Berk 87, 1995, lot 214)

Une monnaie au revers R1 a été décrite par MAZARD 1955, 264 et ill. p. 247 (ex. non identifié) avec un coin d'avvers E6, employé seulement pour l'an 34. N'ayant pas été en mesure d'identifier la ou les monnaie(s) illustrée(s), nous n'avons pas retenu cette combinaison d'avvers et de revers ici.

Mention non retenue:

- MAZARD 1955, 209 (R XXXVI Capricorne, avec réf. à CHARRIER 1912, 225a): la monnaie illustrée en p. 246 (ex. non identifié) date de l'an 42 (type **40**).

An 40 (15/16 ap. J.-C.)

Mentions non retenues:

- MAZARD 1955, 149 et ill. p. 244 (= Londres 1930,1101.3) appartient à l'an 41 (type **35**).
- MAZARD 1955, 210 (R XXXX Capricorne à dr. avec globe et gouvernail): la monnaie ill. p. 246 (ex. non identifié, similaire à Paris 821 mais probablement pas identique) date de l'an 45 (type **49**).
- MAZARD 1955, 231 (CAES/AREA R XXXX, avec réf. à Paris 806 et CHARRIER 1912, 192): les monnaies ill. p. 246 (= Paris 807) et Paris 806 datent de l'an 41 (type **34**).

An 41 (16/17 ap. J.-C.)

34 Caesarea

R1 CAES/AREA / R · XXXXI

R2 CAES/AR·EA / R · XXXXI

R3 CAES/AREA / R XXXXI

R4 CAES/AREA / R · XXXXI

R5–7 CAES/AREA / R XXXXI

R8 CAES/AR·EA / R XXXXI

sous une ligne pointillée au sein d'une couronne de chêne; grènetis

MÜLLER 1862, 53; CHARRIER 1912, 192; MAZARD 1955, 232. Sur certains coins, le trait du I (R XXXXI) est peu apparent et quelques monnaies de ce groupe ont été décrites comme datant de l'an 40, cf. CHARRIER 1912, 192, DIEUDONNÉ 1908, 47 (Paris 806) et MAZARD 1955, 231, ill. p. 246 (= Paris 807).

261. K13/R1 3,22 g 18 mm 30° Cambridge, McClean 10'073
 262. K13/R1 3,04 g 17 mm 360° CGB 59, 2013, lot 227
 263. K13/R1 2,99 g 18 mm Empire Coins, 4 sept. 1982, lot 73 (= Tkalec 2001, lot 176)
 264. K13/R1 2,96 g 18,8 mm 30° ANS 1944.100.81077, coll. Newell (= coll. de la Fuÿe, Florange / Ciani, 17–21 fév. 1925, lot 1778)
 265. K13/R1 2,93 g 18 mm Hess 249, 1979, lot 252 (= Superior Galleries, 4 juin 1982, lot 589; Ponterio & Wyatt 8, 1982, lot 22; Birkler & Waddell 6, 1983, lot 49; Ponterio & Associates, Inc. 13, 1984, lot 26; Superior Galleries, 4–7 juin 1984, lot 1438)
 266. K13/R1 2,67 g 18,5 mm 30° Oxford, SUTHERLAND 1975, 901 (Couturier, Marseille, 1938)
 267. K13/R1 2,61 g 17 mm Hess 207, 1931, lot 809 (= Münzhandlung Basel 10, 1938, lot 422)
 268. K13/R1 2,58 g 18,2 mm 120° *Utrecht GR 10392
 269. K13/R1 2,25 g 18,1 mm 270° Athènes, SVORONOS 1913, 15 (Merzbacher, *IGCH* 2307)
 270. K3/R2 3,31 g 17,4 mm 190° Rome 107722 (Osman Noury Bey, 1926)
 271. K3/R2 2,66 g 19,2 mm 180° *Perpignan 141 (coll. Puig)
 272. K3/R2 2,62 g 17 mm Maison Platt, déc. 1996, lot 170 (= Künker 35, 1997, lot 263)
 273. K13/R2 2,83 g 17,5 mm coll. Bement, Naville 7, 1924, lot 1895
 274. K13/R2 2,75 g 17,9 mm 330° ANS 1944.100.81076, coll. Newell (= coll. de la Fuÿe, Florange / Ciani, 17–21 fév. 1925, lot 1777)
 275. K13/R2 18 mm Cahn 60, 1928, lot 1254
 276. K11/R3 3,12 g 18 mm 180° *Cambridge CM 1444–1963, coll. H. St. J. Hart (= Naville 4, 1922, lot 1030)
 277. K11/R3 3,08 g 17,1 mm 90° Berlin 18237900 (coll. Prowe, Egger 40, 1912, lot 1300)
 278. K16/R3 2,98 g 19,3 mm 180° Winterthour G 6014 (*IGCH* 2307)
 279. K18/R4 2,80 g 17,9 mm 90° *Paris 807, DIEUDONNÉ 1908, 48, pl. XIII, 32

					(Dorèz, Alger, <i>IGCH</i> 2307)
280.	K14/R5	3,32 g	18,6 mm	330°	Londres 1938,0510.175 (Hughes, coll. Couturier, Tunis)
281.	K14/R5	3,01 g	17 mm	240°	Sternberg 7, 1977, lot 195
282.	K14/R5	2,96 g	18 mm	225°	SNG Cop 586 (Seltman, 1911)
283.	K14/R5	2,92 g	17 mm		Aufhäuser 7, 1990, lot 308
284.	K14/R5	2,91 g	17 mm		Künker 133, 2007, lot 8294 (= Künker 136, 2008, lot 776)
285.	K14/R5	2,86 g	18,3 mm	330°	Londres 1908,0404.16 (Dorèz, Alger, <i>IGCH</i> 2307)
286.	K14/R5	2,83 g	18,3 mm	360°	*Winterthour G 6013 (<i>IGCH</i> 2307)
287.	K14/R5	2,77 g	18 mm		L. Hamburger 96, 1932, lot 231
288.	K14/R5	2,59 g	20 mm		coll. Pozzi, Naville 1, 1921, lot 3325 (= Kricheldorf 17, 1967, lot 165)
289.	K7/R6	2,81 g	19,5 mm	180°	Cambridge, McClean 10'072
290.	K7/R6	2,60 g	19,1 mm	225°	*Paris 806, DIEUDONNÉ 1908, 47 (Dupré, Tanger, <i>IGCH</i> 2307)
291.	K8/R6	2,84 g	19 mm	30°	CNG coin shop 989204
292.	K8/R6	2,33 g	18 mm		Lanz 48, 1989, lot 434
293.	K3/R7	2,85 g	18,3 mm	330°	*Berlin 18237902 (Fox, 1873)
294.	K1/R8	2,89 g	20 mm		Naville 4, 1922, lot 1029 (= *CNG Triton 1, 1997, lot 654; Freeman & Sear liste 5, 1998, lot 89)
295.	K14/R8	2,58 g	17,2 mm	270°	Londres G.0352 (1841), percée deux fois et flan ébréché
35	Temple				
R1	R · XXXXI				
R2	R · XXXXI / REX (dr. ↑) – IVBA (g. ↓)				
	Temple distyle avec porte centrale et balustrades latérales, le tympan orné d'un aigle, des Victoires aux acrotères, un croissant au faîte de l'édifice. AVGVSTI sur la frise; grènetis				
35.a	CHARRIER 1912, 221; MAZARD 1955, 150 et ill. p. 244 (= Paris 808). Londres 1930,1101.3 figure sous MAZARD 1955, 149, ill. p. 244, où cette monnaie est décrite comme une émission de l'an 40.				
296.	K7/R1	3,23 g	19,3 mm	210°	Paris 808, DIEUDONNÉ 1908, 49, pl. XIII, 33 (Dupré, Tanger, <i>IGCH</i> 2307)
297.	K9/R1	3,21 g	19,2 mm	270°	*Paris 809, DIEUDONNÉ 1908, 50 (Dupré, Tanger, <i>IGCH</i> 2307)
298.	K16/R1	3,16 g	17,7 mm	180°	*Londres 1930,1101.3 (L. Hamburger, 1930)
35.b					
299.	K8/R2	2,31 g	18,4 mm	120°	*Utrecht GR 10393 (L. Hamburger, 1908)

36 Dépouille de lion

R1 R · XXXXI (g. ↓)

R3–5 R XXXXI (g. ↓)

Massue couverte de la dépouille de lion entre flèche et arc; grènetis

36.a CHARRIER 1912, 215; MAZARD 1955, 182 et ill. p. 245 (= SNG Cop 585).

300. K13/R1 2,78 g 18 mm 45° SNG Cop 585 (Florange & Cie, Paris, 1966; MAZARD 1955, p. 245, ill. 182)

301. K13/R1 2,77 g 18,4 mm 30° *Paris 811, DIEUDONNÉ 1908, 52 (Dorèz, Alger, *IGCH* 2307)

302. K15/R2 18 mm *Coll. privée, Toulouse

303. K17/R2 2,94 g 18 mm Baldwin's 44, 2006, lot 135

304. K17/R2 2,78 g 18,6 mm 300° *Perpignan 133 (coll. Puig)

36.b MÜLLER 1862, 34; MAZARD 1955, 181 et ill. p. 245 (= Paris R 1858).

305. E9/R3 2,76 g 18,1 mm 270° *Paris R 1858 (acquisition 1960)

306. E10/R4 2,63 g 17,2 mm 210° *Berlin 18237903 (Löbbecke, 1906)

307. E11/R5 2,77 g 17 mm Maison Platt, déc. 1996, lot 163 (= *Maison Platt, mai 1997, lot 503)

37 Capricorne

R1–4 R · XXXXI

R5–13 R XXXXI

Capricorne à dr. avec corne d'abondance, globe entre les pattes et gouvernail en dessous de lui. Sur R1, R5 et R6, un ruban sertit la corne d'abondance; grènetis

37.a MÜLLER 1862, 63; CHARRIER 1912, 226b; MAZARD 1955, 211 et ill. p. 246 (= coll. de la Fuÿe, Florange / Ciani, 17–21 fév. 1925, lot 1775).

308. K4/R1 3,05 g 19,2 mm 150° *Oxford, SUTHERLAND 1975, 902 (Couturier, Marseille, 1938)

309. K12/R1 3,03 g 18 mm SBV Zurich 5, 1979, lot 332 (= NFA 9, 1980, lot 359; Monetarium 36, 1981/82, lot 86; Monetarium 39, 1983, lot 51; Monetarium 42, 1984, lot 62; Monetarium 45, 1986, lot 79)

310. K13/R1 2,62 g 17,7 mm 330° Athènes, SVORONOS 1913, 21 (Merzbacher, *IGCH* 2307)

311. K13/R1 16 mm Weil, 16–17 juin 1998, lot 100

312. K16/R1 2,97 g 17,7 mm 330° *Londres 1908,0404.40 (Dorèz, Alger, *IGCH* 2307)

313. K16/R1 2,81 g 17 mm CNA 5, 1988, lot 170

314. K17/R1 17 mm Ball 39, 1937, lot 895

315. K3/R2 2,75 g 19 mm Lanz 48, 1989, lot 435 (= *Hess Divo 314, 2009, lot 1268)

LE MONNAYAGE D'ARGENT ÉMIS PAR LE ROI JUBA II
DE MAURÉTANIE (I): CATALOGUE DES MONNAIES DATÉES

316.	K3/R3	2,95 g	20 mm	30°	ANS 1944.100.81078, coll. Newell (Baldwin, <i>IGCH</i> 2307)
317.	K18/R3	2,90 g	19,2 mm	45°	*Perpignan 139 (coll. Puig)
318.	K14/R4		18 mm		*Glendining Seaby 2, 1929, lot 521
319.	K7/R5	2,80 g	17 mm		Numismatica Genevensis 4, 2006, lot 127
320.	K7/R5	2,46 g	17 mm		Empire Coins liste 51, 1990, lot 63
321.	K8/R5	2,84 g	17 mm		Peus 277, 1971, lot 164
322.	K8/R5	2,63 g	18 mm		coll. Bement, Naville 7, 1924, lot 1897
323.	K10/R5	2,90 g	18,1 mm	270°	*Berlin 18237904, REGLING 1910, 31 (<i>IGCH</i> 2307)
324.	K10/R5	2,70 g	17,7 mm	270°	Londres 1851,1218.7 (Cureton)
325.	K17/R5	3,50 g	18 mm		F. Schlessinger 13, 1935, lot 1652 (= Grabow 14, 1939, lot 647?)
326.	K12/R6	3,24 g	18 mm		*Peus 393–4, 2007, lot 394 (= Cederlind 146, 2008, lot 111)
327.	K7/R7	2,89 g	19 mm		Superior Galleries, 4 juin 1982, lot 588
328.	K12/R7	3,50 g	19 mm		Rabat, BRETHES 1939, 296 (<i>IGCH</i> 2307)
329.	K12/R7	2,73 g	18 mm		Adolph Hess AG, 18 déc. 1933, lot 324 (= Münzen & Medaillen AG, liste 375, 1976, lot 21; Münzen & Medaillen AG, 54, 1978, lot 423)
330.	K12/R7	2,64 g	18,4 mm	190°	*Londres 1908,0404.41 (Dorèz, Alger, <i>IGCH</i> 2307)
331.	K12/R7	2,63 g	19 mm		Münzauktion Tkalec & Rauch GmbH, 14 avril 1986, lot 242 (= Rauch 44, 1990, lot 235)
332.	K12/R7		19 mm		J. Schulman, 17 mars 1908, lot 2282 et ill. pl. III (<i>IGCH</i> 2307)
333.	K12/R7		18 mm		Vcoins Atlantis (18/12/2004)
334.	K16/R7	2,96 g	19,5 mm	360°	Munich 25099
335.	K16/R7	2,56 g	21 mm		Hirsch 34, 1914, lot 548 (= Hess Leu 31, 1966, lot 576)
336.	K16/R7	2,45 g	18,3 mm	180°	Winterthour G 6016, IMHOOF 1910, 27 (<i>IGCH</i> 2307)
337.	K13/R8	3,28 g	18 mm		Platt, 27 juin 1925, lot 198b (= Robert J. Myers 12, 1975, lot 300; Pegasi 3, 1997, lot 170; Pegasi 106, 1998, lot 143)
338.	K13/R8	3,06 g	18 mm		coll. de la Fuÿe, Florange / Ciani, 17–21 fév. 1925, lot 1775 (= MAZARD 1955, p. 246, ill. 211; Künker 236, 2013, lot 701)
339.	K13/R8	2,93 g	17,5 mm	270°	Cambridge, McClean 10'053
340.	K13/R8	2,83 g	16,7 mm	270°	*Paris 810, DIEUDONNÉ 1908, 51 (Dorèz, Alger, <i>IGCH</i> 2307)
341.	K13/R8	2,70 g	18 mm	120°	Empire Coins liste 50, 1990, lot 181 (= Empire Coins liste 54, 1990, lot 89; Vcoins Nechayev nov. 2013)
342.	K13/R8	2,66 g	17 mm	60°	CGB 59, 2013, lot 226
343.	K13/R8	2,56 g	17,6 mm	135°	Paris SNG Delepierre 752
344.	K13/R8	2,45 g	18,4 mm	120°	Utrecht RE 2032 (de Rede, 1955)
345.	K13/R8	2,42 g	18 mm		Kricheldorf 15, 1965, lot 2028 (= Münz Zentrum 62, 1987, lot 559; Numismatica Genevensis 7, 2012, lot 300)

346.	K16/R8	2,73 g	17,6 mm	90°	Yale 2001.87.14799
347.	K16/R8	2,50 g	17,7 mm	120°	Berlin 18237907 (Imhoof-Blumer, 1900)
348.	K16/R8	2,46 g	19 mm	135°	SNG Cop 587 (Kraütwald, 1910)
349.	K16/R8		18 mm		Kricheldorf 17, 1967, lot 163
350.	K10/R9	2,45 g	17,7 mm	30°	Winterthour G 6015 (<i>IGCH</i> 2307)
351.	K10/R9	2,27 g	19 mm	45°	*SNG Cop 588 (Rollin, 1862)
352.	K20/R10	2,83 g	19 mm		*Gorny & Mosch 134, 2004, lot 1758 (= Freeman & Sear online shop, mars 2005)
353.	K10/R11	2,71 g	18 mm		*Künker 193, 2011, lot 326
354.	K1/R12	3,13 g	18 mm		Cederlind 101, 1995, lot 778 (= Giessener Münzhandlung 87, 1998, lot 325?)
355.	K1/R12	2,44 g	18 mm	210°	Cambridge, McClean 10'054
356.	K2/R12	3,28 g	18 mm		Cahn 68, 1930, lot 1780 (= O. Helbing 70, 1932, lot 714)
357.	K2/R12	2,92 g	17 mm		Malloy liste 14, 1969–70, lot 506 (= Birkler & Waddell 1, 1979, lot 186)
358.	K2/R12	2,87 g	16 mm		Maison Platt, déc. 1996, lot 168 (= Maison Platt, mai 1997, lot 509)
359.	K2/R12	2,83 g	18 mm		Aufhäuser 6, 1989, lot 247 (= Aufhäuser 8, 1991, lot 282)
360.	K2/R12	2,81 g	18 mm		Hirsch 48, 1966, lot 276 (= Hirsch 55, 1967, lot 2283; Kölner Münzkabinett 66, 1997, lot 207)
361.	K2/R12		18 mm		*coll. Luneau, Platt, 27 mars 1922, lot 982

Les coins R1 et R5 sont extrêmement similaires, de même que les coins R7 et R8.

37.b

362.	E12/R13		17 mm		*Hirsch 71, 1971, lot 371
------	---------	--	-------	--	---------------------------

38 Corne d'abondance

R1–8 E–T / A–M Corne d'abondance croisée avec trident pointant vers la gauche; grènetis

38.a CHARRIER 1912, 256; MAZARD 1955, 256 et ill. p. 247 (= Paris 836).

363.	K1/R1	3,32 g	18 mm		Tkalec & Rauch AG, 16 nov. 1987, lot 222
364.	K1/R1	3,15 g	19 mm	180°	ANS 1944.100.81079, coll. Newell (<i>IGCH</i> 2307)
365.	K1/R1	3,06 g	18 mm	180°	Sotheby Zurich, 27 mai 1974, lot 331 (= Numismatica Genevensis 6, 2010, lot 123)
366.	K1/R1	2,96 g	19 mm	150°	Cambridge, McClean 10'038
367.	K1/R1	2,87 g	18 mm		coll. Bement, Naville 7, 1924, lot 1892 (= J. Schulman, 16 déc. 1926, lot 219)
368.	K1/R1	2,85 g	18,5 mm	180°	Oxford, SUTHERLAND 1975, 900 (Couturier, Marseille, 1938)

LE MONNAYAGE D'ARGENT ÉMIS PAR LE ROI JUBA II
DE MAURÉTANIE (I): CATALOGUE DES MONNAIES DATÉES

369.	K1/R1	2,37 g	18,1 mm	150°	Berlin 18237897, REGLING 1910, 35 (<i>IGCH</i> 2307)
370.	K1/R1		17 mm		Asociación Numismática Española, 18 fév. 1971, lot 108
371.	K1/R1		18 mm		Claude Burgan 30, 1992, lot 510c
372.	K1/R1		18 mm		coll. Luneau, Platt, 27 mars 1922, lot 989
373.	K1/R1		18 mm		Hirsch 240, 2005, lot 471
374.	K2/R1	3,13 g	17 mm	150°	Kassel, GERCKE 1985, 47
375.	K2/R1	2,91 g	19,2 mm	270°	Londres 1930,0405.1 (E. Couturier)
376.	K2/R1	2,77 g	19 mm	135°	SNG Blackburn 311 (Glendining, 9 mai 1922)
377.	K2/R1	2,60 g	19,7 mm	190°	Rome 107721 (Osman Noury Bey, 1926)
378.	K6/R1	3,14 g	19 mm		Naville 15, 1930, lot 1199
379.	K6/R1	3,08 g	18 mm	270°	Weil, 16–17 juin 1998, lot 103 (= CGB 53, 2012, lot 172)
380.	K6/R1	2,83 g	18 mm	270°	Weil, 7 fév. 1996, lot 76 (= Numismatica Genevensis 2, 2002, lot 80; Rauch 74, 2004, lot 251)
381.	K6/R1	2,81 g	18,6 mm	120°	*Paris 836, DIEUDONNÉ 1908, 63 et pl. XIII, 40 (Dorèz, Alger, <i>IGCH</i> 2307)
382.	K14/R2	3,50 g	17 mm		*F. Schlessinger 13, 1935, lot 1654
383.	K14/R2	3,32 g	19 mm		Hess 247, 1978, lot 214
384.	K14/R2	2,87 g	18 mm		Coin Galleries, 16 juillet 1997, lot 77 ¹⁹
385.	K14/R2	2,85 g	18 mm		M & M Numismatics 1, 1997, lot 154 (= Münzen & Medaillen AG, liste 603, 1998, lot 109)
386.	K14/R3	3,24 g	17,9 mm	60°	*Utrecht GR 10397
387.	K5/R4	2,75 g	19 mm		*coll. de la Fuÿe, Florange / Ciani, 17–21 fév. 1925, lot 1773 (= Peus 277, 1971, lot 165)
388.	K14/R5	2,48 g	17 mm		*Spink Auction 15005, 2015, lot 57
389.	K17/R6	2,78 g	18 mm		R. Ratto, 4 avril 1927, lot 2952
390.	K19/R6		18 mm		Cahn 60, 1928, lot 1236
391.	K21/R6	2,44 g	17,4 mm	210°	*Berlin 18237899 (1875/266)
392.	K19/R7	3,01 g	17,7 mm	270°	*Londres 1908,0404.30 (Dorèz, Alger, <i>IGCH</i> 2307)
38.b	MAZARD 1955, 257 et ill. p. 247 (ex. non identifié, la référence à une monnaie du British Museum étant erronée) avec un avers de type E dont le coin est identique à celui de la monnaie reproduite par MAZARD 1955, p. 244, ill. 173 (type 47 , an 43) ²⁰ .				
393.	E?/R8		19 mm		*MAZARD 1955, p. 247, ill. 257

¹⁹ Monnaie extrêmement similaire à l'exemplaire passé en vente chez Schlessinger 13, 1935, lot 1654, même si les poids ne correspondent pas.

²⁰ Il n'est pas entièrement possible d'exclure que les deux clichés reproduisent en fait, à partir de deux moulages distincts, l'avers d'une seule et même monnaie. L'existence d'une monnaie de type **38.b** avec un avers de type E reste donc légèrement sujette à caution.

An 42 (17/18 ap. J.-C.)

39 Dépouille de lion

R1-6 R XXXXII (g. ↓) Massue couverte de la dépouille de lion entre flèche et arc; grènetis

39.a

- | | | | |
|------|---------------|--------------|----------------------------------------------------------------------------------------------------------------------------------------------------------------------|
| 394. | K21/R1 | 18 mm | Asociación Numismática Española, 18 fév. 1971, lot 107 |
| 395. | K22/R1 3,02 g | 19,2 mm 240° | *Paris 814, DIEUDONNÉ 1908, 55 (Dorèz, Alger, <i>IGCH</i> 2307) |
| 396. | K22/R1 | 19 mm | Cahn 60, 1928, lot 1238 (= Peus 250, 1954, lot 708) |
| 397. | K25/R1 3,18 g | 18 mm 315° | Cambridge, McClean 10'056 |
| 398. | K25/R1 3,06 g | 19,2 mm 270° | Londres 1908,0404.34 (Dorèz, Alger, <i>IGCH</i> 2307) |
| 399. | K25/R1 3,03 g | 19,7 mm 360° | Rome 107718 (Osman Noury Bey, 1926) |
| 400. | K25/R1 2,90 g | 18 mm | F. Schlessinger 13, 1935, lot 1653 ²¹ (= Ball 38, 1937, lot 894; Grabow 14, 1939, lot 646; Gorny & Mosch 121, 2003, lot 293; CNG Triton 7, 2004, lot 386) |
| 401. | K25/R1 2,75 g | 17 mm | Numismatica Genevensis 4, 2006, lot 129 |
| 402. | K26/R1 2,44 g | 19 mm | Tkalec & Rauch AG, 16 nov. 1987, lot 217 |
| 403. | K21/R2 2,64 g | 18 mm | C ^{ie} des monnaies anciennes, 29 juin 1985, lot 148 (= Münz Zentrum 65, 1988, lot 563) |
| 404. | K25/R2 2,81 g | 18,7 mm 180° | *Utrecht 1934-319 (L. Hamburger, 29 nov. 1911) |
| 405. | K20/R3 3,12 g | 18,1 mm 270° | *Utrecht GR 10395 |
| 406. | K21/R3 2,82 g | 18,5 mm 210° | Athènes, SVORONOS 1913, 11 (Merzbacher, <i>IGCH</i> 2307) |
| 407. | K25/R3 2,82 g | 18,7 mm 140° | Winterthour G 6017 (<i>IGCH</i> 2307) |
| 408. | K25/R3 2,67 g | 17 mm | NFA 12, 1983, lot 114 |
| 409. | K25/R3 2,58 g | 20 mm | coll. Bement, Naville 7, 1924, lot 1893 |
| 410. | K25/R3 2,50 g | 18 mm | Hess Divo 314, 2009, lot 1269 |
| 411. | K25/R4 3,30 g | 18 mm 300° | CGB 53, 2012, lot 173 |
| 412. | K25/R4 3,07 g | 18 mm | R. Ratto, 4 avril 1927, lot 2953 |
| 413. | K25/R4 2,99 g | 17,5 mm 180° | Jacquier 14, 1992, lot 181 (= *CGB 61, 2014, lot 41) |
| 414. | K23/R5 | 18 mm | *Platt, 27 juin 1925, lot 198a |

39.b CHARRIER 1912, 211a; MAZARD 1955, 183 et ill. p. 245 (= Paris 817).

415. E13/R6 2,13 g 17,7 mm 135° *Paris 817

40 Capricorne

R1-2 R · XXXXII

R3-15 R XXXXII

Capricorne à dr. avec corne d'abondance, globe entre les pattes et gouvernail en dessous de lui; grènetis

²¹ Le poids indiqué par Schlessinger est de 3,50 g, mais il s'agit clairement de la même monnaie que celle passée en vente chez Ball, Grabow, Gorny & Mosch et CNG.

LE MONNAYAGE D'ARGENT ÉMIS PAR LE ROI JUBA II
DE MAURÉTANIE (I): CATALOGUE DES MONNAIES DATÉES

40.a	MÜLLER 1862, 63; CHARRIER 1912, 226b; MAZARD 1955, 212 et ill. p. 246 (ex. non identifié, revers R1).					
416.	K24/R1	3,17 g	18 mm	270°	Védrines, 29 déc. 1984, lot 95 (= CGB 34, 2008, lot 318)	
417.	K24/R1	2,99 g	18,5 mm	330°	Athènes, SVORONOS 1913, 19 (Merzbacher, <i>IGCH</i> 2307)	
418.	K24/R1	2,99 g	19 mm		Glendining Seaby 1, 1927, lot 683	
419.	K24/R1	2,89 g	16 mm		Kölner Münzkabinett 17, 1975, lot 125 (= Bourgey, 10 mars 1976, lot 122; NAC 84, 2015, lot 762)	
420.	K24/R1	2,83 g	18 mm		NFA Publications 5, 1978, lot 39 (= NFA 10, 1978, lot 222; SKA Berne 28, 1979, lot 114; Künker 94, 2004, lot 1621; Elsen liste 231, 2005, lot 116)	
421.	K24/R1	2,81 g	18 mm	330°	CNG 85, 2010, lot 544	
422.	K24/R1	2,80 g	19,1 mm	330°	*Utrecht GR 10394 (achat JH)	
423.	K24/R1	2,75 g	19,1 mm	360°	Oxford, SUTHERLAND 1975, 903 (Couturier, Marseille, 1938)	
424.	K24/R1	2,61 g	19,2 mm	240°	Winterthour G 6018 (<i>IGCH</i> 2307)	
425.	K24/R1		18 mm		CNG 46, 1998, lot 559	
426.	K22/R2	3,29 g	19 mm	180°	Hauck & Aufhäuser 18, 2004, lot 406 (= *Roma Numismatics Ltd 5, 2013, lot 41)	
427.	K25/R2	2,89 g	19 mm		Giessener Münzhandlung 52, 1990, lot 411	
428.	K25/R2		19 mm		Adams McSorley [1967?], lot 863	
429.	K24/R3	3,31 g	18,4 mm	180°	Paris 813, DIEUDONNÉ 1908, 54, pl. XIII, 35 (Feuardent, <i>IGCH</i> 2307)	
430.	K24/R3	3,15 g	19,3 mm	225°	Athènes, SVORONOS 1913, 20 (Merzbacher, <i>IGCH</i> 2307)	
431.	K24/R3	3,09 g	18,4 mm	270°	*Londres 1908,0404.37 (Dorèz, Alger, <i>IGCH</i> 2307)	
432.	K24/R3	3,01 g	18 mm		Vinchon, 25 avril 1960, lot 239 (= Numismatica Genevensis 2, 2002, lot 82; Tkalec 2003, lot 159; Tkalec 2006, lot 89)	
433.	K24/R3	3,00 g	19 mm		Numismatica Genevensis 2, 2002, lot 81 (= Tkalec 2005, lot 112; CNG 157810; CNG eAuction 315, 2015, lot 266)	
434.	K24/R3	2,99 g	18,9 mm	220°	Winterthour G 6020 (<i>IGCH</i> 2307)	
435.	K24/R3	2,98 g	19 mm		Münzen & Medaillen GmbH 39, 2013, lot 152	
436.	K24/R3	2,87 g	19 mm		Lanz 48, 1989, lot 436 (= Peus 376, 2003, lot 822)	
437.	K24/R3	2,85 g	19 mm	180°	SNG Manchester 1466 (Glendining, 1913)	
438.	K24/R3	2,81 g	19,6 mm		Kunst und Münzen AG, 47, 1981, lot 191 (= Kunst und Münzen AG, 53, 1984, lot 187; Kunst und Münzen AG, 62, 1988, lot 165; Kunst und Münzen AG, 68, 1993, lot 185; Kunst und Münzen AG, 70, 1995, lot 117; Münzen & Medaillen AG, liste 596, 1996, lot 27)	
439.	K24/R3	2,69 g	19 mm	30°	Cambridge, McClean 10'055	
440.	K24/R3	2,36 g	18 mm		Münz Zentrum 81, 1995, lot 166	
441.	K24/R3		19 mm		Adams McSorley [1967?], lot 866	

442.	K25/R4	2,85 g	19	mm		L. Hamburger [92], 1930, lot 903 (= *Hess 207, 1931, lot 812)
443.	K25/R4	2,81 g	18	mm		Glendining, 17 mai 1967, lot 82 (= J. Schulman 265, 1976, lot 306; J. Schulman 225, 1983, lot 196; J. Schulman 231, 1985, lot 3046)
444.	K25/R4		18	mm		Malloy 20, 1971, lot 473
445.	K26/R5	3,02 g	18	mm		Münz Zentrum 59, 1986, lot 1345
446.	K26/R5	2,94 g	19	mm	210°	Tkalec & Rauch AG, 16 nov. 1987, lot 220 (= Tradart, 12 déc. 1991, lot 224; *51 Gallery mai 2014, lot 88 [poids: 2,64 g])
447.	K26/R5	2,70 g	19	mm		L. Hamburger 96, 1932, lot 234
448.	K26/R5	2,68 g	19	mm		CNG 53, 2000, lot 730
449.	K26/R5	2,56 g	20	mm	360°	ANS 1944.100.81081, coll. Newell (<i>IGCH</i> 2307)
450.	K26/R5		19	mm		Cahn 60, 1928, lot 1250
451.	K26/R5		19	mm		coll. privée, Toulouse
452.	K26/R5		19	mm		Glendining, 25 oct. 1970, lot 143
453.	K25/R6	3,05 g	20	mm	300°	ANS 1944.100.81082, coll. Newell (Baldwin, <i>IGCH</i> 2307)
454.	K25/R6	2,95 g	17	mm		Knobloch 34, 1968, lot 1489 (= Glendining, 7 avril 1971, lot 172)
455.	K25/R6	2,80 g	19	mm		coll. de la Fuÿe, Florange / Ciani, 17–21 fév. 1925, lot 1776
456.	K25/R6	2,56 g	18,7	mm		*Berne G 2668 (Oberst Müller, 1924)
457.	K26/R7	2,91 g	19	mm	270°	*CNG Triton 11, 2008, lot 345
458.	K24/R8	3,06 g	19	mm		Naville 15, 1930, lot 1201
459.	K24/R8		19	mm		*NFA 24, 1990, lot 1033
460.	K25/R9	3,26 g	17	mm		Sternberg 8, 1978, lot 340
461.	K25/R9	3,09 g	18	mm		*Hess Nachf. 207, 1931, lot 813
462.	K24/R10	2,73 g	18	mm		*Waddell liste 66, 1995, lot 77
463.	K21/R11	2,83 g	17	mm		*Vecchi & Sons, 8 oct. 1986, lot 323
464.	K27/R12	2,54 g	18	mm	360°	*CGB 61, 2014, lot 42
40.b	MÜLLER 1862, 59; MAZARD 1955, 214 et ill. p. 246 (= Luynes 3991).					
465.	E15/R13	2,45 g	18,3	mm	135°	*Paris, Luynes 3991
466.	E16/R14	2,01 g	18	mm	270°	*CGB 61, 2014, lot 40
467.	E17/R14	2,98 g	18,1	mm	300°	*Rome 107723 (Osman Noury Bey, 1926)
468.	E18/R14	2,69 g	18	mm		Asociación Numismática Española, avril 1985, lot 160 (= *Martí Hervera & Soler y Llach 76, 2013, lot 109)
469.	E14/R15	1,87 g	17,4	mm	270°	*Paris 820 (ancien fonds) ²² , flan ébréché

²² La lecture de la date est ambiguë. Si R XXXXII est clairement visible, il n'est pas entièrement exclu qu'il y ait un I supplémentaire et qu'il faille donc lire R XXXXIII. L'avvers est stylistiquement assez proche du coin E13, ce qui pourrait être un argument en faveur de l'attribution à l'an 42.

La monnaie de l'an 42 décrite par MAZARD 1955, 213 et ill. p. 246 (ex. non identifié pour lequel aucune réf. n'est donnée) au type du capricorne avec un avers de type E semble être de l'an 45, type 49 (cf. Berlin 18237918 pour un revers si ce n'est identique, du moins très semblable).

41 Vache

R1-2 R · XXXXII

R3-7 R XXXXII

Vache sacrée s'avancant à dr., coiffée de la couronne isiaque (*basileion*); grènetis

CHARRIER 1912, 237; MAZARD 1955, 226 et ill. p. 246 (= Adams McSorley [1967?], lot 865).

- | | | | | | |
|------|--------|--------|---------|------|---------------------------------------------------------------------------------------------------------|
| 470. | K23/R1 | 2,97 g | 18 mm | 315° | SNG Cop 589 (Spink, 1966) |
| 471. | K23/R1 | 2,83 g | 19,2 mm | 360° | Perpignan 140 (coll. Puig) |
| 472. | K23/R1 | 2,79 g | 20,2 mm | 300° | *Utrecht GR 10391 (J. Schulman, 1909) |
| 473. | K23/R1 | | 18 mm | | Merzbacher, 2 nov. 1909, lot 3215 (= Kricheldorf 17, 1967, lot 164) |
| 474. | K24/R1 | 2,97 g | 18 mm | | Sternberg 6, 1976, lot 178 (= Waddell liste 63, 1994, lot 121) |
| 475. | K26/R1 | 2,83 g | 17 mm | | coll. Bement, Naville 7, 1924, lot 1903 (= J. Schulman, 16 déc. 1926, lot 222) |
| 476. | K25/R2 | 2,85 g | 18 mm | | *Peus 393-4, 2007, lot 395 |
| 477. | K28/R2 | | 19 mm | | Sternberg liste 4, 1992, lot 99 |
| 478. | K24/R3 | 3,36 g | 19 mm | | Kölner Münzkabinett 67, 1997, lot 73 |
| 479. | K24/R3 | 3,19 g | 18,8 mm | 315° | Berlin 18237914, REGLING 1910, 33 (<i>IGCH</i> 2307) |
| 480. | K24/R3 | 3,17 g | 20 mm | 330° | ANS 1944.100.81080, coll. Newell (<i>IGCH</i> 2307) |
| 481. | K24/R3 | 3,11 g | 19,8 mm | 135° | Athènes, SVORONOS 1913, 43 (Merzbacher, <i>IGCH</i> 2307) |
| 482. | K24/R3 | 3,06 g | 20 mm | 150° | Claude Burgan, 22 déc. 1992, lot 64 (= Weil, 16-17 juin 1998, lot 101; CGB 53, 2012, lot 175) |
| 483. | K24/R3 | 3,04 g | 18 mm | | Hirsch 240, 2005, lot 473 (= Gorny & Mosch 156, 2007, lot 1647) |
| 484. | K24/R3 | 3,03 g | 18 mm | | SKA 3, 1985, lot 315 |
| 485. | K24/R3 | 3,01 g | 19,0 mm | 360° | Rome 107724 (Osman Noury Bey, 1926) |
| 486. | K24/R3 | 3,01 g | 19 mm | | Sternberg 12, 1982, lot 343 (= CNG 55, 2000, lot 743) |
| 487. | K24/R3 | 3,00 g | 19 mm | | coll. Prowe, Egger 40, 1912, lot 1309 |
| 488. | K24/R3 | 3,00 g | 19,1 mm | 30° | Oxford, SUTHERLAND 1975, 904 (Couturier, Marseille, 1938) |
| 489. | K24/R3 | 2,83 g | 20 mm | 150° | CGB 59, 2013, lot 221 |
| 490. | K24/R3 | 2,82 g | 18 mm | | Sotheby's, The Brand Collection [Part 7], Ancient Coins, 25 oct. 1984, lot 201 (= Tkalec 2001, lot 175) |
| 491. | K24/R3 | 2,77 g | 18 mm | | Maison Platt, déc. 1996, lot 169 (= Künker 35, 1997, lot 264; Künker 77, 2002, lot 291 [2,16 g]) |
| 492. | K24/R3 | 2,58 g | 18 mm | | Numismatica Genevensis 4, 2006, lot 128 |
| 493. | K24/R3 | 2,57 g | 18 mm | 60° | CNG 85, 2010, lot 545 |

494.	K24/R3	19	mm	Adams McSorley [1967?], lot 865
495.	K24/R3	20	mm	coll. de la Fuÿe, Florange / Ciani, 17–21 fév. 1925, lot 1825
496.	K24/R3	18	mm	coll. Luneau, Platt, 27 mars 1922, lot 985
497.	K24/R3	19	mm	J. Schulman 243, 1966, lot 1378 (= Poindessault, mai 1972, lot 100)
498.	K24/R3	20	mm	Joos, Lyon, 28 oct. 1977, lot 25
499.	K24/R3	18	mm	Rauch 16, 1975, lot 21
500.	K28/R3 2,97 g	19,7	mm 45°	*Paris 812, DIEUDONNÉ 1908, 53, pl. XIII, 34 (Dorèz, Alger, <i>IGCH</i> 2307)
501.	K28/R3 2,74 g	19	mm	Naville 4, 1922, lot 1031 (= Künker 243, 2013, lot 4668)
502.	K24/R4 2,49 g	19	mm	*Glendining, 18 avr. 1955, lot 715B
503.	K24/R4	19	mm	Kricheldorf 14, 1964, lot 197
504.	K24/R4	20	mm	Coll. privée, Toulouse
505.	K24/R4	19	mm	J. Schulman, 17 mars 1908, lot 2285 et pl. III, IMHOOF 1910, 1910, 28 (<i>IGCH</i> 2307)
506.	K25/R5 3,28 g	19,2	mm 90°	*Londres 1908,0714.3 (Spink, <i>IGCH</i> 2307)
507.	K21/R6 3,05 g	19	mm 120°	*Cambridge, McClean 10'057
508.	K26/R7 2,70 g	17	mm	*Rabat, BRETHES 1939, 298 (<i>IGCH</i> 2307)

42 Avers incus de l'an 42

509.	K24/–	2,90 g	18,7 mm	0°	*Winterthour G 6019 (<i>IGCH</i> 2307)
510.	K24/–	2,57 g	19,1 mm	0°	Paris 779, DIEUDONNÉ 1908, 26, pl. XIII, 21 (Dupré, Tanger, <i>IGCH</i> 2307)

Mentions non retenues:

- MAZARD 1955, 151 (R XXXXII Temple, avec réf. à une coll. part.): la monnaie illustrée en p. 244 (= Paris 809) date de l'an 41 (type **35.a**).
- MAZARD 1955, 233 (CAESAREA R XXXXII au sein d'une couronne): cette mention remonte à CHARRIER 1912, 192. Aucun des deux auteurs ne donne de référence.

An 43 (18/19 ap. J.-C.)

43 Temple

- R1 R XXXIII Temple distyle avec porte centrale et balustrades latérales, le tympan orné d'un aigle, des victoires aux acrotères et un croissant au faîte de l'édifice. AVGVSTI sur la frise; grènetis
- R2 R [...] Temple distyle avec porte centrale et balustrades latérales, le tympan orné d'une couronne, un croissant au faîte de l'édifice et les pans du toit ornés d'une série de traits verticaux dont certains se terminent par un globule. AVGVSTI sur la frise; grènetis

- 43.a** MÜLLER 1862, 45; CHARRIER 1912, 234; MAZARD 1955, 152 et ill. p. 244 (ex. non identifié, coins K30/R1).
511. K29/R1 2,20 g 18,4 mm 360° *Paris, Luynes 3993
512. K30/R1 2,56 g 17 mm *L. Hamburger [92], 1930, lot 542 (= Münzen & Medaillen AG, 19, 1959, lot 602)
- 43.b**
513. K32/R2 2,41 g 18,1 mm 210° *Vienne GR 26517 (fonds), flan ébréché²³
- 44** Dépouille de lion
- R1 R XXXXIII (g. ↓) Massue couverte de la dépouille de lion entre flèche et arc; grènetis
- MÜLLER 1862, 35; CHARRIER 1912, 211a; MAZARD 1955, 184²⁴; MAZARD 1956, 184bis. Une monnaie de ce type est également décrite dans le catalogue du Musée d'Alger par BERBRUGGER 1861, p. 366, 6.
514. II/R1 2,70 g 17 mm coll. B. de Chroustchhoff (*MAZARD 1956, p. 64, n° 184bis et ill. p. 63)
- 45** Capricorne
- R1–2 R XXXXIII Capricorne à dr. avec corne d'abondance, globe entre les pattes et gouvernail en dessous de lui; grènetis
- 45.a** CHARRIER 1912, 225b; MAZARD 1955, 215–216 et ill. p. 246 (= Paris 819).
515. I2/R1 2,36 g 16,1 mm 150° *Paris 819
- 45.b** MÜLLER 1862, 64; CHARRIER 1912, 226c. Une monnaie de ce type est également décrite dans le catalogue du Musée d'Alger par BERBRUGGER 1861, p. 366, 7.
516. K31/R2 2,86 g 17,5 mm 30° *Berlin 18237915
- 46** Victoire
- R1–2 R XXXXIII (g. ↓) Victoire s'avancant à dr. avec palme et couronne, un pied sur la tête d'un éléphant tenant une couronne dans sa trompe; grènetis
- MÜLLER 1862, 69; CHARRIER 1912, 196; MAZARD 1955, 202 [descr. avers fautive] et ill. [erronée] p. 245 (ex. non identifié, datant de l'an 32, type **18.b**).

²³ L'attribution de cette monnaie à l'année 43 est légèrement incertaine en raison de la lecture incomplète de la date. Le coin d'avvers est néanmoins du même style que les autres coins de type K de cette année.

²⁴ L'illustration donnée en p. 245 est fautive. L'avvers est celui de Paris 766, une monnaie sans date au type de l'Afrique. Le revers appartient à un ex. non identifié qui date de l'an 42, type **39, R5**.

517. K33/R1 2,52 g 17,3 mm 270° *Paris, Luynes 3992
 518. K31?/R2 2,18 g 17,3 mm Madrid, CABRERIZO 1961, 74, pl. I,9²⁵

47 Massue et couronne

R1-4 E-T / M-Γ Massue au centre d'une couronne de laurier; grènetis

- 47.a** MÜLLER 1862, 39; CHARRIER 1912, 207; MAZARD 1955, 173 et ill. p. 244 (ex. non identifié avec certitude, le revers pourrait bien être celui de ANS 1944.100.81070, mais pas l'avvers qui est identique à celui de la monnaie reproduite par MAZARD 1955, p. 147, ill. 257, type **38.b**).
 519. E18/R1 2,80 g 17,4 mm 270° *Vienne GR 26518 (ancien fonds)
 520. E19/R2 2,56 g 17,8 mm 30° *ANS 1944.100.81070, coll. Newell (= coll. de la Fuÿe, Florange / Ciani, 17-21 fév. 1925, lot 1791)
 521. E20/R2 2,59 g 16,4 mm 180° *Berlin 18237916 (Fox, 1873)
 522. E21/R3 2,48 g 18 mm 180° *SNG Cop 595 (Florange & Cie, Paris, 1966)

47.b

523. I3/R4 2,80 g 17,4 mm 270° *CNG 25, 1993, lot 479

Mentions non retenues:

- MAZARD 1955, 132 (avers de type K / R XXXXIII Buste de l'Afrique, deux javelots derrière la tête et un épi devant elle); MÜLLER 1862, 19; CHARRIER 1912, 247. Cette mention remonte à une monnaie du Musée d'Alger décrite par BERBRUGGER 1861, p. 365, 5. MAZARD 1955 précise qu'il n'a pu retrouver cette pièce.
- MAZARD 1955, 203 (R XXXXIII Victoire s'avancant à g., avec référence à CHARRIER 1912, 197): la monnaie ill. p. 245 (= Paris 787) date de l'an 31 (type **13**).
- MAZARD 1955, 234 (avers de type K / CAESAREA R XXXXIII au sein d'une couronne); MÜLLER 1862, 54; CHARRIER 1912, 192. Cette mention remonte à une monnaie du musée d'Alger décrite par BERBRUGGER 1861, p. 365, 4.

An 45 (20/21 ap. J.-C.)

48 Dépouille de lion

R1 R XXXXV (g. ↓) Massue couverte de la dépouille de lion entre flèche et arc; grènetis

- MÜLLER 1862, 36; CHARRIER 1912, 211b; MAZARD 1955, 185 et ill. p. 245 (= Londres TC,p241.1.JubII?).
 524. E35/R1 2,85 g 16,1 mm 120° *Londres TC,p241.1.JubII (avant 1814)

²⁵ Monnaie décrite comme étant de l'an 42 par CABRERIZO 1961. Le cliché n'est pas entièrement parlant, mais la présence d'une couronne nous incite à attribuer cette pièce à l'année 43, dans la mesure où cet attribut n'apparaît que sur les monnaies de cette année.

49 Capricorne

R1–8 R XXXXV

R9 R XXXX–V

Capricorne à dr. avec corne d'abondance, globe entre les pattes et gouvernail en dessous de lui; grènetis

49.a MÜLLER 1862, 60; CHARRIER 1912, 225c; MAZARD 1955, 217 et ill. p. 246 (= Londres 1844,0425.2332). Une monnaie de ce type est également décrite dans le catalogue du Musée d'Alger par BERBRUGGER 1861, p. 366, 8.

525. E22/R1 2,56 g 16,6 mm 240° *Berlin 18237917 (Imhoof-Blumer, 1900)

526. E22/R1 16 mm H.P.R. Frey, Freiburg i.B., 15–16 avril 1955, lot 1264

527. E24/R2 2,55 g 17 mm *CNG 47, 1998, lot 669

528. E25/R3 2,84 g 17 mm 225° *SNG Cop 597 (Hoffmann, Paris, 1872)

529. E30/R3 2,67 g 16,5 mm 135° *Paris 822 (ancien fonds)

530. E32/R4 2,64 g 16,6 mm 330° *Londres 1844,0425.2332 (Spencer Cavendish)

531. E31/R5 1,92 g 14,9 mm 360° *Utrecht KAW 4435

532. E29/R6 2,99 g 17 mm 270° *Dix Noonan Webb sept. 2010, lot 601

533. E33/R7 2,51 g 17 mm *Künker 236, 2013, lot 702

534. E34/R8 1,63 g 17,2 mm 180° *Berlin 18237918 (Fox, 1873)

49.b

535. E23/R9 2,73 g 17,3 mm 225° *Paris 821

49.a ou b

536. –/– 2,97 g 16,4 mm Madrid, CABRERIZO 1961, 76

50 Massue et couronne

R1–8 E–T / M–E Massue au centre d'une couronne de laurier; grènetis

MÜLLER 1862, 40; CHARRIER 1912, 208; MAZARD 1955, 174 et ill. p. 244 (= Paris 837).

537. E26/R1 2,50 g 17 mm *coll. Pozzi, Naville 1, 1921, lot 3324

538. E27/R2 2,63 g 16 mm 360° *CNG 75, 2007, lot 573

539. E28/R3 2,43 g 16,5 mm 120° *Stockholm 207'348

540. E33/R4 2,79 g 17,2 mm 150° *Paris 837 (ancien fonds)

541. E34/R5 2,76 g 16,1 mm 240° *ANS 1944.100.81084, coll. Newell (= coll. de la Fuÿe, Florange / Ciani, 17–21 fév. 1925, lot 1797)

542. E36/R6 2,32 g 15 mm 45° *SNG Cop 596 (= Thomsen 2447)

543. E37/R7 2,53 g 17,2 mm 240° *Londres 1895,1008.1 (French)

544. E38/R8 2,80 g 15 mm 330° *MAN 80

Une monnaie de même type mais avec un avers à la légende séparée (REX – IVBA) est signalée par MAZARD 1955, 175 au Musée St. Gsell, à Alger.

Mention non retenue:

- MAZARD 1955, 258 (R XLV Corne d'abondance et trident en sautoir): la monnaie ill. p. 247 (= Londres 1938,0510.199) date de l'an 48 (type 66).

An 46 (21/22 ap. J.-C.)

51 Ptolémée

R1 R ANNO – PRIMO

R2 R · ANNO – PRIMO

Buste drapé et diadémé de Ptolémée à dr.; grènetis

51.a MÜLLER 1862, 109; CHARRIER 1912, 280; MAZARD 1955, 384 et ill. p. 251 (= SNG Cop 598).

545. C11/R1 2,45 g 15 mm 45° *SNG Cop 598 (Christian VIII, † 1848. Guyon)

546. C12/R1 2,05 g 16 mm *CNG 18, 1991, lot 260

51.b MAZARD 1955, 385 et ill. p. 251 (= Paris 875).

547. D2/R2 2,08 g 15,8 mm 180° *Paris 875

52 Dépouille de lion

R1 R XXXXVI (g. ↓) Massue couverte de la dépouille de lion entre flèche et arc; grènetis

548. E39/R1 2,20 g 17 mm 360° *SNG Glasgow 271 (= MACDONALD 1905, p. 614, 3)²⁶

53 Capricorne

R1 R XXXXVI Capricorne à dr. avec corne d'abondance, globe entre les pattes et gouvernail en dessous de lui; grènetis

CHARRIER 1912, 303; MAZARD 1955, 218 et ill. [fautive?] p. 246 (ex. non identifié à la date indistincte, mais dont le revers paraît identique à celui de Paris 820, type 40.b, datant de l'an 42 ou éventuellement 43; l'avvers illustré est de type C, avec grènetis, semblable à certains coins de l'an 48).

549. E40/R1 1,83 g 16 mm *CNG 15, 1991, lot 326

An 47 (22/23 ap. J.-C.)

54 Serpent

R1–4 R – XL / VII Serpent tourné vers la g. sur un autel orné d'une guirlande et flanqué de deux arbres; filet circulaire

²⁶ La date de cette monnaie est en partie hors flan, mais la lecture R XXXXVI semble probable.

- MÜLLER 1862, 48; CHARRIER 1912, 291; MAZARD 1955, 162 et ill. p. 244 (= Londres 1853,0716.257 pour l'avvers et Luynes 3994 pour le revers).
550. C13/R1 2,16 g 16,5 mm 315° *Paris, Luynes 3994
551. C13/R1 1,96 g 15 mm 210° SNG Glasgow 272 (= MACDONALD 1905, p. 614, 4)
552. C13/R2 2,05 g 16,6 mm 240° *Paris 823 (ancien fonds)
553. C14/R2 2,26 g 16,1 mm 225° Berlin 11574
554. C14/R3 2,15 g 15,8 mm 150° *Londres 1853,0716.257 (Rollin)²⁷
555. C14/R4 2,14 g 16,4 mm 225° *Berlin 18237928 (Löbbecke, 1906)²⁸

MAZARD 1955, 164 (ment. erronée de Paris 825, qui appartient au type 55) signale une variante avec une disposition légèrement différente de la légende du revers (R-XL/V-II) où V-II figure de part et d'autre du serpent et non à l'exergue.

55 Vase

R1 R · / XL / V-II

R2 [R X]⊥ / VII

Vase (*scyphos*) au sein d'une guirlande de feuilles; filet circulaire

55.a MÜLLER 1862, 42; CHARRIER 1912, 294; MAZARD 1955, 167 et ill. p. 244 (= Paris 825). Deux monnaies de ce type sont également décrites dans le catalogue du Musée d'Alger par BERBRUGGER 1861, p. 366, 9-10.

556. C14/R1 2,26 g 16,4 mm 90° Berlin 18237922 (Fox, 1873)

557. C16/R1 2,22 g 15,8 mm 60° *Paris 825

55.b MAZARD 1955, 168 et ill. p. 244 (ex. non identifié)

558. C21/R2 17 mm *MAZARD 1955, p. 244, ill. 168

56 Deux cornes d'abondance

R1 R · XL / VII Deux cornes d'abondance face à face, au centre un globule; filet circulaire

MAZARD 1955, 267v et ill. p. 247 (= Luynes 3995).

559. C17/R1 2,10 g 17,2 mm 225° *Paris, Luynes 3995

57 Serpent

R1-3 E-T / M-Z Serpent tourné vers la g. sur un autel orné d'une guirlande et flanqué de deux arbres; filet circulaire

²⁷ La date est en partie hors flan (R-XL / [...]), mais l'attribution à l'année 47 semble plus que probable en raison de l'emploi de l'avvers C14 et de la graphie particulière de la lettre L reproduite comme un T à l'envers.

²⁸ La date est en partie hors flan (R-[...] / VI[...]), mais l'attribution à l'année 47 semble probable en raison de l'emploi de l'avvers C14.

- MÜLLER 1862, 47; CHARRIER 1912, 290; MAZARD 1955, 163 et ill. p. 244 (= Luynes 3996). Deux monnaies de ce type sont également décrites dans le catalogue du Musée d'Alger par BERBRUGGER 1861, p. 366, 12–13.
560. C21/R1 2,28 g 16,5 mm 30° *Paris, Luynes 3996
561. C21/R2 2,19 g 16,6 mm 270° *Berlin 18237921 (Imhoof-Blumer, 1900)
562. C23/R3 2,04 g 15,8 mm Aes Rude 3, 1978, lot 194 (= Kunst und Münzen AG, 47, 1981, lot 190; Kunst und Münzen AG, 62, 1988, lot 161; Kunst und Münzen AG, 68, 1993, lot 183; Kunst und Münzen AG, 70, 1995, lot 115; Waddell liste 66, 1995, lot 50; Lanz 76, 1996, lot 302; Vecchi 2, 1996, lot 667; *CNG Triton 1, 1997, lot 655)
563. –/R3 2,17 g 16 mm Madrid, CABRERIZO 1961, 70 et pl. I, 7
- 58 Vase**
- R1–2 ET / MZ Vase (*scyphos*) au sein d'une guirlande de feuilles; filet circulaire
- MÜLLER 1862, 41; CHARRIER 1912, 203; MAZARD 1955, 166 et ill. p. 244 (ex. non identifié, coins C13/R1)²⁹.
564. C13/R1 2,25 g 16,7 mm 210° *ANS 1944.100.81085, coll. Newell (= coll. de la Fuÿe, Florange / Ciani, 17–21 fév. 1925, lot 1766)
565. C18/R2 2,00 g 17 mm 60° Alex G. Malloy liste 14, 1969–70, lot 515 (= Sotheby Zurich, 27 mai 1974, lot 334; *CGB 59, 2013, lot 228)
566. C21/R2 2,18 g 16,6 mm 90° Londres 1853,0716.258 (Rollin)
- 59 Deux cornes d'abondance**
- a) avec *globule*
- R1 ET / M–Z Deux cornes d'abondance face à face, serties de bandeaux. Au centre, un globule surmonté d'un croissant; filet circulaire
- R2–3 Identique à R1, mais pas de bandeaux
- b) sans *globule*
- R4 ET / M–Z Deux cornes d'abondance face à face, serties de bandeaux. Au centre, un croissant; filet circulaire
- R5 Identique à R4, mais pas de bandeaux
- 59.a** MÜLLER 1862, 27; MAZARD 1955, 265 et ill. p. 247 (= Paris 838).
567. C15/R1 2,14 g 17,4 mm 45° *Paris 838 (ancien fonds)
568. C22/R2 2,20 g 16 mm 315° *SNG Cop 599 (Hoffmann, Paris, 1844)
- 59.b**
569. C22/R3 2,06 g 16,4 mm 90° *Berlin 18237920 (11723)

²⁹ L'avvers illustré ressemble étrangement à celui de Berlin 18237928 (type 54).

59.c MÜLLER 1862, 26; CHARRIER 1912, 295; MAZARD 1955, 266 et ill. p. 247 (ex. non identifié, aux cornes d'abondance serties de bandeaux, mais d'un autre coin que R4). Une monnaie de ce type est également décrite dans le catalogue du Musée d'Alger par BERBRUGGER 1861, p. 366, 14.

570. C19/R4 2,30 g 15,4 mm 30° *Berlin 18237919 (Fox, 1873)

59.d

571. C20/R5 2,44 g 15,5 mm 210° *Stockholm 207'353 (Skjöldebrand, 1786)

Mentions non retenues:

- MAZARD 1955, 186 (R XXXXVII Dépouille de lion), avec réf. à CHARRIER 1912, 300: la monnaie ill. p. 245 (ex. non identifié), bien que peu lisible, date de l'an 48 (type **63**) car elle est des mêmes coins que Utrecht GR 10396.
- MAZARD 1955, 219 et 220 (R XXXXVII Capricorne avec avers REX IVBA ou REX-IVBA), avec réf. à CHARRIER 1912, 225d et 304. La date de la monnaie illustrée p. 246 sous le n° 219 (ex. non identifié) est partiellement hors flan, ce qui empêche d'être affirmatif sur la datation proposée par Mazard. De plus, le cliché du revers semble identique à celui de la monnaie illustrée sous le n° 221 (ex. non identifié) attribuée à l'an 48. Notons toutefois qu'une monnaie de ce type est décrite dans le catalogue du Musée d'Alger par BERBRUGGER 1861, p. 366, 11.
- MAZARD 1955, 235 (CAESAREA R XXXXVII au sein d'une couronne). Cette mention remonte à CHARRIER 1912, 192. Mazard admet n'avoir retrouvé aucune monnaie de ce type.
- MAZARD 1955, 267 (R XLVII Deux cornes d'abondance), avec réf. à CHARRIER 1912, 296: la monnaie illustrée en p. 247 (Paris 827) date de l'an 48 (type **67**).

An 48 (23/24 ap. J.-C.)

60 Ptolémée

R1-3 R · XXXX – VIII (♂)

R4 R · X-X-XXVIII (♂)

R5 R · XXXX (dr. ↑) – VIII (g. ↓)

Buste drapé et diadémé de Ptolémée à dr.; filet circulaire

60.a MÜLLER 1862, 106; CHARRIER 1912, 283; MAZARD 1955, 387 et ill. p. 251 (= Paris 876).

572. C38/R1 2,18 g 16,4 mm 360° *Paris 876 (ancien fonds)

573. C38/R2 16 mm *Münchner Münzhandlung Karl Kress 116, 1960, lot 470

574. C44/R3 1,92 g 16,5 mm 60° *Stockholm 207'359 (von Engström, 1735–1802)

60.b MAZARD 1955, 386 et ill. p. 251 (ex. non identifié, à l'avert indistinct et au revers identique à R4).

575. C32/R4 2,09 g 15 mm 360° *CNG Triton 18, 2015, lot 801

60.c

576. C44/R5 2,26 g 16,3 mm 330° *Berlin 18238103 (Fox, 1873)

Une autre monnaie de ce type est également décrite dans le catalogue du Musée d'Alger par BERBRUGGER 1861, p. 370, 77 (sans indication concernant la séparation de la légende de revers).

61 Temple

R1 A – R / XLVIII / LV Temple tétrastyle avec portique de part et d'autre; filet circulaire

MÜLLER 1862, 44; CHARRIER 1912, 302; MAZARD 1955, 155; MAZARD 1956, 156bis. Une monnaie de ce type est également décrite dans le catalogue du Musée d'Alger par BERBRUGGER 1861, p. 367, 19. MAZARD 1955 admet cependant n'avoir pu la retrouver.

577. C31/R1 2,10 g 16 mm coll. B. de Chroustchoff (*MAZARD 1956, p. 63, 156bis et ill. p. 63)

62 Serpent

R1–4 R · – XL / VIII Serpent tourné à g. sur un autel orné d'une guirlande et flanqué de deux arbres; filet circulaire

R5 R – XL / VIII Identique, mais serpent tourné à dr.

62.a MÜLLER 1862, 49; CHARRIER 1912, 292; MAZARD 1955, 165.

578. C34/R1 2,11 g 15 mm 135° *SNG Cop 601 (= Thomsen 2448)

579. C34/R1 1,94 g 15 mm 270° SNG Glasgow 273 (= MACDONALD 1905, p. 614, 5)

580. C34/R2 2,18 g 17,6 mm 120° *Berlin 18237929 (Fox, 1873)

581. C37/R3 2,17 g 15 mm 30° Superior Galleries, 4 juin 1982, lot 587 (= Spink Num Circ. 49, 1991, lot 7015; Hirsch 280, 2012, lot 4373; *CNG Triton 16, 2013, lot 611)³⁰

582. C42/R4 2,11 g 16,6 mm Madrid, CABRERIZO 1961, 71 et pl. I, 8

62.b

583. C36/R5 2,11 g 15,8 mm 180° *Berlin 18237931 (Imhoof-Blumer 1900)

63 Dépouille de lion

R1 R XXXXVIII (g. ↓) Massue couverte de la dépouille de lion entre flèche et arc; grènetis

CHARRIER 1912, 301; MAZARD 1955, 187 et ill. p. 245 sous le n° 186 (ex. non identifié, coins C29/R1).

584. C28/R1 2,33 g 15,3 mm 330° *Berlin 18237927 (1877/395), avec pendentif

585. C29/R1 1,83 g 14,7 mm 210° *Utrecht GR 10396

³⁰ La date de cette monnaie est partiellement hors flan. L'attribution à l'an 48 est néanmoins probable par le fait que la lettre L est reproduite correctement, alors que les monnaies de l'an 47 la présentent toujours comme un T à l'envers.

- 64** Capricorne
R1-2 R XXXXVIII
R3 R XLVIII
Capricorne à dr. avec corne d'abondance, globe entre les pattes et gouvernail en dessous de lui; grènetis
- 64.a** MÜLLER 1862, 62; CHARRIER 1912, 305; MAZARD 1955, 221 et ill. p. 246 (ex. non identifié, à la date partiellement hors flan ce qui empêche d'être affirmatif sur la datation réelle de cette monnaie. Le cliché du revers semble identique à celui donné, p. 246, pour MAZARD 1955, 219, supposé être de l'an 47. L'avvers montre un filet circulaire, et non un grènetis). Une autre monnaie de ce type est décrite dans le catalogue du Musée d'Alger par BERBRUGGER 1861, p. 367, 18.
586. C24/R1 1,87 g 15 mm 225° *SNG Cop 602 (Christian VIII, † 1848)
587. C25/R2 1,83 g 16,3 mm 30° *Berlin 18237923 (Fox, 1873)
- 64.b**
588. C26/R3 2,15 g 16,2 mm 150° *Utrecht KAW 4436
- 65** Victoire
R1 R (?) – A – XLVIII
Victoire assise à g. sur un globe, une palme dans la dr.; filet circulaire
589. C41/R1 1,77 g 15 mm *Martí Hervera & Soler y Llach 77, 2013, lot 102
- 66** Corne d'abondance
R1 R XLVIII Corne d'abondance et sceptre en sautoir; grènetis
- MÜLLER 1862, 24; CHARRIER 1912, 299; MAZARD 1955, 251. La monnaie de Londres figure en fait sous MAZARD 1955, 258 (ill. p. 247) où elle a été décrite comme représentant une corne d'abondance croisée avec un trident et datant de l'an 45 (R XLV), alors que les trois hastes de ce que Mazard décrit comme un trident sont en réalité les lettres III de la date. Une autre monnaie de ce type a été décrite dans le catalogue du Musée d'Alger par BERBRUGGER 1861, p. 366, 15.
590. C27/R1 2,42 g 15,5 mm 210° *Londres 1938,0510.199 (Hughes, coll. Couturier, Tunis)
- 67** Deux cornes d'abondance
R1 R · X / L / V–III
R2 R X / L / V–III
R3–10 R · XL / V–III
R11 R · XL / III–V
Deux cornes d'abondance face à face, un globule au centre; filet circulaire
R12 R · XL / V–III
Identique, mais cornes d'abondance en sautoir
- 67.a** MAZARD 1955, 269 et ill. p. 247 (= ANS 1944.100.81086). Une autre monnaie de ce type a été décrite dans le catalogue du Musée d'Alger par BERBRUGGER 1861, p. 366, 16.

591. C30/R1 2,16 g 16,4 mm 360° *ANS 1944.100.81086, coll. Newell (= coll. de la Fuře, Florange / Ciani, 17–21 fév. 1925, lot 1781)
592. C43/R2 2,11 g 16,6 mm 90° *Berlin 18237924 (Imhoof-Blumer, 1900)
- 67.b** MÜLLER 1862, 28; CHARRIER 1912, 297. Une autre monnaie de ce type a été décrite dans le catalogue du Musée d'Alger par BERBRUGGER 1861, p. 366–7, 16.
593. C33/R3 2,20 g 16,1 mm 30° *Paris 827 (Rollin, 1842)
594. C34/R4 2,22 g 16 mm *coll. Pozzi, Naville 1, 1921, lot 3323
595. C35/R5 2,09 g 16 mm *Superior Galleries, 4 juin 1982, lot 592
596. C42/R5 2,11 g 17,1 mm 120° *Vienne GR 26519 (ancien fonds)
597. C37/R6 2,03 g 16 mm *Künker 236, 2013, lot 703
598. C40/R7 2,10 g 15 mm 225° *SNG Cop 600 (Falbe, † 1849)
599. C40/R7 2,08 g 15,3 mm 210° Berlin 18237926 (Imhoof-Blumer, 1900)
600. C40/R7 2,00 g 16,4 mm 45° ANS 1984.65.122 (Rosen)
601. C41/R8 2,30 g 16,8 mm 210° *Berlin 18237925 (Fox, 1873)
602. C43/R8? 1,83 g 16 mm Madrid, CABRERIZO 1961, 81 et pl. I, 10
603. C41/R9 1,96 g 16 mm *Asociación Numismática Española, oct. 1985, lot 31 (= Aureo & Calicó, oct. 2013, lot 85)
604. C45/R10 1,97 g 15,4 mm 210° *Londres 1911,0410.11 (Spink)
605. ?/? 15 mm Adams McSorley [1967?], lot 861³¹
- 67.c**
606. C39/R11 2,16 g 15,4 mm 60° *Londres 1947,0406.531 (Oman)
- 67.d** MAZARD 1955, 268 et ill. p. 247 (ex. non identifié, avers indistinct, mais définitivement de type C avec un filet circulaire).
607. –/R12 16 mm *MAZARD 1955, p. 247, ill. 268

³¹ La qualité de la prise de vue ne permet pas une identification assurée des coins utilisés.



Marguerite Spoerri Butcher
Le monnayage d'argent émis par le roi Juba II de Maurétanie (I): catalogue des monnaies datées

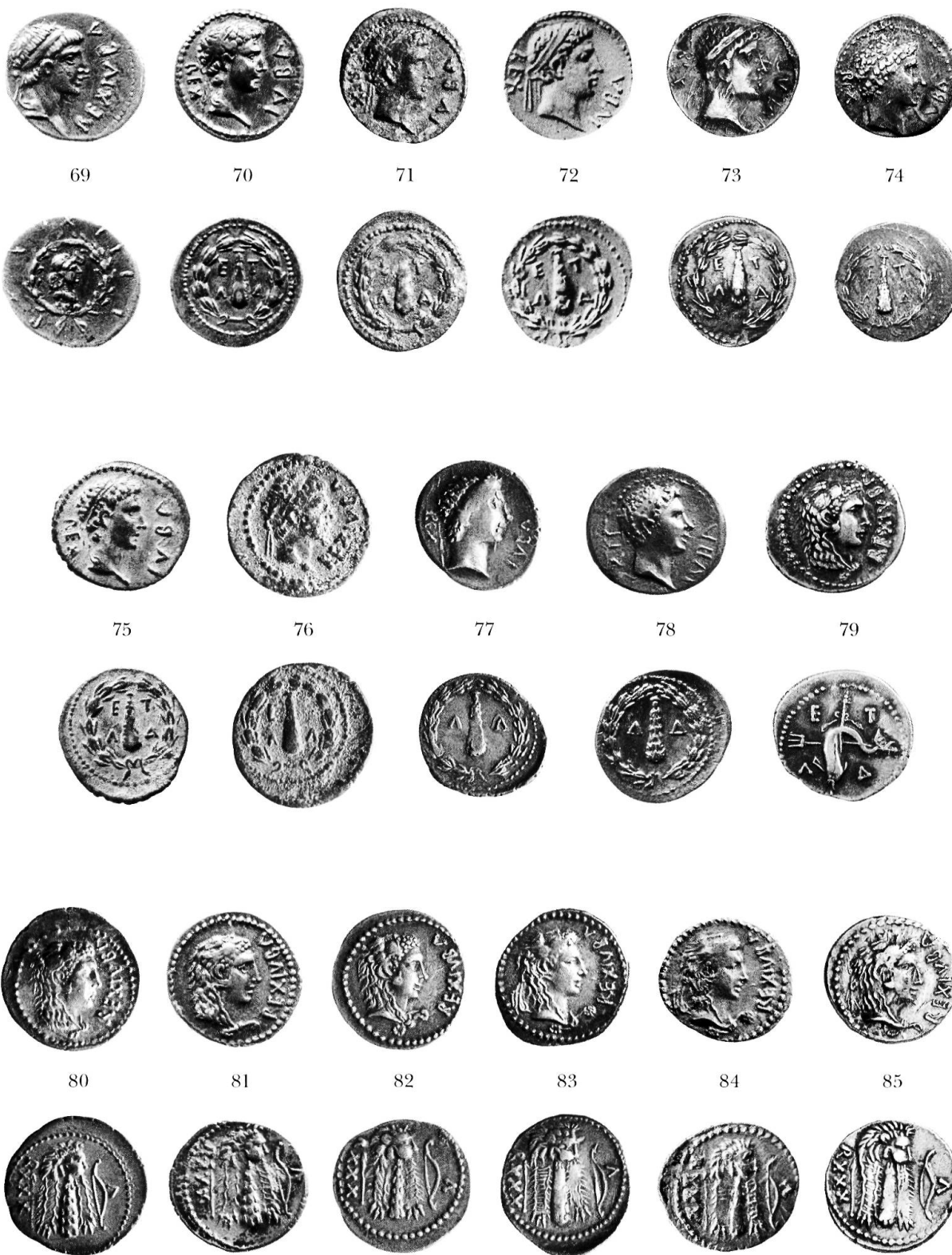


Marguerite Spoerri Butcher
Le monnayage d'argent émis par le roi Juba II de Maurétanie (I): catalogue des monnaies datées





Marguerite Spoerri Butcher
Le monnayage d'argent émis par le roi Juba II de Maurétanie (I): catalogue des monnaies datées



Marguerite Spoerri Butcher
Le monnayage d'argent émis par le roi Juba II de Maurétanie (I): catalogue des monnaies datées



Marguerite Spoerri Butcher
Le monnayage d'argent émis par le roi Juba II de Maurétanie (I): catalogue des monnaies datées



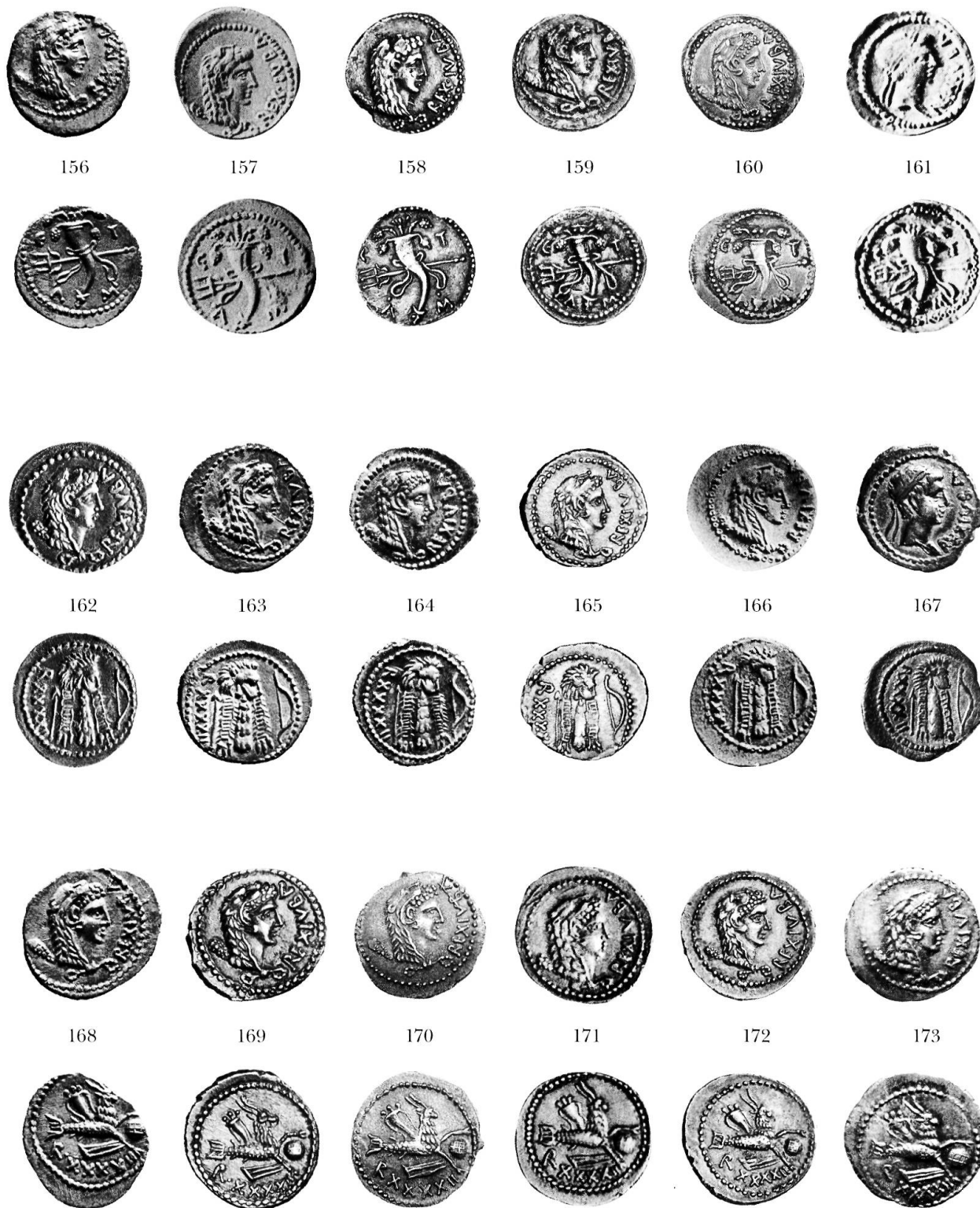
Marguerite Spoerri Butcher
Le monnayage d'argent émis par le roi Juba II de Maurétanie (I): catalogue des monnaies datées



Marguerite Spoerri Butcher
Le monnayage d'argent émis par le roi Juba II de Maurétanie (I): catalogue des monnaies datées



Marguerite Spöerri Butcher
Le monnayage d'argent émis par le roi Juba II de Maurétanie (I): catalogue des monnaies datées



Marguerite Spoerri Butcher
Le monnayage d'argent émis par le roi Juba II de Maurétanie (I): catalogue des monnaies datées



Marguerite Spoerri Butcher
Le monnayage d'argent émis par le roi Juba II de Maurétanie (I): catalogue des monnaies datées



192



193



194



195



196



197



198



199



200



201



202



203



204



205



206



207



208



209





215



221



227





Marguerite Spoerri Butcher
Le monnayage d'argent émis par le roi Juba II de Maurétanie (I): catalogue des monnaies datées



Marguerite Spoerri Butcher
Le monnayage d'argent émis par le roi Juba II de Maurétanie (I): catalogue des monnaies datées



Marguerite Spoerri Butcher
Le monnayage d'argent émis par le roi Juba II de Maurétanie (I): catalogue des monnaies datées

