

# Catalogue

Objekttyp: **Chapter**

Zeitschrift: **Schweizerische numismatische Rundschau = Revue suisse de numismatique = Rivista svizzera di numismatica**

Band (Jahr): **75 (1996)**

PDF erstellt am: **21.09.2024**

## **Nutzungsbedingungen**

Die ETH-Bibliothek ist Anbieterin der digitalisierten Zeitschriften. Sie besitzt keine Urheberrechte an den Inhalten der Zeitschriften. Die Rechte liegen in der Regel bei den Herausgebern.

Die auf der Plattform e-periodica veröffentlichten Dokumente stehen für nicht-kommerzielle Zwecke in Lehre und Forschung sowie für die private Nutzung frei zur Verfügung. Einzelne Dateien oder Ausdrucke aus diesem Angebot können zusammen mit diesen Nutzungsbedingungen und den korrekten Herkunftsbezeichnungen weitergegeben werden.

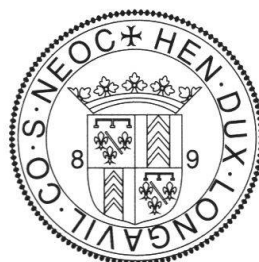
Das Veröffentlichen von Bildern in Print- und Online-Publikationen ist nur mit vorheriger Genehmigung der Rechteinhaber erlaubt. Die systematische Speicherung von Teilen des elektronischen Angebots auf anderen Servern bedarf ebenfalls des schriftlichen Einverständnisses der Rechteinhaber.

## **Haftungsausschluss**

Alle Angaben erfolgen ohne Gewähr für Vollständigkeit oder Richtigkeit. Es wird keine Haftung übernommen für Schäden durch die Verwendung von Informationen aus diesem Online-Angebot oder durch das Fehlen von Informationen. Dies gilt auch für Inhalte Dritter, die über dieses Angebot zugänglich sind.

Type 1: Batz 1589  
Henri I d'Orléans-Longueville

Av.: Ecu couronné au-dessous de la légende, écartelé. Millésime des deux côtés de l'écu. Couronne formée de 3 fleurons et de deux demi-fleurons en forme de feuilles d'ache. Légende avec titre de comte. Croix fourchée comme différent. Cercle extérieur de grènetis reliés, légende entre deux cercles continus. Interponctuation de points.  
✠ HEN · DVX · LONGAVIL · CO · S · NEOC



Rv.: Croix fourchée cantonnée de 4 H surmontés d'une couronne ducale. Différent, cercle intérieur, cercle extérieur et interponctuation comme avers.  
✠ OCVLI · DOMINI · SVPER · IVSTOS (·?)

Fig. 17: Batz 1589, Henri I d'Orléans-Longueville  
Photos: Plan (2.43 g, 28.1/26.5 mm, billon)

Biblio: DWM -, DT -, HMZ 650, R. Kunzmann.<sup>95</sup>

Rareté: U, pièce unique découverte en 1991 (Auktion SBV, Zurich sept. 1991), actuellement collection Plancherel.

Emissions: Dans la convention du 7 juin 1589 que le comté de Neuchâtel passe avec son maître-monnaieur, le titre et le poids des batz sont stipulés à 0.437 et 3.13 g (voir tableau fig. 32, annexe 1). La différence de poids avec la monnaie décrite ici est importante. L'usure ne peut l'expliquer qu'en partie.

<sup>95</sup> R. Kunzmann, Neuchâtel, Heinrich I. von Orléans-Longueville, Batzen 1589, pp. 400–401.

Type 2: Demi-batz 1593, 1594 et 1595  
Henri I d'Orléans-Longueville

Av.: Ecu écartelé; couronne arrondie dans la légende, large, formée de 3 fleurons et de 2 demi-fleurons en forme de feuilles d'ache; millésime des deux côtés de l'écu. Légende avec titre de comte. Cercle intérieur continu. Interponctuation avec quartefeuilles.  
H \* D \* LONG \* C \* S \*  
NEOC

Rv.: Croix pattée et encochée. Interponctuation avec quartefeuilles. Fleur de lys comme différent. Cercle intérieur de grènetis.<sup>96</sup>  
OCVLI \* DOM \* SVP \*  
IVSTOS \*

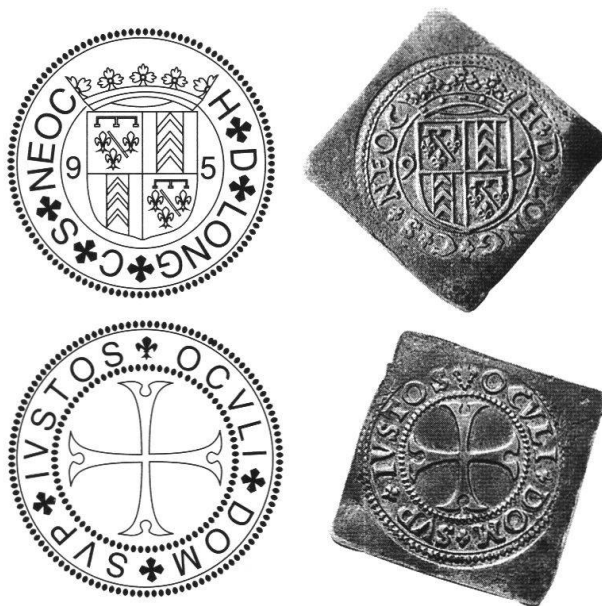


Fig. 18: Demi-batz 1595 sur flanc carré,  
Henri I d'Orléans-Longueville  
Photos: P1Zh 7031 (5.11 g, 25.1 x 25.3 mm,  
argent)

### 2.1. Millésime 1593

Rareté: RRR, 2 exemplaires connus:  
CNN 88.209 (ex Jéquier, 1.60 g,  
23.5/22.7 mm, ex Gessner 2878?)<sup>97</sup>  
SLM LM3042 (1.35 g, 22.4 mm,  
225°, ex Gessner 2879, P 42.-).

Biblio: DWM 25 et 34,<sup>97</sup> DT -, HMZ  
651a.

### 2.2. Millésime 1594

Rareté: RRR, 2 exemplaires en billon connus (les cercles extérieurs ne sont pas apparents):  
SLM EA2897 (1.7 g, 21.4/23 mm).  
P2Zh (1.63 g, 21.8/20.5 mm, photos fig. 13).

Biblio: DWM 27 (classé dans les kreuzers), DT -, HMZ 651b.  
Iklé 2302, malheureusement sans illustration.<sup>98</sup>  
MM8, n° 122 (lot de 3 kreuzers, DWM 26 et 27, E s-ss 30.-, P invendu).<sup>98</sup>

<sup>96</sup> De même que le poids et la dimension, la présence d'un cercle intérieur de grènetis à l'avvers permet de distinguer les demi-batz 1593, 1594 et 1595 des kreuzers de la même époque.

<sup>97</sup> Nous avons perdu la trace du demi-batz 1593 de la collection Gessner (numéro de catalogue 2878) décrit par DWM comme kreuzer sous numéro de référence DWM 25, avec un poids de 1.60 g et un diamètre de 20 mm. De même, nous avons perdu la trace du demi-batz 1593 de la collection Jéquier décrit par DWM sous référence DWM 34, d'un poids de 2.70 g et d'une dimension de 23 mm. Si cette pièce a existé, elle n'a pas fait partie de la donation de la collection au CNN. La monnaie CNN 88.209, ex collection Jéquier actuellement au CNN, a un poids de 1.60 g, mais des dimensions de 23.5/22.7 mm. On ne peut exclure que DWM 25 et 34 représentent la même pièce (CNN 88.209), qui aurait été achetée par Jéquier à la vente Gessner, mais cela implique une double erreur chez DWM: la dimension de DWM 25 qui serait de 23 mm (au lieu de 20 mm) et le poids de DWM 34 qui serait de 1.60 g (au lieu de 2.70 g). Nous attendons avec impatience l'aide des lecteurs.

<sup>98</sup> Nous avons perdu la trace de Iklé 2302 et de MM8, n° 122.

### 2.3. Millésime 1595

**Rareté:** RR (flancs ronds) et RRR (flancs carrés).

On connaît 7 frappes en billon sur flanc rond:

CdeF (1.41 g, 23 mm, volé en 1980).

CMCL 18107 (1.80 g).

SLM AZ 2934 (1.6 g, 21.8 mm).

Wint. S669 (1.62 g).

Be 3 (1.61 g, 23.8/22.5 mm).

Ge 34791 (1.70 g, 23.6/22.2 mm).

P2Zh (1.47 g, 23.2/20.8 mm).

On connaît 2 frappes en argent sur flanc carré:

CNN 871 (ex Gallet n° 829, 5.03 g, 23 x 23 mm).

P1Zh (5.11g, 25.1 x 25.3 mm, photos *fig. 18*).

**Biblio:** DWM 31 (Hirzel),<sup>99</sup> DWM 33 (Gessner 2881),<sup>100</sup> DWM 35 (flanc rond) et DWM 36 (flanc carré); DT -; HMZ 651b.

**Emissions:** Les demi-batz sous Henri I de Longueville étaient ordonnés dès 1593 au poids de 1.88 g et au titre de 0.313 (tableau *fig. 33*, annexe I).

<sup>99</sup> Il s'agit d'une frappe sur flanc carré de la collection Hirzel, décrite sous référence DWM 33 avec un poids de 5.2 g et une dimension de 22 mm. DWM la classent parmi les *kreuzers*. Selon DWM, elle serait identique à DWM 31, qui est un demi-batz de la collection Gessner (n° cat. 2881, malheureusement sans illustration), classé également par DWM parmi les *kreuzers*. DWM lui attribuent un poids de 1.70 g et une dimension de 20 mm. Nous avons perdu la trace de ces deux monnaies, mais nous pensons qu'il s'agit de demi-batz.

<sup>100</sup> Il s'agit presque certainement de Gessner 2881 (malheureusement sans poids et sans illustration dans le catalogue). DWM lui attribuent le poids de 1.70 g et la dimension de 20 mm. Ils la classent parmi les *kreuzers*. Nous avons perdu la trace de cette monnaie (voir note précédente) .

Type 3: *Batz 1599*  
 Henri II d'Orléans-Longueville

*Av.*: Ecu écartelé; couronne arrondie dans la légende, large, formée de 3 fleurons et de 2 demi-fleurons en forme de feuilles d'ache; millésime des deux côtés de l'écu. Légende avec titre de comte. Abréviation non usuelle de NEOCOMENSIS (NEOCO). Cercle intérieur de grènetis entouré de cercles continus. Interponctuation de quartefeuilles.

H \* D \* LONG \* C \* S \*  
 NEOCO (sic)

*Rv.*: Croix pattée et encochée. Interponctuation de quartefeuilles. Fleur de lys comme différent. Cercle intérieur de grènetis bordé d'un cercle continu.<sup>101</sup>

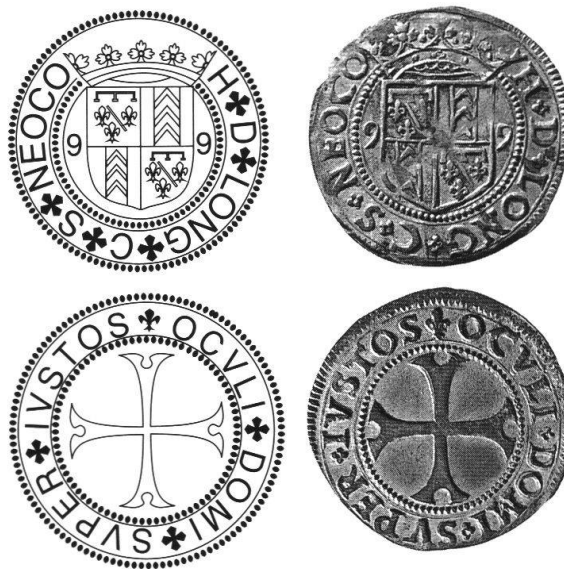
OCVLI \* DOMI \* SVPER \*  
 IVSTOS \*

*Biblio.*: DWM 104, DT 1638a, HMZ 658.

*Rareté.*: U, pièce unique au SLM (LMGU 1766, 3.10 g, 27.5/26.5 mm, billon, photos *fig. 19*).

Le CNN est en possession d'un coin de revers usé (CNN 4312).

*Emissions.*: Les batz étaient stipulés dès 1592 au poids de 3.10 g et au titre de 0.375 (tableau *fig. 32*, annexe 1). Le poids stipulé correspond exactement au poids de l'exemplaire du SLM.



*Fig. 19*: Batz 1599, Henri II d'Orléans-Longueville  
 Photos: SLM GU1766 (3.10 g, 27.5/26.5 mm, billon)

<sup>101</sup> Le cercle continu est placé à l'extérieur du cercle de grènetis.

Type 4: Batz 1600  
Henri II d'Orléans-Longueville

Av.: Ecu écartelé; couronne arrondie dans la légende, large, formée de 3 fleurons et de 2 demi-fleurons en forme de feuilles d'ache; millésime dans la légende. Légende avec titre de comte. Abréviation peu usuelle de LONGAVIL (LON). Cercle intérieur torsadé bordé d'un cercle continu.<sup>102</sup> Interponctuation de quartefeuilles. H \* D \* LON \* C \* S \* NEOC \* 1600

Rv.: Croix ancrée et encochée. Interponctuation de quintefeuilles. Fleur de lys comme différent. Cercle intérieur torsadé entouré de cercles continus. OCVLI \* DOMI \* SVPER \* IVSTOS \*

Rareté: RRR, on ne connaît qu'une seule frappe en billon sur flanc rond: CMCL 18104 (2.95 g, 26.6/26.0 mm, photos *fig. 20*).

Un faux (galvano) a été retiré de la circulation et se trouve au CNN (MM 79, n° 926; Schätzung ss 1000.-, «als Fälschung zurückgezogen»).

Trois frappes en billon sur flanc carré sont inventoriées:

CNN 1077 (6.40 g, 29.6/28.7mm).

SLM AZ2939 (5.07 g, 25.7/25.1 mm).

Plan., ex MM 79, n° 925 (coll. Wüthrich n° 1294).

Le CNN est en possession d'un coin de revers usé (CNN 4311).

Biblio: DWM 105 (flan carré) et DWM 106 (flanc rond), DT 1638b, HMZ 658. W. Wavre, E. Demole, Le premier batz de Neuchâtel frappé en 1600, RSN 20, 1915, pp.145-147. M. Spoerri, A propos de la copie d'une monnaie neuchâteloise, Bulletin de l'AACM, Lausanne 7/1994.

Emissions: Les batz étaient ordonnés dès 1592 au poids de 3.10 g et au titre de 0.375 (tableau *fig. 32*, annexe 1).



Fig. 20: Batz 1600, Henri II d'Orléans-Longueville

Photos: CMCL 18104 (2.95 g, 26.6/26.0 mm, billon)

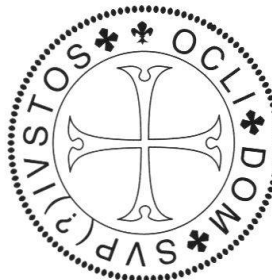
<sup>102</sup> Le cercle continu est placé de manière non usuelle à l'intérieur du cercle torsadé.

Type 5: Demi-batz 1614 et 1615  
Henri II d'Orléans-Longueville

Av.: Ecu écartelé; couronne arrondie dans la légende, large, formée de 3 fleurons et 2 demi-fleurons en forme de feuilles d'ache; millésime des deux côtés de l'écu. Légende avec titre de comte. Cercle intérieur continu. Quintefeilles comme interponctuation.<sup>103</sup>



Rv.: Croix pattée et encochée. Quartefeilles comme interponctuation. Fleur de lys comme différent. Cercle intérieur continu.



### 5.1. Millésime 1614

Faute d'orthographe dans la légende du revers (OCLI). La présence d'une quartefeuille entre le dernier mot de la légende et la fleur de lys n'est pas usuelle.

H \* D \* LONG \* C \* S \*  
NEOC  
OC (sic)LI \* DOM \* SVP (?)  
IVSTOS \* \*

Fig. 21: Demi-batz 1614, Henri II d'Orléans-Longueville  
Photos: CMCL 18023 (1.47 g, 21.7/20.6 mm), billon.

Rareté: RRR, on ne connaît que deux frappes en billon de 1614: CMCL 18023 (1.47 g, 21.7/20.6 mm, trouvaille de Cudrefin, photos fig. 21). CMCL s.i. (1.48 g, trouvaille de Cudrefin).

Biblio: DWM 51 (classé comme kreuzer), DT -, HMZ -.  
Morel Fatio, Monnaies suisses et étrangères trouvées à Cudrefin, Indicateur d'antiquités suisses, 1871, n° 3, pp. 271–273.  
MM8, n° 136, lot de 4 (dont DWM 51), E R s.g.e (nous n'avons pas retrouvé la trace de cette monnaie au CNN, qui a acheté ce lot).

### 5.2. Millésime 1615

Etoiles comme interponctuation de la légende du revers.  
(...?) LONG \* C \* (S?)... OC  
OCVLI \* DO \* SVP \* IVSTOS \*

Rareté: U, on ne connaît qu'une seule frappe en billon de 1615: CMCL 18034 (1.46 g, 21.2/20.8 mm, trouvaille de Cudrefin).

Biblio: DWM 82, DT 1641a, HMZ 659a.  
Morel Fatio, Monnaies suisses et étrangères trouvées à Cudrefin, dans Indicateur d'Antiquités Suisses, 1871, n° 3, pp. 271–273.

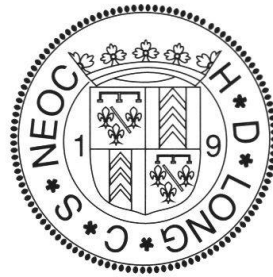
Emissions: Les demi-batz étaient stipulés dès 1613 au poids de 1.55 g et au titre de 0.313 (tableau fig. 33, annexe 1).

<sup>103</sup> De même que le poids et la dimension, la présence de quintefeilles dans la légende de l'avvers permet de distinguer les demi-batz 1614 et 1615 des kreuzers de la même époque.

Type 6: *Demi-batz 1619*  
Henri II d'Orléans-Longueville

Av.: Ecu écartelé; couronne arrondie dans la légende, large, formée de 3 fleurons et 2 demi-fleurons en forme de feuilles d'ache; millésime des deux côtés de l'écu. Légende avec titre de comte.

Rv: Croix pattée et encochée. Points comme interponctuation.



*Variante 6a*

Petites quintefeuilles dans la légende de l'avvers. Points dans la légende du revers. Quintefeuille après IVSTOS. Cercle intérieur continu au revers. Point douteux après NEOC.  
H \* D \* LONG \* C \* S \*  
NEOC (·?)  
OCVLI · DOM · SVP · IVSTOS \*



Rareté.: U, on ne connaît qu'une seule frappe en billon:  
Wint S665 (1.56 g, 23.7/22.9 mm, photos *fig.* 22).

Biblio: DWM 84, DT 1641b, HMZ 659a.

*Fig.* 22: Demi-batz 1619, var. 6 a, Henri II d'Orléans-Longueville  
Photos: Wint S665 (1.56 g, 23.7/22.9 mm, billon)

*Variante 6b*

Petites quintefeuilles (?) dans la légende de l'avvers. Etoiles dans la légende du revers. Fleur de lys (?) après IVSTOS. Cercle intérieur continu épais au revers.  
H (\* ?) D (\* ?) LONG (\* ?) C (\* ?) S (\* ?) NEOC  
OCVLI ★ DO ★ SVP ★ IVSTOS (★?)

Rareté.: U, on ne connaît qu'une seule frappe en billon: CNN 3568 (1.56 g, billon).

Biblio: DWM -, DT 1641b, HMZ 659a.

*Variante 6c*

Petites quintefeuilles (?) dans la légende de l'avvers. Point après NEOC. Points dans la légende du revers. Deux points après IVSTOS. Cercle intérieur continu au revers.  
H (\* ?) D (\* ?) LO(...?)(\* ?) S (\* ?) NEOC ·  
OCVLI · DO · SVP · IVSTOS :

Rareté.: U, on ne connaît qu'une seule frappe en billon: CNN 1076 (1.40 g, 24.4/23.7 mm, billon).

*Variante 6d*

Deux coins usés d'avvers en possession du CNN (CNN 4310, 22 mm). Avec points dans la légende, sauf après NEOC. Sans cercle intérieur.  
H · D · LONG · C · S · NEOC

Biblio: DWM 85, DT 1641b, HMZ 659a.

*Emissions:* DWM ne mentionnent pas le poids et le titre ordonnés, qui devaient suivre ceux des cantons alliés. C'est la convention de 1618 qui était alors en vigueur, mais C. Martin n'a pas publié le titre et le poids des demi-batz du mandat de 1618.<sup>104</sup> Une recherche dans les archives s'impose.

<sup>104</sup> C. Martin, p. 77 et 170, E 300



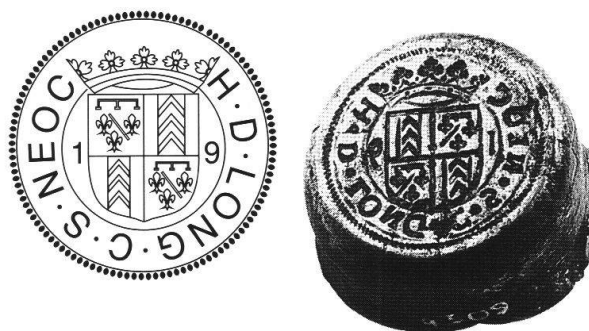
*Type 7:* Batz 1619  
Henri II d'Orléans-Longueville

*Av.:* Ecu écartelé; couronne arrondie dans la légende, large, formée de 3 fleurons et 2 demi-fleurons en forme de feuilles d'ache; millésime des deux côtés de l'écu. Légende avec titre de comte. Interponctuation de points. Cercle intérieur continu.  
H · D · LONG · C · S · N EOC

*Rareté:* C, on ne connaît que deux coins usés d'avvers:  
CNN 4308 et 4309 (les deux 24 mm).

*Biblio:* DWM 107, DT 1638 remarque, HMZ -.

*Emissions:* Dans les accords monétaires, les batz étaient ordonnés dès 1618 au poids de 2.65 g et au titre de 0.328 (tableau *fig. 31*, annexe 1).



*Fig. 23:* Coin du batz 1619, Henri II d'Orléans-Longueville.  
Photo: CNN 4309 (24 mm)

Type 8: Batz 1621 avec millésime sur une seule face (légende du revers)  
Henri II d'Orléans-Longueville

Av.: Ecu écartelé. Couronne arrondie dans la légende, étroite, formée de 3 fleurons et de 2 demi-fleurons en forme de feuilles d'ache. Les demi-fleurons touchent le bord de l'écu. Légende avec titre de prince. Croix hérissée au début et à la fin de la légende. Interponctuation de points. Cercle intérieur torsadé interrompu par le bas de l'écu. Sans millésime au droit.  
\* H · AV · PR · SV · NO · CASTRI \*



Rv.: Croix pattée, encochée et charbonnée. Millésime dans la légende. Interponctuation de points. Cercle intérieur torsadé.  
OCVLI · DOMI · SVPER · IVSTOS · 1621 (...?)

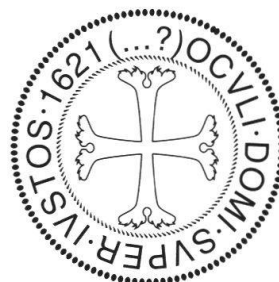


Fig. 24: Batz 1621 avec millésime sur une seule face, Henri II d'Orléans-Longueville  
Photos: Wint S666 (2.06 g, 25.2/24.0 mm, billon)

Rareté: RRR, on ne connaît qu'une seule frappe en billon:  
Wint S666 (2.06 g, 25.2/24.0 mm, photos fig. 24).

Biblio: DWM 108 (erreur),<sup>105</sup> DT 1639a, HMZ 658.  
Iklé 2312, malheureusement sans illustration.<sup>106</sup>  
Stroehlin 2575, malheureusement sans illustration, cite un batz 1621 dans un lot, mais n'indique pas si le millésime est frappé sur un (DWM 108) ou deux côtés (DWM 109).<sup>106</sup>

Emissions: Dans les accords monétaires, les batz sont ordonnés dès 1618 au poids de 2.65 g et au titre de 0.328. Ce mandat fut confirmé en 1620 (tableau fig. 32, annexe 1).

<sup>105</sup> Croix hérissée au début et à la fin de la légende du droit, et non pas rosette et fleur de lys.

<sup>106</sup> Nous avons perdu la trace de Iklé 2312 et Stroehlin 2575.

Type 9: Batz 1621 avec millésime sur les deux faces.  
Henri II d'Orléans-Longueville

Av.: Ecu écartelé. Couronne arrondie dans la légende, étroite, formée de 3 fleurons et de 2 demi-fleurons en forme de feuilles d'ache. Les demi-fleurons touchent le bord de l'écu. Légende avec titre de prince. Interponctuation de points. Cercle intérieur de grènetis ou torsadé interrompu par le bas de l'écu. Millésime des deux côtés de l'écu. Avec ou sans point à la fin de la légende.

Rv.: Croix pattée, encochée et chardonnée. Millésime dans la légende. Interponctuation de points. Croix hérissée à la fin du millésime. Cercle intérieur torsadé.

#### Variante 9a

Croix hérissée (?) au début de la légende. Point après CASTRI. Cercle intérieur torsadé à l'avers.

(\*?) H · AV · PR · SV · NO · CASTRI ·  
OCVLI · DOMI · SVPER · IVSTOS · 1621 \*

Rareté: RRR, on ne connaît que un (deux?) exemplaire(s) en billon:  
P2Zh (2.00 g).  
MM 1993, liste 570, n° 326 (cercle intérieur de grènetis ou torsadé à l'avers?).<sup>107</sup>

#### Variante 9b

Croix hérissée au début de la légende. Sans point après CASTRI. Cercle intérieur de grènetis à l'avers.

\* H · AV · PR · SV · NO · CASTRI  
OCVLI · DOMI · SVPER · IVSTOS · 1621 \*

Rareté: RRR, on ne connaît que deux (trois?) exemplaires en billon:  
Wint S668 (1.86 g, 24.8/24.4 mm, photos fig. 25).  
Ge 40975 (2.72 g).  
MM 1993, liste 570, n° 326, s, P 500.- (cercle intérieur de grènetis ou torsadé à l'avers?)<sup>107</sup>.

Biblio: DWM 109, DT 1639a, HMZ 658.  
Stroehlin 2575, malheureusement sans illustration, cite un batz 1621 dans un lot, mais n'indique pas si le millésime est frappé sur un (DWM 108) ou deux côtés (DWM 109)<sup>106</sup>.

Emissions: Selon les accords monétaires, les batz devaient être frappés dès 1618 au poids de 2.65 g et au titre de 0.328. Ce mandat fut confirmé en 1620 (tableau fig. 32, annexe I).

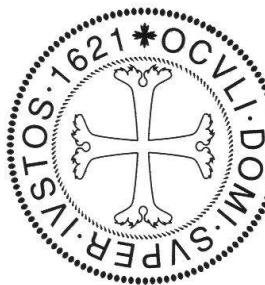
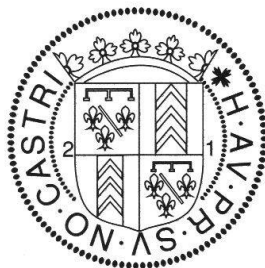


Fig. 25: Batz 1621 avec millésime sur les deux faces, var. 9 b, Henri II d'Orléans-Longueville.  
Photos: Wint S668 (1.86 g, 24.8/24.4 mm, billon)

<sup>107</sup> Nous avons perdu la trace de cette monnaie.

Batz 1622

*Rareté:* Les batz de 1622 ne sont pas rares. Certaines variantes sont peu répandues dans les musées, mais il n'est pas certain qu'il en soit de même parmi les collectionneurs.

*Emissions:* Selon les accords monétaires, les batz devaient être frappés dès 1618 au poids de 2.65 g et au titre de 0.328. Ce mandat fut confirmé en 1620, mais ne fut pas respecté par les gouvernements et les maîtres-monnayeurs (tableau *fig. 32*, annexe I).

*Type 10:* *Batz 1622 avec croix évidée*  
Henri II d'Orléans-Longueville

*Av.:* Ecu écartelé. Couronne arrondie dans la légende, étroite, formée de 3 fleurons et de 2 demi-fleurons en forme de feuilles d'ache. Les demi-fleurons touchent le bord de l'écu. Légende avec titre de prince. Cercle intérieur torsadé, interrompu par le bas de l'écu.

*Rv.:* Croix évidée, pattée et chardonnée. Millésime des deux côtés de la croix. Cercle intérieur torsadé.

*Bibli:* DWM 86-91 (demi-batz)<sup>108</sup> et 110–116 (batz), DT 1640, HMZ 658. Au sujet de surfrappes de batz neuchâtelois de 1622 par les maîtres-monnayeurs fribourgeois, voir E. Tobler, *Zwei interessante Überprägungen auf Neuenburger Münzen*, HMZ 1970, p. 281.



*Fig. 26:* Batz 1622, var. 10 g, Henri II d'Orléans-Longueville  
Photos: BNF 1155 (2.42 g, 25.0/24.7 mm, billon)

*Variantes:*

Va- riantes	Légendes	Cercle intérieur	Référence DWM/ inventaire des monnaies	Rareté
10a	: H · AV : PR · SV . NO : CAS : OCVLI · DOM : SVPER · IVSTOS *	torsadé torsadé	DWM 86 CNN 1099 (1.65 g)	R?
10b	: H · AV : PR · SV (.?) NO : CAS (?) OCVLI : DOM · SVPER · IVSTOS *	torsadé torsadé	DWM 86 var. CNN 1102 (1.65 g)	R?
10c	· H : AV · PR : SV · NO : CAS · OCVLI · DOM : SVPER · IVSTOS *	torsadé torsadé	DWM 87 (erreur) <sup>109</sup> CNN 1100 (1.40 g), 1111 (2.05 g) CMCL 18093 (1.69 g) Wint S 670 (1.88 g), S538 (2.36 g, superbe) MM8, n° 131 (lot de 33 demi-batz 1622, 1648, 1649)	

<sup>108</sup> Nous ne faisons pas de distinction entre demi-batz et batz 1622 pour les raisons invoquées dans le chapitre sur le poids des batz 1622.

<sup>109</sup> Cercle intérieur torsadé au revers, un point après CAS.

10d	· H · AV : PR · SV · NO : CAS · OCVLI · DOM : SVPER · IVSTOS *	torsadé torsadé	DWM 87 var. CMCL 18096 (2.23 g) Wint S672 (2.19 g)	R?
10e	· H · AV · PR : SV · NO : CAS OCVL (...?) DOM · SVPER (?) IVSTOS *	torsadé torsadé	DWM 87 var. CNN 1110 (1.89 g)	R?
10f	· H · AV : PR · SV · NO : CAS · OCVL · DOM · SVP (...?) STOS :	torsadé torsadé	DWM - CNN 1112 (2.25 g) SLM M9969 (2.03 g) Ge s.i. (2.41 g)	R?
10g	* H · AV · PR : SV · NO : CAS · OCVLI : DOM : SVPER : IVSTOS *	torsadé torsadé	DWM - CNN 1105 (1.60 g), 88104 (1.98 g), 88107 (2.26 g) Be 28 (1.80 g) BNF 1155 (2.42 g, photos <i>fig. 26</i> ) P1Zh 7049 (2.14 g) P1Ne (1.98 g)	
10h	* H · AV : PR · SV · NO : CAS OCVLI : DOM · SVPER : IVSTOS *	torsadé torsadé	DWM - Be 24 (2.11 g)	R?
10i	* H : AV · PR : SV · NO : CAS (?) OCVLI · DOM · SVPER : IVSTOS *	torsadé torsadé	DWM - Be 29 (1.71 g)	R?
10j	* H : AV · PR (?) SV · NO : CAS OCVLI (?) DOM · SVPER · IVSTOS *	torsadé torsadé	DWM - CNN 1114 (1.82 g)	R?
10k	* H : AV · PR : SV · NO : CAS OCVLI · DOM : SVPER · IVSTOS *	torsadé torsadé	DWM - Wint S671 (2.64 g) Ge s.i. (2.03 g)	R?
10l	* H : AV · PR : SV · NO : CAC(sic) OCVLI : DOM · SVPER : IVSTOS *	torsadé torsadé	DWM 91 (erreur. <sup>110</sup> ) CMCL 18091 (1.88 g) SLM LB1995 (2.61 g) Be 26 (1.40 g)	
10m	· H · AV · PR · SV · NO · CAS * OCVLI · DOM · SVPER · IVSTOS *	torsadé torsadé	DWM - CNN 1113 (2.15 g) SLM LB1993 (2.07 g), M9970 (2.12 g) Be 25 (2.27 g) Wint S674 (1.93 g)	
10n	· H : AV · PR : SV · NO : CA · S : OCVLI · DOM : SVPER · IVSTOS *	torsadé torsadé	DWM 110 CMCL 18090 (2.0 g), 18101 (1.52 g) MM8, n° 130 (lot de 8 batz 1622)	
10o	* H : AV · PR (...?) NO : CAS OC (...?) DOM : SVPER (:?) IVSTO (sic) *	torsadé torsadé	DWM - SLM AZ 2935 (1.80 g) P1Ne (2.37 g) ST 36, n° 673	R?

<sup>110</sup> Un seul point en bas visible entre DOM et SVPER.

Type 11: Batz 1622 avec croix pleine  
Henri II d'Orléans-Longueville

Av.: Ecu écartelé. Couronne arrondie dans la légende, étroite, formée de 3 fleurons et de 2 demi-fleurons en forme de feuilles d'ache. Les demi-fleurons touchent le bord de l'écu. Légende avec titre de prince. Sans cercle intérieur ou avec cercle intérieur torsadé interrompu par le bas de l'écu, ou avec cercle intérieur continu fin.

Rv.: Croix pleine, pattée et chardonnée. Millésime des deux côtés de la croix. Sans cercle intérieur ou avec cercle intérieur torsadé, de grènetis ou continu.

Biblio: DWM 86-91 (demi-batz) et 110-116 (batz), DT 1640, HMZ 658.

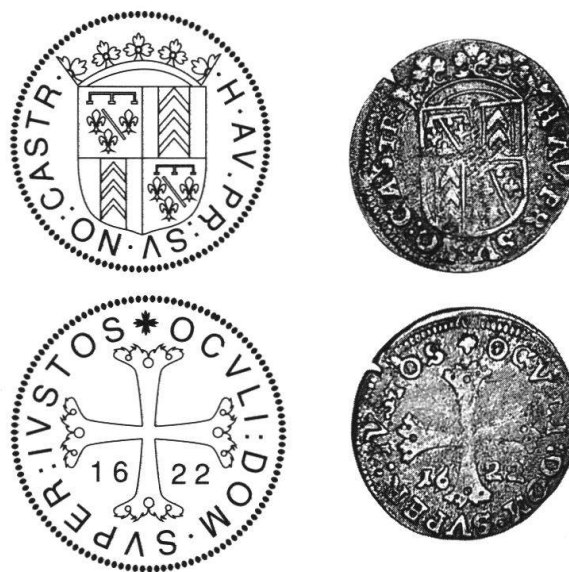


Fig. 27: Batz 1622, var. 11j, Henri II d'Orléans-Longueville  
Photos: ERM 7309 (2.13 g, billon)

Variantes:

Va- riantes	Légendes	Cercle intérieur	Référence DWM/ inventaire des monnaies	Rareté
11a	: H · AV : PR · SV : NO · CAS (:?) OCVLI · DOM : SVPER · IVSTOS *	torsadé torsadé	DWM - SLM AZ2929 (1.85 g)	R?
11b	* H · AV : PR : SV : NO : CAS · OCVLI · DOM : SVPER · IVSTOS *	torsadé torsadé	DWM - Ge 41200 (2.26 g)	R?
11c	* H · AV : PR · SV : NO · CAS : OCVLI · DOM : SVPER · IVSTOS *	torsadé torsadé	DWM - Wint S677 (2.08 g) P2Zh (2.31 g) P1Ne (2.63 g)	
11d	* H : AV · PR : SV · NO : CAS * OCVLI · DOM : SVPER · IVSTOS *	torsadé cont. fin	DWM - CMCL 18092 (2.38 g)	R?
11e	(...?) AV · PR · SV · NO · CAST · OCVLI : DOM · SVPER : IVSTOS (...?)	sans cont. fin	DWM 88 CNN 1101 (1.61 g)	R?
11f	H · AV · PR · SV · NO · CAST · OCVLI · DOM : SVPER : IVSTOS *	cont. fin continu	DWM 116 (erreur) <sup>111</sup> CNN 1097 (1.54 g), 88106 (1.76 g) CMCL 18099 (2.01 g) SLM LM2295 (2.4 g) Wint S676 (2.20 g) Coll Jéquier (2.35 g, 24 mm, douteux) <sup>112</sup>	

<sup>111</sup> La légende du revers se termine par une croix et non par une fleur de lys.

<sup>112</sup> Au CNN, nous n'avons pas trouvé trace de la monnaie décrite par DWM

11g	· H · AV : PR · SV : NO : CAST :: OCVLI · DOM : SVPER : IVSTOS *	sans sans	DWM 111 CNN 1109 (2.50 g), 88103 (1.64 g) CMCL 18094 (2.45 g) Be 21 et 22 (2.14 g) <sup>113</sup> P1Ne (2.06 g) P1Zh 7048 (2.46 g) MM8, n° 130 (lot de 8 batz 1622) ST 36, n° 673 (lot de 4 batz 1622, DWM 110 var. (IVSTO) et 111, E s et ss 75.-, P 110.-)	
11h	· H · AV · P (...?) SV : NO · CAST * OCVLI · DO (sic) · SVPER : IVSTOS *	grènetis torsadé.	DWM - Wint S673 (2.38 g)	R?
11i	H AV PR (...?) NO : CASTR · OCV (...?) DOM : SVPER IVSTOS *	? ?	DWM 89 (douteux) <sup>114</sup> CNN? (1.58 g, 23.5 mm, manque au CNN)	
11j	· H · AV · PR : SV · NO : CASTR · OCVLI : DOM · SVPER : IVSTOS *	sans sans	DWM 112 (erreur) <sup>115</sup> CNN 1104 (1.87 g), 1108 (2.01 g), 1117 (2.22 g) SLM EA2898 (2.33 g) Wint S678 (2.26 g), S679 (2.13 g) Ge 41201 (1.98 g) ERM 7309 (2.13 g, photos <i>fig.</i> 27)	
11k	· H : AV · PR : SV · NO : CASTR · OCVLI : DOM : SVPER : IVSTOS *	sans sans	DWM - P1Ne (1.96 g, contremarque) <sup>116</sup>	R?
11l	H : AV (...?) NO : CASTR OCVLI · DO (sic) : SVPER (:?) IVSTOS *	torsadé torsadé	DWM - CMCL 18098 (1.80 g)	R?
11m	H : (sic) AV : PR (...?) NO : CASTR OCVLI · DO (sic) : SVPER · IVSTOS :	torsadé torsadé	DWM - Wint S675 (2.0 g)	R?
11n	* H : AV · PR : SV · NO : CASTRI OCVLI : DOM · SVPER : IVSTOS *	torsadé cont. fin	DWM 114 (erreur) <sup>117</sup> CNN 1118 (2.44 g), 1103 (1.55 g) Ge 41201 (2.18 g)	
11o	* H : AV · PR : SV · NO : CASTRI OCVLI : DOM : SVPER : IVSTOS *	torsadé cont. fin	DWM 114 var. P1Zh 7047 (2.31 g)	R?
11p	* H : AV · PR : SV · NO : CASTRI OCVLI · DOM : SVPER · IVSTOS *	torsadé cont. fin	DWM 114 var. Ge s.i. (2.03 g)	R?

<sup>113</sup> Deux n° d'inventaire pour la même monnaie, par suite d'une erreur d'inventaire de l'auteur.

<sup>114</sup> Il n'existe pas de monnaie de ce type au CNN.

<sup>115</sup> Deux points entre OCVLI et DOM, un point entre DOM et SVPER.

<sup>116</sup> Contremarque de Strasbourg (fleur de lys), ex MM liste 575, 1994, n° 249.

<sup>117</sup> Il manque le I de OCVLI; deux points entre H et AV.

11q	* H · AV · PR · SV · NO · CASTRI OCVLI · DOM · SVPER · IVSTOS (*?)	torsadé torsadé	DWM 114 var. CMCL 18089 (1.91 g) SLM EA 2899 (1.9 g)	
11r	* H · AV · PR · SV · NO · CASTRI OCVLI · DOM · SVPER · IVSTOS *	torsadé torsadé	DWM 114 var. Be 23 (1.78 g)	R?
11s	* H · AV · PR · SV (?) NO · CASTRI OCVLI · DOM · SVPER · IVSTOS *	torsadé torsadé	DWM 114 var. Wint S680 (2.02 g)	R?
11t	* H · AV · PR · SV · NO · CASTRI * OCVLI · DOM · SVPER · IVSTOS :	torsadé continu	DWM 90 (erreur) <sup>118</sup> Ge 14501 (1.86 g) CMCL 18097 (2.05 g) MM8, n° 131 (lot de 33 demi-batz 1622, 1648, 1649)	R?
11u	* H · AV · PR · SV · NO · CASTRI OCVLI · DOMI · SVPER · IVSTOS *	torsadé continu	DWM 113 (erreur) <sup>119</sup> Ge (2.17 g, manque à Genève) CMCL 18088 (2.10 g) Be 30 (1.80 g) P1Ne (2.17 g)	
11v	* H · AV · PR · SV (?) NO · CASTRI OCVL · DOMI · SVPER · IVSTOS *	torsadé continu	DWM 113 var. CNN 1115 (2.06 g)	R?
11w	* H · AV · PR · SV · NO · CASTRI OCVLI · DOM · SVPER · IVSJ(sic?)OS *	torsadé cont. fin	DWM 115 (erreur) <sup>120</sup> Ge s.i. (2.03 g) P2Zh (1.95 g)	R?

<sup>118</sup> Croix pleine et non évidée.

<sup>119</sup> Croix pleine et non évidée; nous n'avons pas trouvé trace de la monnaie décrite par DWM au Musée de Genève.

<sup>120</sup> Croix pleine et non évidée.



Type 12: *Demi-batz s.m., 1648 et 1649*  
 Henri II d'Orléans-Longueville

*Av.:* Ecu senestré, couronne au-dessous de la légende, formée de 3 fleurons et de 2 demi-fleurons en forme de fleurs de lys. Millésime des deux côtés de l'écu, ou sans millésime. Titre de prince. Sans cercle intérieur.

*Rv.:* Croix évidée, pattée, encochée et dentelée, cantonnée de 4 fleurs de lys. Avec ou sans point au centre de la croix. ET PAX dans la légende. Sans cercle intérieur.

*Emissions:* Selon la convention de 1648 avec Nicolas Wittnauer, les demi-batz étaient ordonnés au poids de 2.04 g et au titre de 0.156 (voir tableau *fig. 33*, annexe 1). On en frappa 372 000 en 1648 et 1649 (voir annexe 1).



*Fig. 28:* Demi-batz 1649, var. 12.3c,  
 Henri II d'Orléans-Longueville  
 Photos: ERM 7318 (1.72 g, 23.0/  
 21.6 mm, frappe en argent?)

#### 12.1. Sans millésime

HE AVR (...?) G · PRI · NOVIC (...?)  
 OCVLI · DOMINI · ET · PAX · SVP · IVSTO :

*Rareté:* U, on ne connaît qu'un seul exemplaire en billon:  
 Wint S667 (1.59 g, 23.5/22.8 mm).

*Biblio:* DWM 92, DT -, HMZ -.

#### 12.2. Millésime 1648

*Biblio:* DWM voir variantes, DT 1642a, HMZ 659b.

Va- Légendes  
 riantes

Référence DWM/  
 inventaire des monnaies

Rareté

Va- riantes	Légendes	Référence DWM/ inventaire des monnaies	Rareté
12.2a	HE · AV · DVX · LONG · D : G · PRI · NOVICAS · OCVLI · DOMINI · ET · PAX · SVP · IVSTO :	DWM 93 CNN 1079 (1.50 g), 1081 (1.41 g), 1082 (2.00 g), 1083 (1.26 g), 1078 (1.78 g), 88108 (1.90 g), 88109 (1.54 g). CMCL 18079 (1.82 g), <sup>121</sup> 18080 (1.46 g), 18081 (1.20 g), 18082 (2.04 g), 18083 (1.77 g), 18084 (1.55 g). Be 33 (1.50 g), 34 (1.42 g), 35 (2.18 g), 36 (1.87 g). Ge 14503 (1.32 g),	

<sup>121</sup> Trempé dans un bain d'argent?

14504 (1.51 g), 14597 (1.80 g).  
 SLM AZ 2930 (1.54 g), LB  
 1995 (1.2 g), AZ 2931 (1.7 g),  
 M 9971 (1.52 g), M 9972  
 (1.95 g), LB1995 (1.2 G).  
 Wint S681 (1.70 g),  
 S682 (1.40 g), S683 (1.79 g),  
 S685 (2.34 g).  
 BNF 1160 (1.60 g),  
 1160b (1.60 g).  
 ERM 7316 (2.0 g),  
 7317 (1.69 g).  
 P1Zh 7051 (1.79 g),  
 7052 (1.51 g).  
 P1Ne (1.76 g, 2.05 g, 1.32 g).  
 P2Zh (1.65 g).  
 P3Zh (1.68 g)<sup>122</sup>  
 MM8, n° 131 (lot de 33 demi-  
 batz 1622, 1648, 1649).  
 ST 36, n° 674 (lot de 2 demi-  
 batz, DWM 93 et 96var.).

- 12.2b HE · AV · DVX · LONG · D : G · PRI · NOVICAS ★ DWM - RRR  
 OCVLI · DOMINI · ET · PAX · SVP · IVSTO : SLM EA 2801 (1.45 g)  
 CMCL 18078 (1.14 g)
- 12.2c HE · AVR · DVX · LONG · D : G · PRI · NOVIC ★ DWM 94  
 OCVLI · DOMINI · ET · PAX · SVP · IVSTO : CNN 1084 (1.74 g),  
 1085 (1.54 g).  
 CMCL s.i. (1.68 g).  
 SLM LM2296 (2.07 g),  
 M9973 (1.62 g).  
 Be 31 (1.66 g).  
 Wint S684 (1.74 g).  
 Ge 41202 (2.04 g).  
 BNF 1160a (1.62 g).  
 P1Ne (1.61 g).  
 P1Zh 7050 (1.62 g).  
 MM8, n° 131 (lot de 33 demi-  
 batz 1622, 1648, 1649).
- 12.2d HE · AVR · DVX · LONG · DG · PRI ... NOVIC ★ DWM 95 (douteux)<sup>123</sup>  
 OCVLI · DOMINI · ET · PAX · SVP · IVSTO : CNN? (1.55 g, 23 mm)

<sup>122</sup> Frappe en argent ou trempé dans un bain d'argent?

<sup>123</sup> Au CNN, nous n'avons pas retrouvé la trace de la monnaie décrite par DWM (sans deux points entre D et G dans la légende de l'avers).

12.3. Millésime 1649

Biblio: DWM voir variantes, DT 1642b, HMZ 659b.

Va- riantes	Légendes	Référence DWM/ inventaire des monnaies	Rareté
12.3a	HE · AV · DVX · LONG · D : G · PRI · NOVICAS ✠ OCVLI DOMINI ET · PAX · SVP · IVSTOS ✠	DWM 96 Wint S694 (1.78 g)	R?
12.3b	HE · AV · DVX · LONG · D : G · PRI · NOVICAS ✠ OCVLI · DOMINI · ET · PAX · SVP · IVSTOS ✠	DWM 96 var. CNN 1086 (1.62 g), 1087 (1.57 g). CMCL 18086 (1.77 g), 18087 (2.00 g). SLM M9978 (1.50 g). Be 39 (2.13 g), 44 (1.79 g), 45 (2.0 g). Wint S688 (1.55 g), S689 (1.31 g), S693 (1.72 g), S696 (1.91 g). ERM 7321 (2.0 g). P1Ne (1.89 g). P1Zh 7055 (2.15 g), 7056 (1.65 g). P2Zh (1.73 g). MM8, n° 131 (lot de 33 demi- batz 1622, 1648, 1649). Stuker 1636 (lot de 5 demi- batz et kreuzers). ST 36, no 674 (lot de 2 demi- batz) cite une var. de DWM 96, sans description.	
12.3c	HE · AV · DVX · LONG · D : G · PRI · NOVICAS ✠ OCVLI · DOMINI · ET · PAX · SVP · IVSTOS ✠ Point avant le 4 et après le 9 du millésime	DWM 98 CNN 1090 (1.56 g), 1091 (1.77 g), 1093 (1.77 g), 1092 (1.35 g), 88110 (2.23 g), 88111 (1.83 g), 88112 (1.87 g). CMCL 18085 (1.88 g). SLM LM1183 (1.74 g), M9976 (2.08 g), M9977 (1.62 g). Be 41 (1.77 g). Wint S690 (1.71 g), S691 (1.79 g), S692 (1.68 g). Ge 14508 (1.80 g), s.i. (1.78 g). BNF 1163 (1.89 g). ERM 7318 (1.72 g, 23.0/ 21.6 mm, photo <i>fig. 28</i> ) <sup>124</sup> 7319 (1.74 g), 7330 (1.64 g). P1Ne (1.63 g). P1Zh 7053 (1.65 g). MM8, n° 131 (lot de 33 demi- batz 1622, 1648, 1649).	

<sup>124</sup> Frappe en argent?

12.3d	HE · AV · DVX · LONG · D : G · PRI · NOVICAS ** OCVLI · DOMINI · ET · PAX · SVP · IVSTO **	DWM - SLM AZ2932 (1.84 g), EA2902 (1.65 g). Be 43 (1.82 g). Wint S687 (1.71 g). P1Zh 7054 (1.65 g). P1Ne (1.74 g).	R
12.3e	HE · AV · DVX · LONG · D : G · PRI · NOVICAS ** OCVLI · DOMINI · ET · PAX · SVP · IVST * Point avant le 4 et après le 9 du millésime	DWM 97 (erreur) <sup>125</sup> CNN 1089 (1.62 g). Be 40 (1.88 g), 42 (1.36 g). SLM AZ2933 (1.84 g). MM8, n° 131 (lot de 33 demi- batz 1622, 1648, 1649).	R
12.3f	HE · AV · DVX · LONG · D : G · PRI · NOVICAS * OCVLI · DOMINI · ET · PAX · SVP · IVSTOS **	DWM 101 (douteux) <sup>126</sup> Wint S 696 (1.91 g, 22 mm).	
12.3g	HE · AV · DVX · LONG · D : G · PRI · NOVICAS ** OCVLI · DOMINI · ET · PAX · SVP · IVSTOS ·	DWM 100 (douteux) <sup>127</sup> Ge? (1.88 g, 23 mm, manque à Genève).	
12.3h	HE · AV · DVX · LONG · D : G · PRI · NOVICAS · OCVLI · DOMINI · ET · PAX · SVP · IVSTOS ·	DWM - CNN 88.118 (1.74 g). Wint S686 (1.78 g).	R? <sup>128</sup>
12.3i	HE · AV · DVX · LONG · D : G · PRI · NOVICAS · OCVLI · DOMINI · ET · PAX · SVP · IVSTO :	DWM 102 (douteux) <sup>129</sup> Ge? (1.74 g, 23 mm, manque à Genève).	
12.3j	HE · AV · DVX · LONG · D : G · PRI · NOVICAS · OCVLI · DOMINI · ET · PAX · SVP · IVSTO †	DWM 99 (erreur) <sup>130</sup> Be 32 (1.67 g, 37 (1.77 g). CNN 88.117 (1.71 g). Ge 14554 (1.70 g).	RR
12.3k	HE · AV · DVX · LONG · D : G · PRI · NOVICAS · OCVLI · DOMINI · ET · PAX · SVP · IVST *	DWM - Be 38 (1.89 g). P1Ne (2.04 g).	RR
12.3l	HE · AV · DVX · LONG · D : G · PRI · NOVICAS : OCVLI · DOMINI · ET · PAX · SVP · IVST *	DWM - SLM M9974 (2.06 g)	U?
12.3m	HE · AV · D(UX?) · LONG · D : G · PR (...?) ICAS ‡ OCVLI (?) DOMINI · ET (...?) AX · SVP · IVST ·	DWM - CNN 88116 (1.53 g).	U?

<sup>125</sup> Point avant le 4 et après le 9 du millésime.

<sup>126</sup> La monnaie de Winterthour décrite par DWM sous référence DWM 101 a 3 quintefeilles: la troisième se confond avec le bord supérieur du S de NOVICAS.

<sup>127</sup> La monnaie de Genève décrite par DWM sous référence DWM 100 est introuvable.

<sup>128</sup> On confond souvent cette monnaie avec celle identique de millésime 1648.

<sup>129</sup> La monnaie de Genève décrite par DWM sous référence DWM 102 est introuvable. Il s'agit probablement de Ge 14554 (1.70 g) qui a une double quintefeuille (†) et non deux points après IVSTO (variante 12.3j).

<sup>130</sup> Point après NOVICAS et non triple quintefeuille (‡).

- 12.3n HE · AV · DVX · LONG · D : G · PRI · NOVICAS · DWM - U?  
OCVLI · DOMINI · ET · PAX · SVP · IVST · BNF 1161  
(2.02 g, 23.2/22.6 mm)
- 12.3o HE · AV · DVX · LONG · D : G · PRI · NOVICAST \*\* DWM 103 RR  
OCVLI · DOMINI · ET · PAX · SVP · IVSTO \*\* CNN 1094 (1.97 g).  
SLM M9975 (1.47 g).  
BNF 1162  
(1.49 g, 23.0/22.7 mm).

Charles Froidevaux  
Dr. ès sciences économiques  
Domaine de Vaudijon  
CH-2013 Colombier

### Annexe 1: La mesure du poids et du titre

Depuis l'introduction du système décimal, le poids se mesure en grammes et le titre de l'argent en pour milles. Pour trouver le poids de fin (poids de l'argent pur dans la monnaie), on multiplie donc le poids par le titre.

A l'époque, le poids et le titre des monnaies se mesuraient en marcs. Le poids du marc, ainsi que ses subdivisions, variaient d'une région à l'autre.

#### Le poids

A Neuchâtel et Genève, on mesurait le poids en marcs de Troyes (ou marcs de Paris) qui pesaient l'équivalent de 244.752 g et se divisaient en 8 onces de 24 deniers de 24 grains.<sup>131</sup>

Berne utilisait les mêmes subdivisions, mais basées (à partir de 1504) sur le marc de Nuremberg à 238.378 g.<sup>132</sup> Le tableau *fig. 29* indique les subdivisions du marc ainsi que les poids décimaux correspondants.

Le marc de Berne pesait donc 2.60% de moins que le marc de Neuchâtel (marc de Troyes)

	Marc	Onces	Deniers	Grains	Au marc de Berne en g	Au marc de Paris (Troyes) en g
1 marc	1	<b>8</b>	192	4608	238.378	244.752
1 once			<b>24</b>	576	29.797	30.594
1 denier				<b>24</b>	1.242	1.275
1 grain					0.052	0.053

*Fig. 29:* Tableau des mesures du poids au marc de Berne et au marc de Troyes

Exemples de calcul avec le tableau *fig. 29*:

- Le poids décimal de l'once au marc de Berne se calcule en divisant le poids du marc de Berne (238.378 g) par le nombre d'onces comprises dans le marc, c'est-à-dire 8. L'once au marc de Berne pèse donc 29.8 g.
- Le poids décimal du denier au marc de Troyes, donc à Neuchâtel, était de 1.275 g, car il représentait la 192<sup>e</sup> partie du marc de Troyes (244.752 g).

Dans les ordonnances monétaires de l'époque, on indiquait le poids qu'une monnaie devait peser en nombre de pièces au marc, qu'on appelait la taille.

Ainsi, à Neuchâtel, le batz est ordonné en 1588 au même poids que les villes de Berne, Soleure et Fribourg, à savoir 78 pièces au marc (voir tableau *fig. 32*). Ce document sous-entend le marc de Neuchâtel (marc de Troyes à 244.752 g). Le batz

<sup>131</sup> Wavre et Demole, p. 31.

<sup>132</sup> N. Morard, p. 120, note 28; Wavre et Demole, p. 31.

est donc ordonné à 3.14 g (voir tableau *fig. 32*). Il ne faut pas s'étonner si l'on trouve un autre chiffre dans les archives de Berne, car les accords entre Berne, Soleure et Fribourg se stipulent au marc de Berne de 238.378 g. Morard indique donc une taille de 75 pièces au marc de Berne,<sup>133</sup> ce qui revient au même (voir tableau *fig. 31*).

#### *Le titre*

A Neuchâtel, Berne et Fribourg, on mesurait le titre en lots, quintlins et deniers, le marc se subdivisant en 16 lots de 4 quintlins de 4 deniers. L'argent était donc considéré comme pur à 16 lots. Le tableau *fig. 30a* renseigne sur les équivalences.

	Marcs	Lots	Quintlins	Deniers	Poids en g (marc de Berne)	Poids en g (marc de Troyes)	Titre décimal
1 marc	1	<b>16</b>	64	256	238.378	244.7529	1
1 lot			<b>4</b>	16	14.899	15.297	0.063
1 quintlin				<b>4</b>	3.725	3.824	0.016
1 denier					0.931	0.956	0.004

*Fig. 30a:* Tableau des mesures du titre valable à Berne, Fribourg et Neuchâtel

Exemples de calcul avec le tableau *fig. 30a*:

- Comme l'argent pur est considéré à 16 lots, chaque lot représente un seizième de marc, donc un titre de 62.5 pour-milles en système décimal (dernière colonne). Chaque quintlin représente un soixante-quatrième de marc, donc un titre décimal de 15.625 pour mille (dernière colonne).
- Dans la convention passée le 6 oct. 1648 avec le maître-monnaieur Nicolas Wittnauer, les demi-batz sont ordonnés au titre de 2 lots 2 quintlins.<sup>134</sup> On calcule le titre décimal en multipliant chaque lot et chaque quintlin par leur titre décimal de la dernière colonne du tableau et en additionnant le tout. Le titre est donc de 0.156.
- Le montant des émissions est souvent indiqué dans les ordonnances en nombre de marcs et ses subdivisions utilisées pour le titre. C'est la raison pour laquelle nous avons indiqué le poids décimal des lots, quintlins et deniers dans le tableau. Ainsi, à Neuchâtel, N. Wittnauer fut autorisé à frapper pour 3100 marcs de demi-batz en 1648 et 1649. A 244.7529 g le marc et à 2.04 g le demi-batz (taille de 120 pièces au marc), cela représente une émission de 372'000 pièces.<sup>135</sup>

<sup>133</sup> N. Morard, tableau p. 84, en 1588, les conditions de 1560 sont encore valables.

<sup>134</sup> DWM, p. 199 et 250.

<sup>135</sup> DWM, p. 199 et 250.

A Genève, on utilisait le système français qui mesurait le titre en deniers et grains, le marc se subdivisant en 12 deniers de 24 grains (tableau *fig. 30b*). L'argent pur était donc à 12 deniers (il faut veiller à ne pas confondre les deniers du système français avec ceux de l'autre système).

	Marc	Deniers	Grains	Poids en g (marc de Berne)	Poids en g (marc de Troyes)	Titre décimal
1 marc	1	<b>12</b>	288	238.378	244.7529	1
1 denier		1	<b>24</b>	19.865	20.396	0.083
1 grain			1	0.828	0.850	0.003

*Fig. 30b*: Tableau des mesures du titre valable à Genève

Exemple de calcul avec le tableau *fig. 30b*: dans le tableau publié par Demole sur les émissions genevoises, la pièce de 3 sols (équivalente au batz à partir de 1593) est stipulée le 6 novembre 1593 à 4 deniers et 10 grains,<sup>136</sup> ce qui, selon la dernière colonne du tableau, représente un titre décimal de 0,368.

Pour permettre la comparaison intercantonale et le traitement par ordinateur du graphique *fig. 2*, nous avons réduit toutes les données des diverses sources aux mêmes dénominateurs communs que sont le poids et le titre décimaux.

Nous ne reproduisons pas le tableau publié par Demole,<sup>137</sup> car il est complet et sans erreurs.

Le tableau *fig. 31* concernant Fribourg et Berne est basé sur celui publié par Morard et complété d'informations tirées de C. Martin.

Les chiffres publiés par DWM à différents endroits de leur ouvrage ont été regroupés dans les tableaux *fig. 32 et 33*.

<sup>136</sup> Demole, p. 132.

<sup>137</sup> Demole, p. 132.



Année d'émission	Lots	Quint-lins	Taille en pièces au marc de Berne	Titre décimal calculé	Poids par pièce en g calculé au marc de Berne	Poids de fin en g	Commentaires et sources: le tableau est basé sur celui publié par Morard, op. cit. p. 84, complété par des informations tirées de C. Martin. Calculs au marc de Berne.
1560	7		75	0.438	3.178	1.391	
1592	6		77	0.375	3.096	1.161	
1612	6		90.5	0.375	2.634	0.988	
1618	5	1	90	0.328	2.649	0.869	Chiffres confirmés par C. Martin, op. cit., p. 344, E 67.
1620	5	1	90	0.328	2.649	0.869	Mandat du 9 décembre 1620 (C. Martin, p. 77 et 172, M 313).
1620			104	0.300	2.292	0.688	Estimation réelle selon analyses, Bürki, op. cit., p. 22, 32 et 35.
1622			120	0.175	1.986	0.348	Estimation réelle selon analyses, Bürki, op. cit., p. 32 et 35.
1623	5		82	0.313	2.907	0.908	Uniquement Fribourg. Conférence du 8.2.1623 à Fribourg entre Fribourg et Soleure. Soleure, qui frappait à 4.5 lots, est d'accord de porter le titre à 4 lots 3 quintlins. Source: C. Martin, op. cit., p. 307, C 72.
1629	4		85	0.250	2.804	0.701	Uniquement Fribourg, confirmé par C. Martin, op. cit., p. 308, C 74.

Fig. 31: Poids et titre des batz de Berne et Fribourg (1560–1630)

Année d'émission	Lots	Quint-lins	Taille en pièces au marc	Titre décimal calculé	Poids par pièce en g	Poids de fin en g	Commentaires et sources
1589	7		78	0.438	3.138	1.373	DWM, op. cit., p. 185 et 248, taille indiquée au marc de Troyes.
1592	6		77	0.375	3.096	1.161	Wavre, Demole, La restauration..., op. cit., p. 48, taille indiquée au marc de Berne.
1612	6		90.5	0.375	2.634	0.988	DWM, op. cit., p. 191 et 248, taille indiquée au marc de Berne.
1613	6		90.5	0.375	2.634	0.988	Conditions confirmées à la conférence de Berne, DWM, op. cit., p. 248. Source confirmée par C. Martin, op. cit., p. 305, C 63.
1620	5	1	90	0.328	2.649	0.869	DWM, op. cit., p. 249. Le contrat avec le maître-monnaieur prévoit les mêmes conditions que celles des villes alliées. Taille indiquée au marc de Berne
1629	5		82	0.313	2.985	0.933	DWM, op. cit., p. 196 et 249, taille indiquée au marc de Troyes.

Fig. 32: Poids et titre ordonnés des batz de Neuchâtel (1589–1630)

Année d'émission	Lots	Quint-lins	Taille en pièces au marc	Titre décimal calculé	Poids par pièce en g	Poids de fin en g	Commentaires et sources
1589	5	3	130	0.359	1.883	0.677	DWM, op. cit., p. 185 et 249, taille indiquée au marc de Troyes (à la page 249, DWM donnent la taille au marc de Berne). Aucune pièce connue.
1593	5		130	0.313	1.883	0.588	DWM, op. cit., p. 249, taille au marc de Troyes.
1613	5		154	0.313	1.548	0.484	DWM, op. cit., p. 191 et 249, taille indiquée au marc de Berne.
1620				?	?		DWM, op. cit., pl 249. Le contrat avec le maître-monnayeur prévoit les mêmes conditions que celles des villes alliées, qui nous sont inconnues. Elles n'ont pas été publiées par C. Martin, op. cit., p. 344, E67.
1648	2	2	120	0.156	2.040	0.319	DWM, op. cit., p. 199 et 250, taille indiquée au marc de Troyes.
1649	2	2	120	0.156	2.040	0.319	DWM, op. cit., p. 199 et 250, taille indiquée au marc de Troyes.

*Fig. 33: Poids et titre ordonnés des demi-batz de Neuchâtel (1589–1649)*

*Annexe 2: errata de DWM*

Cet errata concerne le catalogue des demi-batz et batz sous Henri I et Henri II d'Orléans-Longueville dans l'ouvrage de Demole, Wavre et Montandon, Histoire monétaire de Neuchâtel (Neuchâtel 1939), p. 275/276 et p. 287-295.

DWM 25	Demi-batz	1593	Les monnaies décrites par DWM (Gessner 2878 et 2879) sont des demi-batz (DWM 34), voir note 97.
DWM 31	Demi-batz	1595	La croix n'est pas fourchée, mais pattée et encochée.
DWM 33	Demi-batz	1595	La croix n'est pas fourchée, mais pattée et encochée.
DWM 34	Demi-batz	1593	La pièce de la collection Jéquier, qui appartient au CNN (CNN 88.209), pèse 1.60 g, et non 2.70 g, voir note 97).
DWM 35	Demi-batz	1595	La monnaie est en argent et non en billon.
DWM 82	Demi-batz	1615	Le O après Long décrit par DWM est une tache d'oxydation sur la monnaie du CMCL. Il a disparu après restauration. Les quintefeilles de l'interpunctuation sont apparues.
DWM 87	Batz	1622	Cercle intérieur torsadé au revers. Point après CAS.
DWM 89	Batz	1622	Monnaie douteuse, car introuvable au CNN.
DWM 90	Batz	1622	Croix pleine et non évidée.
DWM 91	Batz	1622	Un seul point en bas visible entre DOM et SVPER.
DWM 95	Demi-batz	1648	Monnaie douteuse; au CNN, il n'y a pas trace de demi-batz 1648 sans deux points entre D et G.
DWM 97	Demi-batz	1649	Point avant le 4 et après le 9 du millésime.
DWM 99	Demi-batz	1649	Point après NOVICAS et non une triple quintefeuille (**).
DWM 100	Demi-batz	1649	Monnaie douteuse, car introuvable à Genève.
DWM 101	Demi-batz	1649	Monnaie douteuse. La monnaie de Winterthour décrite par DWM a 3 quintefeilles: la troisième se confond avec le bord supérieur du S de NOVICAS.
DWM 102	Demi-batz	1649	Monnaie douteuse, car introuvable à Genève (voir note 129).
DWM 108	Batz	1621	Croix hérissée au début et à la fin de la légende du droit, et non pas rosette et fleur de lys.
DWM 112	Batz	1622	Deux points entre OCVLI et DOM, un point entre DOM et SVPER.
DWM 113	Batz	1622	Croix pleine et non évidée.
DWM 114	Batz	1622	Il manque le I de OCVLI; deux points entre H et AV.
DWM 115	Batz	1622	Croix pleine et non croix évidée.
DWM 116	Batz	1622	La légende du revers se termine par une croix et non par une fleur de lys.

*Annexe 3: liste des auteurs cités*

Bürki	F. Bürki, Berns Wirtschaftslage im Dreissigjährigen Krieg, Archiv des Historischen Vereins des Kantons Bern, Bd. 34, erstes Heft (1937), Bern 1938.
Charlet	Ch. Charlet, Coins monétaires pour Neuchâtel gravés à Paris, dans Cahiers Numismatiques n° 111 (mars 1992), p. 35.
Chevalier	P. Chevalier, Louis XIII (Paris 1979).
Demole	E. Demole, Histoire monétaire de Genève (Genève 1887).
Demole, Wavre, Montandon	E. Demole, W. Wavre, L. Montandon, Histoire monétaire de Neuchâtel (Neuchâtel 1939).

- Divo, Tobler J.-P. Divo, E. Tobler, *Die Münzen der Schweiz im 17. Jahrhundert* (Zurich 1987).
- Dubois A. Dubois, *Une crise monétaire au XVII<sup>e</sup> siècle: La Suisse pendant les années 1620–1623*, dans *Etudes de Lettres, série III, t. 6* (Lausanne 1973), pp. 39–54.  
*Eins gleich Eins: Einige Überlieferungen zur Theorie und zur Geschichte der Wechselkurse vom Hochmittelalter bis zum Ausgang des Ancien Régime*, dans *Geschichte in der Gegenwart, Festgabe für Max Silberschmidt* (Zurich 1981), pp. 119–135.
- Erlanger Ph. Erlanger, *Richelieu* (Paris 1986).
- Froidevaux Ch. Froidevaux, *Types de Kreuzers et légendes monétaires sous Henri I et Henri II d'Orléans-Longueville*, dans *GNS 45, n° 179/180* (1995), pp. 65–84.  
*Un Kreuzer neuchâtelois inédit, frappé en 1590, découvert au Cabinet des médailles de Lausanne*, dans *Bulletin de l'AACM n° 8* (Lausanne 1995).
- Fluri A. Fluri, *Die Berner Schulpfennige und die Tischlivrierer* (Berne 1910).
- Furrer N. Furrer, *Das Münzgeld der alten Schweiz* (Zurich 1995).
- Henry Ph. Henry, *L'évolution démographique*, dans *Histoire du pays de Neuchâtel, t. II* (Neuchâtel 1991).
- HMZ HMZ Katalog (Zürich 1995).
- Körner M. Körner, *Zum Geldumlauf in der Schweiz 1600–1629*, dans *GNS, vol. 27/1977, cahier 106*, p. 38.
- Kunzmann R. Kunzmann, *Neuchâtel, Heinrich I. von Orléans-Longueville (1573–1595), Batzen 1589*, dans *HMZ* (sept. 1991), p. 400.
- Maigne Maigne, *Abrégé Méthodique de la Science des Armoiries* (Paris 1991).
- Martin C. Martin, *Essai sur la politique monétaire de Berne, bibliothèque historique vaudoise, Lausanne 1978* (tome I) et 1983 (tome II).
- Morard N. Morard, *Monnaies de Fribourg* (Fribourg 1969).
- Morel Fatio A. Morel Fatio, *Monnaies suisses et étrangères trouvées à Cudrefin*, dans *Indicateur d'Antiquités Suisses n° 3* (1871), pp. 271–273.  
*Monnaies inédites d'Anne Geneviève de Bourbon*, dans *Revue Numismatique, nouvelle série t. XI* (1866).
- Père Anselme Histoire généalogique et chronologique de la Maison royale de France (Paris 1726).
- de Rougemont Denise de Rougemont, *La circulation monétaire à Neuchâtel 1590–1681*, dans *RSN, Band 58* (1979), p. 311, tableau 1b.  
*Monnaies de compte et monnaies réelles à Neuchâtel, fin XVI<sup>e</sup> et XVII<sup>e</sup> siècles*, dans *Actes du 9<sup>e</sup> Congrès International de Numismatique* (Berne 1979), pp. 961–966.
- Roulet L.-E. Roulet, *Henri II d'Orléans-Longueville et le pays de Neuchâtel au 17<sup>e</sup> siècle*, dans *Musée neuchâtelois* (1959), pp. 3–17.
- Scheurer R. Scheurer, *La famille d'Orléans-Longueville*, dans *Histoire du pays de Neuchâtel, t. II* (Neuchâtel 1991).
- Spoerri Marguerite Spoerri, *A propos de la copie d'une monnaie neuchâteloise*, dans *Bulletin de l'AACM n° 7* (Lausanne 1994).

- Spooner F. C. Spooner, *L'économie mondiale et les frappes monétaires en France 1493–1680* (Paris 1956).
- Thiébaud J.-M. Thiébaud, *Dictionnaire des termes du blason* (Bezançon 1994).
- Tobler E. Tobler, *Zwei interessante Überprägungen auf Neuenburger Münzen*, dans *HMZ* (1970), p. 281.
- Wavre, Demole W. Wavre, E. Demole, *Le premier batz de Neuchâtel frappé en 1600*, dans *RSN 20* (1915), pp.145–147.  
*La restauration de l'atelier monétaire de Neuchâtel* (Genève 1921).
- Wavre W. Wavre, *Claude Bourberain, maître graveur de la monnaie (1590–1607)*, dans *Musée neuchâtelois*, t. 31 (1894), pp. 111–118.

