

Tableaux et figures

Objektyp: **Chapter**

Zeitschrift: **Schweizerische numismatische Rundschau = Revue suisse de numismatique = Rivista svizzera di numismatica**

Band (Jahr): **58 (1979)**

PDF erstellt am: **26.09.2024**

Nutzungsbedingungen

Die ETH-Bibliothek ist Anbieterin der digitalisierten Zeitschriften. Sie besitzt keine Urheberrechte an den Inhalten der Zeitschriften. Die Rechte liegen in der Regel bei den Herausgebern.

Die auf der Plattform e-periodica veröffentlichten Dokumente stehen für nicht-kommerzielle Zwecke in Lehre und Forschung sowie für die private Nutzung frei zur Verfügung. Einzelne Dateien oder Ausdrucke aus diesem Angebot können zusammen mit diesen Nutzungsbedingungen und den korrekten Herkunftsbezeichnungen weitergegeben werden.

Das Veröffentlichen von Bildern in Print- und Online-Publikationen ist nur mit vorheriger Genehmigung der Rechteinhaber erlaubt. Die systematische Speicherung von Teilen des elektronischen Angebots auf anderen Servern bedarf ebenfalls des schriftlichen Einverständnisses der Rechteinhaber.

Haftungsausschluss

Alle Angaben erfolgen ohne Gewähr für Vollständigkeit oder Richtigkeit. Es wird keine Haftung übernommen für Schäden durch die Verwendung von Informationen aus diesem Online-Angebot oder durch das Fehlen von Informationen. Dies gilt auch für Inhalte Dritter, die über dieses Angebot zugänglich sind.

Tableaux et figures

Tableau 1: *Le florin du Rhin (1354-1490)*

Année	Taille marc *	Poids brut g	Titre carats	Titre millièmes	Or fin g
1354	66	3,543	23 1/2	0,979	3,468
1385/86	66	3,543	23	0,958	3,394
1399	66	3,543	22 1/2	0,937	3,321
1409	66	3,543	22	0,916	3,245
1417	66	3,543	20	0,833	2,951
1419/20	66 2/3	3,508	19	0,792	2,778
1444	67	3,490	19	0,792	2,764
1454	68	3,439	19	0,792	2,724
1464	68 2/3	3,406	19	0,792	2,697
1490	71 2/3	3,278	18 1/2	0,771	2,527

Source: Wilhelm Diepenbach, *Der rheinische Münzverein*, dans *Kultur und Wirtschaft im rheinischen Raum*, Mainz 1949.

* Marc de Cologne: 233,856 g.

Tableau 2: *Prix du marc d'argent en monnaie de compte (sols lausannois petits)*

Année	Sols	Teneur en argent (g) du sol *	Cours du florin en sols	Prix du marc d'argent en florins du Rhin	Prix ajusté	Teneur en or du florin (g)	Equivalent or du marc d'argent (g)	Rapport argent/or
1402 B	124 s. 8 d.	1,963	18 s.	6,926	7	3,321	23,247	10,528
1412 A	120 s.	2,039	17 1/2 s.	6,857	6 3/4	3,245	21,904	11,174
1419 B	155 s. 9 d.	1,571	17 3/4 s.	8,774	8 3/4	2,951	25,821	9,479
						ou	ou	ou
						2,778	24,307	10,069
1420 B	164 s. 4 d.	1,489	23 1/2 s.	6,993	7	2,778	19,446	12,586
1425 A	200 s.	1,224	30 s.	6,666	6 2/3	—	18,520	13,216
1427/1428	200 s. 9 d.	1,219	30 s.	6,692	6 2/3	—	18,520	13,216
—	236 s. 7 d.	1,034	31 s. 2 dn.	7,591	7 2/3	—	21,298	11,492
1428/1429	192 s.	1,275	29 s.	6,620	6 2/3	—	18,520	13,216
1429 B	200 s.	1,224	27 1/2 s.	7,273	7 1/4	—	20,140	12,153
1430 B	200 s.	1,224	27 1/2 s.	7,273	7 1/4	—	20,140	12,153
—	256 s.	0,956	28 s.	9,143	9	—	25,002	9,789

* Valeur théorique (voire explications p. 232).

Année	Sols	Teneur en argent (g) du sol *	Cours du florin en sols	Prix du marc d'argent en florins du Rhin	Prix ajusté	Teneur en or du florin (g)	Equivalent or du marc d'argent (g)	Rapport argent/or
1435 B	204 s. 9 d.	1,195	28 ¹ / ₄ s.	7,248	7 ¹ / ₄	—	20,140	12,153
1437 B	252 s. 2 ¹ / ₂ d.	0,970	29 s.	8,697	8 ² / ₃	—	24,076	10,166
1439 B	199 s.	1,230	29 s.	6,862	6 ³ / ₄	—	18,751	13,053
1444 I	214 s. 6 d.	1,141	29 s.	7,396	7 ¹ / ₃	—	20,371	12,015
1446 III 26	203 s.	1,205	28 s.	7,250	7 ¹ / ₄	2,764	20,039	12,214
1448 X	200 ¹ / ₃ s.	1,222	29 s.	7,000	7	—	19,348	12,650
1448 B	203 s.	1,205	29 s.	7,000	7	—	19,348	12,650
1449 A	208 s.	1,177	29 ³ / ₄ s.	6,992	7	—	19,348	12,650
1449 B	225 s.	1,088	30 s.	7,500	7 ¹ / ₂	—	20,730	11,807
1450 VIII	225 s.	1,088	30 s.	7,500	7 ¹ / ₂	—	20,730	11,807
1450 IX	222 s. 10 ¹ / ₄ d.	1,098	30 s.	7,428	7 ¹ / ₂	—	20,730	11,807
1450 B	225 s.	1,088	30 s.	7,500	7 ¹ / ₂	—	20,730	11,807
—	(220 s.) *	1,112	30 s.	7,333	7 ¹ / ₃	—	20,268	12,076
1451 B	220 s.	1,112	30 s.	7,333	7 ¹ / ₃	—	20,268	12,076
—	218 ¹ / ₄ s.	1,121	30 s.	7,275	7 ¹ / ₄	—	20,039	12,214
1452 A	220 s.	1,112	30 s.	7,333	7 ¹ / ₃	—	20,268	12,076
1455 IV	210 s.	1,165	30 s.	7,000	7	2,724	19,068	12,836
1455 B	250 s.	0,979	33 ¹ / ₃ s.	7,500	7 ¹ / ₂	—	20,430	11,980
1456 II	232 s.	1,055	33 ¹ / ₃ s.	6,961	7	—	19,068	12,836
1462 V	245 s.	0,999	35 s.	7,000	7	—	19,068	12,836
1462 VI	245 s.	0,999	35 s.	7,000	7	—	19,068	12,836
1463 IV	255 s.	0,960	35 s.	7,286	7 ¹ / ₄	—	19,749	12,393
1464 III	262 ² / ₃ s.	0,932	35 s.	7,505	7 ¹ / ₂	—	20,430	11,980
1465 A	253 ¹ / ₃ s.	0,966	35 s.	7,238	7 ¹ / ₄	2,697	19,553	12,517
1472/1473	268 ¹ / ₃ s.	0,912	35 s.	7,666	7 ² / ₃	—	20,675	11,838
1475 B	300 s.	0,816	40 s.	7,500	7 ¹ / ₂	—	20,227	12,100
1476 B	300 s.	0,816	40 s.	7,500	7 ¹ / ₂	—	20,227	12,100
—	293 ¹ / ₃ s.	0,834	40 s.	7,333	7 ¹ / ₃	—	19,777	12,376
1478 A	300 s.	0,816	40 s.	7,500	7 ¹ / ₂	—	20,227	12,100
1478 IX et XI	306 ² / ₃ s.	0,798	40 s.	7,666	7 ² / ₃	—	20,675	11,838
1478 B	300 s.	0,816	40 s.	7,500	7 ¹ / ₂	—	20,227	12,100
1480 A	333 ¹ / ₃ s.	0,734	41 s. 8 dn.	8,000	8	—	21,576	11,344
1480 B	320 s.	0,765	40 s.	8,000	8	—	21,576	11,344
1481 A	320 s.	0,765	40 s.	8,000	8	—	21,576	11,344

* Valeur du marc à Lausanne (voir plus haut, p. 261), n. 21).

Tableau 3: *Indices de l'affaiblissement de la monnaie de compte à Fribourg*

Base: 1,530 g d'argent fin pour 1 sol = 100 (1419/1420) *. (Source: tableau no. 2.)

1402 B	128	1446 III 26	79	1461 VI	65
1412 A	133	1448 X	80	1462 V	65
1419 B	103	1448 B	79	1463 IV	63
1420 B	97	1449 A	77	1464 III	61
1425 A	80	1449 B	71	1465 A	63
1427/28	80	1450 VIII	71	1472/73	60
—	68	1450 IX	72	1475 B	53
1428/29	83	1450 B	71	1476 B	53
1429 B	80	—	73	—	55
1430 B	80	1451 A	73	1478 A	53
—	62	—	73	1478 IX/XI	52
1435 B	78	1452 A	73	1478 B	53
1437 B	63	1455 IV	76	1480 A	48
1439 B	80	1455 B	64	1480 B	50
1444 I	75	1456 II	69	1481 A	50

* Le poids d'argent pris comme base est une moyenne des valeurs de 1419 et 1420 que nous jugeons représentatives des conditions prévalentes du marché monétaire avant la réforme de 1420; elles permettent d'apprécier à sa plus juste valeur le «décrochement» du système monétaire fribourgeois par rapport au régime savoyard, mieux que les ordonnances et estimations officielles d'alors (voir p. 225, en particulier note 7).

Tableau 4: *Les monnaies d'or des ducs de Savoie*

A. Florin petit				B. Ecu			
	Poids g	Titre	Fin g		Poids g	Titre	Fin g
1384, 14 juin	2,985	0,969	2,892	1391, 7 avril	4,012	0,989	3,970
1393, 5 avril	2,985	0,979	2,922	1450, 7 avril	3,399	0,958	3,257
1395, 1 ^{er} novembre	2,914	0,969	2,824	1457, 29 juin	3,423	—	3,280
1399, 8 février	2,750	0,949	2,610	1465–1468	—	—	—
1405, 23 juin	2,719	0,958	2,605	1472–1474	—	—	—
1420, 28 février	2,690	0,958	2,577	C. Ducat			
1420, 31 juillet	2,604	0,990	2,578		Poids g	Titre	Fin g
1448, 27 octobre	2,550	0,729	1,859	1430, 30 août	3,530	1,000	3,530
1468, 16 juin	2,293	0,750	1,720	1448, 27 octobre	3,599	1,000	3,599
1478, 28 décembre	2,065	0,666	1,375	1449, 20 août	3,496	1,000	3,496
1483, 5 février	2,065	0,666	1,375	1468, 16 juin	3,513	0,995	3,495
1483, 13 février	1,530	0,833	1,274	1472–1474	—	—	—
				1482	—	—	—

Source: D. Promis, *Monete dei reali di Savoia*, vol. I, pp. 483–484, Torino 1841.

Tableau 5: *Indices de l'affaiblissement de la monnaie de compte à Fribourg*

Base: 0,118 g d'or fin pour 1 sol = 100 (1420)

Année	Teneur en or du sol d'après le cours du florin du Rhin (g)	Indice	Année	Teneur en or du sol d'après le cours du florin du Rhin (g)	Indice
1420	0,118	100	1451	0,092	78
1421	0,116	98	1452	0,092	78
1422	0,111	94	1453	0,092	78
1423	0,107	91	1454	0,084	71
1424	0,093	79	1455	0,082	69
1425	0,093	79	1456	0,082	69
1426	0,093	79	1457	0,082	69
1427	0,093	79	1458	0,080	68
1428	0,093	79	1459	0,078	66
1429	0,099	84	1460	0,078	66
1430	0,099	84	1461	0,078	66
1431	0,101	86	1462	0,078	66
1432	0,101	86	1463	0,078	66
1433	0,101	86	1464	0,077	65
1434	0,097	82	1465	0,077	65
1435	0,098	83	1466	0,077	65
1436	0,098	83	1467	0,077	65
1437	0,097	82	1468	0,077	65
1438	0,096	81	1469	0,077	65
1439	0,096	81	1470	0,075	64
1440	0,096	81	1471	0,075	64
1441	0,096	81	1472	0,075	64
1442	0,096	81	1473	0,075	64
1443	0,096	81	1474	0,073	62
1444	0,095	81	1475	0,069	58
1445	0,095	81	1476	0,067	57
1446	0,099	84	1477	0,067	57
1447	0,095	81	1478	0,065	55
1448	0,094	80	1479	0,065	55
1449	0,093	79	1480	0,065	55
1450	0,092	78	1481	0,065	55

Source: appendice 5, pp. 283–286; le cours jugé représentatif de chaque année a été sélectionné ou, dans certains cas, ajusté selon la moyenne du groupe.

Cours des florins du Rhin et des ducats de Savoie exprimés en sols lausannois petits (1420-1481)

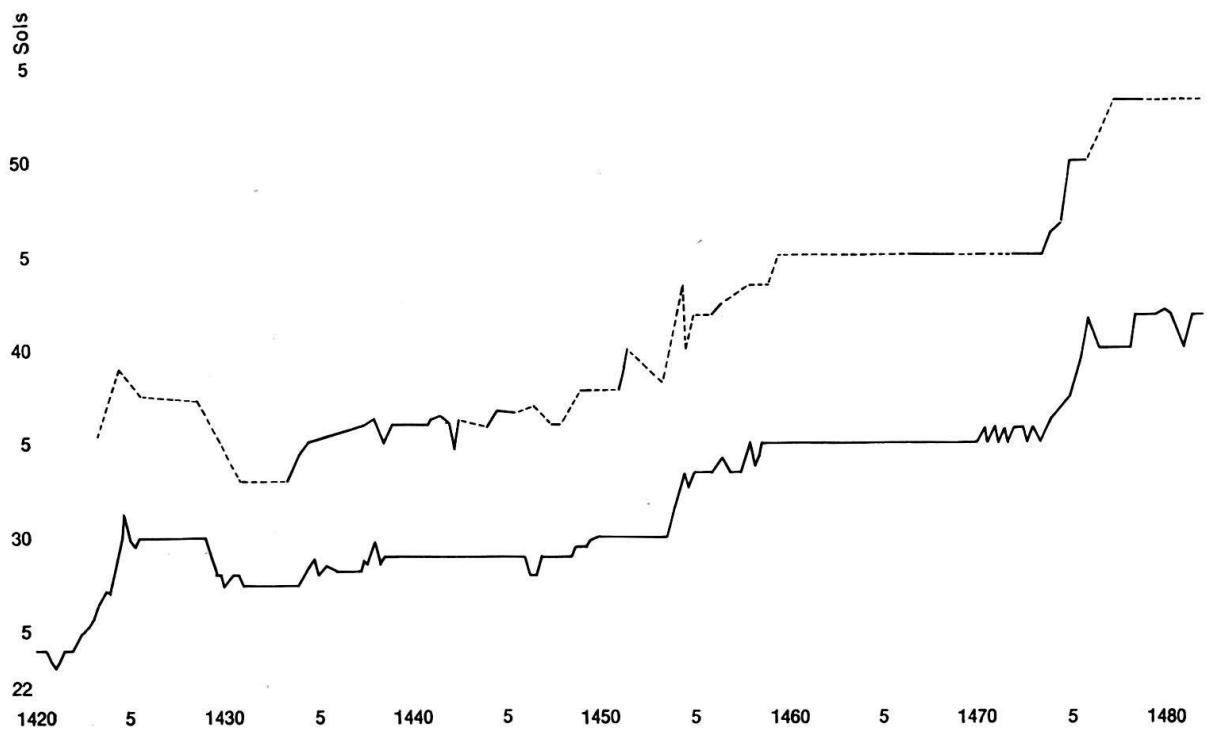


Fig. 1

Cours du marc d'argent exprimé en monnaie de compte (sols lausannois petits) (1402-1481)

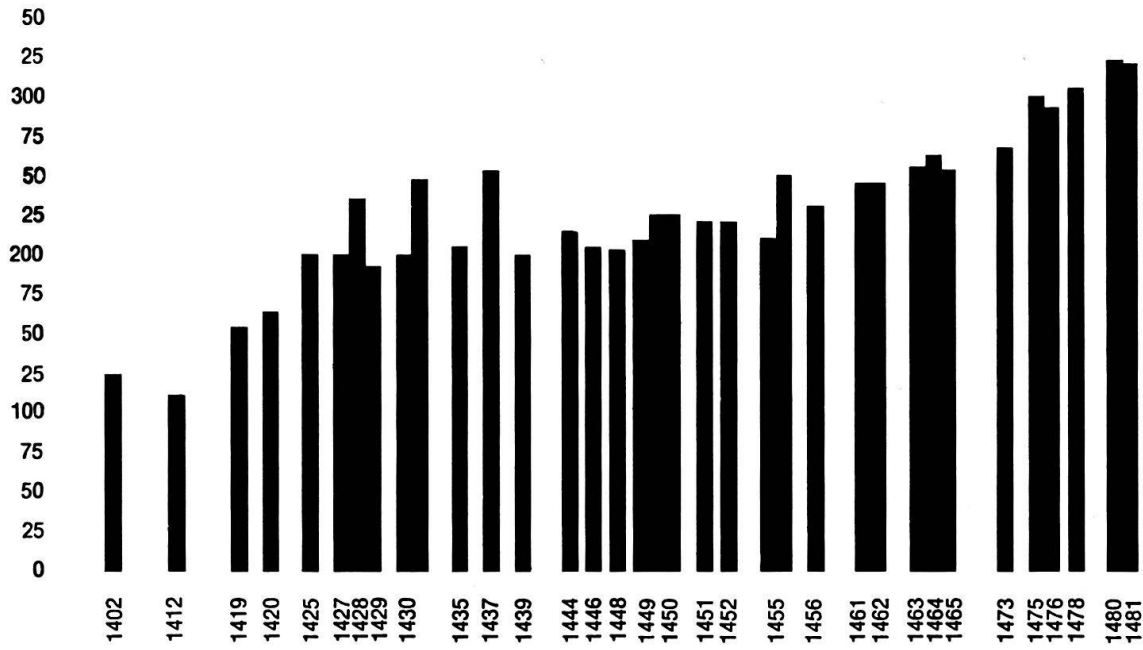


Fig. 2

Poids d'or (en grammes) échangé contre 1 marc d'argent, selon son prix en florins du Rhin

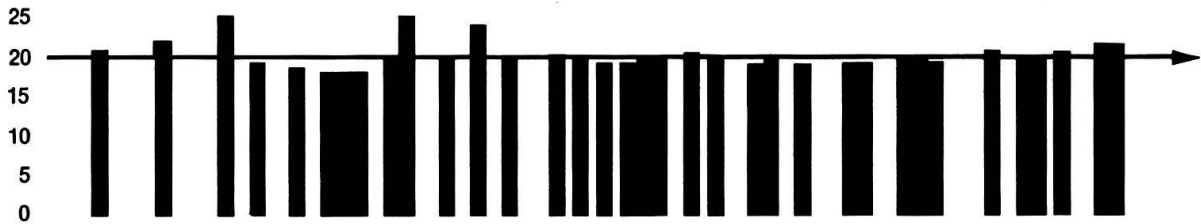


Fig. 2 bis