

Zeitschrift: Revue suisse de numismatique = Schweizerische numismatische Rundschau
Herausgeber: Société Suisse de Numismatique = Schweizerische Numismatische Gesellschaft
Band: 23 (1923)
Artikel: Description des prix de Vevey
Autor: [s.n.]
DOI: <https://doi.org/10.5169/seals-173037>

Nutzungsbedingungen

Die ETH-Bibliothek ist die Anbieterin der digitalisierten Zeitschriften auf E-Periodica. Sie besitzt keine Urheberrechte an den Zeitschriften und ist nicht verantwortlich für deren Inhalte. Die Rechte liegen in der Regel bei den Herausgebern beziehungsweise den externen Rechteinhabern. Das Veröffentlichen von Bildern in Print- und Online-Publikationen sowie auf Social Media-Kanälen oder Webseiten ist nur mit vorheriger Genehmigung der Rechteinhaber erlaubt. [Mehr erfahren](#)

Conditions d'utilisation

L'ETH Library est le fournisseur des revues numérisées. Elle ne détient aucun droit d'auteur sur les revues et n'est pas responsable de leur contenu. En règle générale, les droits sont détenus par les éditeurs ou les détenteurs de droits externes. La reproduction d'images dans des publications imprimées ou en ligne ainsi que sur des canaux de médias sociaux ou des sites web n'est autorisée qu'avec l'accord préalable des détenteurs des droits. [En savoir plus](#)

Terms of use

The ETH Library is the provider of the digitised journals. It does not own any copyrights to the journals and is not responsible for their content. The rights usually lie with the publishers or the external rights holders. Publishing images in print and online publications, as well as on social media channels or websites, is only permitted with the prior consent of the rights holders. [Find out more](#)

Download PDF: 31.01.2026

ETH-Bibliothek Zürich, E-Periodica, <https://www.e-periodica.ch>

DESCRIPTION DES PRIX DE VEVEY

A. — PRIX CARRÉS OU OBLONGS SANS SIGNATURE

1. Dans une couronne circulaire de feuillage, écu présentant sept échancrures, aux armes de Vevey¹ sans émaux. La partition sénestre de l'écu est damasquinée. Le trait du parti est triple.



Fig. 1.

R. Dans une couronne circulaire de fleurs, en trois lignes, **PRÆMIUM | DILIGENTIAE**. Cette inscription est surmontée d'une petite couronne de feuillage se présentant en ellipse; au dessous de l'inscription, deux palmes se croisent par le bas. (Voir fig. 1.)

R. — Mod. 23,3×23,6 millim. — Poids 7^{grm},453. — Haller², n° 921. — Musée historique de Berne.

¹ Vevey porte : parti d'or et d'azur, à deux V majuscules latins, entrelacés de l'un à l'autre.

² G.-E. von Haller, *Schweizerisches Münz- und Medaillenkabinet*. Berne, 1780-1781, 2 vol. in-8°, pl. (Voir vol. I, p. 367-369.)

Les descriptions des prix de Vevey, faites dans l'ouvrage ci-dessus, présentent si peu de précision que nous n'avons pu les rappeler qu'en petit nombre.

2. Droit semblable à celui du n° 1, mais les lignes qui circonscrivent l'écu et forment le W sont plus larges.

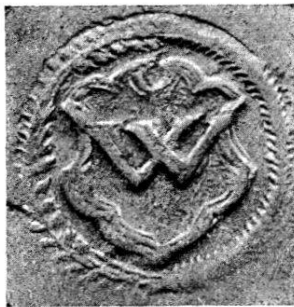


Fig. 2.

R. Dans une couronne circulaire de fleurs, en trois lignes, * PRÆMIUM | * DILIGENTIAE Cette inscription est surmontée d'une couronne circulaire de laurier, tenue par une main sortant d'une nue. (Voir fig. 2.)

R. — Mod. 28×28 millim. — Poids 6^{grm},65. — Collection Th. Grossmann, à Genève.

3. Droit semblable à celui du n° 1.

R. Semblable à celui du n° 2.

R. — Mod. 31×32 millim. — Poids 11^{grm},96. — Cabinet de Genève.

4. Dans un cercle de grènetis, écu sans échancrure aux armes de Vevey sans émaux. Le trait du parti est unique. L'écu est surmonté d'un ornement à volutes et entouré de deux branches de laurier, liées par le bas.

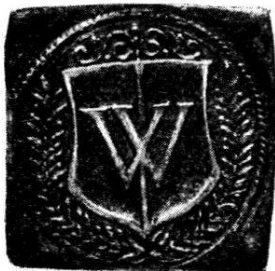


Fig. 3.

℞. Dans un cercle de grènetis et dans une couronne formée de deux branches de laurier liées par le bas, en trois lignes, **PRÆMIV | DILIGEN | TIÆ** * Au dessous un ornement à volutes. (Voir fig. 3.)

℞. — Mod. 24×24 millim. — Poids 7^{grm},20. — Haller, n° 920. — Collection Th. Grossmann, à Genève.

5. Semblable au n° 4.

℞. — Mod. 25×27 millim. — Poids 5^{grm},4. — Haller, n° 920. — Cabinet de la Bibliothèque de Winterthour.

6. Dans un cartouche ovale, couronné et accompagné de deux palmes, réunies par le bas, armes de Vevey, le champ seul présentant les émaux. Le trait du parti est triple.



Fig. 4.

℞. Dans une couronne circulaire de fleurs, en trois lignes, **PRÆMIVM | * DILIGEN | TIÆ** inscription surmontée d'une couronne circulaire de laurier, tenue par deux mains opposées sortant des nues. (Voir fig. 4.)

℞. — Mod. 27,69×28,40 millim. — Poids 8^{grm},12. — Musée national à Zurich.

7. Semblable au n° 6.

Les angles ayant été rognés, la pièce est octogonale.

℞. — Mod. 24,5×24,5 millim. — Poids 4 gr. — Médailleur de Vaud, à Lausanne.

B. — PRIX CARRÉS OU OBLONGS AVEC SIGNATURE

8. Droit semblable à celui du n° 6, mais dans le champ, à gauche, en bas, G.



Fig. 5

Ṛ. Semblable à celui du n° 6. (Voir fig. 5.)

Ἀ. — Mod. 32,6×33,8. — Poids 11^{grm},57. — Haller, n° 919. — Musée historique de Berne.

9. Droit semblable à celui du n° 8, mais le trait du parti est unique.

Ṛ. Semblable à celui du n° 6.

Ἀ. — Mod. 31×32 millim. — Poids 10^{grm},6. — Haller, n° 919. — Cabinet de la Bibliothèque de Winterthour.

10. Droit semblable à celui du n° 6, mais dans le champ, à gauche, en bas, ECK (le K est incomplet).

Ṛ. Semblable à celui du n° 6.

Ἀ. — Mod. 27,20×27,43. — Poids 6^{grm},57. — Musée national, à Zurich.

11. Semblable au n° 6, sauf au revers, au bas, à gauche, W couronné; au bas, au milieu, 13 et au bas, à droite, EM couronné.
G

R. — Mod. 33×33 millim. — Poids $7^{\text{grm}},88$. — Collection E. Lugrin, Lausanne.

12. Semblable au n° 6, sauf au droit, au bas, à gauche, w couronné, et au bas, à droite, AR couronné; au dessous un ornement.

R. — Mod. 26×27 millim. — Poids $5^{\text{grm}},6$. — Haller, n° 918. — Cabinet de la Bibliothèque de Winterthour.

13. Semblable au n° 6, sauf au droit, en haut, à gauche, 13; en haut, à droite, AS...; en bas, à gauche, w couronné; en bas, à droite, AR couronné; au dessous un ornement.

R. — Mod. 23×25 millim. — Poids $4^{\text{grm}},36$. — Cabinet de Genève.

14. Semblable au n° 6, sauf au droit, en bas, à gauche, $\overset{W}{13}$ couronné, et en bas, à droite, AR couronné; au dessous un ornement.

R. — Mod. $25,8 \times 27,8$. — Poids $6^{\text{grm}},08$. — Musée historique de Berne.

15. Semblable au n° 6, sauf au revers, en haut, à gauche, 13; en bas, à gauche, w couronné; en bas, à droite, AR couronné; au dessous un ornement.

R. — Mod. $26,87 \times 28,27$ millim. — Poids $6^{\text{grm}},92$. — Musée national, à Zurich.

16. Semblable au n° 6, sauf au droit, au bas, à gauche, w couronné; au dessous une étoile; au bas, à droite, $\overset{CL}{G}$

R. — Mod. $27,5 \times 27,5$ millim. — Poids $6^{\text{grm}},5$. — Médailier de Vaud, à Lausanne.

17. Semblable au n° 6, sauf $\overset{CL}{G}$ couronné au droit.

R. — Mod. 31×32 millim. — Poids $11^{\text{grm}},90$. — Collection Th. Grossmann, à Genève.

18. Semblable au n° 6, sauf au droit, en bas, à gauche et à droite de la pièce, ^{C.L}_G¹³

Æ. — Mod. 28×28 millim. — Poids 4^{grm},34. — Collection Th. Grossmann, à Genève.

19. Semblable au n° 6, sauf au revers, au bas, à gauche et à droite de la pièce, ^{J.C.}_★ couronné.

Æ. — Mod. 29,7×30,1 millim. — Poids 7^{grm},96. — Musée historique de Berne.

20. Semblable au n° 6, sauf au droit, au bas, à gauche et à droite, ^{UC}_★ couronné.

Æ. — Mod. 36,10×36,22 millim. — Poids 14^{grm},32. — Musée national, à Zurich.

21. Semblable au n° 6, sauf au droit, au bas, à gauche et à droite, ^{J.C.}_★ couronné.

Æ. — Mod. 29,6×30,5 millim. — Poids 5^{grm},99. — Musée historique de Berne.

22. Semblable au n° 6, sauf au droit, en bas, à gauche et à droite, ^{J.C.}_★ couronné; au milieu, 13 couronné.

Æ. — Mod. 26,1×27,4 millim. — Poids 5^{grm},75. — Musée historique de Berne.

C. — PRIX CIRCULAIRES

1° *Le revers présente Minerve couronnant un enfant.*

23. Dans un cercle (D 37)¹ VIRTUS INNEXA VERO. Au bas, deux rameaux de chêne unis.

Dans une couronne de palmes et dans un cercle, armes de Vevey, dont le champ seul présente les émaux.

¹ Voir *Rev. suisse de num.*, 1910, t. XVI, p. 173.



Fig. 6.

R. Dans un cercle (D 44) AUT PUER AUT NUNQUAM
Ex. QUAERAS HABEBIS

Minerve casquée, assise à gauche, un livre sur ses genoux, s'accoude du bras gauche sur son bouclier qui repose à terre et couronne de la droite un enfant debout, à sa droite, qui tient sa main droite sur la poitrine. Aux pieds de la déesse, la chouette et les attributs de la géographie, avec des livres. (Voir fig. 6.)

Tranche lisse.

R. — Mod. 31 millim. — Poids 18^{grm},02. — Haller, n° 922. — Collection Th. Grossmann, à Genève.

24. Semblable au n° 23.

R. — Mod. 30 millim. — Poids 15 gr. — Haller, n° 923. — Collection Eug. Couvreur, à Vevey.

25. Semblable au n° 23.

R. — Mod. 30 millim. — Poids 17^{grm},5. — Collection E. Lugrin, à Lausanne.

26. Semblable au n° 23, sauf que les cercles du droit et du revers sont remplacés par de triples cercles de grènetis.

Tranche cannelée.

R. — Mod. 32 millim. — Poids 9^{grm},90. — Collection Th. Grossmann, à Genève.

27. Semblable au n° 26, sauf que la tranche est laurée.

R. — Mod. 31,40 millim. — Poids 12^{grm},74. — Musée national, à Zurich.

28. Semblable au n° 26, sauf que la tranche est lisse.

Cuiv. br. — Mod. 31,5 millim. — Poids 11 gr. — Médaillier de Vaud, à Lausanne.

29. Semblable au n° 28.

La frappe de cette pièce est inachevée.

Cuiv. br. — Mod. 35,5 millim. — Poids 10^{grm},94. — Cabinet de Genève.

30. Dans un cercle de grènetis (D 35) **VIRTUS INNEXA VERO** ∴∴

Dans une couronne de palmes, plus mince que celle du n° 23, armes de Vevey, avec émaux.

R. Dans un cercle de grènetis, légende et exergue semblables à ceux du n° 23.

Même sujet qu'au n° 23, avec les variantes suivantes : l'enfant accourt, les bras étendus auprès de la déesse ; le globe de géographie est placé à la droite de Minerve, au lieu de se trouver derrière elle.

Tranche cannelée.

R. — Mod. 31 millim. — Poids 12^{grm},75. — Collection Th. Grossmann, à Genève.

31. Semblable au n° 30, mais la tranche est lisse.

R. — Mod. 30 millim. — Poids 12^{grm},9. — Collection E. Lugin, à Lausanne.

2° *Le revers présente* **PRÆMIUM DILIGENTIÆ**

32. Dans un cercle de grènetis et un cercle (D 36) **VIRTUS INNEXA VERO** ∴∴

Le reste semblable au droit du n° 30.



Fig. 7.

R. Dans un cercle de grènetis et un cercle, cartouche style Louis XV, au milieu duquel, en deux lignes, **PRÆMIUM DILIGENTIÆ** Point central. (Voir fig. 7.)
Tranche lisse.

Æ. — Mod. 29 millim. — Poids 10^{grm}09. — Haller, n° 924. — Collection Th. Grossmann, à Genève.

33. Semblable au n° 32.

Tranche cannelée.

Æ. — Mod. 28 millim. — Poids 6^{grm},13. — Haller, n° 925. — Collection Th. Grossmann, à Genève.

34. Semblable au n° 33.

Æ. — Mod. 27 millim. — Poids 4^{grm},58. — Collection Th. Grossmann, à Genève.

35. Entre un cercle de grènetis et une couronne de palmes (D 38) **VIRTUS INNEXA VERO** Au bas de la pièce, un ornement. Dans un cercle, armes de Vevey, dont le champ seul présente les émaux.

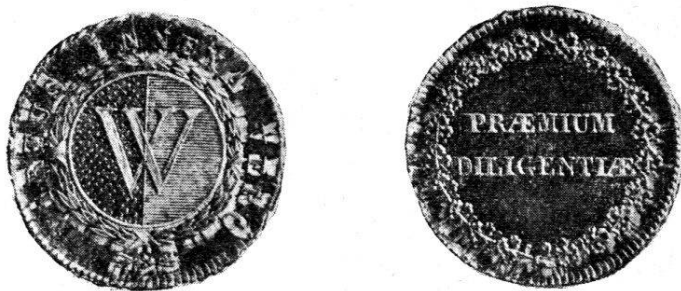


Fig. 8.

R. Dans un cercle de grènetis et une couronne de feuilles de vigne, nouée par le bas, en deux lignes, **PRÆMIUM | DILIGENTIÆ** (Voir fig. 8.)

Tranche cannelée.

R. — Mod. 26 millim. — Poids 9^{grm},65. — Collection Th. Grossmann, à Genève.

36. Semblable au n° 35.

R. — Mod. 26 millim. — Poids 6^{grm},45. — Collection Th. Grossmann, à Genève.

37. Semblable au n° 35.

R. — Mod. 25 millim. — Poids 4^{grm},5. — Collection E. Lugrin, à Lausanne.

38. Semblable au n° 35, mais la tranche est palmée.

R. — Mod. 26 millim. — Poids 6^{grm},42. — Collection Th. Grossmann, à Genève.
