

Zeitschrift: Revue suisse de numismatique = Schweizerische numismatische Rundschau
Herausgeber: Société Suisse de Numismatique = Schweizerische Numismatische Gesellschaft
Band: 15 (1909)
Artikel: Numismatique de l'Évêché de Sion. Deuxième partie
Autor: Palézieux-Du Pan, de
DOI: <https://doi.org/10.5169/seals-172499>

Nutzungsbedingungen

Die ETH-Bibliothek ist die Anbieterin der digitalisierten Zeitschriften auf E-Periodica. Sie besitzt keine Urheberrechte an den Zeitschriften und ist nicht verantwortlich für deren Inhalte. Die Rechte liegen in der Regel bei den Herausgebern beziehungsweise den externen Rechteinhabern. Das Veröffentlichen von Bildern in Print- und Online-Publikationen sowie auf Social Media-Kanälen oder Webseiten ist nur mit vorheriger Genehmigung der Rechteinhaber erlaubt. [Mehr erfahren](#)

Conditions d'utilisation

L'ETH Library est le fournisseur des revues numérisées. Elle ne détient aucun droit d'auteur sur les revues et n'est pas responsable de leur contenu. En règle générale, les droits sont détenus par les éditeurs ou les détenteurs de droits externes. La reproduction d'images dans des publications imprimées ou en ligne ainsi que sur des canaux de médias sociaux ou des sites web n'est autorisée qu'avec l'accord préalable des détenteurs des droits. [En savoir plus](#)

Terms of use

The ETH Library is the provider of the digitised journals. It does not own any copyrights to the journals and is not responsible for their content. The rights usually lie with the publishers or the external rights holders. Publishing images in print and online publications, as well as on social media channels or websites, is only permitted with the prior consent of the rights holders. [Find out more](#)

Download PDF: 04.04.2026

ETH-Bibliothek Zürich, E-Periodica, <https://www.e-periodica.ch>

NUMISMATIQUE DE L'ÉVÊCHÉ DE SION¹

DEUXIÈME PARTIE

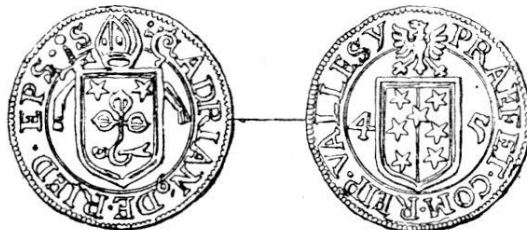
VI.

Description des monnaies vallaisannes.

(SUITE)

211. — *Demi-batz ou gros de 1645.*

Semblable au n° 206, sauf au droit (A 2) · ADRIAN⁹
DE · RIED · EPS · S et au revers PRAEF ET ·
COM · REIP · VALLESY avec le millésime 4 5

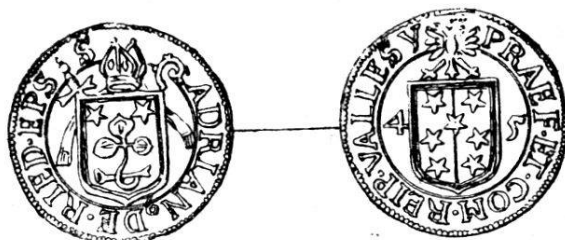


Bill. Mod. 0,021. Poids 2,10. Deux var. C.
Coll. de Palézieux.
S. Poole, p. 377, n^{os} 111 à 115.

212. — *Demi-batz ou gros de 1645.*

Semblable au n° 211, sauf au droit (A 10) ADRIAN⁹
DE · RIED · EPS S et au revers PRAEF · ET · COM ·
REIP · VALLESY

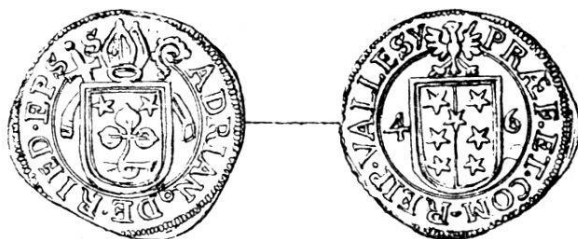
¹ Voir *Revue suisse de numismatique* 1901, t. X, p. 212, 1902, t. XI, p. 100, et 1908, t. XIV, p. 265.



Bill. Mod. 0,020.

213. — *Demi-batz ou gros de 1646.*

Semblable au n° 212, sauf le millésime 4 6 au revers.



Bill. Mod. 0,021. Poids 1,52. C.
Coll. de Palézieux.

214. — *Demi-batz ou gros de 1646 (frappe en argent).*

Semblable au n° 213.

R. Mod. 0,022. Poids 8,50. RR.

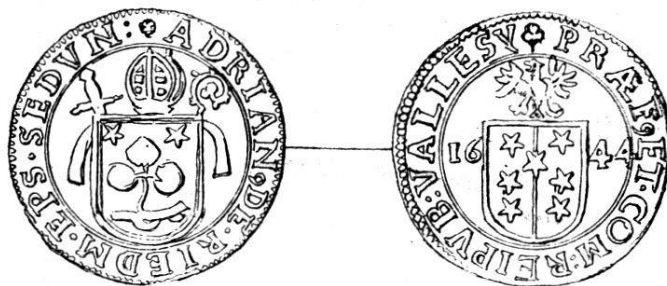
Mus. de Kensington.

S. Poole, p. 378, nos 117 et 118.

215. — *Batz ou deux-gros de 1644.*

Dans un cercle de grènetis (A 60) * ADRIANVS DE RIEDMATTEN · EPS · SEDVN :

Armes de l'évêché de Sion portant en cœur l'écu de Riedmatten, surmonté d'une mitre et de fanons.



16. Dans un cercle de grènetis (A 60) ♣ PRÆF, ET ·
COM : REIPVB : VALLESY

Écu de la république du Vallais surmonté de l'aigle
d'empire monocéphale et accompagné du millésime
16 44

Bill. Mod. 0,025. Poids 2,50. Six var. C.
Coll. Strœhlin.

216. — *Batz ou deux-gros de 1644.*

Semblable au n° 215, sauf au droit, entre deux cercles
de grènetis ✱ ADRIAN, DE · RIEDM · EPS · SEDVN
et au revers, entre deux cercles de grènetis ♣ PRÆT :
ET COM : REIPVB : VALLESY

Bill. Mod. 0,025. Poids 2,30. C.
Coll. Strœhlin.

217. — *Batz ou deux-gros de 1644.*

Semblable au n° 215, sauf au droit (A 1) ✱ ADRIAN, DE
RIEDM · EPSSE DVN · et au revers ♣ PRÆF,
ET · COM · REIPVB · VALLESY

Bill. Mod. 0,024. C.

218. — *Batz ou deux-gros de 1644.*

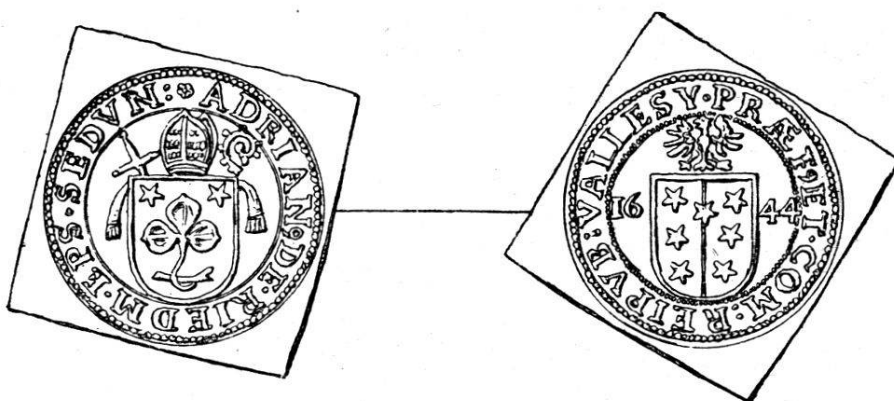
Semblable au n° 215, sauf au droit ...DRIAN, DE ·
RIEDM : EPS : SEDVN : (la fin de la légende tréflée),

et au revers (A 57) ✠ PRÆF⁹ ET : COM · REIPVB :
VALLESY

Bill. Mod. 0,024. C.

219. — *Batz ou deux-gros de 1644* (frappe en argent).

Droit semblable à celui du n° 215.



R. Dans un double cercle de grènetis (A 60) · PRÆF⁹
ET · COM : REIPVB : VALLESY

R. Mod. 0,025. Coin carré. RR.

220. — *Batz ou deux-gros de 1644* (frappe en argent).

Semblable au n° 215, sauf au droit **ADRIAN⁹ DE ·**
RIED · EPS S et au revers **PRAEF · EE · COM ·**
REIP · VALLESY

R. Poids 8,50. Coin carré. RR.

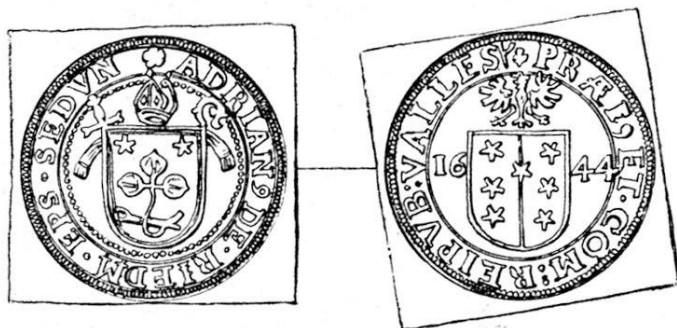
Mus. de Kensington.

S. Poole, p. 378, n^{os} 117 et 118.

221. — *Batz ou deux-gros de 1644* (frappe en argent).

Semblable au n° 215, sauf au droit, dans un double
cercle de grènetis (A 60) ✠ **ADRIAN⁹ DE · RIEDM ·**

EPS · SEDVN et au revers + PRÆF⁹ ET · COM :
REIPVB : VALLESY



Æ. Mod. 0,025. RR.

222. — *Batz ou deux-gros de 1644.*

Semblable au n° 215, sauf au droit * ADRIAN⁹ DE ·
RIEDM · EPS : SEDVN : et au revers * PRÆF⁹ ET ·
COM : REIPVB : VALLESY

Bill. Mod. 0,025. Poids 2,90. C.

Coll. de Palézieux.

223. — *Batz ou deux-gros de 1644 (essai en argent).*

Semblable au n° 222.

Æ. Mod. 0,026. Flan carré. Poids 8,76. RR.

Coll. de l'év. de Sion.

XV. — **Adrien IV de Riedmatten**, évêque, 1646-1672.

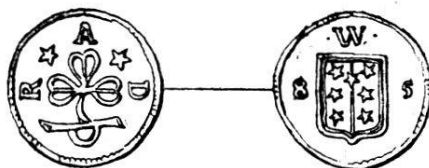
Cet évêque n'a pas frappé monnaie et c'est par erreur
que Jenner ¹ lui attribue des pièces de 1652, 1663 et 1671.

¹ JENNER, *op. cit.*, pp. 146, 147 et 148.

XVI. — **Adrien V de Riedmatten**, évêque, 1672-1701.

224. — *Quart de 1685.*

Dans un cercle de grènetis (A 60) **A D R**
Armes de Riedmatten, dont les étoiles font suite à
A et à R



Ṛ. Dans un cercle de grènetis, écu de la république
du Vallais, accompagné du millésime 8 5 et surmonté
de · W ·

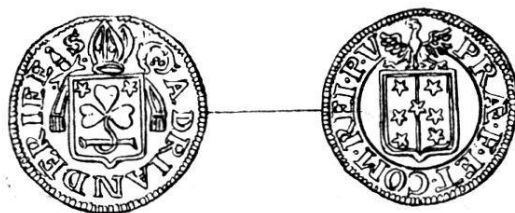
Bill. Mod. 0,013. Poids 0,50. Trois var. C.

Coll. de Palézieux.

R. Blanchet, pl. VIII, n° 10. — S. Poole, p. 380, n°s 130
à 133.

225. — *Kreuzer sans millésime.*

Dans un cercle de grènetis (A 10) **ADRIANDERIEE S**
Armes de l'évêché de Sion portant en cœur l'écu de
Riedmatten, surmonté d'une mitre et de fanons.



Ṛ. Dans un cercle de grènetis (A 5) **PRÆ · F · ET ·**
COM · REI · P · V

Écu de la république du Vallais surmonté de l'aigle
d'empire monocéphale.

Bill. Mod. 0,018. Poids 0,945. C.

Coll. de Palézieux.

226. — *Kreuzer sans millésime* (frappe en or).

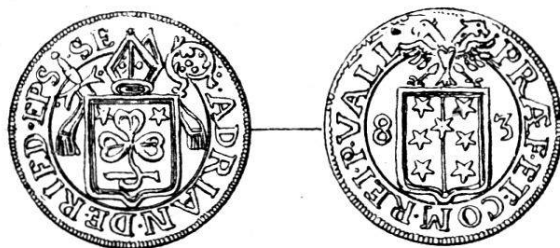
Semblable au n° 225.

A. Mod. 0,018. Poids 1,00. Ü.

Coll. Ant. de Riedmatten.

227. — *Demi-batz ou gros de 1683.*

Semblable au n° 225, sauf au droit · ADRIAN · DE · RIED · EPS · SE et au revers PRÆF · ET · COM · REI · P · VALL avec le millésime 8 3 accompagnant l'écu de la république du Vallais surmonté de l'aigle d'empire bicéphale.



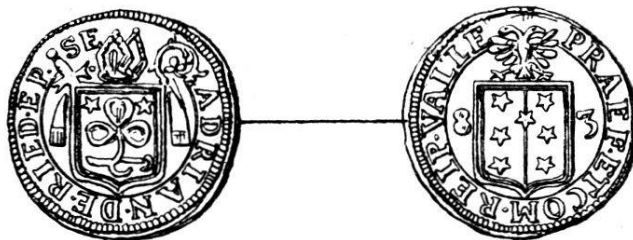
Bill. Mod. 0,021. Poids 1,54. C.

Coll. de Palézieux.

S. Poole, p. 379, n° 126.

228. — *Demi-batz ou gros de 1683.*

Semblable au n° 227, sauf au droit ADRIAN · DE · RIED · EP · SE et au revers PRAEF · ETCOM · REIP · VALLE

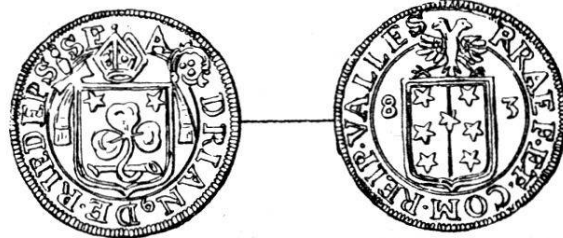


Bill. Mod. 0,021. Poids 1,25. C.

Coll. Strœhlin.

229. — *Demi-batz ou gros de 1683.*

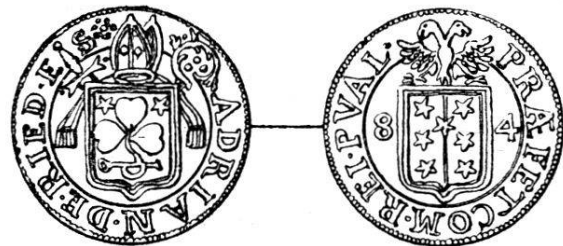
Semblable au n° 227, sauf au droit (A 3) A DRIAN⁹
DE · RIEDEPS SE et au revers PRAEF · ET · COM ·
REIP · VALLES



Bill. Mod. 0,021. Poids 1,37. G.
Coll. de Palézieux.
S. Poole, p. 379, n° 123.

230. — *Demi-batz ou gros de 1684.*

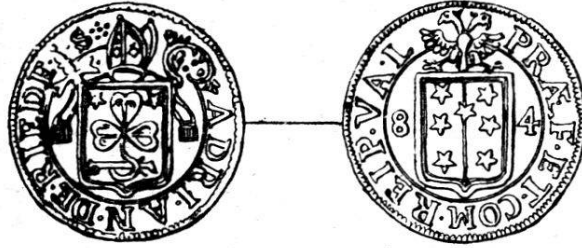
Semblable au n° 227, sauf au droit (A 12) ADRIAN ·
DE · RIED · E S ☼ et au revers PRÆFETCOM ·
REI · PVAL · avec le millésime 8 4 accompagnant
l'écu de la république du Vallais.



Bill. Mod. 0,021. Poids 1,55. G.
Coll. Strœhlin.

231. — *Demi-batz ou gros de 1684.*

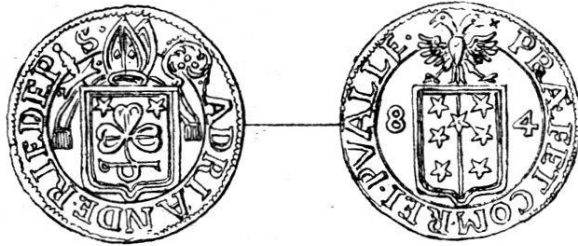
Semblable au n° 230, sauf au droit (A 14) ADRI · AN ·
DE · RIEDE · · S ☼ et au revers PRÆF · ET · COM ·
REIP · VAL



Bill. Mod. 0,021. Poids 1,60. C.
Coll. Strœhlin.

232. — *Demi-batz ou gros de 1684.*

Semblable au n° 230, sauf au droit **(A 14) ADRIANDE · RIEDEP S ·** et au revers **× PRÆFETCOM · REI · PVALLE ·**



Bill. Mod. 0,021. Poids 1,40. C.
Coll. Strœhlin.

233. — *Demi-batz ou gros de 1684.*

Semblable au n° 230, sauf au droit **ADRIAN · DE · RIED · EPS S ·** et au revers **PRÆFETCOM REIP · VAL ·**

Bill. Mod. 0,022. Poids 1,70. Trois var. C.
Coll. de Palézieux.
S. Poole, p. 379, n° 127.

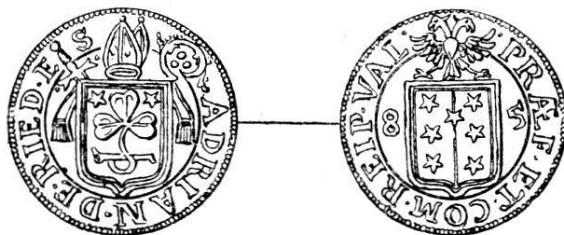
234. — *Demi-batz ou gros de 1684.*

Semblable au n° 233, sauf au revers **PRÆF · ET COM · REI · PVALLE**

Bill. Mod. 0,021. Poids 1,62. C.
Coll. de Palézieux.

235. — *Demi-batz ou gros de 1685.*

Semblable au n° 232, sauf au droit **ADRIAN · DE · RIED · E S** et au revers **· PRÆF · ET · COM · REIP · VAL ·** avec le millésime 8 5 accompagnant l'écu de la république du Vallais.



Bill. Mod. 0,021. C.

236. — *Demi-batz ou gros de 1685.*

Semblable au n° 235, sauf au droit **ADRIAN · DE · RIEDEP S :::** et au revers **PRÆF · ETCOM · REI · P · VAL ·**

Bill. Mod. 0,021. Poids 1,54. C.

Coll. de Palézieux.

237. — *Demi-batz ou gros de 1685.*

Semblable au n° 235, sauf au droit **ADRIAN · DE · RIED · E S :::** et au revers **PRÆF · ET · COM · REI · P · VAL ·**

Bill. Mod. 0,022. Poids 1,33. Deux var. C.

Coll. de Palézieux.

S. Poole, p. 380, n° 128.

238. — *Demi-batz ou gros de 1685.*

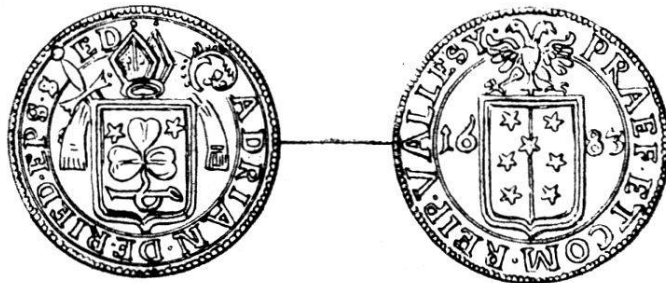
Semblable au n° 235, sauf au droit **ADRIAN · DE · RIED · E SE** et au revers **PRÆF · ET · COM · REI · P · VAL ·**

Bill. Mod. 0,021. Poids 1,51. C.
Coll. de Palézieux.
S. Poole, p. 380, n° 129.

239. — *Batz ou deux-gros de 1683.*

Dans un cercle de grènetis (A 11) **ADRIAN · DE ·
RIED · EPS · S ED**

Armes de l'évêché de Sion portant en cœur l'écu de Riedmatten, surmonté d'une mitre et de fanons.



R. Dans un cercle de grènetis (A 5) **PRAEF ET COM ·
REIP · VALLESY ·**

Écu de la république du Vallais, accompagné du millésime 16 83 et surmonté de l'aigle impériale bicéphale.

Bill. Mod. 0,021. Poids 2,83. C.
Coll. d'Odet.

240. — *Batz ou deux-gros de 1683.*

Semblable au n° 239, sauf au droit **ADRIAN · DE ·
RIED · EPS · SE** et au revers **PRÆF · ET · COM ·
REI · P · VALL**

Bill. C.
Mus. de Kensington.
S. Poole, p. 378, n° 119.

241. — *Batz ou deux-gros de 1683.*

Semblable au n° 239, sauf au droit **ADRIANDE**

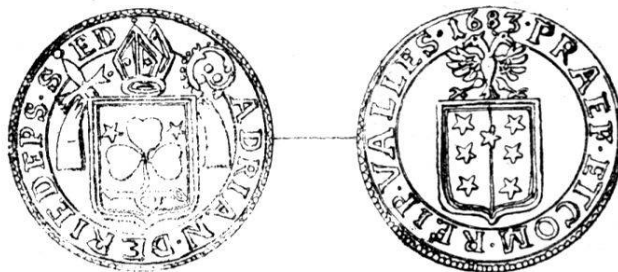
RIED · EPS · S ED et au revers PRAEF · ET COM ·
REIP · VALLE ·

Bill. Mod. 0,024. Poids 2,36.

Coll. de Palézieux.

242. — *Batz ou deux-gros de 1683.*

Semblable au n° 239, sauf au droit **ADRIAN · DERI**
EDEPS · S ED et au revers **A 3** · PRAEF · ET
COM · REIP · VALLES · 1683

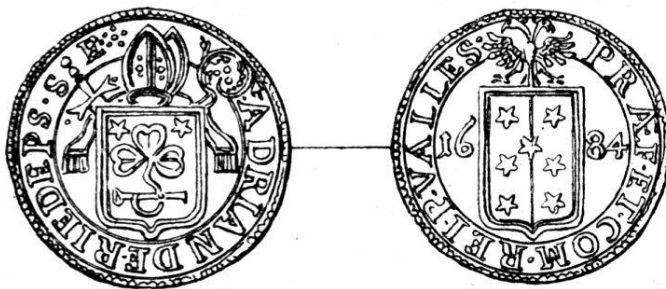


Bill. Mod. 0,024. Poids 2,04. C.

Coll. de Palézieux.

243. — *Batz ou deux-gros de 1684.*

Semblable au n° 239, sauf au droit **ADRIANDE ·**
RIEDEPS · S E ∴ et au revers **PRÆF · ET · COM ·**
REI · P · VALLES · Le millésime 16 84 accom-
pagne l'écu de la république du Vallais.



Bill. Mod. 0,025. Poids 2,30. C.

Coll. Strœhlin.

244. — *Batz ou deux-gros de 1684.*

· Semblable au n° 243, sauf au droit **ADRIANDE ·
RIEDEPS · S ED** et au revers **PRAEF · ET · COM ·
REI · P · VALLES ·**

Bill.

Mus. de Kensington.

S. Poole, p. 379, n° 122.

245. — *Batz ou deux-gros de 1684.*

Semblable au n° 243, sauf au droit **ADRIAN DE ·
RIED · EPS · S E** et au revers **PRAEF · ET COM ·
REIP VALLESY ·**

Bill. C.

Mus. de Kensington.

S. Poole, p. 378, n° 121.

246. — *Batz ou deux-gros de 1684.*

Semblable au n° 243, sauf au droit **ADRIAN · DE
RIED · EPS SE D ∴** et au revers **· PRAEF · ET
COM · REIP · VALLESY ·**

Bill. Mod. 0,024. Poids 2,37. Deux var. C.

Coll. de Palézieux.

S. Poole, p. 378, n° 120.

247. — *Batz ou deux-gros de 1684 (frappe en or).*

Semblable au n° 246.

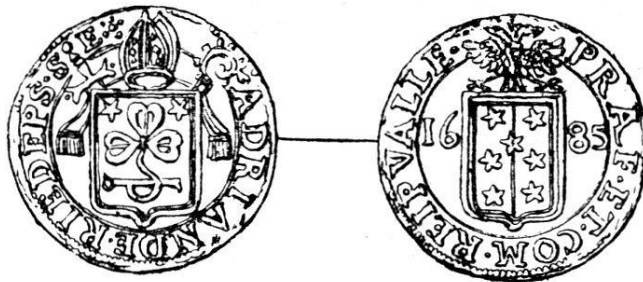
A. U.

Cab. de Vienne.

Monn. en or, pl. 44. — Haller, t. II, p. 371, n° 2246.

248. — *Batz ou deux-gros de 1685.*

Semblable au n° 239, sauf au droit **(A 10) ADRIANDE · RIEDEPS · S E ∴** et au revers **PRÆF · ET · COM · REIPVALLE ·** Le millésime 16 85 accompagne l'écu de la république du Vallais.



Bill. Mod. 0,024. Poids 2,25. C.
Coll. Strœhlin.

249. — *Batz ou deux-gros de 1685.*

Semblable au n° 248, sauf au droit **ADRIANDE RIEDEPS SE D ∴** et au revers **PRAEF ET COM REIP · VALLESY**

Bill. Mod. 0,024. Poids 2,30. C.
Coll. Bibl. Berne.

250. — *Piécette de cinq-gros.*

Le protocole de la diète du 10 décembre 1681¹ indique que la Haute assemblée décida de frapper des piécettes d'argent de cinq-gros, mais jusqu'à ce jour elles n'ont pas été retrouvées.

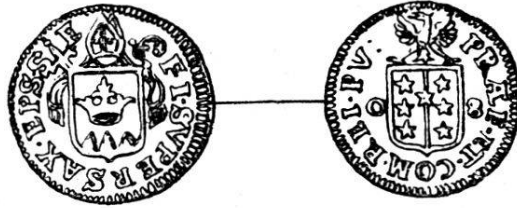
¹ Cf. *Revue* 1901, t. X, p. 275.

XVII. — **François-Joseph Supersaxo**, évêque, 1701-1734.

251. — *Kreuzer de 1708.*

Dans un cercle de grènetis (A 9) F · I · SVBERSAX ·
EPS · S E

Armes de l'évêché de Sion portant en cœur un écu chargé du premier quartier des armes Supersaxo, surmonté d'une mitre et de fanons.



Ṛ. Dans un cercle de grènetis (A 5) PRÆF · ET ·
COM · REI · PV :

Écu de la république du Vallais surmonté de l'aigle impériale monocéphale et accompagné du millésime o 8

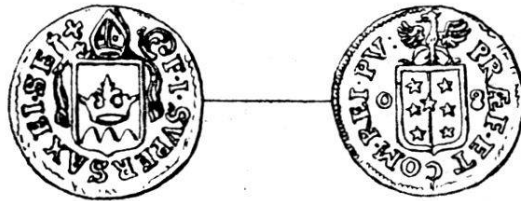
Bill. Mod. 0,017. Poids 0,90. C.

Coll. de Pallézieux.

S. Poole, p. 385, n° 173.

252. — *Kreuzer de 1708.*

Semblable au n° 251, sauf au droit F · I · SVBERSAX
EI · SE +

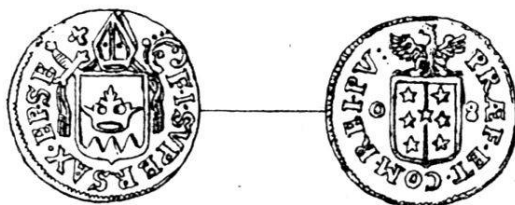


Bill. Mod. 0,018. Poids 0,95. C.

Coll. Strœhlin.

253. — *Kreuzer de 1708.*

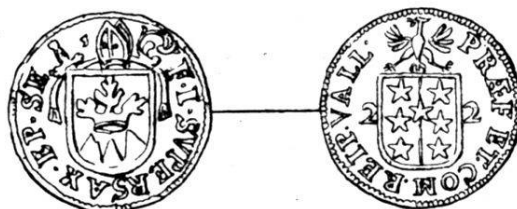
Semblable au n° 251, sauf au droit **F · I · SVPER
SAX · EP · SE †**



Bill. Mod. 0,017. Poids 0,94. C.
Coll. Stroehlin.

254. — *Kreuzer de 1722.*

Semblable au n° 251, sauf au droit **F · I · SVPER
SAX · EP · SE** et au revers **PRÆF ET · COM · REIP ·
VALL** · Le millésime 2 2 accompagne l'écu de la
république du Vallais.

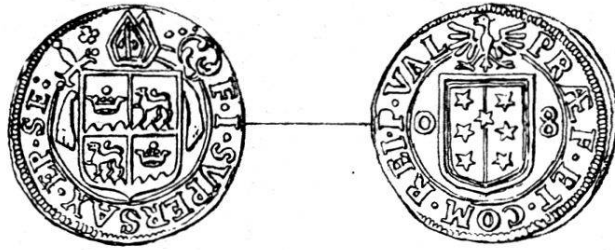


Bill. Mod. 0,018. Poids 1,03. R.
Coll. de Palézieux.
S. Poole, p. 385, n° 176.

255. — *Demi-batz ou gros de 1708.*

Semblable au n° 251, sauf au droit **F · I · SVPER
SAX · EP · SE : †**

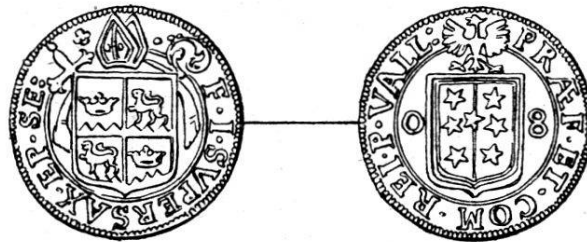
Armes de l'évêché de Sion portant en cœur l'écu de
Supersaxo, surmonté d'une mitre et de fanons, et au
revers **PRÆF · ET · COM · REI · P · VAL**



Bill. Mod. 0,021. Poids 1,54. Deux var. C.
Coll. de Palézieux.

256. — *Demi-batz ou gros de 1708.*

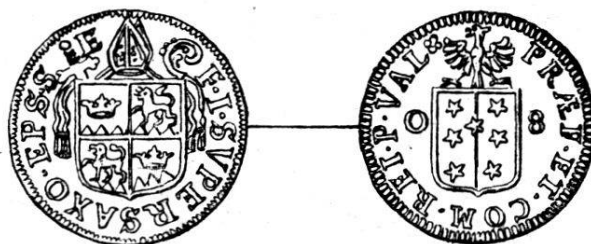
Semblable au n° 255, sauf au revers **PRÆF · ET ·
COM · REI · P · VALL :**



Bill. Mod. 0,022. Poids 1,30. Deux var. C.
Coll. Strœhlin.

257. — *Demi-batz ou gros de 1708.*

Semblable au n° 255, sauf au droit **F · I · SVPER
SAXO · EPS · S E** et au revers **PRÆF · ET · COM ·
REI · P · VAL ***



Bill. Mod. 0,021. C.

258. — *Demi-batz ou gros de 1708.*

Semblable au n° 257, sauf au revers **PRÆF · ET · COM · REI · P · VALL :**

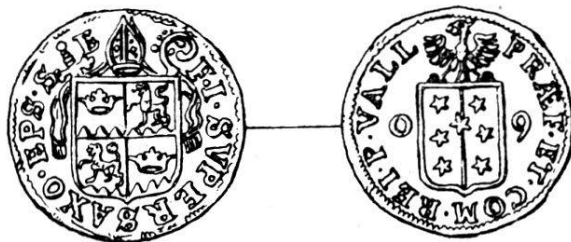
Bill. Mod. 0,021. C.

Mus. de Kensington.

S. Poole, p. 384, n° 163.

259. — *Demi-batz ou gros de 1709.*

Semblable au n° 257, sauf au revers **PRÆF · ET · COM · REI · P · VALL** Le millésime 0 9 accompagne l'écu de la république du Vallais.



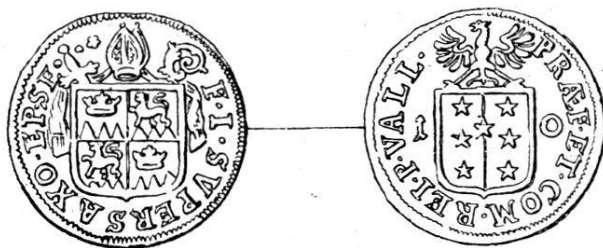
Bill. Mod. 0,021. Poids 1,72. Deux var. C.

Coll. de Palézieux.

S. Poole, p. 384, nos 166 et 167.

260. — *Demi-batz ou gros de 1710.*

Semblable au n° 257, sauf au droit **F · I · SVPER SAXO · EP · SE · * ·** et au revers **PRÆF · ET · COM · REI · P · VALL ·** Le millésime 1 0 accompagne l'écu de la république du Vallais.



Bill. Mod. 0,022. Poids 1,77. Trois var. C.
Coll. de Palézieux.
S. Poole, p. 384, n° 168.

261. — *Demi-batz ou gros de 1710.*

Semblable au n° 260, sauf au droit · F · I · SVPER
SAXO · EP · S ·

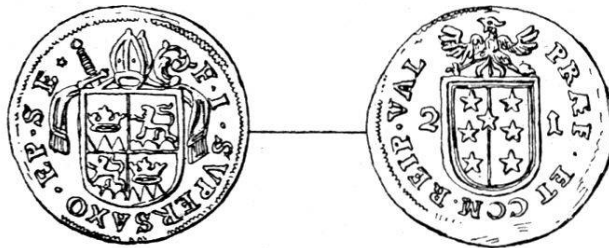
Bill. C.

Mus. de Kensington.

S. Poole, p. 384, n° 169.

262. — *Demi-batz ou gros de 1721.*

Semblable au n° 260, sauf au droit F · I · SVPER
SAXO · EP · SE * et au revers PRÆF · ET COM ·
REIP · VAL Le millésime 2 1 accompagne l'écu de
la république du Vallais.



Bill. Mod. 0,022. Poids 1,67. C.
Coll. Strœhlin.

263. — *Demi-batz ou gros de 1721.*

Semblable au n° 262, sauf au droit F · I · SVPER
SAXO · EP · SE · * et au revers PRÆF · ET · COM ·
REIP · VALL ·

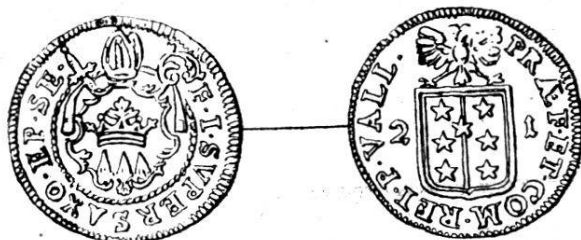


Bill. Mod. 0,021. Poids 1,34. G.
Coll. de Palézieux.

264. — *Demi-batz ou gros de 1721.*

Dans un cercle de grènetis (A 12) **F · I · SVPER
SAXO · EP · SE ·**

Armes de l'évêché de Sion portant en cœur, dans un cartouche orné, le premier quartier des armes Supersaxo, surmonté d'une mitre et de fanons.



Ṛ. Dans un cercle de grènetis (A 5) **PRÆF · ET ·
COM · REI · P · VALL ·**

Écu de la république du Vallais surmonté de l'aigle impériale bicéphale et accompagné du millésime 2 1

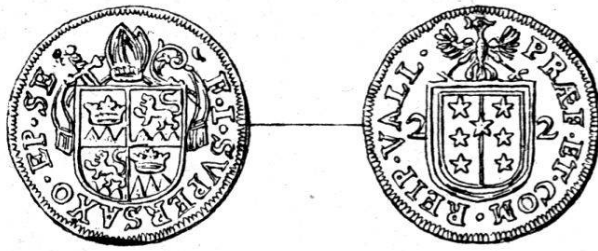
Bill. Mod. 0,021. Poids 1,54. G.

Coll. de Palézieux.

S. Poole, p. 385, n° 171.

265. — *Demi-batz ou gros de 1722.*

Semblable au n° 263, sauf au droit **F · I · SVPER
SAXO · EP · SE ·** Au revers, le millésime 2 2 accom-
pagne l'écu de la république du Vallais.

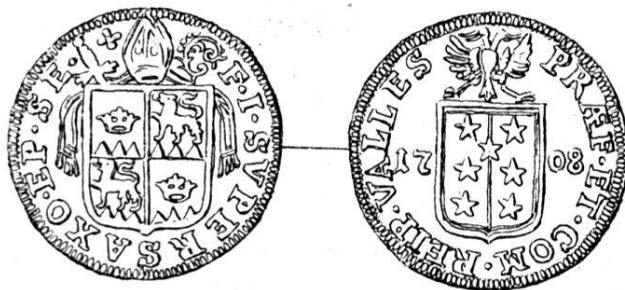


Bill. Mod. 0,021. Poids 1,61. G.
Coll. de Palézieux.
S. Poole, p. 385, n° 172.

266. — *Batz ou deux-gros de 1708.*

Semblable au n° 265, sauf au droit **F · I · SVPER
SAXO · EP · SE · †** et au revers **PRÆF · ET · COM ·
REIP · VALLES**

L'écu de la république du Vallais est surmonté de l'aigle
bicéphale et accompagné du millésime 17 08



Bill. Mod. 0,025. Poids 2,33. Trois var. G.
Coll. de Palézieux.
S. Poole, p. 381, n° 141.

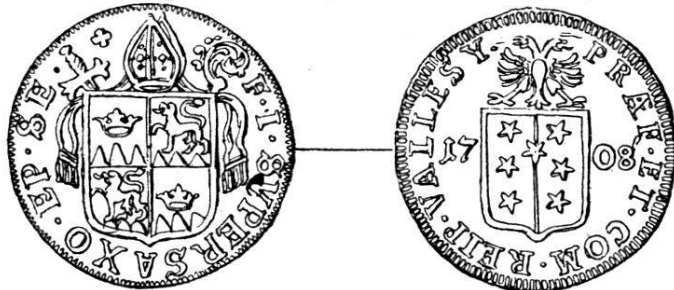
267. — *Batz ou deux-gros de 1708.*

Semblable au n° 266, sauf au droit **F · I · SVPER ·
SAXO · EPS · SE**

Bill. Mod. 0,025. Poids 2,00. G.
Mus. de Kensington.
S. Poole, p. 381, n° 139.

268. — *Batz ou deux-gros de 1708.*

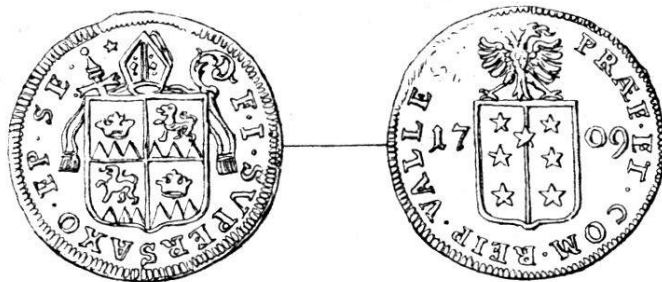
Semblable au n° 266, sauf au revers **PRÆF · ET · COM · REIP · VALLESY ·**



Bill. Mod. 0,025. Poids 2,56. Trois var. C.
Coll. de Palézieux.
S. Poole, p. 382, n° 141.

269. — *Batz ou deux-gros de 1709.*

Semblable au n° 266, sauf au droit **F · I · SVPER SAXO · EP · SE · *** et au revers **PRÆF · ET · COM · REIP · VALLE...** Le millésime 17 09 accompagne l'écu de la république du Vallais.

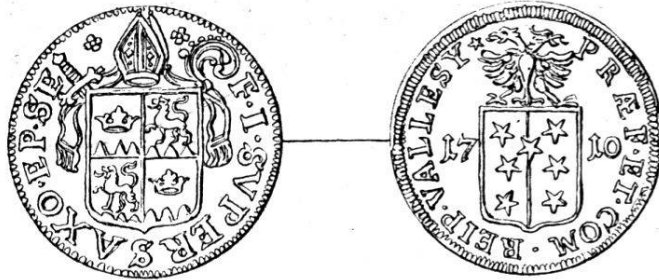


Bill. Mod. 0,025. Deux var. C.
Mus. de Kensington.
S. Poole, p. 382, nos 143 et 144.

270. — *Batz ou deux-gros de 1710.*

Semblable au n° 269, sauf au droit **⊕ F · I · SVPER SAXO · EP · SE ⊕** et au revers **PRÆF · ET · COM ·**

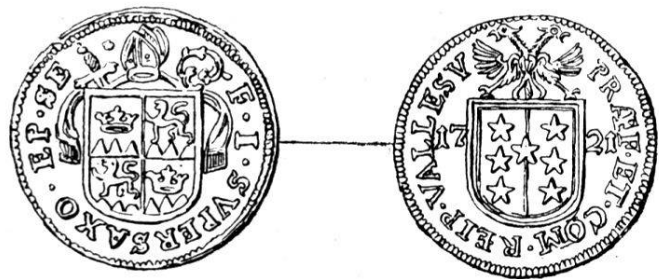
REIP · VALLESY * Le millésime 17 10 accom-
pagne l'écu de la république du Vallais.



Bill. Mod. 0,025. Poids 2,54. Sept var. C.
Coll. de Palézieux.
S. Poole, p. 382, n^{os} 145 à 147.

271. — *Batz ou deux-gros de 1721.*

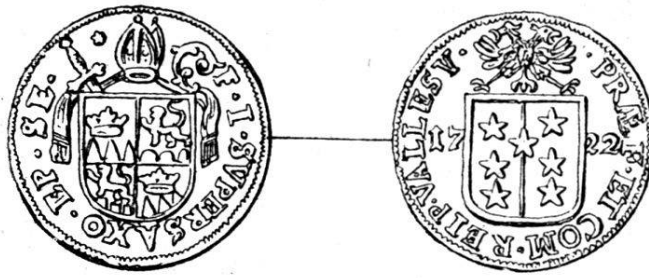
Semblable au n^o 270, sauf au droit F · I · SVPER
SAXO · EP · SE * et au revers PRÆF · ET · COM ·
REIP · VALLESY Le millésime 17 21 accompagne
l'écu de la république du Vallais.



Bill. Mod. 0,024. Poids 2,20. Quatre var. C.
Coll. de Palézieux.
S. Poole, p. 382 et 383, n^{os} 148 à 155.

272. — *Batz ou deux-gros de 1722.*

Semblable au n^o 271, sauf au droit F · I · SVPER
SAXO · EP · SE * et au revers · PRÆF · ET COM ·
REIP · VALLESY · Le millésime 17 22 accom-
pagne l'écu de la république du Vallais.



— Bill. Mod. 0,024. Poids 2,25. Cinq var. C.
Coll. de Palézieux.
S. Poole, p. 383, nos 156 à 160.

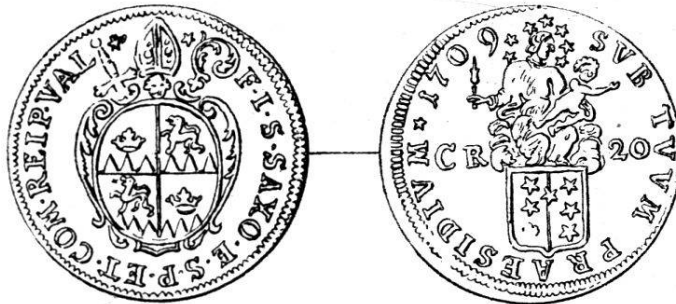
273. — *Piécette de cinq-gros.*

Le protocole de la diète du 9 mai 1708¹ annonce l'intention de S. G. de frapper des pièces d'argent de cinq-gros, ce qui est admis. Ces pièces n'ont pas été retrouvées.

274. — *Vingt-kreuzers de 1709.*

Dans un cercle de grènetis (A 2) * F · I · S · S A X O ·
E · S · P · E T · C O M · R E I P · V A L *

Armes de l'évêché de Sion, portant en cœur un cartouche chargé des armes Supersaxo et surmonté d'une mitre.



Ṛ. Dans un cercle de grènetis (A 4) S V B T V V M
P R A E S I D I V M * 1709

¹ Cf. *Revue*, 1901, t. X, p. 278.

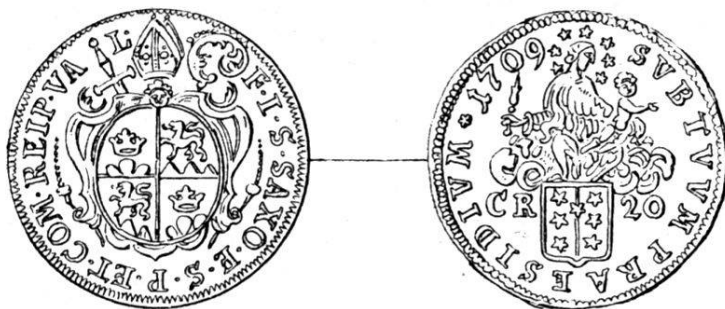
Écu de la république du Vallais surmonté de la vierge Marie, assise de face sur les nues, nimbée de sept étoiles à cinq rais, tenant sur ses genoux l'enfant Jésus et un sceptre de la droite. L'écu est accompagné de CR 20
 R. Mod. 0,026. Poids 4,74. C.

Coll. de Palézieux.

S. Poole, p. 381, n^{os} 134 à 135.

275. — *Vingt-kreuzers de 1709.*

Semblable au n^o 274, sauf au droit F · I · S · SAXO ·
 E · S · P · ET · COM · REIP · VAL ·



R. Mod. 0,027. Poids 4,75. C.

Coll. Strœhlin.

276. — *Vingt-kreuzers de 1710.*

Semblable au n^o 274, sauf au droit · VAL ·
 Le champ des armes Supersaxo est blasonné.



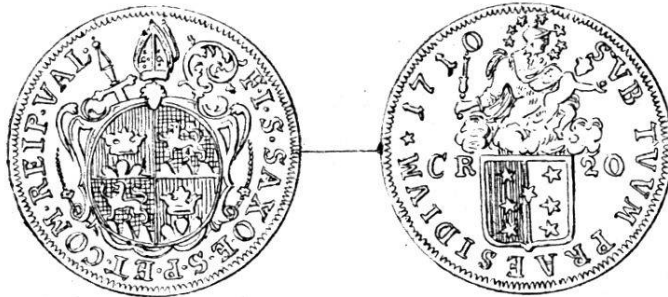
R. Semblable à celui du n^o 275, sauf SVB TVVM
 PRAESIDIUM · 1710

Le champ de l'écu de la république du Vallais est inexactement blasonné; le parti de gueules étant à dextre au lieu d'être à sénestre.

Æ. Mod. 0,026. Poids 4,50. Deux var. C.
Coll. Strœhlin.

277. — *Vingt-kreuzers de 1710.*

Semblable au n° 276, sauf au revers * 1710



Æ. Mod. 0,026. C.

278. — *Trente-kreuzers de 1710.*

F · I · S · SAXO · E · S · P · ET · COM · REIP · VAL ·

Le reste semblable au droit du n° 274.

Æ. S. V. B. T. V. V. M. P. R. A. E. S. I. D. I. V. M. · 1710

Le reste semblable au revers du n° 274, sans indication de valeur.

Æ. Mod. 0,028. Poids 6,20. U.

Coll. Bibl. Berne.

XVIII. — **Jean-Joseph Blatter**, évêque, 1734-1752.

Cet évêque n'a pas frappé monnaie. C'est par erreur que Jenner¹ lui attribue des demi-batz ou gros de 1745 et 1746.

¹ JENNER, *op. cit.*, p. 147.

XIX. — **Jean-Hildebrand Rothen**, évêque, 1752-1760.

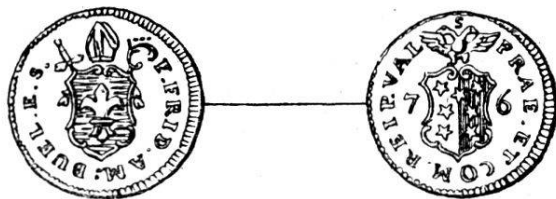
Cet évêque n'a pas frappé monnaie.

XX. — **François-Frédéric Am Buel**, évêque, 1760-1780.

279. — *Kreuzer de 1776.*

Dans un cercle de grènetis (A 9) F . FRID . AM :
BUEL . E . S .

Armes de l'évêché de Sion, portant en cœur un écu chargé du premier quartier des armes Am Buel, dont le champ est blasonné, surmonté d'une mitre.



R. Dans un cercle de grènetis (A 6) PRAE . ET COM .
REIP . VAL

Écu de la république du Vallais, dont le champ est blasonné, accompagné du millésime 7 6 et surmonté d'une aigle impériale bicéphale. Au dessus s

Bill. Mod. 0,017. Poids 0,97. Deux var. C.

Coll. de Palézieux.

S. Poole, p. 389, nos 208 à 211.

280. — *Kreuzer de 1776.*

Semblable au n° 279, mais sans S au dessus de l'aigle impériale.

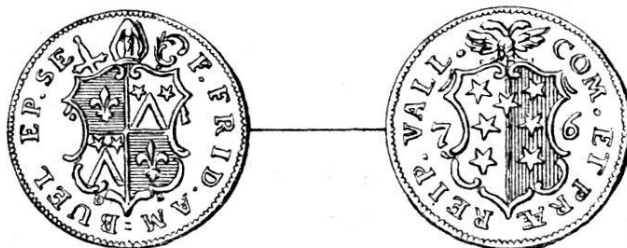
Bill. Mod. 0,017. Poids 1,06. R.

Coll. Th. Grossmann, à Genève.

281. — *Demi-batz ou gros de 1776*¹.

Dans un cercle de grènetis (A 7) F . FRID . AM =
BUEL EP . SE

Armes de l'évêché de Sion, portant en cœur l'écu de Am Buel, au champ blasonné, surmonté d'une mitre et de fanons. Au dessous de l'écu D S



R. Dans un cercle de grènetis (A 5) COM . ET
PRÆ REIP . VALL .

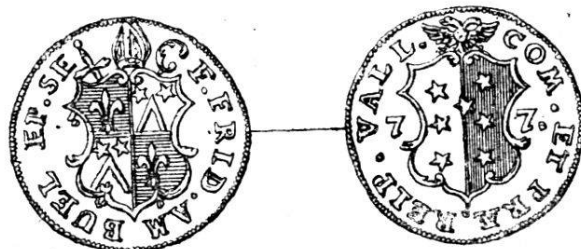
Écu de la république du Vallais, au champ blasonné, accompagné du millésime 7 6 et surmonté de l'aigle impériale bicéphale.

R. Mod. 0,022. Poids 1,70. C.

Coll. Strœhlin.

282. — *Demi-batz ou gros de 1777*.

Semblable au n° 281, sauf au droit F . FRID . AM
BUEL EP . SE et au revers COM . ET . PRÆ . REIP .
avec le millésime 7 7



Bill. Mod. 0,022. C.

¹ Le catalogue S. Poole, p. 387, n° 192, comprend parmi les batz une pièce d'un demi-batz de 1776, semblable à celle que nous décrivons sous le n° 281, mais avec la légende F. FRED. AB = BUEL EP. SE., légende qui est sans doute le résultat d'une erreur de lecture ou de graveur.

283. — *Demi-batz ou gros de 1777.*

Semblable au n° 282, sauf au droit **F . FRID . AM = BUEL EP . SE .** et au revers **COM : ET PRÆF . REIP . VALL** avec le millésime 7 7

Bill. Mod. 0,021. Poids 1,50. Deux var. C.

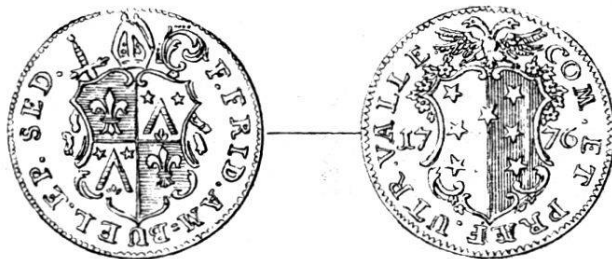
Coll. de Palézieux.

S. Poole, p. 388, n°s 206 et 207.

Jenner cite, par erreur, des gros ou demi-batz de 1783, 1784 et 1785, l'évêque Melchior Zen Ruffinen n'ayant pas frappé monnaie.

284. — *Batz ou deux-gros de 1776.*

Semblable au n° 281, sauf au droit **F . FRID . AM = BUEL . EP . SED .** Pas de lettres sous l'écusson, et au revers **COM . ET PRÆF . UTR . VALLE** Le millésime 17 76 accompagne l'écu de la république du Vallais.



Bill. Mod. 0,023. Poids 1,95. R.

A. Blanchet, *Numismatique*, 1864. — S. Poole, p. 387, n°s 196 à 199.

285. — *Batz ou deux-gros de 1776.*

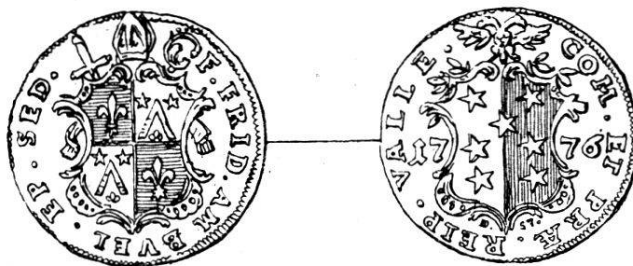
Semblable au n° 281, sauf au droit **F . FRID . AM = BUEL EP . SED** Pas de lettres sous l'écu, et au revers

COM . ET PRÆ . REIP . VALLE avec le millésime
17 76 accompagnant l'écu de la république du Vallais.
Bill. C.

S. Poole, p. 387, n^{os} 194 et 195.

286. — *Batz ou deux-gros de 1776.*

Semblable au n^o 285, sauf au revers les lettres **D . ST.**
sous l'écu de la république du Vallais.



Bill. Mod. 0,023. Poids 2,23. C.

Coll. de Palézieux.

S. Poole, p. 387, n^o 193.

287. — *Batz ou deux-gros de 1777.*

Semblable au n^o 281, sauf au droit l'écu sans les lettres
qui figuraient au dessous, et au revers le millésime
17 77 accompagnant l'écu de la république du Vallais.
Au dessous de celui-ci, à droite, la lettre **s**

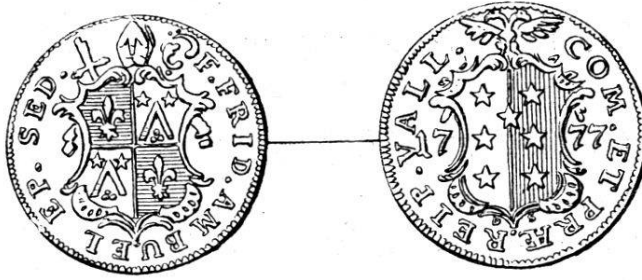
Bill. Mod. 0,023. Poids 1,96. Deux var. C.

Coll. de Palézieux.

S. Poole, p. 388, n^o 201.

288. — *Batz ou deux-gros de 1777.*

Semblable au n^o 287, sauf au droit **F . FRID . AM =**
BUEL EP . SED . et au revers **COM . ET PRÆ .**
REIP . VALL . Sous l'écu de la république du Vallais
les lettres **o s**



Bill. Mod. 0,024. C.
Mus. de Kensington.
S. Poole, p. 387, n° 200.

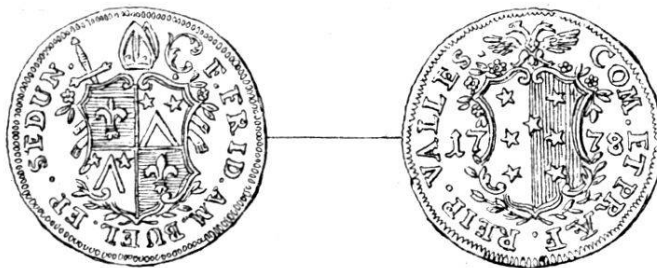
289. — *Batz ou deux-gros de 1777.*

Semblable au n° 287, sauf au revers **COM . ET PRÆ .**
REIP . VALLE . sans initiale sous l'écu.

Bill. Mod. 0,023. Poids 2,28. C.
Coll. de Palézieux.
S. Poole, p. 388, n° 202.

290. — *Batz ou deux-gros de 1778.*

Semblable au n° 287, sauf au droit **F . FRID . AM =**
BUEL . EP . SEDUN . et au revers **COM . ET PRÆF .**
REIP . VALLES . Le millésime 17 78 accompagne
l'écu de la république du Vallais, au dessous duquel ne
figure aucune lettre.

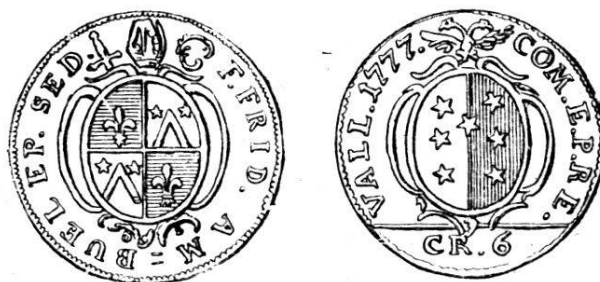


Bill. Mod. 0,023. Poids 2,42. Deux var. C.
Coll. de Palézieux.
S. Poole, p. 388, nos 203 à 205.

291. — *Six-kreuzers de 1777.*

Dans un cercle de grènetis (A 8) F . FRID . AM =
BUEL EP . SED .

Armes de l'évêché de Sion, portant en cœur un cartouche, chargé des armes au champ blasonné Am Buel, surmonté d'une mitre et de fanons. Au dessous du cartouche, les lettres D S



R. Dans un cercle de grènetis (A 4) COM . E . P . RE .
VALL . 1777 .

EX. CR. 6.

Cartouche chargé des armes, au champ blasonné de la république du Vallais, surmonté de l'aigle impériale bicéphale.

Bill. Mod. 0,025. Poids 5,34. Tranche laurée. C.

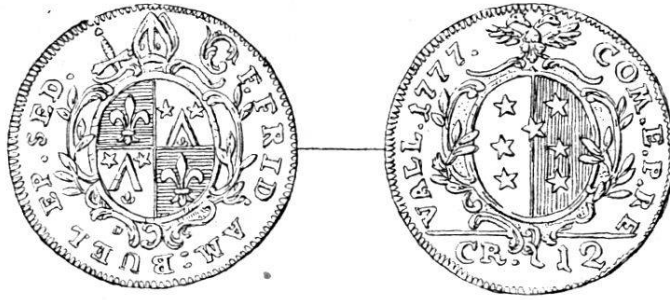
Escher, p. 93, fig. 54. — S. Poole, p. 386, nos 190 et 191.

Jenner¹ indique une pièce de six-kreuzers de 1776 qui n'a pas été retrouvée.

292. — *Douze-kreuzers de 1777.*

Semblable au n° 291, sauf à l'exergue du revers CR. 12 et pas de point après RE

¹ JENNER, *op. cit.*, p. 146.



Bill. Mod. 0,027. Poids 6,96. Tranche laurée. Trois var. C.

Coll. de Palézieux.

S. Poole, p. 386, nos 187 et 188.

293. — *Douze-kreuzers de 1777.*

Semblable au n° 292, sauf au droit F . FRID . AM =
BUEL . EP . SEDUN

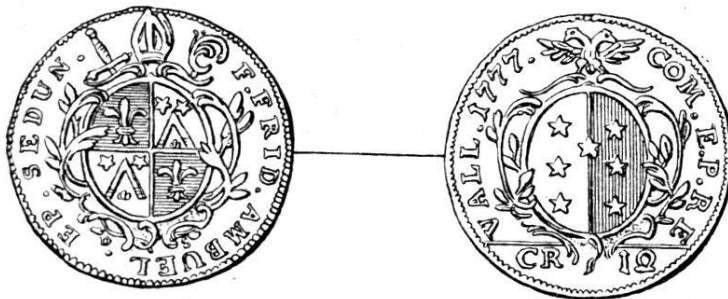
Bill. C.

Mus. de Kensington.

S. Poole, p. 386, n° 189.

294. — *Douze-kreuzers de 1777.*

Semblable au n° 292, sauf au droit F . FRID . AM
BUEL . EP . SEDUN .



Bill. Mod. 0,026.

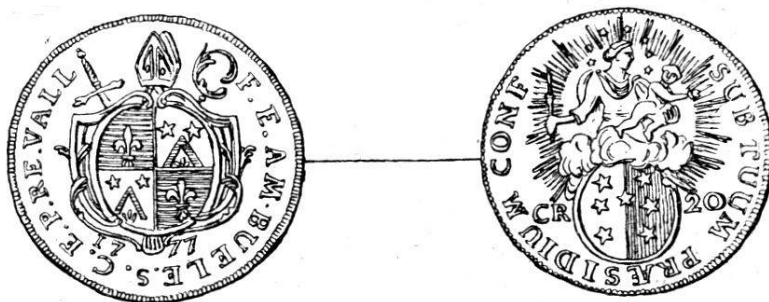
Jenner¹ cite une pièce de douze-kreuzers de 1776, non retrouvée.

¹ JENNER, *op. cit.*, p. 146.

295. — *Vingt-kreuzers de 1777.*

Droit semblable à celui du n° 292, sauf F . E . AM .
BUELE . S . C . E . P . RE . VALL

Au dessous du cartouche pas de lettres, mais le millé-
sime 17 77



Ṛ. Dans un cercle de grènetis (A 7) SUB TUUM PRÆ
SIDIUM CONF

Écu de la république du Vallais, au champ blasonné, surmonté de la vierge Marie, assise de face sur les nues, nimbée de sept étoiles à cinq rais, tenant l'enfant Jésus et de la droite le sceptre, le tout sur un fond rayonnant. L'écu de la république du Vallais est accompagné de CR 20 et il surmonte les lettres *ds* invisibles sur la gravure.

R. Mod. 0,027. Poids 4,40. C.

S. Poole, p. 386, n^{os} 184 à 186.

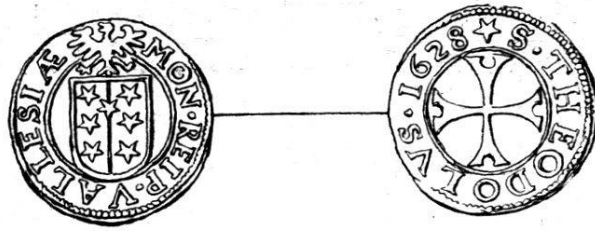
XXI. — **République du Vallais, 1628.**

296. — *Kreuzer de 1628.*

Dans un cercle de grènetis (A 5) MON · REIP ·
VALLESIAE

Écu de la république du Vallais, surmonté de l'aigle impériale monocéphale.

ᚱ. Dans un cercle de grènetis (A 60) ★ S · THEODO
LVS · 1628



Croix pattée, et fourchée.

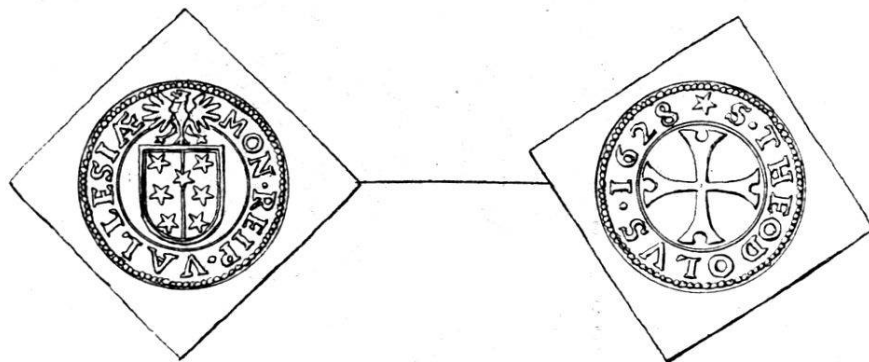
Bill. Mod. 0,020. Poids 1,40. Trois var. C.

Coll. de Palézieux.

S. Poole, p. 477, nos 10 à 13.

297. — *Kreuzer de 1628* (frappe en argent).

Semblable au n° 296.



ᚱ. Mod. 0,021. Flan carré. Poids 4,10. RR.

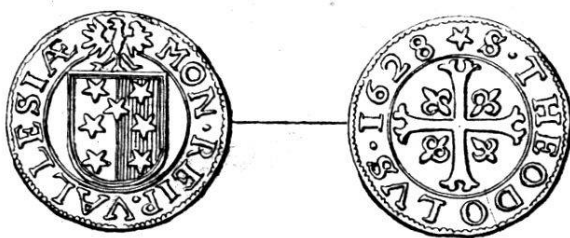
Coll. Wunderly.

S. Poole, p. 477, n° 14.

298. — *Demi-batz ou gros de 1628*.

Droit semblable à celui du n° 296, sauf que l'écu est blasonné.

ᚱ. Semblable à celui du n° 296, sauf que la croix est cantonnée de quatre fleurs de lys.



Bill. Mod. 0,021. Poids 1,91. C.

Coll. de Palézieux.

R. Blanchet, pl. VIII, n° 9. — Escher, p. 90, fig. 52.
— S. Poole, p. 477, nos 3 à 9.

299. — *Batz ou deux-gros de 1628.*

Dans un cercle de grènetis (A 5) MON · REIP · VALLESIAE

Dans un cartouche, écu du Vallais surmonté d'une aigle impériale monocéphale.



R. (A 37) · S · THEO · DOLVS :

Ex. · 1628 ·

Buste du saint de face, mitré et nimbé, tenant de la gauche une crosse et bénissant de la droite.

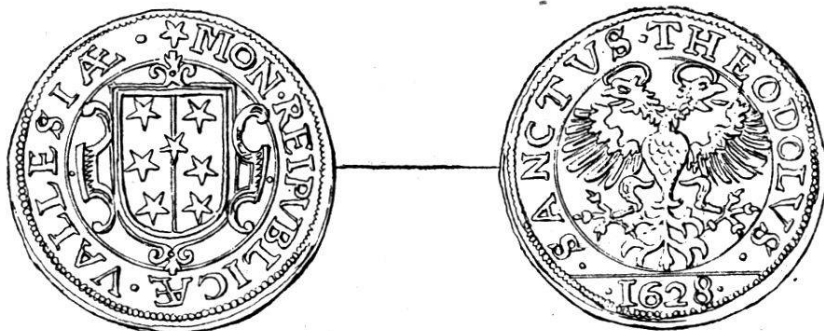
Mod. 0,025.

Cette pièce n'est connue qu'à l'état d'empreinte sur carton. Le droit se trouve dans la collection de l'auteur, le revers au Musée de Sion. Il est probable que la représentation, unique jusqu'alors, de saint Théodule, dépouillé du glaive, symbole de la puissance temporelle, ne fut pas admise, et que cette pièce inestimable est demeurée à l'état de projet. (*Note de la réd.*)

300. — *Teston ou dicken de 1628.*

Dans un cercle de grènetis (A 60) ★ MON · REIPV
BLICÆ · VALLESIAE ·

Dans un cartouche, écu de la république du Vallais.



℞. Dans un cercle de grènetis (A 36) · SANCTVS ·
THEODOLVS ·

Ex. . 1628 .

Aigle impériale bicéphale.

Æ. Mod. 0,030. Poids 9,20. RR.

Coll. Bibl. Berne.

Haller, t. II, p. 371, n° 2245. — S. Poole, p. 477, nos 1
et 2.

DE PALÉZIEUX-DU PAN.
