

Zeitschrift: Revue suisse de numismatique = Schweizerische numismatische Rundschau
Herausgeber: Société Suisse de Numismatique = Schweizerische Numismatische Gesellschaft
Band: 14 (1908)
Heft: 2

Artikel: Numismatique de l'évêché de Sion. Deuxième partie
Autor: Palézieux-du Pan, M. de
Kapitel: VI: Mathieu Schinner
DOI: <https://doi.org/10.5169/seals-172450>

Nutzungsbedingungen

Die ETH-Bibliothek ist die Anbieterin der digitalisierten Zeitschriften auf E-Periodica. Sie besitzt keine Urheberrechte an den Zeitschriften und ist nicht verantwortlich für deren Inhalte. Die Rechte liegen in der Regel bei den Herausgebern beziehungsweise den externen Rechteinhabern. Das Veröffentlichen von Bildern in Print- und Online-Publikationen sowie auf Social Media-Kanälen oder Webseiten ist nur mit vorheriger Genehmigung der Rechteinhaber erlaubt. [Mehr erfahren](#)

Conditions d'utilisation

L'ETH Library est le fournisseur des revues numérisées. Elle ne détient aucun droit d'auteur sur les revues et n'est pas responsable de leur contenu. En règle générale, les droits sont détenus par les éditeurs ou les détenteurs de droits externes. La reproduction d'images dans des publications imprimées ou en ligne ainsi que sur des canaux de médias sociaux ou des sites web n'est autorisée qu'avec l'accord préalable des détenteurs des droits. [En savoir plus](#)

Terms of use

The ETH Library is the provider of the digitised journals. It does not own any copyrights to the journals and is not responsible for their content. The rights usually lie with the publishers or the external rights holders. Publishing images in print and online publications, as well as on social media channels or websites, is only permitted with the prior consent of the rights holders. [Find out more](#)

Download PDF: 30.01.2026

ETH-Bibliothek Zürich, E-Periodica, <https://www.e-periodica.ch>

en cœur l'écu de Schinner surmonté d'une mitre et de fanons.

Æ. Mod. 0,042. Poids 29,30. RR.

Coll. de Palézieux.

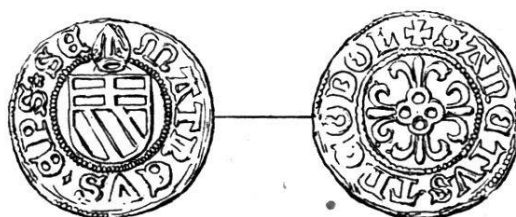
Haller, t. II, p. 361, n° 2223. — Schulthess, vol. II, p. 224, n° 4752. — Escher, p. 82, n° 46. — S. Poole, p. 361, n°s 5 et 6.

VI. — **Mathieu Schinner**, évêque, 1499-1522.

33. — *Quart sans millésime.*

Entre deux cercles de grènetis (A 4) **ΜΑΤΗΕΥΣ** ✧
ΕΡΣ * **ΣΑ**

Écu de Schinner surmonté d'une mitre.



Ῥ. Entre deux cercles de grènetis (A 60) ✧ **ΣΑΝΑΤΟΥΣ** ·
ΘΕΟΔΟΥ

Croix fleuronnée, portant en cœur un ornement quadrilobé.

Bill. Mod. 0,019. R.

34. — *Quart sans millésime.*

Semblable au n° 33, sauf au droit **ΜΑΤΗΕΥΣ** · **ΕΡΣ** ·
ΣΑ et au revers ✧ **ΣΑΝΑΤΟΥΣ** · **ΘΕΟΔΟΥ**

Bill. Mod. 0,019. Poids 0,850. Deux var. R.

Mus. de Kensington.

S. Poole, p. 362, n° 10.

35. — *Quart sans millésime.*

Semblable au n° 33, sauf au revers **✠ SARNOTVS THEODOLV**

Bill. Mod. 0,019. Poids 0,87. Trois var. R.

Coll. de l'év. de Sion.

S. Poole, p. 362, n°s 11 et 12.

36. — *Quart sans millésime.*

Semblable au n° 35, sauf au droit **MATheVS · EPS · SÆD**

Bill. Mod. 0,019. Poids 0,82. R.

Coll. de l'év. de Sion.

37. — *Quart sans millésime.*

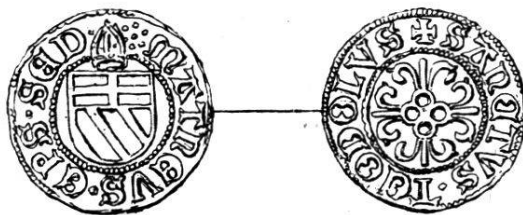
Semblable au n° 33, sauf au droit **MATheVS · EPS · SÆD** et au revers **✠ SARNOTVS · THEODOLV**

Bill. Mod. 0,018. Poids 0,76. R.

Coll. de Palézieux.

38. — *Quart sans millésime.*

Semblable au n° 33, sauf au droit **⋈ MATheVS · EPS · SÆD ·** et au revers **✠ SARNOTVS · THEODOLVS**

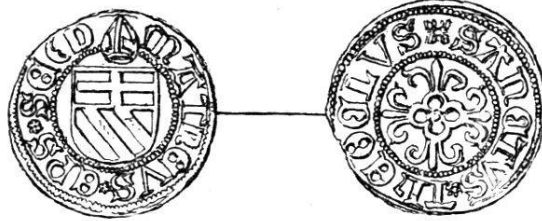


Bill. Mod. 0,019. Poids 0,70. R.

Coll. Stroehlin.

39. — *Quart sans millésime.*

Semblable au n° 33, sauf au droit **ΜΑΤΘΑΥΣ * ΑΡΣ * ΣΑΑΔ** et au revers *** ΣΑΝΑΤΥΣ * ΤΗΘΟΔ ΛΥΣ**



Bill. Mod. 0,019. Poids 0,75. R.
Coll. Strœhlin.

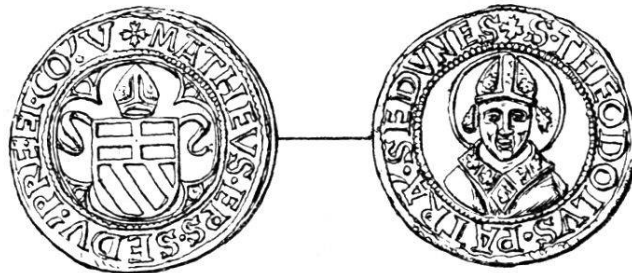
40. — *Quart sans millésime.*

Semblable au n° 33, sauf au droit **ΜΑΤΘΑΥΣ · ΑΡΣ · ΣΑΔΥ** et au revers **✠ ΣΑΝΑΤΥΣ · ΤΗΘΟΔΟΛΥ**
Bill. Mod. 0,019. Poids 0,84. Deux var. R.
Coll. de l'év. de Sion.

41. — *Deux-gros sans millésime.*

Entre deux cercles de grènetis (A 60) *** ΜΑΤΘΕΥΣ · ΕΡΣ · ΣΕΔΥ? ΠΡΕ? ΕΤ · ΟΥ? Υ**

Dans un ornement quadrilobé, écu de Schinner surmonté d'une mitre et de fanons.



R. Entre deux cercles de grènetis (A 60) *** Σ · ΤΗΘΟΔΟΛΥΣ · ΠΑΤΡΑΡ? ΣΕΔΥΝΕΣ**

Buste de face du saint mitré et nimbé.

Æ. Mod. 0,024. Poids 2,30. RR.

Coll. Hirzel.

42. — *Deux-gros sans millésime.*

Semblable au n° 41, sauf au revers * S · THEOLVS ·
PÆTRÆ! SEDVNE!

Æ. Mod. 0,024. Poids 2,41. RR.

Mus. de Winterthour.

43. — *Deux-gros sans millésime.*

Semblable au n° 41, sauf au revers * S ‡ THEODO
LVS ‡ PÆTRO! SEDVNE!

Æ. Mod. 0,025. Poids 2,45. RR.

Mus. de Sion.

44. — *Trois-gros sans millésime.*

Entre deux cercles de grènetis (A 40) * MÆTHEVS ·
EPS · SEDV! PRE! ET · CO! VÆ

Sur une crosse contournée et une épée passées en sautoir, la crosse en bande et la garde de l'épée en chef (qui sont les armes de l'évêché de Sion inexactement blasonnées, l'épée devant être à dextre et la crosse contournée à sénestre¹), écu de Schinner, surmonté d'une mitre et de fanons.

℞. Dans un cercle de grènetis (A 60) S · CÆTERIN' ·
S · T EODOL' V *

¹ Cette inexactitude héraldique se retrouve sur toutes les monnaies de Mathieu Schinner où le blason de cette famille repose sur les armes de l'évêché de Sion. Elle se retrouve également sur des deniers d'Adrien I^{er} de Riedmatten, de Jean Jordan et d'Hildebrand de Riedmatten. (*Note de la réd.*)

Le saint debout, mitré et nimbé, tient de la droite une épée et de la gauche une crosse.

La sainte debout, à droite, couronnée et nimbée, tient sa robe de la gauche et une épée, la pointe en terre, de la droite.

Æ. Mod. 0,026. Poids 2,95. R.

Coll. de Palézieux.

S. Poole, p. 364, n° 22.

45. — *Trois-gros sans millésime.*

Semblable au n° 44, sauf au revers ... **CÆTERIN**
· **S · TE ODOLVS ·**

Æ. Mod. 0,026. Poids 2,81. R.

Coll. de l'év. de Sion.

46. — *Trois-gros sans millésime.*

Semblable au n° 44, sauf au droit ... **MÆTHEVS ·**
EPS · SEDV? PRE? ET CO? VÆL



Æ. Mod. 0,026. Poids 2,80. R.

Coll. de St-Maurice.

S. Poole, p. 364, n° 21.

47. — *Trois-gros sans millésime.*

Semblable au n° 44, sauf au droit * **MATIIEVS ·**
EPS · SEDV? PRE? ET · CO? VÆL et au revers ... **CÆ**
TERINÆ · S · TE ODOLVS



Æ. Mod. 0,026. Poids 2,86. R.

Coll. Gessner.

S. Poole, p. 363, n° 20.

48. — *Trois-gros sans millésime.*

Semblable au n° 44, sauf au droit : **VÆLE** et au revers **S · CÆTERINÆ · S · T EODOL V**

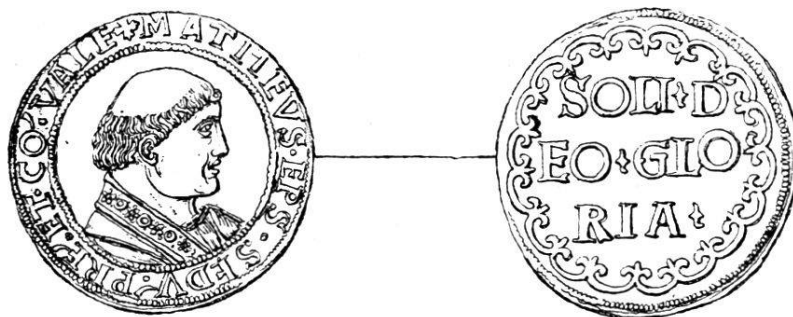
Æ. Mod. 0,026. Poids 2,80 R.

Coll. de l'év. de Sion.

49. — *Six-gros sans millésime.*

Entre deux cercles de grènetis **(A 56) ✱ MÆTHEVS · EPS · SEDV: PRE: ET · CO: VÆLE**

Buste de trois quarts à droite en habits épiscopaux, la tête tonsurée, de profil à droite.



Æ. Dans un cercle de grènetis entourant un second cercle formé par des festons intérieurement réunis par des fleurons, en trois lignes **SOLI & D**

EO & GLO

RIA &

Æ. Mod. 0,028. Poids 5,70. Deux var. R.
Coll. de Palézieux.
S. Poole, p. 364, n° 23.

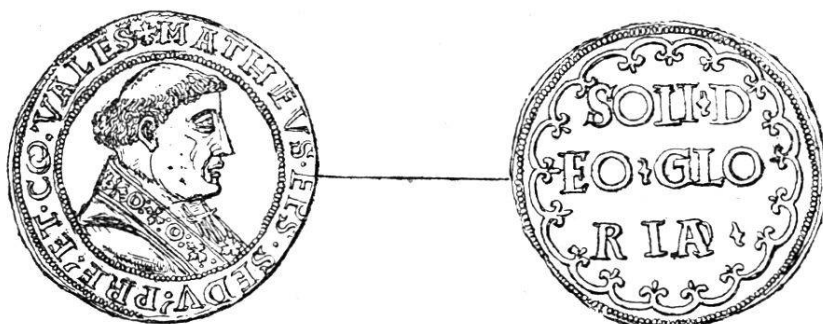
50. — *Six-gros sans millésime.*

Semblable au n° 49, sauf au droit * MATHIEVS · et
au revers SOLI ꝛ ꝛ
EO ꝛ GLO
RIA ꝛ

Æ. Mod. 0,029. Poids 5,40. R.
Coll. Cahn.

51. — *Six-gros sans millésime.*

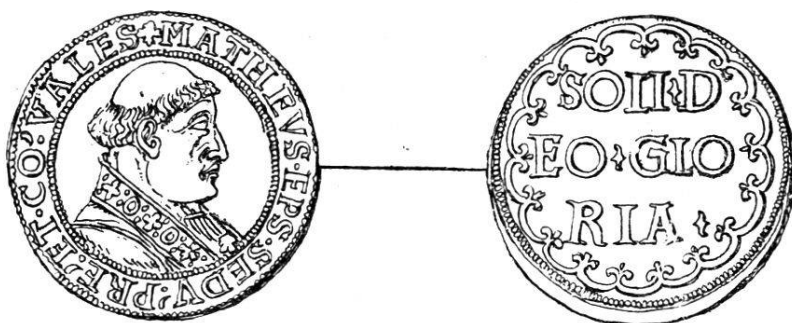
Semblable au n° 49, sauf au droit :VÆLES



Æ. Mod. 0,028. Poids 5,75. Deux var. R.
Coll. de Palézieux.
S. Poole, p. 364, n° 26.

52. — *Six-gros sans millésime.*

Semblable au n° 51, sauf quelques détails peu importants.



Æ. Mod. 0,029. Poids 5,80. R.
Coll. Ströehlin.

53. — *Six-gros sans millésime.*

Droit semblable à celui du n° 50.

Æ. Semblable au n° 49, sauf **SOLI †**
DEO : GLO
RIÆ †

Æ. Mod. 0,029. Poids 5,70. R.
Coll. de Palézieux.
S. Poole, p. 364, n° 24.

54. — *Six-gros sans millésime.*

Droit semblable à celui du n° 51.

Æ. Semblable à celui du n° 49, sauf **SOLI †**
DEO † GLO
RIÆ †

Æ. Mod. 0,028. Poids, 5,70. R.
Mus. de Bâle.

55. — *Six-gros sans millésime.*

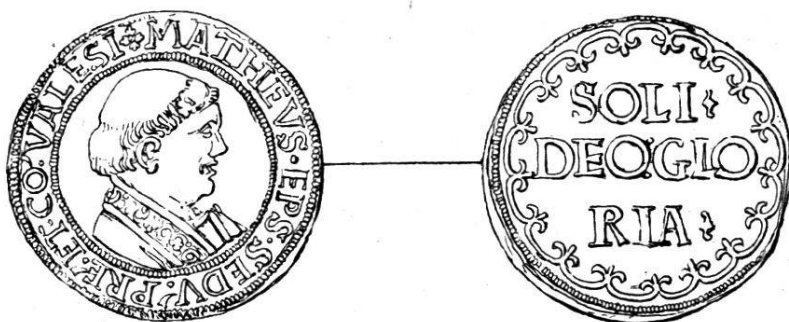
Droit semblable à celui du n° 49, sauf **✠ MÆTHEVS**
EPS · SEDV? PRE? ET · CO · VÆLESIS

Æ. Semblable à celui du n° 54.

Æ. Mod. 0,028. Poids 5,62. R.
Coll. Ströehlin.

56. — *Six-gros sans millésime.*

Semblable au n° 49, sauf au droit **✠ MÆTHEVS ·**
EPS · SEDV? PRE? ET · CO? VÆLESI



R. Semblable au n° 53.

R. Mod. 0,028. Poids 5,56. Deux var. R.
Coll. Stroëhlin.

57. — *Six-gros sans millésime.*

Semblable au n° 49, sauf au droit * MATEVS ·
EPS · SEDV: PRE: ET · CO: VALESIS et au revers

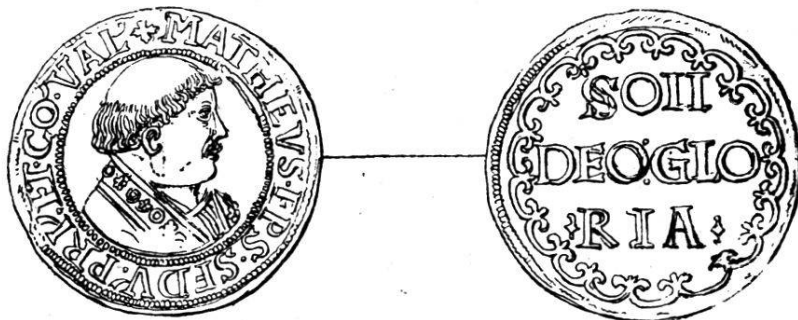
SOLI
DEO : GLO
RIA ⁊

R. Mod. 0,028. Poids 5,65. R.
Coll. Meyer.

58. — *Six-gros sans millésime.*

Semblable au n° 49, sauf au droit :VAL' et au revers
SOII

DEO : GLO
⁊ RIA ⁊

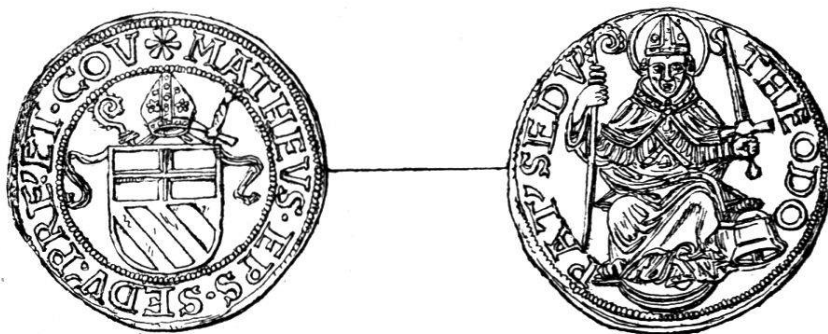


R. Mod. 0,028. Poids 5,77. R.
Coll. Grossmann.

59. — *Teston ou dicken sans millésime.*

Entre deux cercles de grènetis (A 60) ✱ MATHÆVS ·
EPS · SEDV' PRE' ET · COV

Armes de l'évêché de Sion, inexactement blasonnées (voir ci-dessus, p. 289, n° 44), portant en cœur l'écu de Schinner surmonté d'une mitre et de fanons.



R. Dans un cercle de grènetis (A 3) S THEODO
PAT' SEDV'.

Le saint assis, de face, mitré et nimbé, tenant de la gauche une épée et de la droite une crosse¹. A ses pieds à droite, une cloche.

Æ. Mod. 0,029. Poids 9,45. R.

Coll. Iklé.

60. — *Teston ou dicken sans millésime.*

Semblable au n° 59, sauf au droit ✱ MATHÆVS ·
EPS · SEDV' PRE' ET · CO' V

Æ. Mod. 0,030. Poids 9,65. R.

Coll. Gessner.

¹ Sur toutes les monnaies de l'évêché de Sion, où saint Théodule est représenté avec les emblèmes des pouvoirs temporel et spirituel, il tient la crosse de la gauche et l'épée de la droite, ce qui est conforme aux armes de cet évêché. Il faut en excepter un teston de Nicolas Schinner, les testons et les thalers de Mathieu Schinner, le thaler de Philippe de Platea, les testons d'Adrien I^{er} de Riedmatten et de Jean Jordan (hormi un de ceux de 1557), ainsi que le ducat d'Hildebrand de Riedmatten, sur lesquels saint Théodule est représenté tenant l'épée de la gauche et la crosse de la droite.

(Note de la réd.)

61. — *Teston ou dicken sans millésime.*

Semblable au n° 59, sauf au droit * **MATHEVS** *
EPIS * **SEDV'** * **PRE'** * **ET** * **CO'** * **VA** et au
revers **S · THEODOL · PAT' * SED**

R. R.

Haller, t. II, p. 366, n° 2233. — Schulthess, vol. II,
p. 226, n° 4760.

62. — *Teston ou dicken sans millésime.*

Semblable au n° 59, sauf au droit * **MATHEVS** *
EPS * **SEDV'** * **PRE'** * **ET** * **CO'** * **VA** et au revers
S THEODOL PAT' * SED'

R. Mod. 0,030. Poids 9,60. R.

Mus. de Winterthour.

63. — *Teston ou dicken sans millésime.*

Semblable au n° 59, sauf au droit † **MATHEVS** ·
EPS · SEDV' PRE' ET · CO' VA

R. Mod. 0,029. Poids 9,68. R.

Mus. de Zurich.

64. — *Teston ou dicken sans millésime.*

Semblable au n° 59, sauf au droit † **MATHEVS** *
EPS * **SEDV** * **PRE** * **ET** * **CO'** * **VAL'** et au revers
S THEODOL PAT' SED'

R. Mod. 0,030. Poids 9,66. R.

Mus. de Winterthour.

Haller, t. II, p. 366, n° 2231. — Schulthess, vol. II,
p. 225, n° 4759.

65. — *Teston ou dicken sans millésime.*

Semblable au n° 59, sauf au droit **✿ MÆTHEVS · EPS · SEDꝰ PREꝰ ET · CO · VÆ** et au revers **S THE ODO * PAT' * SEDVN**

Æ. Mod. 0,030. Poids 9,55. R.

Coll. Bibl. Berne.

66. — *Teston ou dicken sans millésime.*

Semblable au n° 59, sauf au droit **✝ MÆTHEVS · EPS · SEDVꝰ PREꝰ ET · COꝰ VÆL**



Æ. Mod. 0,030. Poids 9,51. Deux var. R.

Coll. de l'év. de Sion.

Schulthess, vol. II, p. 225, n°s 4754 et 4755.

67. — *Teston ou dicken sans millésime.*

Semblable au n° 66, sauf au revers **S THEODOL · PÆTꝰ SEDVꝰ**

Æ. R.

Schulthess, vol. II, p. 225, n° 4757.

68. — *Teston ou dicken sans millésime.*

Semblable au n° 66, sauf au revers **S THEODO PÆTꝰ SEDVN**

Æ. Mod. 0,029. Poids 9,20. R.
Coll. Bibl. Berne.

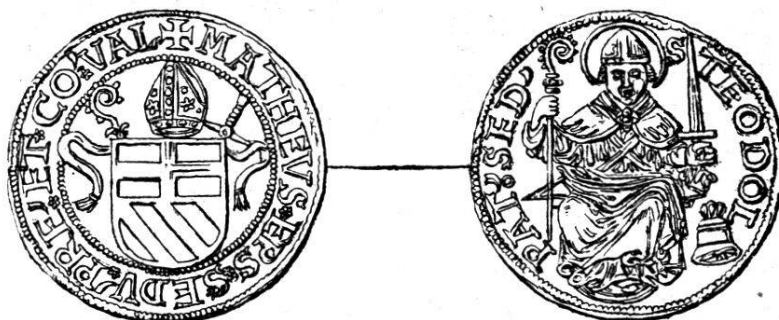
69. — *Teston ou dicken sans millésime.*

Semblable au n° 66, sauf au revers **S THEODOL
PĀT' SEDVN'**

Æ. Mod. 0,030. Poids 9,50. R.
Mus. de Winterthour.

70. — *Teston ou dicken sans millésime.*

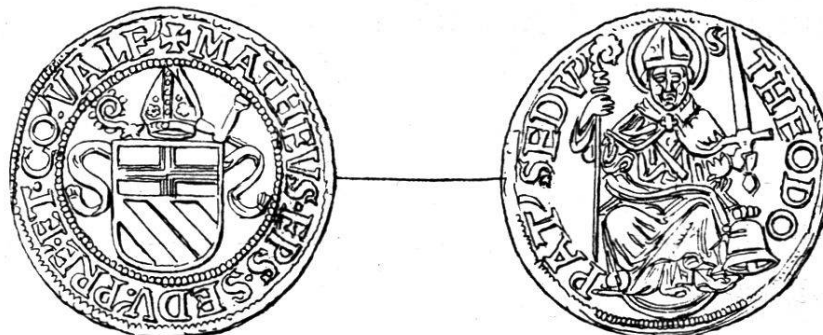
Semblable au n° 59, sauf au droit **✠ MATHEVS •
EPS • SEDV' PRE' ET • CO' VAL** et au revers
S TEODOL PĀT' SED'



Æ. Mod. 0,030. Poids 9,45. R.
Coll. Iklé.

71. — *Teston ou dicken sans millésime.*

Semblable au n° 59, sauf au droit **✠ MĀTHEVS •
EPS • SEDV' PRE' ET • CO' VALE'**



Æ. Mod. 0,30. Poids 9,70. R.

Coll. de Palézieux.

Haller, t. II, p. 366, n° 2232. Schulthess, vol. II, p. 225, n° 4756.

72. — *Teston ou dicken sans millésime.*

Droit semblable à celui du n° 71, sauf :VÆLE

℞. Semblable à celui du n° 59, sauf S THEODO
PAT:SEDVN

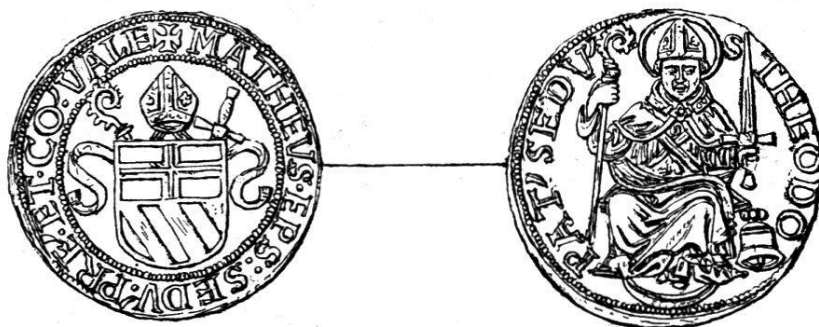
Æ. Mod. 0,030. Poids 9,60. Deux var. R.

Coll. de l'év. de Sion.

S. Poole, p. 363, n° 19.

73. — *Teston ou dicken sans millésime.*

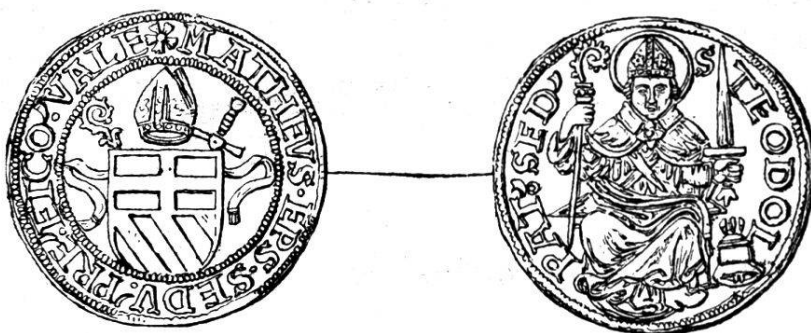
Semblable au n° 59, sauf au droit ✠ MÆTHEVS ·
EPS : SEDV: PRE: ET · CO: VÆLE



Æ. Mod. 0,029. R.

74. — *Teston ou dicken sans millésime.*

Semblable au n° 59, sauf au droit ✠ MÆTHEVS ·
EPS · SEDV: PRE: ETCO: VÆLE et au revers S TEO
DOL PAT: SED'



R. Mod. 0,029. Poids 9,75. R.
Coll. Iklé.

75. — *Teston ou dicken sans millésime.*

Semblable au n° 59, sauf au droit * MÆTHEVS :
EPS : SEDVN' PRE' ET * CO' VÆLE et au revers (A 2)
+ S + THEODO PAT' SEDVN' +

R. Mod. 0,029. Poids 9,65. R.
Coll. Iklé.

76. — *Teston ou dicken sans millésime.*

Semblable au n° 59, sauf au droit ✚ MÆTEVS · EPS ·
SEDN' PRE' ET · CO' VÆLES



R. Mod. 0,031. Poids 9,76. Deux var. R.
Coll. du Grand-St-Bernard.

77. — *Teston ou dicken sans millésime.*

Droit semblable à celui du n° 59, sauf ✠ MATHEVS ·
EPS · SEDV' PRE' ET · CO' VÆLES

R. Semblable à celui du n° 68.

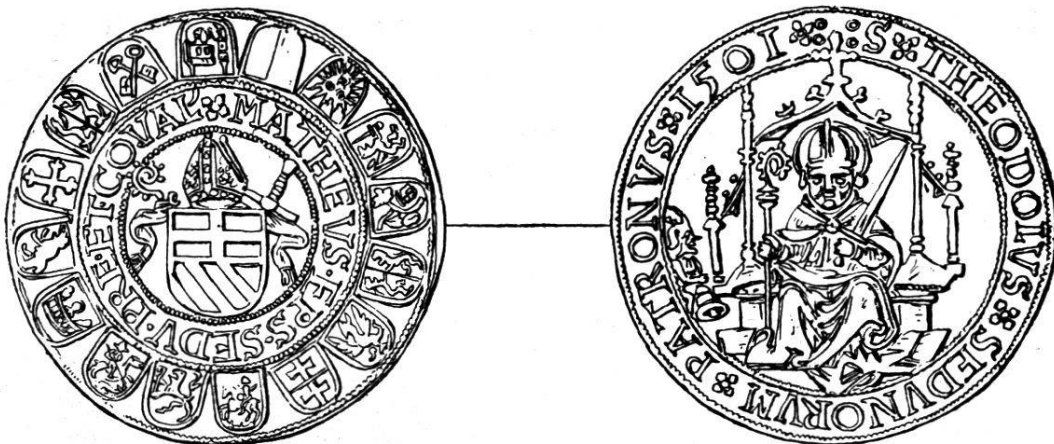
R. R.

Coll. Wunderly.

Haller, t. II, p. 365, n° 2230. — Schulthess, vol. II,
p. 225, n° 4758.

Haller cite (t. II, p. 367, n° 2235) un teston qu'il attribue
à l'évêque Mathieu Schinner d'après Köbel. N'ayant pu
nous procurer cet ouvrage, nous ne faisons que signaler
cette monnaie, sans la décrire.

78. — *Thaler de 1501.*



En dedans d'un cercle formé par les seize écus désignés
au n° 32, p. 285, mais placés dans un ordre différent,
et entre deux cercles de grènetis (A 60) ✠ MATHEVS ·
EPS · SEDV · PRE · ET · CO · VAL'

Armes de l'évêché de Sion, inexactement blasonnées
(voir ci-dessus, p. 289, n° 44), portant en cœur l'écu de
Schinner surmonté d'une mitre et de fanons.

R. Entre deux cercles de grènetis (A 1) : S ✠ THE
ODOLVS ✠ SEDVNORVM ✠ PATRONVS ✠ 1501 ✠ :

Le saint, mitré et nimbé, assis de face sur le siège épiscopal, tient de la gauche une épée et de la droite une crosse. A sa droite, le diable lui apporte une cloche.

Æ. Mod. 0,043. Poids 29,80. RR.

Coll. Gessner.

Haller, t. II, p. 365, n° 2229. — Schulthess, vol. II, p. 226, n° 4762. — S. Poole, p. 363, n° 18.

79. — *Thaler de 1501* (frappe en or).

Semblable au n° 78.

Æ. U.

Haller, t. II, p. 365, n° 2229.

80. — *Thaler de 1501*.

Droit semblable à celui du n° 78, sauf qu'au lieu de seize écus il y en a dix-sept, soit en plus celui de l'évêché de Sion, inexactement blasonné, et comme légende

(A 60) ✠ MATEVS · EPS · SEDV? PREF? ET · CO *
VALES



R. Entre deux cercles de grènetis (A 1) ✠ PRECIBVS *
S * THEODOLI * DIMISSA * EST * CVLPA * CA
ROLI

Saint Théodule mitré et nimbé, agenouillé et tourné de trois quarts à gauche devant un autel, au dessus duquel se voit un ange. Le saint tient de la gauche une épée et de la droite une crosse. Au dessus de sa tête, sur une banderole se lit **CÆVDITÆ EST** Derrière lui, le diable apporte une cloche sur son épaule gauche. Aux pieds du saint, le millésime 1501

Æ. Mod. 0,044. Poids 34,40.

Coll. de Palézieux.

Köhler, t. XV, p. 25-32, vign. ¹ — Haller, t. II, p. 364, n° 2228. — Schulthess, vol. II, p. 226, n° 4761. — R. Blanchet, pl. VIII, n° 6. — Escher, p. 83, fig. 47. — S. Poole, p. 362 et 363, nos 14 et 15.

81. — *Thaler de 1501* (essai en argent).

Semblable au n° 80.

Æ. Mod. 0,045. Poids 38,40 à 39,40. RR.

Coll. Wunderly.

Haller, t. II, p. 365, dit avoir vu cette pièce en or. — S. Poole, p. 362, n° 13.

VII. — **Philippe II de Platea**, évêque, 1522-1529.

82. — *Quart sans millésime.*

Entre deux cercles de grènetis (A 60) † PHS · DÆ
PLATEA · ALC · S

Écu portant une fleur de lys qui figure au premier quartier des armes de Platea.

¹ Cette pièce est indiquée comme étant un double-thaler. (Note de la réd.)