

Zeitschrift: Revue suisse de numismatique = Schweizerische numismatische Rundschau

Herausgeber: Société Suisse de Numismatique = Schweizerische Numismatische Gesellschaft

Band: 13 (1905)

Heft: 1-1

Artikel: Les monnaies des princes-évêques de Bâle : notice historique et description de 234 pièces, accompagnées de figures dans le texte et de planches représentant 133 monnaies

Autor: Michaud, Alb.

Kapitel: Monnaies des princes-évêques de Bâle : Monnaies de Jean-Conrad Ier de Roggenbach (1656-1693)

DOI: <https://doi.org/10.5169/seals-172390>

Nutzungsbedingungen

Die ETH-Bibliothek ist die Anbieterin der digitalisierten Zeitschriften auf E-Periodica. Sie besitzt keine Urheberrechte an den Zeitschriften und ist nicht verantwortlich für deren Inhalte. Die Rechte liegen in der Regel bei den Herausgebern beziehungsweise den externen Rechteinhabern. Das Veröffentlichen von Bildern in Print- und Online-Publikationen sowie auf Social Media-Kanälen oder Webseiten ist nur mit vorheriger Genehmigung der Rechteinhaber erlaubt. [Mehr erfahren](#)

Conditions d'utilisation

L'ETH Library est le fournisseur des revues numérisées. Elle ne détient aucun droit d'auteur sur les revues et n'est pas responsable de leur contenu. En règle générale, les droits sont détenus par les éditeurs ou les détenteurs de droits externes. La reproduction d'images dans des publications imprimées ou en ligne ainsi que sur des canaux de médias sociaux ou des sites web n'est autorisée qu'avec l'accord préalable des détenteurs des droits. [En savoir plus](#)

Terms of use

The ETH Library is the provider of the digitised journals. It does not own any copyrights to the journals and is not responsible for their content. The rights usually lie with the publishers or the external rights holders. Publishing images in print and online publications, as well as on social media channels or websites, is only permitted with the prior consent of the rights holders. [Find out more](#)

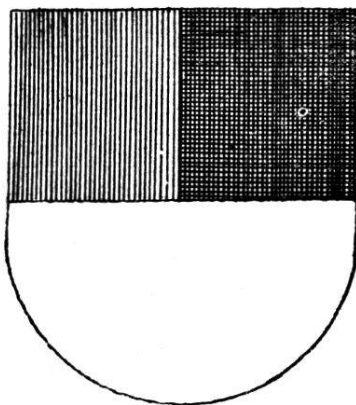
Download PDF: 12.01.2026

ETH-Bibliothek Zürich, E-Periodica, <https://www.e-periodica.ch>

Bractéate, appelée aussi schwarzpfennig; dans un cercle perlé, les armoiries : parti de l'évêché et du prince.

Berstett, n° 24*b*, pl. XXI, dit que c'est une de ces monnaies de bas aloi telles que plusieurs Etats en firent encore frapper au xvii^e siècle.

Monnaies de Jean-Conrad I^{er} de Roggenbach
(1656-1693).



Armoiries : Coupé : au 1 parti de gueules et de sable ; au 2 d'argent plein.

148. — Ducat 1662. — Or.



À. Dans un encadrement en forme d'écusson, surmonté d'une mitre, d'une crosse et d'une épée, l'inscription en cinq lignes, IOH · | CONRAR (*sic*) | D : G ·

EPIS | · BASIL | IEN A gauche et à droite, les armoiries de l'évêché et du prince; au dessous, la date 16 + 6Z.

ᚱ. SANC · HENRI · ROM · IMPER L'empereur Henri avec armure, manteau impérial et couronne, tient de la main gauche le sceptre et de la droite la maquette de la cathédrale.

Haller, n° 2129. — Berstett, n° 26.

M. Berne, 3^{gr}, 50.

Vente Gutheil 1885, Fr. 650.—

149. — *Batz 1655 (sic)*. — Billon.

À. IO : CONRA · D · G · EPIS · BASIL · 1655 Les armoiries écartelées de l'évêché et du prince. (Le graveur a représenté par des lignes obliques le quartier des armes du prince qui doit être de sable; il en est de même pour les pièces suivantes sauf indication contraire). Au dessus, dans un ovale coupant la légende, I (batz).

ᚱ. ☩ AVE · MARIA — · GRATIA · PLE · La Vierge Marie debout, entourée de flammes, tient sur son bras droit l'enfant Jésus, lequel tient dans la main droite le globe royal.

M. Berne.

C'est par une erreur du graveur que ce batz porte la date de 1655; Jean-Conrad I^{er} a été élu prince-évêque le 22 décembre 1656.

150. — *Batz 1657*. — Billon.

Semblable au n° 149, sauf la date 1657.

Vente Cahn 1904, Fr. 27.50

151. — *Batz 1658*. — Billon.

Semblable au n° 149, sauf la date, qui paraît être 1658, soit un 8 sur un 5.

M. Ch.-d.-F., 1^{gr}, 70.

Fr. 25.—

152. — *Batz 1659.* — Billon.

Semblable au n° 149, sauf la date 1659.

À. IO · CONRA · D · G · EPIS · BASILI 1659

℞. AVE · MARIA · — · GRATIA · PLE

M. Berne. — *M. Wint.*, 4 var.

153. — *Batz 1659.* — Billon.

Variété du n° 152.

À. IO : CONRA · D · G : EPIS · BASIL · 1659

℞. ★ AVE · MARIA · — GRATIA · PLE

M. nat., 1^{gr},18.

154. — *Batz 1659.* — Billon.



Variété du n° 152.

À. IO : CONRA · D : G · EPIS · BASIL · 1659.

℞. AVE · MARIA · — · GRATIA · PLE ·

Le graveur a représenté ici par un pointillé le quartier des armoiries du prince qui doit être de sable.

M. Berne. — *M. Saint-Imier.*

155. — *Batz 1660.* — Billon.

Semblable au n° 149, sauf la date 1660.

À. IO : CONRA · D : G · EPIS · BASI · 1660

℞. AVE · MARIA · — · GRATIA · PLE ·

M. nat., 1^{gr},45. — *M. Wint.*, 2 var. — *M. Porrentruy.*

156. — *Batz 1660.* — Billon.

Variété du n° 155.

À. IO : CONRA · D · G · EPIS · BASI : 1660

ᚱ. AVE · MARIA · — · GRATIA · PL
M. nat., 1^{er},62. — *M. Wint.*

157. — *Batz 1660.* — Billon.

Variété du n° 155.

Ā. IO : CO : NRA : D : G : EPIS : BASIL : 1660

ᚱ. AVE MARIA · — GRATIA · PLE

Berstett, 25*b*, pl. XXI.

158. — *Batz 1661.* — Billon.

Semblable au n° 149, sauf la date 1661.

BASI

M. nat., 1^{er},26. — *M. Wint.*, 2 var.

159. — *Batz 1661.* — Billon.

Variété de la précédente.

BASILIE

M. nat., 1^{er},40.

160. — *Batz 1662.* — Billon.

Semblable au n° 149, sauf la date 1662.

Ā. IO : CONRA · D : G · EPIS · BASIL · 166Z

ᚱ. AVE · MARIA · GRATIA · PLE

Coll. A. M., 1^{er},31.

161. — *Batz 1663.*

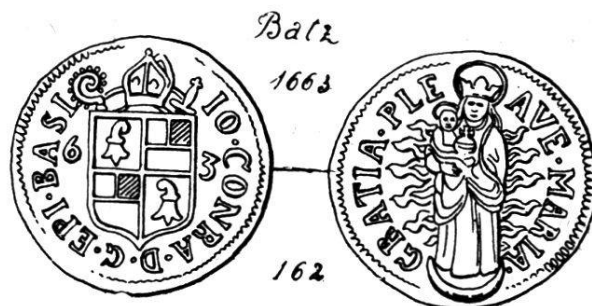
Semblable au n° 149, sauf la date 1663.

Ā. IO · CONRA · D · G · EPIS · BASI · 1663

ᚱ. AVE · MARIA · GRATIA · PLE

M. Berne. — *M. Wint.* — *M. Ch.-d.-F.*, 1^{er},19.

162. — *Batz 1663.* — Billon.



À. IO · CONRA · D · G · EPI · BASI Armoiries écartelées de l'évêché et du prince surmontées de la mitre, de la crosse et de l'épée.

℞. Semblable au n° 149.

M. Wint. Rare.

163. — *Pfennig s. d.*



Bractéate, appelée aussi schwarzpfennig; dans un cercle perlé, les armoiries : parti de l'évêché et du prince.

Berstett, n° 25c, pl. XXI. Même remarque que pour le n° 139.

Monnaies de Jean-Conrad II de Reinach-Hirzbach
(1705-1737).



Armoiries : *Ecartelé au 1 et 4 d'or au lion de gueules encapuchonné d'azur; au 2 et 3 bandé d'or et de gueules de quatre pièces. Sur le tout un écusson d'argent à une épée d'argent et un sceptre d'or posés en sautoir, accompagnés à dextre d'un bar d'argent et à senestre d'un faucon de sable.*