

Zeitschrift: Revue suisse de numismatique = Schweizerische numismatische Rundschau

Herausgeber: Société Suisse de Numismatique = Schweizerische Numismatische Gesellschaft

Band: 13 (1905)

Heft: 1-1

Artikel: Les monnaies des princes-évêques de Bâle : notice historique et description de 234 pièces, accompagnées de figures dans le texte et de planches représentant 133 monnaies

Autor: Michaud, Alb.

Kapitel: Monnaies des princes-évêques de Bâle : Pièces attribuées à l'évêché de Bâle, mais douteuses

DOI: <https://doi.org/10.5169/seals-172390>

Nutzungsbedingungen

Die ETH-Bibliothek ist die Anbieterin der digitalisierten Zeitschriften auf E-Periodica. Sie besitzt keine Urheberrechte an den Zeitschriften und ist nicht verantwortlich für deren Inhalte. Die Rechte liegen in der Regel bei den Herausgebern beziehungsweise den externen Rechteinhabern. Das Veröffentlichen von Bildern in Print- und Online-Publikationen sowie auf Social Media-Kanälen oder Webseiten ist nur mit vorheriger Genehmigung der Rechteinhaber erlaubt. [Mehr erfahren](#)

Conditions d'utilisation

L'ETH Library est le fournisseur des revues numérisées. Elle ne détient aucun droit d'auteur sur les revues et n'est pas responsable de leur contenu. En règle générale, les droits sont détenus par les éditeurs ou les détenteurs de droits externes. La reproduction d'images dans des publications imprimées ou en ligne ainsi que sur des canaux de médias sociaux ou des sites web n'est autorisée qu'avec l'accord préalable des détenteurs des droits. [En savoir plus](#)

Terms of use

The ETH Library is the provider of the digitised journals. It does not own any copyrights to the journals and is not responsible for their content. The rights usually lie with the publishers or the external rights holders. Publishing images in print and online publications, as well as on social media channels or websites, is only permitted with the prior consent of the rights holders. [Find out more](#)

Download PDF: 14.01.2026

ETH-Bibliothek Zürich, E-Periodica, <https://www.e-periodica.ch>

bractéates pures. Elle porte des traces de martelage comme les demi-bractéates. La pièce a bougé pendant la frappe et l'empreinte est double.

35. — *Demi-bractéate*. — Argent.



La pièce représentée et décrite sous n° 35, et qui est classée dans la collection du Musée historique de Berne comme monnaie de l'Évêché de Bâle, est un denier d'Augsbourg.

Pièces attribuées à l'évêché de Bâle, mais douteuses.

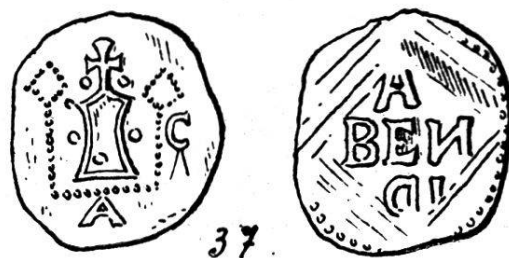
Pour les pièces suivantes, nous indiquons seulement les auteurs qui les ont signalées et auxquels nous renvoyons le lecteur.

36. — *Demi-bractéate*. — Argent.



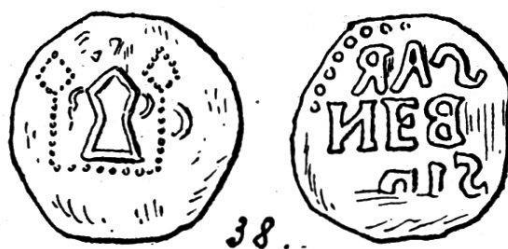
Meyer, *D. u. B.*, pl. VI, n° 129.

37. — *Demi-bractéate.* — Argent.



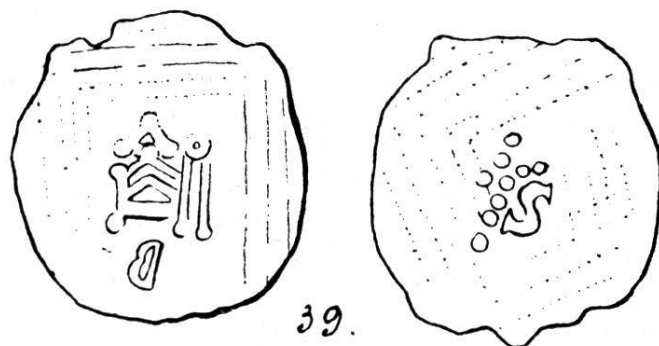
Meyer, *D. u. B.*, pl. IV, n° 13. — Morel-Fatio, pl. XI, n° 17. —
Dannenberg, p. 409.

38. — *Demi-bractéate.* — Argent.



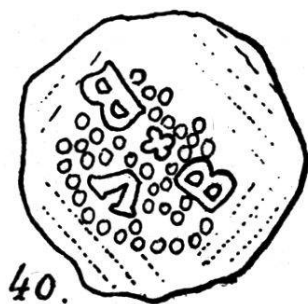
Meyer, *D. u. B.*, pl. IV, n° 14. — Morel-Fatio, pl. XI, n° 18. —
Dannenberg, p. 410.

39. — *Demi-bractéate.* — Argent.



Meyer, *D. u. B.*, pl. VI, n° 127. — Dannenberg, p. 411.
M. nat., 0gr,52.

40. — *Demi-bractéate*. — Argent.



Meyer, *D. u. B.*, pl. VI, n° 130. — Dannenberg, p. 412.

Il se trouve en outre au Musée national, à Zurich, une série de demi-bractéates qui ont été classées par M. le Dr H. Zeller-Werdmüller parmi celles de l'évêché de Bâle. Elles représentent, d'après lui, soit un camp fortifié, soit une ville ou un bourg, soit un édifice ; elles portent des traces d'inscriptions, mais qui ne permettent pas de reconstituer des noms. Nous n'en avons trouvé la description dans aucun auteur et nous ignorons pourquoi M. Zeller-Werdmüller les a classées là ; celles marquées + A proviennent de la collection des Archives fédérales, celles marquées A. G. de la collection de l'Antiquarische Gesellschaft de Zurich.

M. Dannenberg, à Berlin, à qui nous avons communiqué les descriptions et des dessins de ces pièces, a bien voulu nous répondre qu'à son point de vue, elles sont éminemment d'origine et de fabrication suisse, toutefois qu'on ne peut pas les admettre avec certitude pour bâloises ; elles pourraient aussi concerner Zurich. Sur son conseil, nous les mentionnons et figurons sous nos 41 à 50, mais comme douteuses.

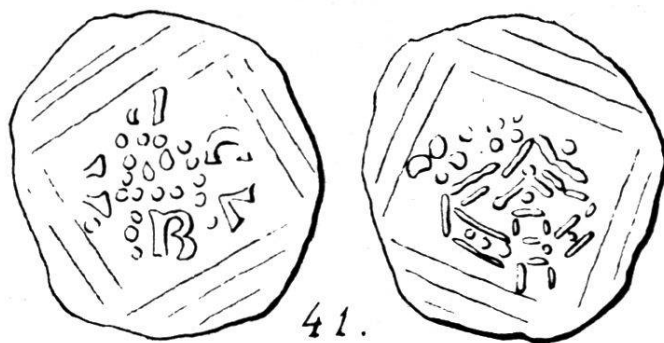
En tous cas, nous n'avons pas hésité à en éliminer celles marquées A. G. 514, 522, 523 et 524, sur lesquelles M. Zeller-Werdmüller a cru voir d'un côté un édifice et de l'autre une croix fleurdelisée (?) ainsi que **THV** qui pourrait alors très bien signifier Thuregum. Pourquoi ne pas les attribuer plutôt à Zurich ?

Les nos A. G. 510 et 518, sur lesquels on peut assez

bien lire **QAI** et **HI**, nous paraissent devoir aussi être mis de côté, ces lettres, comme qu'on les complète, ne pouvant pas fournir ni **BASILEA** ni un nom d'évêque de l'époque.

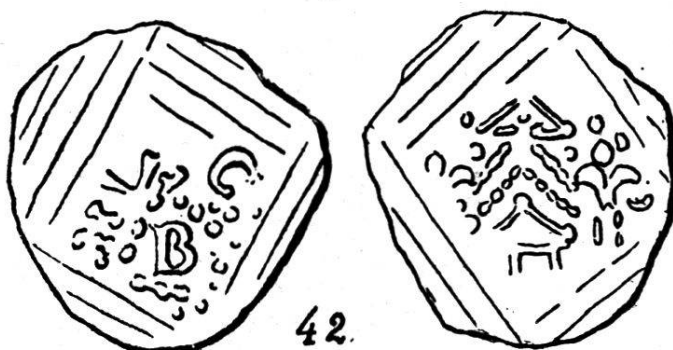
Il reste ainsi les dix numéros suivants, dont le type principal est une enceinte avec portes surmontées d'un fronton triangulaire ; quelques-unes laissent voir à gauche et à droite des tours ou colonnes se terminant en forme de fleurs de lis. Les trois premières sont bifaces et portent à l'avvers les lettres **B**, **V**, **C**, **I** (?) **A** (?) dont la signification nous échappe. Elles ont beaucoup d'analogie avec la demi-bractéate représentée par Meyer, pl. VI, n° 127. Les autres nous paraissent uniface, c'est-à-dire que nous croyons voir au revers le dessin en creux de l'avvers. M. Zeller-Werdmüller, au contraire, dans la description qu'il en donne dans le catalogue du Musée national, y voit un revers différent de l'avvers.

41. — *Demi-bractéate*. — Argent.



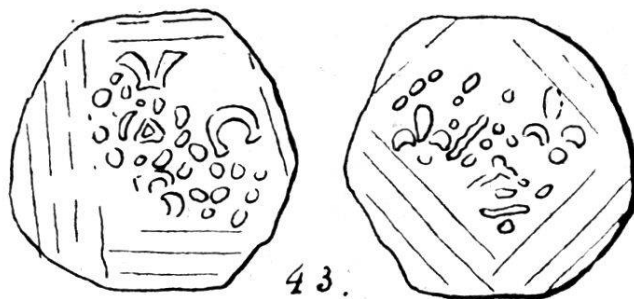
M. nat. — + A. 1892, 0gr,55.

42. — *Demi-bractéate*. — Argent.



M. nat. — + A. 1894.

43. — *Demi-bractéate*. — Argent.



M. nat. — A. G. 511, 0^{gr},38.

44. — *Demi-bractéate*. — Argent.



M. nat. — A. G. 506, 0^{gr},244.

45. — *Demi-bractéate*. — Argent.



M. nat. — A. G. 507, 0^{gr},52.

46. — *Demi-bractéate*. — Argent.



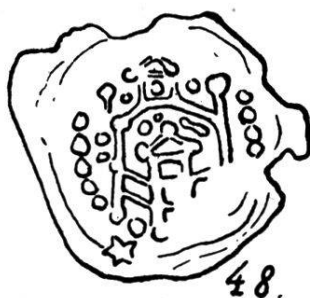
M. nat. — A. G. 508, 0^{gr},52.

47. — *Demi-bractéate*. — Argent.



M. nat. — A. G. 509.

48. — *Demi-bractéate*. — Argent.



M. nat. — A. G. 512, 0gr,38.

49. — *Demi-bractéate*. — Argent.



M. nat. — A. G. 521, 0gr,50.

50. — *Demi-bractéate*. — Argent.



M. nat. — A. G. 527, 0gr,52.

BRACTÉATES

Nous avons classé les bractéates dans l'ordre suivant :

1. Celles qui ont été, à raison ou à tort, attribuées à certains évêques, nos 51 à 72. Voir texte, p. 18.
2. Celles qui ne portent ni lettres, ni signes, permettant de les attribuer, nos 73 à 85.
3. Celles qui portent une ou deux crosses de Bâle, indiquant peut-être le contrôle de la ville, nos 86 à 89. Voir texte, p. 24.
4. Celles portant les lettres **B—R**, frappées à Brissach, nos 90 et 91.
5. Une incertaine, n° 92.

51. — *Bractéate*. — Argent.



51.

Tête mitrée d'évêque, de face et entre deux calices.

H. Meyer, *B.*, pl. II, n° 120, dit qu'elle est mentionnée dans le catalogue de von Wellenheim, Vienne, 1844, comme étant de l'évêque Henri de Horburg.

M. nat., trouvaille de Wolzen, 1869, 5 var., 0^{gr},28 à 0^{gr},35. —

M. Wint., 2 var. — *M. Ch.-d.-F.*

Fr. 6.—

52. — *Bractéate*. — Argent.



52.

LVTOLD Tête mitrée de face.

H. Meyer, *B.*, pl. II, n° 108.

M. nat., 0^{gr},36.

Il y a eu trois évêques de ce nom : Lutold I de Röteln (1191-1213); Lutold II d'Arberg (1238-1249) et Lutold III de Röteln (1309).

53. — *Bractéate*. — Argent.



53.

Variété de la précédente.

H. Meyer, *B.*, pl. II, n° 109.

C'est probablement la même qui est représentée dans Berstett, pl. XX, n° 3.

M. nat., 0gr,34.

54. — *Bractéate*. — Argent.



54

Tête mitrée, tournée à gauche et surmontée d'une étoile. La mitre est ornée devant et derrière de trois perles superposées qui représentent les houppes de la mitre; de chaque côté, B—A (Basilea).

H. Meyer, *B.*, pl. II, n° 125. Attribuée à Henri de Thoune à cause de l'étoile qui figure dans ses armoiries; il en est de même pour les suivantes. La famille de Thoune blasonnait *de gueules à la bande d'argent chargée d'une étoile de sable*.

M. nat., 4 var. — *Coll. A. M.*, 0gr,36.

Fr. 1.80

55. — *Bractéate*. — Argent.

Tête d'évêque, à droite une étoile, B—A

Mentionnée par H. Meyer, *B.*, sous n° 15, p. 53.

56. — *Bractéate*. — Argent.

Tête d'évêque entre deux étoiles, **B—A**

Mentionnée par H. Meyer, *B.*, sous n° 16, p. 53.

57. — *Bractéate*. — Argent.



Tête d'évêque mitrée, tournée à gauche; de la mitre pendent deux rubans à droite; à gauche, devant la figure, une étoile.

M. nat., 2 var., 0gr,40 et 0gr,35.

Fr. 5.—

58. — *Bractéate*. — Argent.



Tête mitrée d'évêque, de face et entre deux tours; au dessus, une croix entre **2—N** (Sanctus Nicolaus). Le tout dans un cercle perlé.

H. Meyer, *B.*, pl. II, n° 113.

Cette bractéate, ainsi que les suivantes, peuvent être attribuées à l'évêque Berthold de Ferrette, lequel fit bâtir en 1250 l'église de Saint-Nicolas, au Petit-Bâle.

M. nat., 0gr,41. — *M. Wint.*

Helbing, vente 1898. Mk. 7.—

59. — *Bractéate*. — Argent.



Variété de la précédente; les deux tours semblent reliées par un portail sous lequel se trouve la tête de l'évêque.

H. Meyer, *B.*, pl. II, n° 114.

M. nat., 0^{gr}, 41. — *M. Wint.*

60. — *Bractéate*. — Argent.



Variété des précédentes; N—2 au lieu de 2—N

H. Meyer, *B.*, pl. II, n° 115.

61. — *Bractéate*. — Argent.



Tête d'évêque mitrée, de face avec la main droite levée pour bénir; à droite, une croix.

H. Meyer, *B.*, pl. II, n° 130. Falkeisen attribue cette bractéate à l'évêque Henri de Neuchâtel, sans dire pourquoi. Fr. 10.—

62. — *Bractéate*. — Argent.



Buste d'évêque de face, portant la mitre et tenant de la main droite une crosse et de la gauche un livre.

H. Meyer, *B.*, pl. II, n° 131. — *D. u. B.*, pl. IV, n° 133. Falkeisen l'attribue à l'évêque Henri d'Isny, sans dire pourquoi.

M. nat., 3 var., 0^{gr},31 à 0^{gr},36. — *M. Wint.* — *Coll. A. M.*, 0^{gr},36.
Cahn, vente 1904. Mk. 9.50

63. — *Bractéate.* — Argent.



Tête mitrée d'évêque à gauche ; de chaque côté P—A (Petrus) ; entre les pointes de la mitre, une perle.

H. Meyer, *B.*, pl. II, n° 132.

M. nat., 2 var., 0^{gr},33. — *M. Wint.*

Il y a eu deux évêques de ce nom : Pierre I de Reichenstein (1286-1296) et Pierre II d'Aspelt (1297-1305).

64. — *Bractéate.* — Argent.



Tête mitrée d'évêque tournée à gauche entre les lettres B—A ; entre les pointes de la mitre, un anneau.

H. Meyer, *B.*, pl. II, n° 126.

Cette bractéate a été attribuée par Falkeisen à Pierre d'Aspelt à cause de ses armoiries qui portaient : *de gueules à deux vîres* (anneaux concentriques) *d'argent* ; il en est de même des suivantes.

M. nat., 8 var. — *Coll. A. M.*, 0^{gr},32.

Fr. 1.50 à 2.—

65. — *Bractéate*. — Argent.

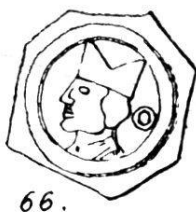


Variété de la précédente, des points au dessus des lettres B et A

Coll. A. M., 0gr,30.

Fr. 1.50 à 2.—

66. — *Bractéate*. — Argent.



Tête mitrée d'évêque tournée à gauche; derrière la tête, un anneau.

H. Meyer, B., pl. II, n° 128.

M. nat., 0gr,16.

67. — *Bractéate*. — Argent.



Tête mitrée d'évêque de face et entre deux fleurs de lis.

H. Meyer, B., pl. II, n° 124.

A cause des fleurs de lis, cette bractéate a été attribuée à Jean de Chalons, qui fut également évêque de Langres; comme tel son sceau portait les armoiries de la ville de Langres : *d'azur au sautoir de gueules et semé de fleurs de lis d'or*.

68. — *Bractéate*. — Argent.



Tête mitrée d'évêque à gauche, de chaque côté I—O (Joannus); entre les pointes de la mitre, une perle.

H. Meyer, *B.*, pl. II, n° 133.

M. nat., 4 var., 0^{gr},28 à 0^{gr},35. — *Coll. A. M.*, 0^{gr},35. Fr. 2.—

Il y a eu trois évêques de ce nom : Jean I de Chalons (1327-1335), Jean II Senn (1335-1365) et Jean III de Vienne (1366-1382).

69. — *Bractéate*. — Argent.



Tête mitrée d'évêque de face ; de chaque côté I—O

Trachsel, *Unedierte Bracteaten*, pl. IV, n° 27. Rare. Fr. 25.—

70. — *Bractéate*. — Argent.



Tête mitrée d'évêque de face et entre deux roses.

H. Meyer, *B.*, pl. II, n° 121.

Wurstiesen l'attribue à Jean Senn à cause des roses qui d'après lui figurent dans les armoiries de cet évêque, ce qui n'est pas exact; ses armes étaient *de gueules au chef et au pal d'argent*.

M. nat., 2 var., 0gr,32 à 0gr,34.

Fr. 2.—

71. — *Bractéate*. — Argent.



Variété de la précédente.

H. Meyer, *B.*, pl. II, n° 122.

72. — *Bractéate*. — Argent.



Variété des précédentes.

H. Meyer, *B.*, pl. II, n° 123.

M. nat., 0gr,24.

73. — *Bractéate*. — Argent.



Tête mitrée d'évêque tournée à gauche entre les lettres B—A La mitre est ornée devant et derrière de trois perles superposées.

H. Meyer, *B.*, pl. II, n° 116.

M. nat., 4 var. — *Coll. A. M.*, 0gr,37.

Fr. 1.50 à 2.—

74. — *Bractéate*. — Argent.



Variété de la précédente; les lettres B—A sont passablement plus petites.

Coll. A. M., 0^{gr}, 34.

Fr. 1.50 à 2.—

75. — *Bractéate*. — Argent.



Variété des précédentes; il n'y a de perles qu'aux pointes de la mitre.

H. Meyer, B., pl. II, n° 117.

M. nat., 2 var.

76. — *Bractéate*. — Argent.



Tête d'évêque mitrée de face entre les lettres B—A

H. Meyer, B., pl. II, n° 129.

77. — *Bractéate*. — Argent.



Deux tours surmontées de boules et reliées par des arcs de cercle surmontés d'une croix ; entre deux une tête d'évêque mitrée de face. Le tout dans un cercle perlé. Type rappelant celui du n° 58, mais dessin différent et pas de lettres S—N

Coraggioni, pl. XXVII, n° 32. — D^r A. Burckardt, *Bracteatenfund von St. Johann in Basel*, *Bull. s. num.*, I^{re} année, p. 106, pl. VI, n° 1.

Musée de Bâle, 0^{gr}, 36.

Fr. 5.—

78. — *Bractéate*. — Argent.



Tête d'évêque mitrée, de face, entre deux crosses.

H. Meyer, *B.*, pl. II, n° 112.

M. nat., trouvaille de Wolzen, 1869, 0^{gr}, 33.

79. — *Bractéate*. — Argent.



Tête mitrée d'évêque à droite ; entre les pointes de la mitre, une perle ; à droite, une crosse d'évêque.

Certains auteurs ont vu, à gauche, une seconde crosse dont la volute serait cachée derrière la tête ; à notre avis, il faut plutôt voir dans ce dessin un peu confus des rubans qui pendent du haut de la mitre, tels qu'on les remarque distinctement sur les pièces nos 57 et 81.

H. Meyer, *B.*, pl. II, n° 136.

Fr. 1.50 à 2.—

80. — *Bractéate*. — Argent.



Comme la précédente, mais retournée; tête à gauche.

H. Meyer, *B.*, pl. II, n° 137.

M. nat., 14 var., 0gr,15 à 0gr,23. — *Coll. A. M.*, 0gr,24.

Fr. 1.50 à 2.—

81. — *Bractéate*. — Argent.



Tête d'évêque tournée à droite; des rubans pendent de la mitre à gauche; à droite, une crosse. Le tout dans un cercle perlé.

H. Meyer, *D. u. B.*, pl. IV, n° 22.

M. nat., trouvaille de Wolzen, 1869, 7 var. — *M. Wint.*

82. — *Bractéate*. — Argent.



Tête mitrée d'évêque de face entre une crosse à gauche et une palme à droite.

H. Meyer, *B.*, pl. II, n° 138.

83. — *Bractéate*. — Argent.



Tête mitrée d'évêque à gauche entre deux croix.

H. Meyer, *B.*, pl. II, n° 139.

M. nat., trouvaille de Wolzen, 5 var., 0^{gr},15 à 0^{gr},34. — *Coll. A. M.*,
0^{gr},33. Fr. 1.50 à 2.—

84. — *Bractéate*. — Argent.



Tête d'évêque mitrée de face, entourée de cinq arcs de cercle perlés.

H. Meyer, *B.*, pl. II, n° 140.

M. nat., trouvaille de Wolzen, 4 var., 0^{gr},33 à 0^{gr},36.

85. — *Bractéate*. — Argent.



Buste d'évêque mitré de face, tenant dans chaque main un globe impérial ; au dessus, une ligne ondulée.

M. nat., trouvaille de Wolzen, 0^{gr},37.

86. — *Bractéate*. — Argent.



Tête d'évêque mitrée tournée à gauche entre une crosse de Bâle à gauche et la lettre B à droite.

H. Meyer, *B.*, pl. II, n° 110.

Fr. 1.50 à 2.—

87. — *Bractéate*. — Argent.



Variété de la précédente.

H. Meyer, *B.*, pl. II, n° 111.

Fr. 2.50 à 3.—

88. — *Bractéate*. — Argent.



Tête d'évêque mitrée à gauche entre deux crosses de Bâle.

H. Meyer, *B.*, pl. II, n° 134, qui l'attribue faussement à la ville de Bâle.

M. nat., 4 var., 0^{gr},18 à 0^{gr},25. — *Coll. A. M.*, 0^{gr},30. Fr. 1.50

89. — *Bractéate*. — Argent.



Comme la précédente; un anneau entre les pointes de la mitre.

H. Meyer, *D. u. B.*, pl. IV, n° 21.

M. nat., 0gr,25.

Fr. 1.50

90. — *Bractéate*. — Argent.



Tête d'évêque mitrée à gauche entre les lettres B—R (atelier monétaire de Brissach); entre les pointes de la mitre un anneau; le tout dans un cercle perlé.

H. Meyer, *B.*, pl. II, n° 118.

91. — *Bractéate*. — Argent.



Tête d'évêque mitrée à gauche entre les lettres B—R

H. Meyer, *B.*, pl. II, n° 119.

M. nat., 0gr,16.

92. — *Bractéate*. — Argent.



Tête d'évêque mitrée à gauche entre les lettres *h—S* (*Henricus* ou *Henricus Sanctus*); entre les pointes de la mitre un anneau; le tout dans un cercle perlé.

H. Meyer, qui la représente pl. II, n° 135, dit qu'on ne peut pas l'attribuer avec certitude à l'évêché de Bâle, à cause de son type différent des autres bractéates; pourtant elle s'est rencontrée avec beaucoup d'autres bractéates de l'évêché de Bâle dans la trouvaille de Wolzen, en 1869.

M. nat., 0,^{gr}35.

**Monnaies de Jacques-Christophe de Blarer
de Wartensee (1575-1608).**



Armoiries : *D'argent au coq hardi et chantant de gueules portant sur la crête et sur la barbe une petite croix d'or.*