

Zeitschrift: Revue suisse de numismatique = Schweizerische numismatische Rundschau

Herausgeber: Société Suisse de Numismatique = Schweizerische Numismatische Gesellschaft

Band: 4 (1894)

Artikel: Contribution à la numismatique des Comtes de Savoie : monnaies inédites, rarissimes ou mal attribuées

Autor: Ladé

Kapitel: [Introduction]

DOI: <https://doi.org/10.5169/seals-171966>

Nutzungsbedingungen

Die ETH-Bibliothek ist die Anbieterin der digitalisierten Zeitschriften auf E-Periodica. Sie besitzt keine Urheberrechte an den Zeitschriften und ist nicht verantwortlich für deren Inhalte. Die Rechte liegen in der Regel bei den Herausgebern beziehungsweise den externen Rechteinhabern. Das Veröffentlichen von Bildern in Print- und Online-Publikationen sowie auf Social Media-Kanälen oder Webseiten ist nur mit vorheriger Genehmigung der Rechteinhaber erlaubt. [Mehr erfahren](#)

Conditions d'utilisation

L'ETH Library est le fournisseur des revues numérisées. Elle ne détient aucun droit d'auteur sur les revues et n'est pas responsable de leur contenu. En règle générale, les droits sont détenus par les éditeurs ou les détenteurs de droits externes. La reproduction d'images dans des publications imprimées ou en ligne ainsi que sur des canaux de médias sociaux ou des sites web n'est autorisée qu'avec l'accord préalable des détenteurs des droits. [En savoir plus](#)

Terms of use

The ETH Library is the provider of the digitised journals. It does not own any copyrights to the journals and is not responsible for their content. The rights usually lie with the publishers or the external rights holders. Publishing images in print and online publications, as well as on social media channels or websites, is only permitted with the prior consent of the rights holders. [Find out more](#)

Download PDF: 16.04.2026

ETH-Bibliothek Zürich, E-Periodica, <https://www.e-periodica.ch>

CONTRIBUTION

A LA

NUMISMATIQUE DES COMTES DE SAVOIE

MONNAIES INÉDITES, RARISSIMES OU MAL ATTRIBUÉES

Le grand charme qui s'attache à l'étude de la numismatique de la Savoie, c'est qu'on y trouve toujours du nouveau : dans d'autres parties du champ de la science il n'y a plus qu'à glaner, mais dans celle-ci il y a encore toute une moisson à faire ; déjà, le regretté Rabut, dans une de ses publications, s'excusait de ne pas présenter un plus grand nombre de pièces inédites, et cependant, dans ce travail-là, il en décrivait deux à trois douzaines, et à chaque nouvelle notice qu'il livrait à l'impression, il apportait une nouvelle gerbe aussi fournie. Quant à moi, j'éprouve un sentiment tout contraire à celui qu'exprimait mon devancier : je suis étonné, venant longtemps après lui, de tout ce qu'il reste encore à trouver dans ce domaine ; constatant chaque année, et, à plusieurs reprises, que je ne puis pas dépouiller un lot, même pas très considérable de monnaies de Savoie, sans y trouver des variétés nouvelles et souvent des types tout à fait inconnus, je me demande où cela s'arrêtera et quand on pourra enfin songer à publier une histoire, sinon absolument définitive, du moins à peu près complète, du monnayage de ce pays. Le but s'éloigne et je crains de ne pas pouvoir l'atteindre. En attendant, je continue à rassembler les documents et à les publier ; aujourd'hui,

je m'occuperai de la période des comtes de Savoie; dans un des prochains numéros de la *Revue*, j'espère en faire autant pour la période ducale. Ce sont surtout des monnaies de ma collection qui servent de base à cette étude; cependant, pour la rendre plus complète, j'ai eu recours à l'obligeance de quelques amis qui ont bien voulu mettre à ma disposition des pièces que je ne possède pas et m'autoriser à les publier. Qu'ils reçoivent ici l'expression de ma vive reconnaissance.

HUMBERT II

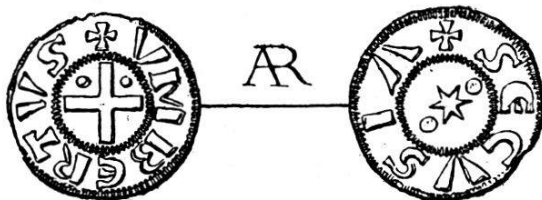
1080-1103

N° 1. Croix plaine cantonnée de deux besants aux 1^{er} et 2^{me} quartiers.

+ VMBERTVS

R. Petite étoile à 6 rais accostée de 2 besants disposés sur une ligne oblique de haut en bas et de droite à gauche, c'est-à-dire en barre.

+ SECVSIA



Argent. Poids : 1,05. Collection de M. Jacques Bieler, à Genève.

La légende de l'avvers et celle du revers sont entre deux grènetis formés chacun d'un filet circulaire chargé d'un très grand nombre de petites lignes qui le coupent à angle droit. La gravure est très défectueuse, les caractères très négligés. M'étant habitué petit à petit à ne pas attacher grande importance à la forme particulière des lettres pendant la période prégothique du moyen âge et à ne pas en conclure grand'chose quant à la date des monnaies, il m'a semblé pourtant qu'on peut faire une