

Zeitschrift: Bollettino della Società ticinese di scienze naturali
Herausgeber: Società ticinese di scienze naturali
Band: 94 (2006)

Artikel: Erebia mnestra (Hübner, [1804]) deverensis N. ssp. del territorio tra alpi pennine e lepontine
Autor: Palmi, Paolo
DOI: <https://doi.org/10.5169/seals-1003125>

Nutzungsbedingungen

Die ETH-Bibliothek ist die Anbieterin der digitalisierten Zeitschriften auf E-Periodica. Sie besitzt keine Urheberrechte an den Zeitschriften und ist nicht verantwortlich für deren Inhalte. Die Rechte liegen in der Regel bei den Herausgebern beziehungsweise den externen Rechteinhabern. Das Veröffentlichen von Bildern in Print- und Online-Publikationen sowie auf Social Media-Kanälen oder Webseiten ist nur mit vorheriger Genehmigung der Rechteinhaber erlaubt. [Mehr erfahren](#)

Conditions d'utilisation

L'ETH Library est le fournisseur des revues numérisées. Elle ne détient aucun droit d'auteur sur les revues et n'est pas responsable de leur contenu. En règle générale, les droits sont détenus par les éditeurs ou les détenteurs de droits externes. La reproduction d'images dans des publications imprimées ou en ligne ainsi que sur des canaux de médias sociaux ou des sites web n'est autorisée qu'avec l'accord préalable des détenteurs des droits. [En savoir plus](#)

Terms of use

The ETH Library is the provider of the digitised journals. It does not own any copyrights to the journals and is not responsible for their content. The rights usually lie with the publishers or the external rights holders. Publishing images in print and online publications, as well as on social media channels or websites, is only permitted with the prior consent of the rights holders. [Find out more](#)

Download PDF: 22.12.2025

ETH-Bibliothek Zürich, E-Periodica, <https://www.e-periodica.ch>

Erebia mnestra (Hübner, [1804]) *deverensis* N. ssp. del territorio tra Alpi Pennine e Lepontine

Paolo Palmi

Via Europa 4, I-20057 Veduggio al Lambro (MI), cplm.palmi@tin.it

Nei mesi di luglio del 2004 e 2005, nel corso di studi sull'areale di *Erebia christi* Rätzer, 1890, nell'ambito di un progetto Life riguardante il Parco Naturale Alpe Veglia e Alpe Devero, si è potuto constatare la notevole somiglianza tra gli esemplari di *Erebia christi* e quelli di *Erebia mnestra* con cui vive simpatria e sincronica.

Nel territorio studiato *Erebia mnestra* presenta una particolare sottospecie non ancora descritta, molto ben differenziata dalla forma nominale.

Descrizione di questa nuova sottospecie denominata *deverensis*.

Erebia mnestra (Hübner, [1804]) *deverensis* n. ssp.

Dimensioni inferiori rispetto alla forma nominale in entrambi i sessi.

Maschio: la razza nominale presenta apertura alare da 32 a 36 mm, la forma *deverensis* da 30 a 35 mm.

La fascia rossa presente sulla pagina superiore delle ali anteriori nella razza nominale tende ad estendersi verso la base dell'ala, evidenziando le zone scure basali con presenza di squame androconiali; nella *deverensis* la fascia rossa è quasi sempre ben delimitata prossimalmente e forma una banda più stretta. In queste zone rossastre, non sono quasi mai presenti ocelli (fig. 1). Risultano assai rari, sia in questa sottospecie che nella razza nominale, gli individui con due piccoli ocelli.

Femmina: la razza nominale presenta apertura alare da 33 a 37 mm, la forma *deverensis* da 32 a 35 mm.

In questa ultima si riscontra una diversità rispetto alla razza nominale ancora più accentuata che nel sesso maschile, in quanto, nella forma nominale, sono quasi sempre presenti due ocelli pupillati di bianco, mentre nelle femmine della razza *deverensis*, finora osservate, gli ocelli non sono presenti e la fascia rossa sulle ali anteriori risulta con contorni netti e delimitata prossimalmente, similmente ai maschi, senza sfumature (fig. 2).

Armatura genitale maschile

Sono state raffrontate le valve delle armature genitali maschili di alcuni esemplari di varia provenienza, confrontandole sia con le illustrazioni di Higgins (1975), sia con gli esemplari della nuova sottospecie *deverensis*.

Già Higgins aveva osservato una variazione nella loro forma tra la popolazione delle Alpi Orientali e la popolazione del Sud della Svizzera.

Il materiale esaminato ha confermato questa osservazione in quanto gli individui della Valle di Poschiavo (Grigioni) presentano i processi terminali delle valve più sviluppati rispetto a quelli provenienti dall'Ortles (Nord Italia – Gruppo dell'Adamello) e dalle Alpi Orobie.

Gli esemplari della nuova sottospecie *deverensis* presentano valve con processi molto simili a quelli delle Alpi Orobie, ma con la tendenza ad un allungamento ancora maggiore dei processi terminali (vedi tavola comparativa).

Nonostante la rassomiglianza delle valve, nella morfologia generale, la popolazione grigionese non assomiglia alla *deverensis*, ma conserva l'aspetto della forma nominale.

Materiale esaminato

Per la razza nominale:

Val Poschiavo (Grigioni), La Rosa, Laguzzon 2200 m 30.VI.2003, P. Palmi leg. 3 ♀

Val Poschiavo (Grigioni), Bratel, Viano, Brusio 1800 m 7.VII.2003, P. Palmi leg. 1 ♂

Val Poschiavo (Grigioni), La Rosa, Laguzzon 2200 m 20.VII.2003, P. Palmi leg. 4 ♀

Val Poschiavo (Grigioni), Val Murasc 2000 m 17.VIII.2005, P. Palmi leg. 1 ♀

Adamello, Val di Fumo 1900 m 21.VII.1990, P. Palmi leg. 1 ♂

Val Brembana, Rif. Calvi 2000 m 27.VII.1977, P. Palmi leg. 3 ♂

Val Brembana, Rif. Calvi 2000 m 3.VIII.1977, P. Palmi leg. 10 ♂

Engadina (Grigioni), Umbrail 2200 m 8.VIII.1981, P. Mucelli leg. 1 ♀

Alpi Orobie, Passo San Marco 2000 m 15.VIII.1979, M. Alferazzi leg. 1 ♀

Per la sottospecie *deverensis*:

holotipo – Val Cairasca 1700 m 5.VII.2003, P. Palmi leg. ♂

allotipo – Alpe Devero, Val Buscagna 1900 m 2.VII.2005, P. Palmi leg. ♀

paratipi:

Val Cairasca 1700 m 25.VI.2003, P. Palmi leg. 2 ♂

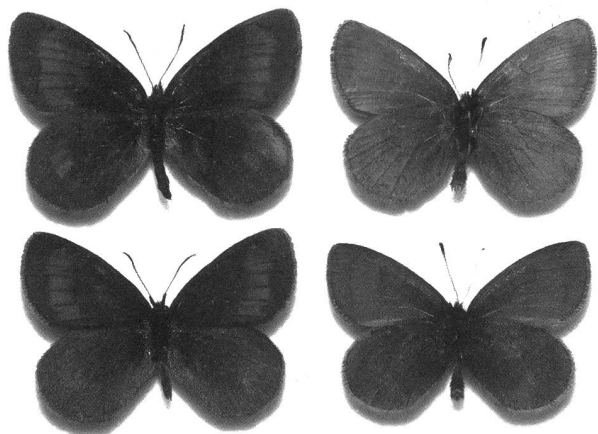


Fig. 1 – Sopra a sinistra, diritto di esemplare di *Erebia mnestra* maschio della forma nominale, a destra rovescio. Sotto a sinistra, diritto di esemplare di *Erebia mnestra deverensis* holotype e a destra rovescio di un paratype del Lago Toggia in Val Formazza.

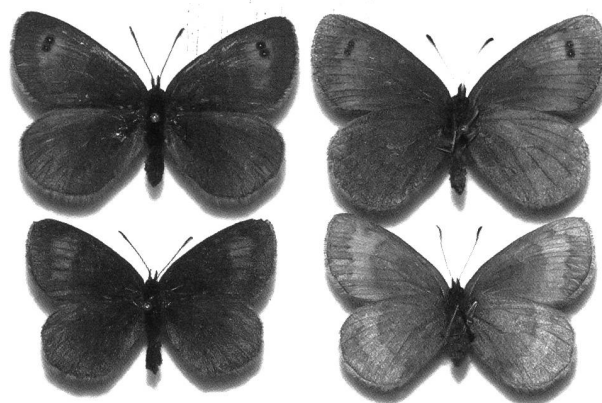


Fig. 2 – Sopra a sinistra, diritto di esemplare di *Erebia mnestra* femmina della forma nominale, a destra rovescio. Sotto a sinistra, diritto di esemplare di *Erebia mnestra deverensis* allotype e a destra rovescio di un paratype del Lago Toggia in Val Formazza.

Val Cairasca 1700 m 6.VII.1995, P. Palmi leg. 1 ♂
 Val Cairasca 1700 m 27.VII.1978, P. Palmi leg. 2 ♂
 Val Formazza, Lago di Toggia 2300 m 11.VIII.1980, P. Palmi leg. 2 ♂ e 4 ♀
 Val Formazza, Lago di Toggia 2300 m 18.VIII.1984, P. Palmi leg. 2 ♂
 Sempione (Vallese) Zwischbergental 1500 m 4.VII.1987, P. Palmi leg. 2 ♂

Areale della nuova sottospecie

Dal materiale esaminato risulta, allo stato attuale delle conoscenze, che *Erebia mnestra deverensis* è presente in territorio italiano dall'Alpe Veglia fino alla sommità della Val For-

mazza e, in Svizzera, sul versante sud del Sempione (Vallese). Poiché questo territorio confina con la Val Bedretto, infatti il Lago di Toggia si trova a poche centinaia di metri dal Passo di San Giacomo, si presume che possa essere presente anche in Ticino.

Ringraziamenti

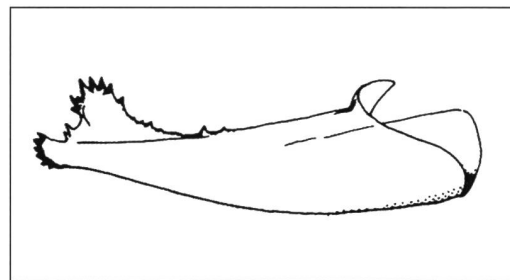
Si ringrazia il Museo Cantonale di Storia Naturale di Lugano per l'utilizzo delle apparecchiature che hanno consentito la realizzazione delle immagini al microscopio.

Nota

Gli esemplari esaminati sono conservati nella collezione

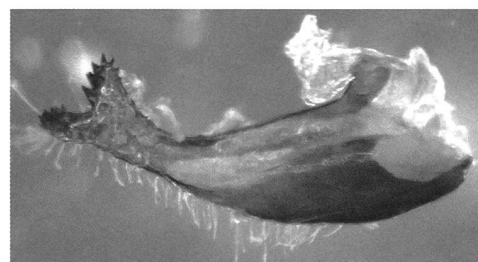
Tavola comparativa tra le valve di armature genitali di esemplari, provenienti da varie località, di *Erebia mnestra* (Hübner, [1804])

(1) Illustrazione da HIGGINS (1975) di valva di *E. mnestra* di esemplare del Gruppo dell'Ortles.



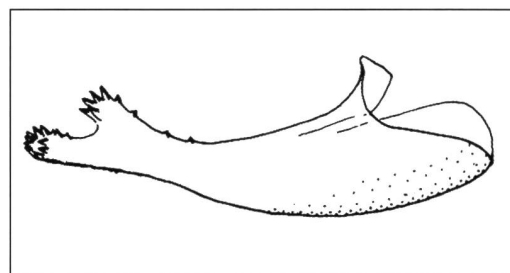
1

(2) Immagine di valva di *E. mnestra*. Provenienza: Rifugio Calvi, 2000 m, Val Brembana, Alpi Orobie, 03.08.1977, leg. P. Palmi.



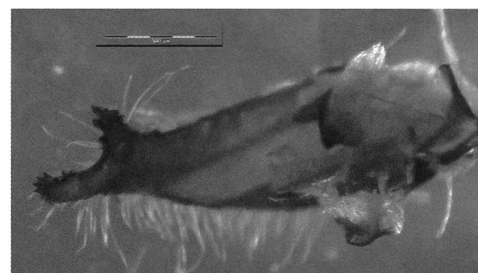
2

(3) Illustrazione da HIGGINS (1975) di valva di *E. mnestra* di Pontresina, Grigioni, Svizzera.



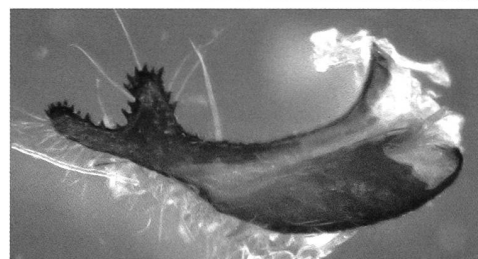
3

(4) Immagine di valva di *E. mnestra*. Provenienza: Bratel, 1800 m, Val Poschiavo, Grigioni, Svizzera, 07.07.2003, leg. P. Palmi.



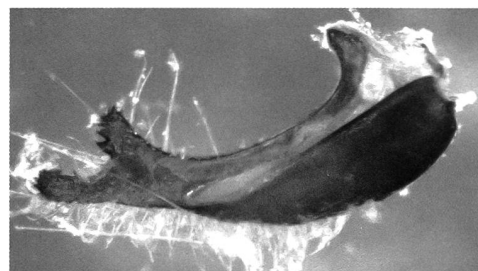
4

(5) Immagine di valva di *E. mnestra deverensis*. Provenienza: Alpe Veglia 1700 m, Val Cairasca, 25.06.2003, leg. P. Palmi.



5

(6) Immagine di valva di *E. mnestra deverensis*. Provenienza: Alpe Veglia 1700 m, Val Cairasca, 05.07.2003, leg. P. Palmi (Questa valva di armatura genitale appartiene all'holotipo raffigurato nella fig. 1).



6

Bibliografia

- HIGGINS L. G., 1975. The Classification of European Butterflies, Collins, London, pp. 243.
- HIGGINS L. G., 1983. The Butterflies of Britain and Europe, Collins, London, pp. 174.
- LEPIDOPTEREN-ARBEITSGRUPPE, 1989 – Les papillons de jour et leurs biotopes: espèces, dangers qui les menacent, protection. 512 pp. Schweizerischer Bund für Naturschutz/Ligue Suisse pour la protection de la nature, Bâles.
- VERTY R., 1953. Le farfalle diurne d'Italia. Vol. V, Marzocco, Firenze pp.162–163. Tav. 63, figg. 72–75.

