

Zeitschrift: Bollettino della Società ticinese di scienze naturali
Herausgeber: Società ticinese di scienze naturali
Band: 44 (1949)

Artikel: Observations sur la flore du Tessin (1948 et 1949)
Autor: Thommen, Edouard / Dübi, Hans
DOI: <https://doi.org/10.5169/seals-1003595>

Nutzungsbedingungen

Die ETH-Bibliothek ist die Anbieterin der digitalisierten Zeitschriften auf E-Periodica. Sie besitzt keine Urheberrechte an den Zeitschriften und ist nicht verantwortlich für deren Inhalte. Die Rechte liegen in der Regel bei den Herausgebern beziehungsweise den externen Rechteinhabern. Das Veröffentlichen von Bildern in Print- und Online-Publikationen sowie auf Social Media-Kanälen oder Webseiten ist nur mit vorheriger Genehmigung der Rechteinhaber erlaubt. [Mehr erfahren](#)

Conditions d'utilisation

L'ETH Library est le fournisseur des revues numérisées. Elle ne détient aucun droit d'auteur sur les revues et n'est pas responsable de leur contenu. En règle générale, les droits sont détenus par les éditeurs ou les détenteurs de droits externes. La reproduction d'images dans des publications imprimées ou en ligne ainsi que sur des canaux de médias sociaux ou des sites web n'est autorisée qu'avec l'accord préalable des détenteurs des droits. [En savoir plus](#)

Terms of use

The ETH Library is the provider of the digitised journals. It does not own any copyrights to the journals and is not responsible for their content. The rights usually lie with the publishers or the external rights holders. Publishing images in print and online publications, as well as on social media channels or websites, is only permitted with the prior consent of the rights holders. [Find out more](#)

Download PDF: 31.12.2025

ETH-Bibliothek Zürich, E-Periodica, <https://www.e-periodica.ch>

Observations sur la flore du Tessin (1948 et 1949)

Par Edouard Thommen, Genève, et Hans Dübli, Cortivallo

Jusqu'ici, j'ai publié les « Observations sur la flore du Tessin » sous ma seule signature. Dorénavant, M. l'Ing. Hans Dübli les signera avec moi. Domicilié dans le canton, il est à même de suivre, de près, la flore tessinoise. Une grande partie — je dirai même: la plus grande partie — des observations réunies dans le présent travail est due à ses propres recherches. E. T.

Ce travail qui groupe les observations des années 1948 et 1949 fait suite aux publications analogues parues dans le Bull. Soc. Tic. Sc. Nat. XLI, 1946, p. 27-50, et XLII, 1947, p. 111-124.

Voici les noms des confrères qui nous ont obligés en nous communiquant des constatations d'ordre floristique et que nous prions de trouver ici l'expression de notre vive gratitude:

MM. R. C. Bakhuizen van den Brink, Leiden (Bakh)	MM. H. Kunz, Riehen-Bâle
E. Berger, Bienne (B)	W. Lüdi, Zurich (L)
L. Fenaroli, Bergamo	F. Moeschlin, Brissago (Mn)
E. Furrer, Zurich (F)	E. Oberholzer, Samstagern (Ob)
P. Graeter, Bâle (Gr)	O. Panzera, Cademario (P)
G. Kummer, Schaffhouse (Km)	Mlle S. Vautier, Genève (V)

M. H. Zwicky, Berne (Z)

Autres abréviations: Chen. Cat. = P. Chenevard, Catalogue des plantes vasculaires du Tessin, 1910, additions 1916; D = Dübli, T = Thommen.

Les noms de lieux italiens sont marqués par un astérisque (*).

En règle générale, les indications non datées se rapportent indifféremment aux années 1948 et 1949.

Nous renvoyons le lecteur au travail de M. H. Zwicky intitulé « Vegetationsbilder aus dem Verzascatal » et publié dans les Mitteilungen der Naturforschenden Gesellschaft Bern. Neue Folge. Sechster Band, 1948 (1949), p. XLIV-XLVII. On consultera encore: « Bericht über den 6. Kurs in Alpenbotanik, veranstaltet durch das Geobot. Forschungsinstitut Rübel in Zürich, ausgeführt vom 12. bis 22. Juli 1948 als Wanderung durch das Urner Reusstal und den Kanton Tessin », par M. Werner Lüdi (Ber. Geob. Forschungsinstitut Rübel in Zürich für 1948, Zürich, 1949, p. 19-50).

M. A. B e c h e r e r a bien voulu vérifier la nomenclature adoptée dans ce travail, ce dont nous lui sommes très reconnaissants.

PTERIDOPHYTA

Polystichum (Dryopteris) setiferum (Forsskal) Th. Moore: Dans son travail intitulé « Sur la distribution du *Polystichum setiferum* (Forsk.) Th. Moore en Suisse et dans les régions limitrophes » et publié dans le Boll. Soc. Tic. Sc. Nat., XXXVI, 1941, p. 1-18, A. B e c h e r e r n'enregistre, pour le Malcantone, que deux localités de cette espèce, Castelrotto et Astano (l. c. p. 7). Elle y semble pourtant assez répandue; nous l'avons observée dans tous les ravins drainant le M. Mondini, entre Croglio et Purasca-Inf., de même que dans la Malvasina inférieure, où elle foisonne dans les ravins qui sillonnent les Boschi comunali sur 500 m au NO de Neggio, T. Dans la même étude, une indication citée par C h e n . Cat. p. 53 (« Val d'Iso, 750 m ») et que l'auteur tient pour douteuse, des échantillons d'herbier faisant défaut, nous a amenés à effectuer des recherches complémentaires. Pour l'instant, nous n'avons pu repérer, dans le Haut-Vedeggio, la présence du *P. setiferum* que jusqu'à l'altitude de 600 m, à savoir le vallon du Treccio (Treccia d'après la carte Siegfried), en aval de Medeglia-Drossa, où la plante voisine avec le *Lunaria rediviva*, T. — Région limitrophe italienne: Ravin entre * Colmegna et * Luino, sous « Lazzaretto », DT.

P. (D.) Braunii (Spencer) Fée: Val Verzasca, rive droite, en face de Frasco, Z, TZ, entre Sonogno et Cabione (Val Vigornesso) sur les deux rives, et, plus haut, près des cascades, assez abondant, TZ; Val Colla, dans plusieurs ravins entre Certara et Bocchetta di San Bernardo, DTZ; sous Mti. di Camignolo, en venant de Camignolo, Ob; dans le haut du Val Carcalino, tributaire du Vedeggio, D; une station abyssale dans le bas du Val Carcalino en face de Medeglia, à 680 m, T; une autre dans le Malcantone, entre Novaggio et Miglieglia, ravin au lieu dit Budeschée, 660 m (record!), T.

Cyrtomium falcatum (L. f.) Presl (*Polystichum falcatum* Diels, *Dryopteris falcata* O. Kuntze): Brissago, au bord de la route d'Incella, subspontané, Ob.

Onoclea Struthiopteris (L.) Roth: C h e n . Cat. p. 53: « De Luino à Ponte Tresa »; ajoutons une précision: Monteggio, bois entre la Fonderia et Ramello, au lieu dit Slavine, T. Autre station dans le Malcantone: sous Pura, bois bordant la Magliasina, près d'une source, T.

Woodsia ilvensis (L.) R. Br. ssp. *alpina* (Bolton) Asch.: P. Lambro, silice, sommet, env. 2050 m, F 1947.

Phyllitis Scolopendrium (L.) Newman: Dans le Malcantone (où Chen. ne l'indique pas), plusieurs ravins entre Croglio et Purasca, T.

Ceterach officinarum DC. (*Asplenium Ceterach* L.): Ajoutons aux deux stations indiquées par Chen. Cat. p. 55 dans le Malcantone: entre Madonna del Piano et Croglio, mur au lieu dit Cascine, rare, et à la sortie SO de Curio, murs, très abondant, T.

Adiantum Capillus-Veneris L.: Dans le Malcantone (où Chen. ne l'indique pas), Monteggio, ravin de la Pevereggia, mur de soutènement au lieu dit Bosciuro, T.

Ophioglossum vulgatum L.: Mte. Pravello, à « Prada », endroit humide entre les gros blocs, 730 m, TZ.

Equisetum maximum Lam.: Répandu dans le Sottoceneri, par ex. E de Trevano; N de Ligornetto vers Besazio, à Civasca; Castello S. Pietro, ancien chemin conduisant vers le ravin de la Breggia; Coldrerio, Val della Motta, D.

MONOCOTYLEDONES

Potamogeton oblongus Viv. (*P. polygonifolius* Pourret): La station du lac de Muzzano (Voigt, 1919) a été détruite par des remblais, D. Nouvelles observations: Gola di Lago au N de Tesserete, marais du col, 1000 m, et Mti. di Medeglia, ruisseau traversant le marais, 950 m, très abondant, D; Cademario, ruisseau du col (« Pianacce ») au lieu dit Lisone, env. 800 m, peu nombreux, Gr; précisions communiquées par P.

Oplismenus undulatifolius (Ard.) P. B.: Dans le Malcantone, Monteggio, ravin de la Pevereggia, au-dessus de la Fonderia, T.

Stipa pennata L.: Sasso di Casoro, au pied des rochers du sommet, quelques pieds, D.

Milium effusum L.: Chen. Cat. p. 77: « rare ou peu observé ». Lac de Piora, rive droite, éclaircies de la vernaie, 1840 m, F.

Danthonia provincialis DC.: Denti della Vecchia, pré sec sur Villa, 1100 m, exp. SO, calcaire (dolomie), L 19-VII-1949. Voir également W. Lüdi, « Bericht über den 6. Kurs in Alpenbotanik », Ber. Geob. Forschungsinstitut Rübel für 1948, Zürich, 1949, p. 39-41.

Eleusine indica (L.) Gärtner: Gordola, devant l'église, BT 1947; Tenero, alluvions de la Verzasca, un pied, T.

Trichophorum alpinum (L.) Pers.: Val Lucomagno, Campra (comm. d'Olivone), partie S de la plaine marécageuse, D 8-VII-1933.

Cyperus fuscus L.: Entre Magadino et l'embouchure du Tessin, en immense quantité, sur les sables exondés à la suite de la « magra estiva » exceptionnelle de l'année 1949, T.

Isolepis setacea (L.) R. Br.: Sous Mezzovico (Mte. Ceneri), lit graveleux du Vedeggio, sables humides, D 31-X-1949.

Carex distans L.: Cave di Balerna, sol argileux humide, D.

C. Hostiana DC.: NE de Rossura, au lieu dit Mattengo, au-dessus des chalets, D.

Dracunculus vulgaris Schott: Certenago (comm. di Gentilino), jardin abandonné, D. Vestige d'une plantation ?

Juncus bulbosus L.: Mti di Camignolo, bords du petit lac, 860 m, abondant, D.

J. Tenageia Ehrh.: Même station, abondant, D.

Gagea lutea (L.) Ker-Gawler: Denti della Vecchia, Sasso Grande, faîte, pré situé au pied du sommet, 1420 m, rare, D.

Allium sphaerocephalum L.: Chen. Cat. p. 134: « pas fréquent ». Salorino sur Mendrisio, au-dessus et surtout au-dessous de la grande carrière, par endroits en masse, D.

Scilla bifolia L.: Station élevée: Denti della Vecchia, Sasso Grande, faîte, pré situé au pied du sommet, 1420 m, D.

Ornithogalum umbellatum L.: Station élevée: Val Verzasca, Sonogno, vers 900 m, Z.

Ruscus aculeatus L.: La distribution de cette espèce à l'O du Vedeggio, notamment dans le Malcantone, demande à être étudiée. Ajoutons aux rares stations indiquées par Chen. Cat. p. 139: colline de S. Giorgio entre Magliaso et Cassina, T; bois communaux au NO de Neggio, T.

Streptopus amplexifolius (L.) DC.: Mte. Ceneri, ravin boisé entre Sala et Ponte Capriasca, exp. N, 800 m, T, 1943.

Paris quadrifolia L.: Mte. Boglia, flanc NO, D.

Gladiolus imbricatus L.: Mte. S. Salvatore, entre le sommet et la cote 853 (Pian S. Carlo), Z. — Rappelons, dans cet ordre d'idées, qu'en 1888, à l'époque où les travaux pour un funiculaire furent entrepris, Silvio Calloni (Bull. Soc. Bot. Genève, no. 5, août 1889, p. 254-256) prédisait la disparition, avec d'autres plantes rares, du *Gladiolus italicus* Gaud. « au Salvatore cantonné uniquement sur le versant où le funiculaire passe » (le nom de *G. italicus* Gaud. est synonyme de *G. segetum* Ker-Gawler). D'autre part, Chen. Cat. p. 143 revendique, pour le Salvatore, le *G. paluster* Gaudin. La prétendue présence, sur cette seule montagne, d'une triade de glaïeuls ne laisse pas d'être quelque peu inquiétante. Nous nous réservons d'examiner ce problème, T.

Epipactis palustris (Miller) Crantz: N de Meride, au Meriggio, quelques pieds; au-dessus des Cave di Balerna, bord oriental supérieur de l'exploitation, D.

Cephalanthera longifolia (Hudson) Fritsch (*C. ensifolia* Rich.): Cette espèce ne semblant pas avoir été indiquée à l'O du cours inférieur de la Maggia, retenons la localité « entre Arcegno et Ronco », L.

Limodorum abortivum (L.) Sw.: Sasso di Casoro, clairières de la chênaie, nombreux. Excursion Soc. bot. suisse, 14 mai 1949; Mte. Stabio sur Cadro, pente boisée, 1 pied, D.

Spiranthes aestivalis (Poiret) Rich.: Sur Cugnasco, rochers ruisselants, 360 m, TZ.

Liparis Loeselii (L.) Rich.: Ne semble pas avoir été revu, dans le canton, depuis que J. Baer l'avait découvert à Ronconaglio, V. Onsernone, le 8-VIII-1906; voir: « Die Flora des Val Onsernone », dans le Boll. Soc. Tic. Sc. Nat., XI, 1915, p. 155. (La station signalée par H. Kunz, 1940, dans la Mesolcina, voir « Fortschritte » 1940 et 1941, Bull. Soc. Bot. suisse, 52, 1942, p. 499, étant située dans la partie grisonne de la vallée). Nouvelle observation: Entre Arcegno et Ronco, petit marais à *Schoenus nigricans*, L 16-VI-1948 (voir W. Lüdi, « Bericht über den 6. Kurs in Alpenbotanik », Ber. Geob. Forschungsinstitut Rübel für 1948, Zürich, 1949, p. 29).

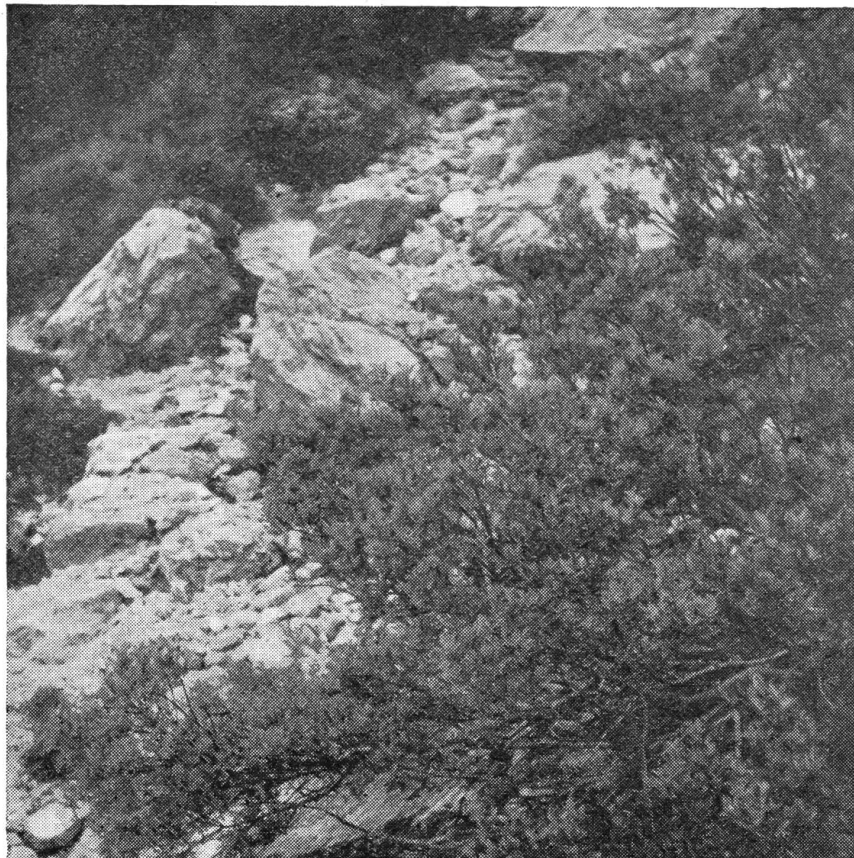
DICOTYLEDONES

Salix daphnoides Vill.: Riva di Mappo près Locarno, talus du chemin de fer, un exemplaire mâle, l'unique exemplaire observé, jusqu'à maintenant, dans le Tessin étant un vieil arbre femelle au bord du Tessin, à Stalvedro sous Airolo (Chen. Cat. p. 156: « Bords du Tessin entre Ambri et Airolo [!] »), D.

S. nigricans Sm. var. *elliptica* Ser.: Mte. Pravello, pentes exposées au N, sur « Prada », abondant, TZ; det. F. Heinis.

S. glabra Scop.: Val Colla, Cima del Noresso, pente N, éboulis et pentes pierreuses, 1500-1600 m, leg. Ed. Thommen, 13-VII-1944, det. K. H. Rechinger f., 1947. Nouveau pour le Tessin et pour la Suisse. Voir, au sujet de cette découverte et de la distribution de la nouvelle espèce: Bull. Soc. bot. Suisse, 1948, vol. 58, pp. 69-72, « *Salix glabra* Scop. im Tessin neu für die Schweiz, von Ed. Thommen, Genf, und K. H. Rechinger fil., Wien-Genf ». Il résulte de recherches ultérieures effectuées par DT, 26-V-1948, et par DTZ, 6-VII-1948, que l'aire, dans le Val Colla, de cette espèce des Alpes orientales s'étend sur une longueur de près de 3 km, à savoir d'au-dessus du Passo Pairolo, 1500 m, jusqu'à la Bocchetta di San Ber-

nardo, 1588 m, où finit la dolomie, et que, par endroits, elle atteint le faite du massif Cima del Noresso—Torrione, 1700-1800 m. — Dans le * Val Solda italien, la limite méridionale de cette aire se trouve à l'* Alpe di Dasio, vers 1600 m, D.



Phot. Ed. Thommen

Salix glabra Scop. à la Cima del Noresso.

Polygonum orientale L.: Pedrinate, au lieu dit « Bresciano » près de Ponte Faloppia; près d'Origlio; à l'O de Gentilino, D; assez fréquent dans le Locarnese, D, T.

P. polystachyum Wallich: Au bord de la route Savosa—Crocifisso, lieu de décharge désaffecté, D.

Minuartia capillacea (All.) A. et G.: Mte. S. Salvatore, pentes rocheuses de la partie supérieure exposées au S, abondant, leg. H. D ü b i 15-VIII-1948. Nouveau pour le Tessin. Voir, au sujet de la découverte de cette espèce et de sa distribution générale, la note parue dans le Boll. Soc. Tic. Sc. Nat., XLIII, 1948, pp. 91-92: « Una specie nuova nel Ticino: *Minuartia capillacea* (All.) A. e G. » par H. D ü b i.

— Le fait quelque peu bizarre que la présence, au Mte. S. Salvatore pourtant si bien exploré, de cette espèce n'ait pas été signalée jusqu'à maintenant s'explique par la quasi-inaccessibilité de ses stations et par sa floraison tardive, D.

Aquilegia Einseleana F. W. Schultz: Les indications publiées dans le Boll. Soc. Tic. Sc. Nat. XXXVIII, 1943, pp. 76-87 (« L'Aquilegia Einseleana F. W. Schultz nel Ticino » par Ed. T h o m m e n) sur l'aire occupée par cette espèce dans le Val Colla, peuvent être complétées comme suit: * Val Solda italien avoisinant le haut du Val Colla, sur l' *Alpe di Dasio, en montant au *Torrione, à partir de 1450 m, et sur le village de *Dasio, dès 900 m, où elle affectionne les prés pierreux et atteint une hauteur de 40 cm et plus, D.

Ranunculus reptans L.: Lac d'Origlio, V.

Corydalis cava (Miller) Schweigger et Körte: Mte. Boglia, flanc NO, sur l'Alpe Bolla, D.

Biscutella cichoriifolia Loisel.: L'indication de C h e n. Cat. p. 217: « Campaccio, près Mendrisio » manquant de clarté, des précisions au sujet des localités de cette espèce dans les environs de Mendrisio s'imposent. Elle a été observée dans la comm. de Salorino au lieu dit « Cantine », et dans la comm. de Castello-S. Pietro, au NO du lieu dit « Grotto » sur Loverciano, D.

Diplotaxis tenuifolia (L.) DC.: Mendrisio, gare, D; Locarno, Salleggi, T, Z.

D. muralis (L.) DC.: Lugano, voisinage de la gare; Tenero-Gordola, chemin près de la gare, T; à la sortie d'Arzo vers la frontière italo-suisse et à * Saltrio, champs en friche, abondant, DT.

Erucastrum gallicum (Willd.) O. E. Schulz: à l'O d'Airolo, au bord de la route du St-Gothard, D.

Cardamine Kitaibelii Becherer (C. polyphylla [W. K.] O. E. Schulz): Denti della Vecchia, entre Pairolo et le Sasso Grande, par endroits, D.

Draba muralis L.: Abonde autour de Morbio-Sup., par ex.: au-dessous du cimetière; le long de l'ancien chemin de Sagno; sur la colline à l'O du village; le long du chemin bordant le ravin de la Breggia en direction de Morbio - Inf.; Castello - S. Pietro, sortie orientale du village, vers Morbio-Sup., D.

Arabis pauciflora (Grimm) Garcke: Rossura, au lieu dit Sorsella en direction de Cò (à 3 km ESE de Faido), vernaie, D.

A. Halleri L.: Lugano, au lieu dit Loreto, talus d'un chemin, sous une haie de *Lonicera japonica*, D. Adventice ?

Alyssum maritimum (L.) Lam.: Très cultivé et souvent naturalisé: Sottoceneri, Luganese (par ex. Besso, Massagno, Porza, Cortivallo), région de Brissago et Ronco, Giornico, D.

Fragaria moschata Duchesne: Sorengo, colline du réservoir, côté O, Mte. S. Salvatore, sous l'hôtel, en allant à Ciona, D.

Potentilla norvegica L.: Riazino, gare, D 1948; localité détruite, en 1949, à la suite de travaux de voirie, T.

Prunus Padus L.: Chen. Cat. p. 286, « Bois humides (assez rare) ». Abondant dans le bois recouvrant la pente méridionale de la colline de S. Giorgio, entre Magliaso et Cassina, env. 380 m, T.

Medicago minima (L.) Desr.: Station élevée: Sur Brè, au Matterone, 950 m, reposoir de chèvres, D.

Lotus corniculatus L. ssp. *tenuifolius* (L.) Hartman: Cave di Balerna, sur sol argileux humide, abondant et en peuplements serrés, D.

Vicia lathyroides L.: Davesco, au N du lieu dit Cossio, talus d'un chemin, D.

Lathyrus latifolius L.: Massagno, entre Crocifisso et Cinque Vie, buissons en bordure de la route, D. — * Val Solda, au N de * Camporgna, terrain aride, buissonneux et rocailleux, 900 m, D.

Oxalis Acetosella L. var. *subpurpurascens* DC.: Sorengo, près des « Grotti »; Rossura (sur Faïdo), au NE du lieu dit Mattengo, D.

Acalypha virginica L.: Lugano, Via Cl. Maraini, 8, cultures, Z 1948; det. Prof. W. Koch, Zurich. Cette Euphorbiacée sans latex, ressemblant à un *Mercurialis annua* à feuilles alternes, avait été observée, dès 1924, pendant plusieurs années, au Parco civico de Lugano par U. Ugolini (voir ses « Note illustrative su alcune piante raccolte in Canton Ticino e in Val Poschiavo » in Boll. Soc. Tic. Sc. Nat. XXIII [1928] 1929, p. 82 - 94, et XXIV [1929] 1929, p. 33 - 47). Le locataire de l'immeuble à la rue Maraini déclarant avoir remarqué la plante dès son emménagement, il y a huit ans, il est probable qu'elle n'a jamais complètement disparu de Lugano et il conviendrait de la rechercher sur d'autres points de la ville et de sa banlieue, T.

Impatiens Balfourii Hook. f. (I. Mathildae Chiovenda): Egale-ment dans le Malcantone, par ex. à Purasca, où il abonde, T. — Très répandu dans la zone limitrophe italienne, par ex. à * Saltrio, * Arcisate, * Maccagno, * Luino, DT.

Hypericum Androsaemum L.: Chen. Cat. p. 327 cite, sur la foi de Gaudin et de Franzoni, comme habitat de cette espèce, la région « entre Ponte Tresa et la Fornasette ». Apportons une précision: Entre Purasca-Inf. et Ponte Tresa, au N de « Canevari », mur humide, T. — Dans la zone limitrophe italienne: Entre * Valmara-

douane et * Cannobbio, bord de la route, côté montagne, près du lieu dit « La Resega », Mn.

Peplis Portula L.: Monti di Camignolo, bords du petit lac, 860 m, abondant, D.

Conium maculatum L.: NO de Mendrisio, au lieu dit Masserone, D.

Bunium Bulbocastanum L.: Ronco (comm. de Quinto), champs de céréales sous le village, D.

Seseli annuum L.: Sasso di Casoro, gazons à exp. SE, DT; au S de Ciona, avant la montée du Salvatore, abondant, D.

Angelica silvestris L.: Station élevée: Mte. Generoso, arête au lieu dit Baraghetto, fente de rochers, quelques exemplaires, atteignant une hauteur de 1,50 m; altitude: 1640 m (record! Chen. Cat. p. 356: 350-1150 m), D.

Pyrola uniflora L.: Sous Roncascio-Coliscio en face d'Airolo, une petite colonie, D.

Rhododendron ferrugineum L.: Mte. S. Giorgio, Alpe di Brusino près de Serpiano, Bakh 1947; var. *album* Sweet: « Lareggio » sur Casaccia au Passo di Lucomagno, trouvé, en 1946, par un élève du Prof. Don O. Scapozza à Olivone et communiqué par celui-ci, D.

Primula elatior (L.) Hill em. Schreber \times *vulgaris* Hudson: Station élevée: Denti della Vecchia, NE de la cote 1480, inter parentes, D.

P. Auricula L. \times *hirsuta* All.: Cima del Noresso, sur la dolomie, 2 exemplaires à fleurs pourpre, DT, 26-V-1948.

Cyclamen europaeum L.: Sur le cristallin: Breganzona, collina di Biogno, pente occidentale, abondant, D; entre Sala et Taverne, rive droite du torrent, Gr. — Zone limitrophe italienne: Sur le cristallin: * Val Vedasca, rive gauche, au N d'* Agra, env. 500 m, Gr.

Menyanthes trifoliata L.: Entre Sala et Tesserete, petit marais en bordure de la route, Z.

Blackstonia perfoliata (L.) Hudson: Cave di Balerna, abondant, surtout dans la partie N de l'exploitation, sur sol argileux, D.

Gentiana utriculosa L.: Stations élevées: Fongio O, env. 2000 m, et P. Lambro, arête du sommet, 2140 m, F.

G. Cruciata L.: Mte. Pravello, « Costone » sur Arzo, Z.

Convolvulus silvaticus Waldst.: Se répand aussi dans le Luganais et aux bords du Ceresio: Pambio, Arbostora, T; Loreto-Lugano, O de Gentilino, D. Nouvelles observations dans le bassin du Lac Majeur: Bord du chemin allant de Tenero vers la Verzasca, décombres, T, et — dans la zone limitrophe italienne — en profusion aux abords de * Luino, DT.

Cuscuta australis R. Br. var. *Cesatiana* (Bertol.) Fiori: Également dans la zone limitrophe italienne: * Porto Ceresio, rivage près de la gare, sur *Bidens tripartita*, *B. frondosa* et *Artemisia Verlotorum*, DT; * Luino, D.

Prunella laciniata L. \times *vulgaris* L.: Selon Chen. Cat. p. 395: « Cima del Noresso ». Dans le voisinage italien de cette montagne: * Val Solda, NE du * Mte. Camporgna, clairière, abondant, D.

Leonurus Cardiacus L.: Station élevée: Val d'Efra (Val Verzasca), 1100 m, Z.

Solanum Ottonis Hylander (*S. gracile* Otto): Locarno, Saleggi; Tegna, sortie E du village, T.

Lindernia Pyxidaria L.: La station signalée dans nos « Observations... 1947 » (Boll. Soc. Tic. Sc. Nat. XLII, 1947, p. 120) entre Riazzino et Gordola ayant de nouveau été envahie par les roseaux et les joncs, le *Lindernia* y est en régression et en a presque complètement disparu (de même que l'*Eleocharis soloniensis* devenu introuvable): nous avons dénombré en 1948 un pied de *Lindernia*, en 1949 une demi-douzaine, T. — Par contre, une nouvelle et impressionnante localité de *Lindernia* s'est révélée à Magadino, dans une petite anse située sous l'église et mise à sec par l'extraordinaire « magra estiva » de l'année 1949 (niveau du lac, le 12-IX-1949: —0,05 m à Locarno); encadrée par une large bande de *Polygonum* (*P. Hydropiper* etc.), notre plante y formait, par milliers, sur une longueur de 30 m et une largeur variant de 1 à 4 m, un peuplement compact, T 12-IX-1949. — Quelques exemplaires éparpillés dans les sables alluviaux entre l'embouchure du Tessin canalisé et le bras de cette rivière longeant les maisons de Magadino, T 13-IX-1949.

Euphrasia lutea L.: Mte. Pravello, Bakh 1947.

Pedicularis gyroflexa Vill.: Val Colla, de la Cima del Noresso au Torrione, T, DTZ, Kunz (Chen. Cat. p. 433 a déjà signalé la présence de cette espèce à Pairolo, limite occidentale du massif).

Lathraea Squamaria L.: SO de Castello-S. Pietro, vallon entre Vigino et Gorla, abondant, D.

Orobanche ramosa L.: Cette espèce parasitant le chanvre et le tabac et dont Chen. Cat. p. 435 avait déjà signalé quelques localités tessinoises, toutefois avec la mention « peu fréquent », a envahi, en ces dernières années, à tel point les cultures de tabac à Pedrinate, que les autorités ont dû s'occuper de la situation. Un second foyer moins important s'est allumé dans la commune de S. Antonino (Piano di Magadino). La lutte contre le fléau n'a pas encore produit de résultats positifs. Le moyen le plus efficace, que les autorités recommandent aux producteurs de tabac, semble être l'arrachage des cultures (ren-

seignements dus à l'obligeance de M. le Dr. I. Bossi, ing. agr. à la Sezione agronomica del Dipartimento di Agricoltura à Bellinzona). Les agriculteurs désignent le parasite du nom de « fungg » (fungo = champignon), tout comme les habitants de Brusio, dans le Val Poschiavo éprouvé par la même invasion.

O. reticulata Wallr.: Denti della Vecchia, entre Pairolo et Sasso Grande, sur *Carduus defloratus*, D.

Utricularia minor L.: Plaine marécageuse de Gola di Lago, au fond du Val Capriasca, rare, D.

Lonicera japonica Thunb.: Se naturalise également dans le Malcantone, par ex.: Bois entre Fornasette et Monteggio, T. — Deux échantillons de cette espèce récoltés par P. Chenevard et annotés de la main même de celui-ci comme *Lonicera Periclymenum* L. se trouvent dans les herbiers du Conservatoire botanique de Genève. Les étiquettes en question sont libellées comme suit: « Rochers s/Gordola près Locarno (Tessin), 24/5/900 » et « Haies: Contra (Tessin), 15/7/02 ». Il s'agit sans doute des localités du même nom évoquées dans Chen. Cat. p. 449 sous *L. Periclymenum* L. Cette constatation nous incline à penser que toutes les indications relatives à la présence du *L. Periclymenum* dans le Tessin — Chen. ibid. cite à titre de témoins, outre le catalogue de Franzoni, les notes manuscrites des Prof. Schroeter et Wilczek — sont sujettes à caution et demandent à être vérifiées, T.

Adoxa Moschatellina L.: NO de Coldrerio, vallon près de S. Apollonia, D.

Campanula persicifolia L.: Sur Cadro au lieu dit Stabbio, pente boisée, abondant, D.

Erigeron Karwinskianus DC.: A gagné le Mendrisiotto: Morbio-Sup., près de l'église, mur de soutènement, D, et le Malcantone: Neggio, mur bordant la route entre « Careggio » et le village, T.

Inula salicina L.: La présence de cette espèce dans le Mendrisiotto ayant été mise en doute par Chen. Cat. p. 476 et par A. Voigt, Bull. Soc. bot. suisse XXVI/XXIX, 1920, p. 355, notons: Castello-S. Pietro, bord de la route de Corteglia au lieu dit Vigino, et Balerna, au-dessus des Cave, D.

Pulicaria vulgaris Gärtner: La station connue, à Magadino, de cette espèce rare semblait avoir été compromise par la trombe du 19-VI-1948 qui l'avait recouverte d'une épaisse couche de graviers. Heureusement, nos appréhensions ne se sont pas justifiées. La localité s'est reconstituée de plus belle et nous avons même pu constater (T 12 et 13-IX-1949) la présence de plusieurs colonies secondaires de la plante, dont une sur une dune alluviale exondée de la rive droite du cours d'eau baignant normalement le pied des maisons de Magadino.

Carpesium cernuum L.: Zone limitrophe italienne: * S. Margherita, en face de Gandria, V.

Ambrosia elatior L. (*A. artemisiifolia* auct. eur.): Melide, près de la maisonnette du garde-barrière située à l'extrémité O du pont-digue, D.

Bidens bipinnata L.: Biasca, passage sous voie au S de la gare, D; embranchement de la route de Vico-Morcote, T. — Répandu et fréquent dans la zone limitrophe italienne, par ex.: * Arcisate, sortie E; * Porto Ceresio; * Maccagno; * Luino, DT, T.

B. frondosa L.: Morcote, mur du quai; Casoro, prairie marécageuse; Ponte Tresa, entre les dalles du quai, T; Agno, embouchure du Vedeggio où il a maintenant atteint la rive droite habitée, jusqu'ici, par ses seuls congénères *B. tripartita* et *B. cernua*, T. — Zone limitrophe italienne, par ex. de * Viggiù à la gare de * Besano-Bisuschio, * Arcisate (Lago Cicogna, gare); * Porto Ceresio; * Luino, très abondant, DT.

Galinsoga quadriradiata Ruiz et Pavon: Lugano, allée d'un immeuble situé en contrebas de la Via Cl. Maraini, T; près de l'église Loreto-Lugano, D; Val Verzasca, Sonogno, TZ. Cette espèce est toujours infiniment plus rare que son congénère *G. parviflora* Cav.

Matricaria matricarioides (Less.) Porter (*M. suaveolens* [Pursh] Buchenau): Station élevée: St-Gothard, digue du Lac Lucendro, 2020 m, Fenaroli 6-X-1948.

Doronicum Pardalianches L. em. Scop.: Rivera, prairies buissonneuses au NO de la gare, D.

Centaurea Rhapontica L.: Val Colla, Cima del Noresso, gazons du faite, DTZ 1948, D 1949.

Tragopogon dubius Scop.: Cave di Balerna, bord supérieur de l'exploitation et en dehors de celle-ci, D; Melide, vers S. Martino, D. Adventice.

Scorzonera humilis L.: Rossura, entre « Sorsella » et « Cò », prés humides, D.

Crepis setosa Haller f.: Entre Riazino et Gordola, chemin longeant la voie, D.

Hieracium racemosum Waldst. et Kit.: Sorengo, pente boisée à l'O de l'église; Gentilino, aux « Canvetti »; Camignolo; toutes ces localités dans les châtaigneraies, D.

Genève et Cortivallo, le 20 novembre 1949.