

Zeitschrift: Schweizer Münzblätter = Gazette numismatique suisse = Gazzetta numismatica svizzera
Herausgeber: Schweizerische Numismatische Gesellschaft
Band: 43-47 (1993-1997)
Heft: 186

Rubrik: Von Münzen und Menschen

Nutzungsbedingungen

Die ETH-Bibliothek ist die Anbieterin der digitalisierten Zeitschriften auf E-Periodica. Sie besitzt keine Urheberrechte an den Zeitschriften und ist nicht verantwortlich für deren Inhalte. Die Rechte liegen in der Regel bei den Herausgebern beziehungsweise den externen Rechteinhabern. Das Veröffentlichen von Bildern in Print- und Online-Publikationen sowie auf Social Media-Kanälen oder Webseiten ist nur mit vorheriger Genehmigung der Rechteinhaber erlaubt. [Mehr erfahren](#)

Conditions d'utilisation

L'ETH Library est le fournisseur des revues numérisées. Elle ne détient aucun droit d'auteur sur les revues et n'est pas responsable de leur contenu. En règle générale, les droits sont détenus par les éditeurs ou les détenteurs de droits externes. La reproduction d'images dans des publications imprimées ou en ligne ainsi que sur des canaux de médias sociaux ou des sites web n'est autorisée qu'avec l'accord préalable des détenteurs des droits. [En savoir plus](#)

Terms of use

The ETH Library is the provider of the digitised journals. It does not own any copyrights to the journals and is not responsible for their content. The rights usually lie with the publishers or the external rights holders. Publishing images in print and online publications, as well as on social media channels or websites, is only permitted with the prior consent of the rights holders. [Find out more](#)

Download PDF: 07.02.2026

ETH-Bibliothek Zürich, E-Periodica, <https://www.e-periodica.ch>

**Le premier monnayage
de l'Evêché de Genève au XI^e siècle**

(Musée d'art et d'histoire, Genève)

Le Cabinet de numismatique du Musée d'art et d'histoire de Genève présente une exposition consacrée au début du monnayage de l'Evêché de Genève, à l'occasion de l'acquisition d'un important lot de monnaies, qui fait partie d'un trésor monétaire partiellement dispersé. Une moitié de ce trésor, dont on ignore des informations précises, est désormais conservée au Cabinet des Médailles du Canton de Vaud à Lausanne; elle a été déposée par l'Association des amis du Cabinet de Lausanne. L'autre moitié a pu être acquise pour le Cabinet de numismatique à Genève.

L'étude de ces deux ensembles qui comptent un total d'environ 2000 monnaies se fait en collaboration entre les Cabinets de Genève et de Lausanne; à Genève, elle est menée par Matteo Campagnolo, le conservateur du Cabinet, et par un étudiant et collaborateur du Cabinet de numismatique, Frank Baldacci, qui souhaite en faire son sujet de mémoire de licence à l'Université.

L'exposition se veut sobre, presque allusive. Elle a moins l'ambition de montrer le travail accompli que les perspectives que ce trésor ouvre pour une meilleure connaissance de l'histoire genevoise.

Qui regardera de plus près ces monnaies sera séduit par leur iconographie dépouillée mais non dépourvue de finesse, et la subtilité



fig.: Genève, Evêché, Adalgode II (1031), obole. Photo: MAH Genève.

avec laquelle elles s'attachent à représenter l'idéal et l'idéologie de l'époque.

La nouvelle acquisition du Cabinet de numismatique est prête à dévoiler de nombreuses facettes de l'histoire monétaire de l'Evêché de Genève. L'exposition se propose de les illustrer et de replacer le premier monnayage de Genève dans son contexte historique.

(jusqu'au 31 août 1997)

Cabinet de numismatique
Musée d'art et d'histoire
2, rue Charles-Galland
1204 Genève

Heures d'ouvertures:

10 à 17 heures, fermé le lundi

pd/bz

VON MÜNZEN UND MENSCHEN

**Ergänzung zum Bericht
«I leponi e la moneta»
(SM 47, 1997, Nr. 185, S. 15–16)**

Auf Wunsch des *Circolo Numismatico Ticinese* sei folgendes klargestellt:

Die drei im erwähnten Bericht S. 16 als Fälschungen bemängelten Münzen (Nrn. 16–18 des Ausstellungskatalogs) stammen aus einer Auktion von 1992 einer angesehenen Firma, die dem Internationalen Verband der

Münzhändler (AINP) angehört und natürlich die Stücke, die sich nachträglich als falsch erwiesen, zurücknimmt. Die Firma zählt zu den ersten Opfern der norditalienischen Fälschergruppe, die um diese Zeit mit dem gezielten Vertrieb ihrer Produkte begann. Die Bemerkung, die drei Nummern seien auf den Druck eines Privatsammlers hin im Katalog verblieben, beruht auf einem Missverständnis.

Silvia Hurter

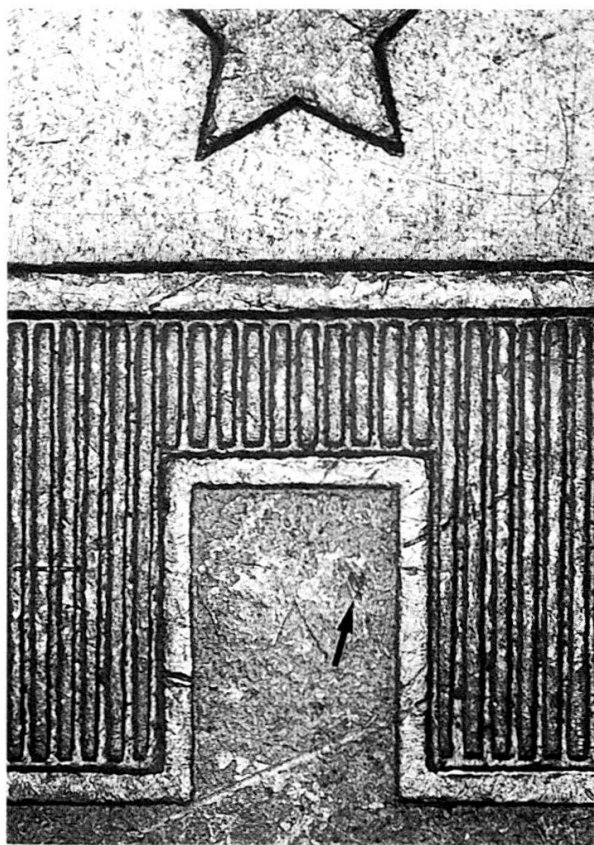
Falsche 20-Fr.-Stücke 1888 «Helvetia»

Seit einigen Jahren tauchen im Handel regelmässig falsche goldene 20-Fr.-Stücke des Jahrgangs 1888 auf. Die Falsifikate sind von hervorragender Qualität. Um dem Betrug mit solchen Stücken vorzubeugen, haben wir uns – entgegen unserer üblichen Gepflogenheit – entschlossen, einzelne Merkmale dieser äusserst gefährlichen Fälschung zu veröffentlichen.

Auf der Wertseite des Falsifikates ist am oberen Arm des Kreuzes eine feine V-förmige Kerbe erkennbar (Abb. 1). Ausserdem weicht die Form der Buchstaben der Randschrift deutlich von derjenigen des Originals ab, was besonders beim Buchstaben «D» von DOMINUS zum Ausdruck kommt (Abb. 2).

Allfällige Rückfragen an:

*Eidg. Finanzverwaltung, Münzwesen,
Hanspeter Koch, Tel. 031 322 61 73,
Fax 031 322 60 07.*



Fausse pièces de 20 fr. 1888 «Helvetia»

Ces dernières années de fausses pièces de 20 francs en or du millésime 1888 sont périodiquement apparues sur le marché. Ces contrefaçons sont d'une qualité extraordinaire. Pour combattre cette fraude nous avons décidé – au contraire de notre attitude habituelle – d'indiquer à quoi on reconnaît qu'une pièce est fausse.

Sur le revers de la contrefaçon on distingue sur la branche supérieure de la croix une petite rayure en forme de V (fig. 1). En outre, la forme des lettres sur la tranche se distingue nettement de celle de la pièce authentique, ce qui ressort surtout chez la lettre «D» de DOMINUS (fig. 2).

Pour tout renseignement, veuillez contacter

M. Hanspeter Koch à l'Administration fédérale des finances, Monnaie, tél. 031 322 61 73, télécopie 031 322 60 07.

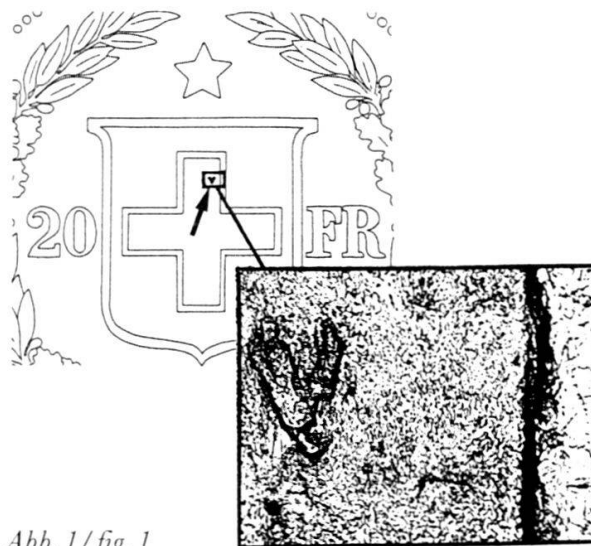
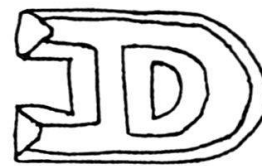


Abb. 1/fig. 1

Abb. 2/fig. 2



echt/authentique



falsch/faux